

М. Мичев

## СТОПАНСКОГЕОГРАФСКИ УСЛОВИЯ ЗА РАЗВИТИЕ НА КАМЕНОДЕЛСТВОТО ВЪВ ВРАЧАНСКО

*В настоящата работа авторът разглежда редица проблеми, свързани с развитието на каменоделството във Врачанско. Като проследява неговото развитие на фона на обществено-икономическите условия през епохата на капитализма и периода на социалистическото строителство, той посочва и какви проблеми стоят пред каменоделската промишленост във Врачанско в настоящия момент. Прави се и стопанскогеографска характеристика на трите каменоделски села: Върбешница, Горна Кремена и Царевец, от чиито землища се добива качественият врачански варовик.*

### ВЪВЕДЕНИЕ

В резултат на демократичните преобразувания, които се осъществиха в нашата страна след 9 септември 1944 г., започна и новият етап в развитието на производителните сили. Този етап е характерен със своята целеустременост и планово развитие, което от своя страна поставя и редица важни проблеми пред различните клонове на науката, в това число и пред географските науки. Последните трябва да бъдат в пълна услуга на социалистическото строителство. А това те ще осъществяват само чрез активното изучаване на географската среда, чрез набелязване методите и пътищата за планомерното използване на тази среда, чрез разработването и разрешаването на проблеми, отнасящи се до социалистическото разпределение на производството, на планирането, на комплексното изучаване икономическите райони и набелязване мероприятия, чийто краен резултат трябва да води до пълното подчинение на природната среда на социалистическата икономика.

Ръководени от мисълта, че не може да съществува наука извън практиката и че предназначението на нашите географски науки, учейки се от опита на съветската география, е да служат изцяло на социалистическото строителство, ние се заехме с разрешаването на една важна стопанскогеографска проблема, а именно — разглеждане на въпроса за възникването, развитието и бъдещото разширяване на каменоделската промишленост във Врачанско.

Проблемата за разпределението и развитието на каменоделската промишленост в настоящия момент, когато израстват гигантски социалистически предприятия и обществени учреждения, има важно практическо значение.

Това нейно значение още повече ще нарасне, като се има предвид, че до края на 1954 г. в центъра на столицата ни ще се осъществи гигантско по своите размери планово социалистическо строителство,

което ще предяви нови изисквания към врачанската каменоделска промишленост.

При разрешаването на редица проблеми, които изникнаха в процеса на работата, сме положили старание да приложим единствено правилния и научен метод — диалектическия метод, който „изисква, щото явленията да се разглеждат не само от гледна точка на тяхната взаимна връзка и обусловеност, но и от гледна точка на тяхното движение, на тяхното изменение, на тяхното развитие, от гледна точка на тяхното възникване и изчезване“<sup>1</sup>.

Работата ни „Стопанскогеографски условия за развитие на каменоделството във Врачанско“ представлява скромен принос към икономическата география на нашата народна република. Тя проследява процеса на развитие на каменоделската промишленост в три типични каменоделски селища: Върбешница, Горна Кремена и Царевец, чиито варовикови декоративни материали намират най-широко приложение в социалистическото строителство.

В досегашната наша научна литература не липсват опити да се поставят на обсъждане някои от проблемите на каменоделската промишленост. В това направление са работите на Кр. Бояджиев (2) и В. Арнаудов (1), както и предварителните бележки, които ние направихме преди две-три години по този въпрос (15). Но тези работи обаче не поставят проблемите в тяхната пълнота по такъв начин, както сега се прави опит за това.

Наистина Кр. Бояджиев прави сполучлива оценка на физикохимичните свойства на варовика от с. Върбешница и дава ценни препоръки за по-нататъшното му използване. Но той преувеличава значението на диаклазите във варовиковите пластове по простата причина, че е правил наблюденията си върху все още недостатъчно разработени и разкрити кариерни обекти. Той неправилно обвинява и местните работници, че примитивно обработват варовика. За това те нямат вина, а е виновна съществуващата обществено-икономическа система и съпътстващите я производствени отношения.

Основната задача на настоящата работа е изучаване и аналитична оценка на природните и икономгеографски условия, които спомогнаха за развитието на каменоделството във Врачанско. Във връзка с това основно положение, което цели да разкрие движещите сили, които обуславят разрастването на каменоделството през епохата на капитализма и социализма, съществуват и няколко други проблеми, които поставяме на разрешение, а именно:

а) проследяване прииждането на квалифицираната работна ръка отвън и създаване на местна такава;

б) разкриване процеса на превръщане бедните, малоимотни и средноимотни селяни в наемни каменоделски работници;

в) посочване формите на експлоатация и съществуващите отношения между работодатели и работници преди установяването на народната власт;

<sup>1</sup> Й. В. Сталин, Вопросы ленинизма, изд. 11, Москва, 1952 (стр. 576).

г) посочване на качествено новата, социалистическа основа, върху която се развива каменоделската промишленост във Врачанско и новото отношение и грижи на народната власт към работниците-каменоделци;

д) набелязване мероприятия, които ще подпомогнат по-нататъшното развитие на разглежданата промишленост.

Вторият раздел от работата ни представлява стопанскогеографска характеристика на каменоделските села — Върбешница, Горна Кремена и Царевец. При тази характеристика се изтъкват най-типичните черти на поминъка на техните жители и най-вече поставя се ударението върху онова, което ги обединява, а това е каменоделската промишленост, това са създадените ТКЗС, които внасят нова социалистическа структура не само в селището, но и в землището на последното.

Материалите, поместени в тази работа, събрахме през летните месеци на 1949 и 1950 г., докато проучвания върху начина на производството, върху социалното положение на работниците и трудовите условия, при които бяха поставени да работят, върху начините и формите на експлоатацията през капиталистическата обществена система са правени през един продължителен период.

Поради липса на какъвто и да е статистически материал в публикациите на Главната дирекция на статистиката за интересуващата ни каменоделска промишленост ние предприехме сами събиране на подобни сведения. За целта се обърнахме към местните съвети на депутатите на трудещите се, от които получихме сведения за броя на каменоделските работници и работодатели, за тяхното имотно състояние, а от самите работници — работната им надница в миналото и сега, за броя на чужденците каменоделци, за каменоделските работници, които през лятото работят другаде, и т. н.

Към работата прилагаме картени скици и снимки, които нагледно илюстрират тук излаганата материя.

Настоящата работа като пръв опит за поставяне нови проблеми пред каменоделската промишленост във Врачанско във връзка с цялостното ѝ развитие на фона на обществено-икономическото развитие на страната не е лишена от недостатъци. Към деловата критика, която цели тяхното изправяне, ние ще се отнесем с нужната благодарност.

Благодарност изказвам на работниците-каменоделци и председателите на съветите на депутатите на трудещите от селата Върбешница, Горна Кремена и Царевец, които ми дадоха ценни сведения.

На другарите от катедрите по икономическа география на България и география на страните: проф. Игнат Пенков, Борис Иванов и Цанко Мургин, заради ценните препоръки към работата ми, тук изказвам също другарска благодарност.

## Част първа

### ПРИРОДНИ ПРЕДПОСТАВКИ

#### 1. Положение, граници и големина на каменоделския район

Районът за добиване на врачански камък или врачански варовик заема южните предели на Врачанска околия, откъдето идва и наименованието му. Той се намира на изток от околийския център — град Враца, на едно разстояние от 10 до 30 км и от 6 до 8 км северно и източно от град Мездра.<sup>1</sup> Негови най-общи граници са: на север билото на бърдо Веслец, на юг — долината на река Искър, на запад — жп. линия Мездра—Враца и на изток—Бешовишкият моноклинален гребен.

Главните находища на врачански варовик се намират в землищата на селата: ~~Върбешница~~ (12 км източно от Враца и 7 км северно от Мездра), Горна Кремена (17 км от Враца и 7 км североизточно от Мездра) и Царевец (25 км източно от Враца и 9 км в същата посока от Мездра). Землищата на първите две села обхващат по-голяма част от южните склонове на бърдо Веслец, където се разкриват и самите варовици, а землището на село Царевец се простира на юг до долината на река Искър.

Местонаходищата на варовика се разпростират във вид на отворена на запад дъга, която следва южните склонове на бърдо Веслец и Бешовишкия моноклинален гребен, после завива на югоизток в землището на село Старо село, където достига до левия бряг на река Искър и продължава в западна посока до землището на село Брусен.

По тези места се показват белите варовици, които времето е покорило със сивосиня окраска (патина). Площта, която те заема е няколко стотин декара, а обемът им по всяка вероятност надхвърля десетки милиони кубически метра. Тук трябва да отбележим, че никъде в нашата петрографска и геоложка литература, в която се говори за скалния състав и строежа на този район, не е поставен за разглеждане въпросът за площта и обема на варовиците, които имат такова голямо практическо значение. Това може да се обясни само с небрежното отношение на миналата буржоазно-капиталистическа власт, на откъсването на науката от практиката. При народната власт на това състояние на нещата естествено трябва да се сложи край.

#### 2. Релеф и геоложки строеж

Врачанският каменоделски район се намира изцяло в предпланините на Стара планина. Както се спомена вече, главните местонаходища на варовик изграждат южните полегати склонове на Веслецкото

<sup>1</sup> В работата си ние често ще си служим и с понятието „подрайон на Враца“, който обхваща административно-териториалните граници на Врачанска околия, а така също и с термина „микрорайон на град Мездра“, който от своя страна представлява южната половина на Врачанска околия.

бърдо, което има посока запад—изток. То започва от Врачанското поле на запад и достига на изток до долината на река Искър при селата Бресте и Реселец. Неправилно е твърдението на В. Г. Арnaudов (1), че Веслецкото бърдо се простира в източна посока към Кунино. Тук той съвсем произволно приема северното бедро на Бешовишкия моноклинален гребен за източно продължение на Веслеца, което не отговаря на действителността. На изток от седловината Клисурата, през която минава шосето Мездра — Тишевица, Веслец заема северните предели на землищата на селата Кален, Цаконица и Камено поле. Тук Веслецкият моноклинален гребен изгражда северната ограда на Каменополската плоска синклинала. По Веслеца могат да се набележат следните по-забележителни височини: Маняшки връх (Берборов камък) Ботев връх, Големият връх (или Върбешки Веслец, под който минава коларски път за имотите на селото Върбешница, разположени на север от билото на Веслеца), Тиков камък, Куклата, Градище (или Цаконски Веслец) и др. Веслецкото бърдо е типична предбалканска антиклинала (част от белоградчишката такава), която продължителните денудационни процеси са преобразили в моноклинален гребен. От последната са се запазили само южните ѝ дялове. Между Врачанското поле и Клисурата бърдо Веслец има твърде интересен релеф. На север неговите склонове се спускат доста стръмно към поречието на река Скът, която събира водите на Пещенската котловина, докато склоновете му на юг са силно полегати и заоблени. Релефът на Веслецкото бърдо е интересен също така и на изток от „Клисурата“, но тъй като този дял не влиза в разглеждания от нас микрорайон, то не ще се занимаваме с него.

За каменоделската промишленост във Врачанско са от значение варовиците, които изграждат Веслец от неговата най-западна част до източната му и проходна част — Клисурата, и височината Косматица, която се издига западно от село Кален, Врачанско. Южните склонове на Веслецкото бърдо са набраздени от множество суходолия. По тях вода протича само през пролетните дъждовни месеци. Хилядолетната дейност на тези, макар и съвсем слаби води има тази заслуга, че прорязвайки южните дялове на Веслеца, са разкрили варовиците, които имат широко приложение в строителството. Цялата площ от линията, по която са разположени селата Горна Кремена, Върбешница, Крапец и Косталево до самото било на Веслецкото бърдо, е почти безводна. Изключение правят реките, които протичат през селата Косталево и Горна Кремена. Те набират водите си от по-високите дялове на бърдото, но и техните води силно намаляват през сушавите летни месеци. Безводието на този терен е тясно свързано с варовиковия му строеж. Това от друга страна е причина за наличието на множество карстови извори, които се наблюдават на границата на веслецките варовикови склонове и глинесто-песъчните утайки, с каквито е покрита площта между река Искър и южните дялове на Веслеца и Бешовишкия моноклинален гребен. Такива карстови извори има в село Горна Кремена, местността Заминец, в село Върбешница, в местността Селището — на 1 км западно от по-

следното село, западно от село Крапец и други. Водите на някои от тези извори стопански не са достатъчно оползотворени. Те могат да се използват за напояване на обработваеми площи или за създаването на изкуствени водоеми. Чрез целесъобразното им използване ще се допринесе за подобряване поминъка на населението от микрорайона на град Мездра.

На североизток разглежданият каменоделски промишлен район се огражда от южното бедро на Бешовишкия моноклинален гребен. Той започва от връх Косматица и достига на югоизток до долината на река Искър в местността „Тържище“. Състои се от множество заоблени и съвсем безлесни „могили“, както ги нарича местното население. Те подобно на Веслеца имат стръмни ръбести склонове към селата Кален, Горна и Долна Бешовица и по-полегати в землищата на селата Царевец и Старо село. Най-важните дялове от този моноклинален гребен, като изключим връх Косматица (към 700 м височина, който доминира над целия район, са височините: Меторда, Градище, Чичера и други.

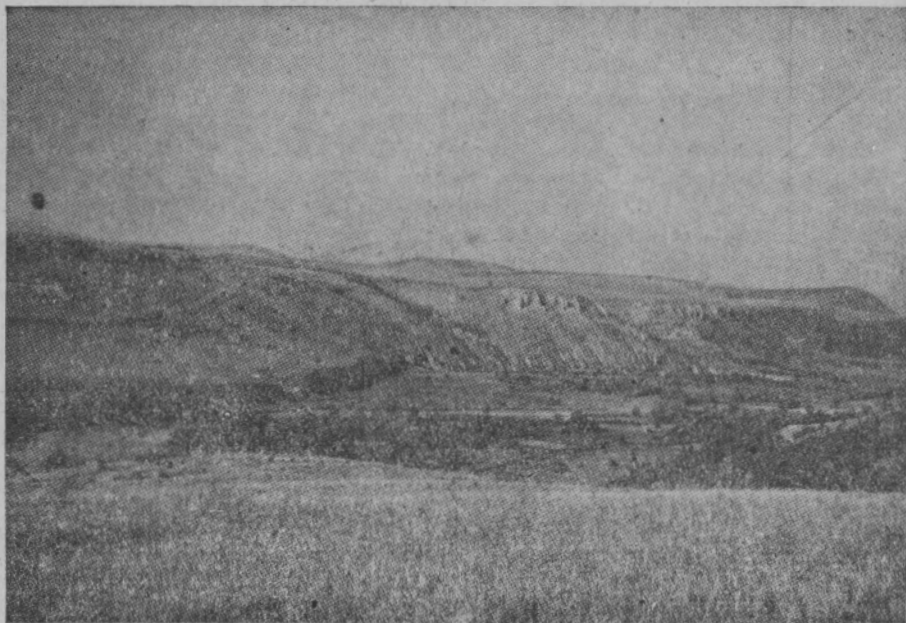
Южната варовикова ограда на каменоделския район представлява най-северните полегати склонове на друга предпланинска гънка, известна в нашата геолого-географска наука под името Тетевенска антиклинала (3). Между Мездра и село Дърманци тя е проломена от река Искър, която на изток отново се всича в северното бедро на антиклиналата и образува красивия пролом на Предбалкана. В землището на село Старо село северното варовиково бедро на споменатата антиклинала е най-тясно свързано с Бешовишкия моноклинален гребен.

Южният варовиков комплекс на разглеждания район, гледан от юг, се отличава със своите стръмни и на места отвесни стени, които са дело както на планинообразователните процеси, така и на оживената ерозионна дейност на река Искър.

Размерите на този комплекс, който на север граничи с припокриващите го глинесто-пясъчни пластове, а от юг с алувиалното корито на Искър<sup>1</sup>, са по-малки в сравнение с веслецките варовикови площи. По изобилие обаче на качествен строителен и декоративен материал той не отстъпва на Веслец. Този дял е също така прорязан от малки рекички. Те набират водите си от землищата на селата Царевец и Старо село. През сушави лета водите им силно намаляват и дори пресъхват. В резултат на ерозионната им дейност, която се е усилвала при всяко по-интензивно епейрогенно издигане, което от своя страна води до по-бързо врязване на река Искър, са се образували къси, но дълбоки фуниевидни каньони, каквито са Староселският дол, по който минава шосеен път, Колник, Янъв пролез, Безденик и Шупловица. В тези каньони може да се види мощността на варовиковия комплекс. Тук се разкрива и дебелината на карьерния варовик. По тези места

<sup>1</sup> Варовикови седименти изграждат северното бедро на Тетевенската антиклинала и на юг от коритото на река Искър. Таква има в землищата на селата Дърманци, Лик, Ослен Криводол и Синьо бърдо, но годният за декоративни цели варовик е силно измит от повърхнотечащите води.

се намират както изоставените, така също и сега разработваните каменоломни. Задълбаването на река Искър в южната варовикова ограда на каменоделския промишлен район е доста напреднало. Реката докосва глинесто-мергелната основа на варовиковия комплекс. На границата на двата скални хоризонта с различна възраст и състав се наблюдават също така карстови извори, подобни на тези по южните варовикови крайнини на Веслецкото бърдо. Произходът на тези



Фиг. 1. Изглед от поречието на река Искър. Стръмните варовикови откоси вляво представляват южната ограда на каменоделския микрорайон

извори е лесно обясним, като се вземе под внимание обстоятелството, че на север от тях е разположен варовиков терен с дебелина 100—200 метра и 1—2 км ширина. Три мощни карстови извора бликат недалеч от левия бряг на Искъра в местността Ливаде — Староселско землище, и два в имотите на село Царевец, в местностите Орешака и Красиловец. Изброяването правим с оглед тяхното значение. Те са единственият източник, от който се черпи вода за каменоделските работници.

Релефът на разглежданите варовикови площи в общи черти се характеризира със своите меки и заоблени земеповърхни форми. Но друг е той в северните му и южни оградни части, където има отвесни скални откъси с дълбоки процепи и пещерни входи. Такъв е релефът и на суходолията във Веслеца и на дълбоките каньони на юг, чиито дъна са покрити с обрушен материал и ръбест чакъл.

Върху варовиковите площи от разглеждания район са се образували и типични карстови форми, от които най-широко разпространение имат микрокарните фуниеобразни разяждания, които са продукт на химическите процеси, развиващи се при бавното взаимодействие между карбонатните скали и съвсем малкото количество въглена киселина в дъждовните води.

Твърде интересни са наименованията, които има варовиковият терен в землищата на споменатите села. Ще споменем само някои от тях, а именно: Плочата, Рудината, Креца, Байна пещ, Герана, Колник, Безденик, Богови паници, Камена поляна, Янъов пролез, Перестица, Кутеля, Въртопа и други. Те красноречиво потвърждават дълбоко реалистичния усет на нашия трудов народ да влага в тези имена такова съдържание, което в действителност отговаря на измоделираните от природните сили земеповърхни форми.

Накратко ще се спрем и върху релефа на площта между разглеждания досега варовиков комплекс. Тя представлява обширна платка котловина, известна в нашата морфоложка и геоложка литература като Мездренска синклинала (4), по името на най-голямото селище на района в южната половина на Врачанска околия. Тази синклинала се огражда от Веслецкото бърдо и Бешовишкия моноклинален гребен на север и Тетевенската антиклинала от юг. Запълнена е с глинеесто-пясъчни утайки, лесно податливи на ерозията. Тя е набраздена от множество рекички (долове); Крапешка, Боденска, Заминецка, Кременска, Царевецка и други, които текат в южна и югоизточна посока. Те са измоделирали младо ерозионни долини, между които се издигат широко заравнени вододели.

Разглежданият варовиков район е проучен в геолошко-петрографско отношение. В това направление е ценен трудът на Еким Бончев и Боян Каменов (4). Въз основа на богата фосилна фауна те доказват сенонската възраст на варовиковия комплекс между долините на река Искър и Огоста, където се намира и нашият район. Същите автори изтъкват, че сенонът на тези места е представен с най-горния си етаж — мастрихт, който поделят на четири хоризонта: а) глауконитен пясъчник; б) хоризонт на мергелии варовици; в) варовиков хоризонт с кремъчно съдържание и г) горен варовиков хоризонт. В последния се намират и плътните бели варовици, които имат голямо практическо и икономическо значение. Високо над тях, вляво и дясно от бреговете на Искъра, се разполага една доста дебела задруга от захаровидни и сивобелезникави варовици. Те имат съвсем слабо разпространение по южните склонове на Веслец и Бешовишкия моноклинален гребен, а на места са съвсем измити.

За да попълним картината за скалния строеж на площта в границите на очерзания от нас район, необходимо е да се спрем, макар и съвсем бегло, на скалните материали, които припокриват варовиковия комплекс между река Искър и посочените вече моноклинални гребени. Тази площ е заета от еоценски флишки, едрозърнести пясъчници, конгломерати, глини и други (4), които се разкриват

най-добре в поречията на Моравешката, Крапешката, Боденската, Заминецката река, при прореза на железопътната линия край село Брусен, в местностите Говедарника, Скурта, Пишор, Станков дол, в Царевецкото землище и на много други места. Тези скални материали имат от 100 до 200 метра дебелина и на някои места се използват от селяните като камък за ограждане на дворове, както и за построяването на жилища и стопански постройки. Васил Г. Арнаудов (1) в приложената към работата му скица дава погрешно разпространение на варовиковите и пясъчни скални материали. Според него землищата на селата Царевец, Горна и Долна Кремена, както и южните дялове на Върбешкото землище имат варовикова основа, а това не отговаря на действителността.

### 3. Физикохимични свойства на декоративния варовик

В практическите цели, за които се използва варовикът от Мездренския микрорайон, са от значение неговите физически и отчасти химически свойства. Към тях трябва да отнесем: относителното тегло на варовика, водопоглъщаемост, якост, твърдост, цвят, трайност, минерален състав, степен на трудност при обработката и други.

Върху някои от тези свойства ние ще се спрем накратко. Тяхното познаване е необходимо с оглед използването на врачанския варовик за строителни и декоративни цели.

Кариерните варовици от Върбешница, Горна Кремена и Царевец (а така също и в изоставените каменоломни на Старо село и Кунино) имат 2,45—2,50 относителен обем, т. е. един кубически метър плътна каменна маса тежи 2450—2500 кг или 2,5 тона. Познаване относителното тегло на варовика улеснява определянето тежината на кой да е скален блок, щом се знаят неговите размери. Това е необходимо и във връзка с пренасянето на каменните блокове, които се превозват с камиони и обикновени коли. Относителният обем на варовика се взема под внимание и от строителите, които трябва да държат сметка какво налягане ще упражнят по-горестоящите облицовъчни редове на по-долустоящите и на основните изобщо.

Кариерният варовик от каменоломните на споменатите села има, макар и неголяма, но различна твърдост. Каменоделските работници изпитват това различие на практика върху своите каменоделски сечива. То се обуславя от наличието на различно количество кремъчно вещество, чието присъствие се открива с просто око във варовика от Върбешница и Горна Кремена и по-трудно в този на село Царевец. Процентното съдържание на кремъчното вещество в минералния състав на варовика може да се определи само чрез химичен анализ. От направения анализ на отделни късове, взети от каменоломните на трите села, се установява, че варовикът от кариерите на село Царевец съдържа най-малък процент кремъчно вещество ( $\text{SiO}_2$ ) и следователно е най-мек при обработване.

Васил Г. Арнаудов (1) прави подобен анализ и получава следните резултати в ‰, които за по-голяма прегледност ние групираме в следната табличка.

Селища и местности с кариери	Минерален състав в ‰			
	CaCO <sub>3</sub>	SiO <sub>2</sub>	Al <sub>2</sub> O <sub>3</sub> +Fe <sub>2</sub> O <sub>3</sub>	MgCO
Върбешница (м. Мусин дол) <sup>а</sup>	83,80	16,03	0,29	следи
Горна Кремена (Осеня)	80,00	19,39	0,29	
Царевац (Торище)	98,00	1,59	0,35	

Кариерните варовици от разглеждания район са плътни. Имат миден лом и млечнобял до кремав цвят. При изваждането им от кариерата те съдържат известно количество влага, която с течение на времето до голяма степен се изпарява и каменният блок става



Фиг. 2. Кариера в местността Дедов дол в землището на село Върбешница

по-сух. Каменоделската практика показва, че току-що откъртеният каменен блок от кариерния пласт се обработва по-лесно, отколкото скален къс, загубил своята естествена влага при по-продължителното му престояване на открито в самата кариера. Скрытата влага е лош

сътрудник на каменоделците през късна есен или ранна пролет, тъй като тя при силни мразове замръзва и руши вътрешното сцепление на каменния блок. В него се образуват невидими пукнатини, които правят скалния блок мъчно използваем за декоративни цели. Ето защо нацепването на каменни блокове в по-голямо количество се извършва преди настъпването на есенните мразове, и то с такъв разчет от време, че те да просъхнат до започването на мразовитите дни. Трудовата дейност на каменоделците през ранните пролетни месеци — февруари и март, когато температурата през нощта все още пада под нулата, се изразява в откриване на кариерния пласт, но не и в нацепването на големи каменни блокове, предназначени за по-нататъшна обработка. В кариерите остават на зимуване само онези скални късове, които са извадени още през лятото, но не и такива, които са богати на естествена влага.

По-голяма част от каменоделците благодарение на дългогодишната практика са добили забележителен опит. Той им позволява безпогрешно да установяват чрез удряне с чук по каменния блок неговата здравина или незабележимите пукнатини. Такъв скален блок не се подлага на обработка. По този начин се пести в много случаи излишен човешки труд. Ония от тях, които нямат този опит, твърде често изразходват труд и енергия и накрая се изправят пред разломен блок.

Каменният облицовъчен и декоративен материал е подложен на много бавни и почти незабележими промени при действието на вятъра и валежната вода. При облицованите с варовик сгради водата много бързо се стича или изпарява и не причинява никакви повреди. Нейното разрушително действие се проявява само през зимата, когато ако има възможност, прониква из фугите на отделните облицовки, замръзва и причинява пропуквания.

Отцепването на по-големи скални блокове в много случаи се подпомага и от процепите, които имат обикновено перпендикулярна посока спрямо напластяването. Тези процепи имат ширина от няколко милиметра до половин метър. По-широките са запълнени със силно глинясала червенопръстица. Благодарение на тях са се образували паралелепипедни и кубични скални форми, които каменоделците наричат „сандъци“. Техните размери обикновено са от 10 до 20—30, а понякога и над 50 кубически метра.

Процепите, които тук се назовават „комини“, улесняват използването на варовика, но там, където тяхната гъстота е по-голяма, каменната маса е силно раздробена и негодна за практически цели.

Варовиците от микрорайона на Мездра се лесно обработват поради малката им твърдост, за която става дума, но тя е същевременно и техен недостатък<sup>1</sup>.

<sup>1</sup> Тук трябва да отбележим, че е необходимо да се прави разлика между врачанския и русенския варовик, макар и да се използват за едни и същи цели.

Разликата произтича от по-особените качества на варовика от врачанските села, а именно — по-голямата му здравина, твърдост, декоративна ефективност и други. Той

Прекрасният строителен и декоративен материал в никакъв случай не трябва да се употребява за стълбища, където има голямо движение на посетители, тъй като става бързо издълбаване и деформиране на самите каменни стъпала. Малката твърдост на варовика улеснява неговата шлифовка, но при полиране не се получава оная огледална повърхност, каквато дават по-твърдите скални породи, като гранит, сиенит, диорит, габро и други.

#### 4. Стопанскогеографска оценка на скалния материал

Кариерният варовик от Врачанска околия има голямо практическо значение. Той се използва, както вече неведнъж стана дума, за облицоване на големи обществени сгради, за колонади, за направата на изящни каменни декоративни детайли: капители, корнизи, балюстради, статуи, паметници, рамки за врати и прозорци, стъпала и други. В годините на плановото социалистическо строителство варовикът от Върбешница, Горна Кремена и Царевец придобива голямо национално стопанско значение. Планомерното развитие на производителните сили в нашата страна разкрива още по-големи перспективи пред нашата нова, социалистическа каменоделска промишленост, за чието развитие ще се спрем в следващите редове.

---

за разлика от русенския варовик, който се реже с трион и стърже с „рендета“, се обработва с длета, шила, дарак, бочарда и други, а това заедно с положителните му качества, които вече се изтъкнаха, го прави няколко пъти по-скъп. Независимо от цената варовикът от Врачанско се предпочита като облицовъчен и декоративен материал за големите обществени сгради. Стойността на 1 куб. м варовик от Врачанско в самите кариери е около 640 лева, докато тази за русенския е 4—5 пъти по-ниска;

## Част втора

### СТОПАНСКОГЕОГРАФСКО РАЗВИТИЕ

#### 1. Капиталистически период

В развитието на каменоделската промишленост в микрорайона на Мездра (Врачански подрайон) ние различаваме: а) период на стихийно капиталистическо производство и б) период на планомерно социалистическо използване на строителния каменен материал. Тези периоди се отличават качествено един от друг както по отношение ръста на производителните сили, така и по производствените отношения и са резултат на цялостното икономическо и политическо развитие на нашата страна. Тази периодизация ние правим въз основа на гениалната мисъл на откривателя на законите за общественото развитие К. Маркс, че „икономическите епохи се различават не по това, какво произвеждат, а по това, как произвеждат, какви са средствата на труда“<sup>1</sup>

Периодът на капиталистическото производство започва от 80—90-те години на миналото столетие и продължава до 9. IX. 1944 г. и още по-точно до 23. XII. 1947 г., когато със Закона за национализацията на мините, кариерите и другите подземни и надземни богатства се сложи край на капиталистическата експлоатация. След национализацията каменоделната промишленост настъпи в нова, социалистическа фаза на развитие, която се характеризира с плановото си производство, с нови средства на труда и ново отношение към трудещите се.

#### а) Начален стадий. Начин и средства за обработка на камъка

За капиталистическото развитие на каменоделната промишленост в разглеждания район може да се говори едва в края на миналото столетие и началото на нашия век. За него ще стане дума по-подробно, след като направим няколко бележки върху появата на каменоделството непосредствено след Освобождението, което все още не носи белезите на истинско капиталистическо производство. Наченки на каменоделие се наблюдават най-първо в село Царевец. Те датират от началото на 80-те години на миналото столетие. Дотогава белият варовик не се е използвал за строителни цели, тъй като производителните сили у нас са били все още слабо развити, а и на местните жители не е бил познат начинът за добиване и обработка на каменния материал. Като учители по каменоделие на местните жители се явяват тревненски сградостроители, които през 1882/1883 г. строят новата църква в село Царевец<sup>2</sup>. Изглежда, че майсторът<sup>3</sup>, който е ръководил

<sup>1</sup> К. Маркс, Капитал, т. I, Москва, 1930, стр. 136.

<sup>2</sup> Село Царевец до 1936 г. се наричаше Влашко село.

<sup>3</sup> Местните жители, които помнят това време, говорят за енергичния и делови ръководител майстор Генчо от Трявна, който ръководил група от 25—30 души май-

построяването на църквата, е бил добре запознат със строителните качества на белия варовик и е проявил голямо майсторство при оформяне фасадите на църквата с колони, корниз, сводове и други. Изграждането на подобен строеж изцяло от камък при съществуващите тогава примитивни средства за производство е цял подвиг за първите пионери на каменоделството в този край. Тук му е мястото да отбележим с няколко думи как и по какъв начин се е добивал и обработвал тогава белият варовик, за да се види какъв напредък е отбелязала каменоделната промишленост във връзка с развитието на производителните сили, които се съпътствуват от нови технически усъвършенствувания на средствата за производство.

Първите каменоделци са разполагали с твърде примитивни уреди за добиване и обработване на камъка, а именно: стоманен чук, заострен от двете страни (или само от едната), кеп (сечивото наподобява голяма тежка тесла), с който е ставало „тесането“ на камъка, и грамадни дървени клинове (от липово дърво), наречени „чивии“ или „загложки“. С острия чук са били издълбавани в скалите отвори „фалки“ (с дълбочина 10—15 см, дължина 20 см и ширина 10 см), в които са се вгнездвали липовите чивии. Последните обикновено вечер преди напускане на карьерата са били поливани с вода. През нощта поради увеличаване на обема им скалната маса се нацъпва, „нарязва се“ на по-малки късове. Така отломеният скален блок се е подлагал на посетнешна обработка с кеп. Този примитивен начин на обработка се е прилагал при изработването на колоните на западната фасада на споменатата църковна сграда, на покривния корниз, рамките на прозорците и ъгловите камъни.

Усвоили начина за добиване и обработка на камъка, някои от местните жители, чийто брой не надминавал 3—4 души, започнали да изработват корита за чешми, корита за свинарници и други селскостопански нужди. Производството им било твърде ограничено и се заплащало винаги в натура, със зърно.

Зародилото се обаче каменоделство не е могло да се развие в по-големи размери. За известен период то е представлявало допълнителен поминък на един ограничен кръг от хора, които са имали главния си поминък в земеделието и животновъдството.

Кои са обаче причините, които спъват по-нататъшното развитие на каменоделството?

В отговор на този въпрос ще изтъкнем като първопричина все още слабото разрастване на производителните сили в нашата страна. През този ранен период от нейното капиталистическо развитие все още липсва един вътрешен пазар, който да поглъща каменоделното производство. От съществено значение са и липсата на транспортно-съобщителните връзки, които изолират каменоделския район от по-големите градски селища, в които започнало да се провежда обществено и жилищно строителство. При такова развитие на производителните

стори-зидари. Те от своя страна са владеели майсторството да обработват белия варовик, макар като средства за производство да са имали твърде примитивни каменоделски сечива.

сили, при тази отчужденост на района, при наличието на такива примитивни средства за производство ясно е, че за каменоделството липсвали перспективи да се развие като поминък на по-голяма част от активното население, което по това време е търсило странични поминъци в „ходенето на смярдлика“, в кираджийство и прочее.

б) Развитие на каменоделството и построяване на железопътната линия София—Сталин

По-бързото развитие на каменоделната промишленост на капиталистически начала започва след прокарването на централната железопътна линия София—Сталин, която е съставна част от голямото железопътно строителство в нашата страна по това време. Чрез нея българската буржоазия бързала да въвлече и по-отдалечените райони на страната в системата на вътрешния капиталистически пазар. Построяването на железопътната линия на Искърския пролом през 1894—1897 г. от София до Роман наложило и използването на местни строителни материали. За направата на мостове, мостови пилони, подпорни стени, водостоци и други в участъка Мездра—Роман широко приложение намирал и белият варовик. Тогава започва разработването на една от първите кариери в местността Торище, Царевецко землище, от която по-преди се е добил строителен и декоративен материал за споменатата по-горе църква. Разработването на кариерата се е извършвало от италиански наемни работници-каменари (в паметта на по-старото местно население се е запазил споменът за тях като „италианци“ или „бараби“), които като надничари работили по изгражданата железопътна линия.

Още преди започването на последната забогателият търговец Тодор Балабанов от Враца наема група каменари<sup>1</sup>, които изработват камъните за основите на новостроящата се от него спиртна фабрика в Мездра. В търсенето на подходящ строителен материал италианците откриват такъв в землището на село Върбешница — в местностите Дедов дол, Дръмката, Мусни дол и други. Местната общинска управа им отдава под наем находищата на кариерен варовик и италианците от наемни работници стават частници.

Италианските каменоделци имат особена заслуга за развитието на каменоделството във Врачанския подрайон. Тя се проявява в това, че те пренасят от своята родина опита на добри майстори-каменоделци. Същевременно те внедряват и нови средства за производство, които се отличават от примитивните местни такива.

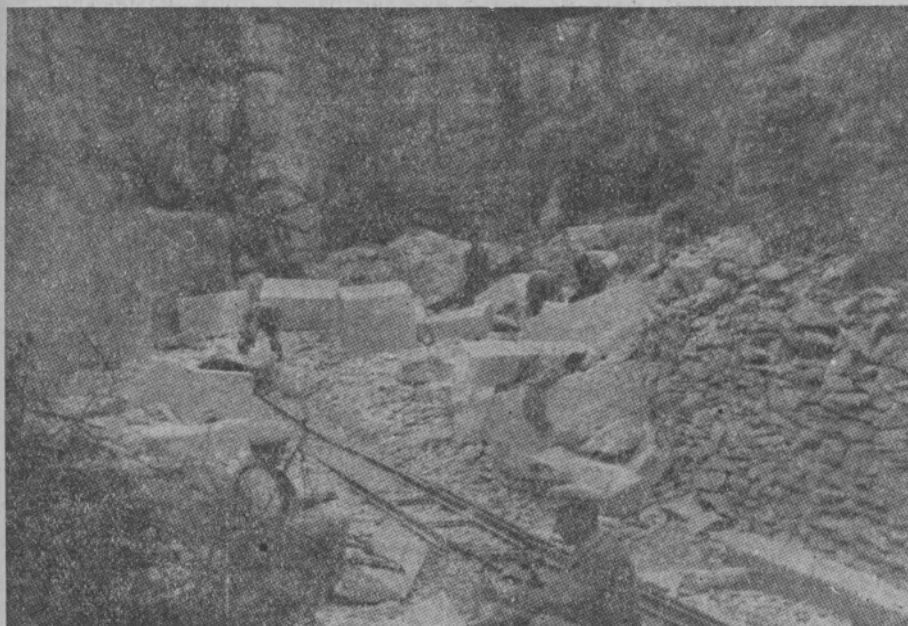
За „нарязването“ на скалната маса вече не се използвали липовите клинове, а кариерен барут, железни клинове<sup>2</sup> и барабини<sup>3</sup>. С по-

<sup>1</sup> Последната по това време е работила в село Ташкисен — днешно Саранци, Софийско.

<sup>2</sup> Днес каменоделските работници ги назовават с различни имена: „заглозки“ — в село Царевец, „куни“ или „куньери“ — във Върбешница и Горна Кремена.

<sup>3</sup> Барабината е стоманен лост, на единия край на който са направени резци. От името на това каменоделно сечиво произлиза и нарицателното име на италианските каменоделци, каменари и общи работници из нашата страна „бараби“.

следните се издълбавали вертикални или хоризонтални дупки (дълбоки от 1 до 4—5 м и с диаметър 5—6 см), които се зареждат с взрив и по този начин се „бомбардира“ скалната маса. За „груба“ и „чиста“ работа<sup>1</sup> те внедряват ръчен чук (мачела), шила, длета, пунчета, шкарпели (чисти и зъбни), дарак и бочарда.<sup>2</sup>



Фиг. 3. Приготвяване на каменни блокове за износ в Дедов дол — Върбешница. В продуктивния варовиков пласт личат напуквания

Всеобщото развитие на страната по пътя на капитализма, внедряването на нови средства за производство, както и свързането на ка-

<sup>1</sup> Тук с няколко думи желаем да изясним в какво се състои работата „на грубо“ и работата „на чисто“. Всички трудови процеси, които са свързани с разкриването и нацепването на варовиковата маса чрез зглоски и пунчета (къси длета със заострена правоъгълна основа) и приготвяването на грубо фасонирани каменни блокове, делани само с шило, са работа „на грубо“.

Последователната обработка на скалните блокове посредством шила, шкарпели, дарак и бучарда, в резултат на която се получават облицовки, стъпала, рамки, корнизни, колони, капители, разни видове орнаменти, паметници, е работа „на чисто“. Последната изисква по-голямо майсторство. Трудът на каменоделците, които работят „на чисто“, е по-квалифициран. Те получават и по-високо възнаграждение. Добиването и обработването на камъка налагат и известна специализация. Не всички работници, които работят „на грубо“, могат да работят „на чисто“ и обратно.

<sup>2</sup> Всички каменоделски средства за производство се приготвяват от доброкачествена стомана, която след източването на „инструмента“ се подлага на повторно закаляване.

меноделския район със столицата и другите селища на страната чрез железен път играят прогресивна роля за по-нататъшното преуспяване на каменоделната промишленост.

Първото десетилетие на нашия век се характеризира с разрастването на каменоделството в микрорайона на Мездра на чисто капиталистически начала. За него е характерно засилващата се експлоатация над увеличения вече местен и чуждестранен брой каменоделски работници, а така също и хищническото използване на кариерния варовик. Като работници-каменоделци по това време преобладават италианци и македонци, които с право се считат от местното население като основоположници на разглежданата каменоделна промишленост.

Тук ще разгледаме въпроса за причините, които ги принуждават да дойдат в България, за да търсят препитание.

Италианците във Върбешница и Горна Кремена, потомците на които днес намираме в първото село, са част от многохилядната италианска емигрантска маса, която „гладът в буквалния смисъл на думата прогонва от своята страна“<sup>1</sup>. През последните 30—40 години на миналото столетие от Италия емигрират десетки хиляди селски и градски пролетарии. През този период в Италия се извърши буржоазна революция, която допринесе за нейното икономическо и политическо обединение и въпреки това тя не разреши важни и съществени икономически проблеми. Запазено бе господството на едрите земевладелци. В областта на селското стопанство бяха съхранени редица докапиталистически остатъци. Италианският народ в своето подавяващо мнозинство остана без земя. Все още слабо развитата промишленост не бе в състояние да погълне излишната работна ръка от селото и града. Всичко това принуди огромен брой бедни селяни, работници, занаятчии, градски бедняци да напуснат своята родина и поемат пътя на изгнанието. Стотици хиляди бедни италианци устремили поглед към близките и далечни презморски страни. В края на миналия век от Италия „потекъл“ огромен емигрантски „поток“, който няма равен на себе си по своя масов характер. В какво бедствено положение се е намирал италианският народ в епохата на стихийното развитие на капитализма, личи от едно писмо на ломбардски селяни, което прогресивният италиански икономист Серени (21—367) цитира. С писмото си селяните отговарят на министъра, който ги увещава да не емигрират: „Какво Вие наричате нация, господин министре, се пита в писмото. Тълпа нещастници? Тогава ние действително сме нация... Ние сеем и жъдем пшеница, но не знаем вкуса на белия хляб. Ние обработваме лозя, но не пием вино. Ние отглеждаме добитък, но не ядем месо. Ние се обличаме в парцали... Вие, господин министре, независимо от всичко това ни съветвате да не напускаме родината. Но може ли да се счита за родина страна, където е невъзможно да се прехраним със своя труд?“

Приведеното писмо е жесток обвинителен акт. То е израз на гневен протест от името на милиони обезправени трудещи се в Италия

<sup>1</sup> В. И. Ленин — Сочинения, т. 21, изд. 4, Москва, 1950, стр. 326.

срещу хищната капиталистическа система, която обрича народа на глад и мизерия.

Тези са условията, които обусловиха емигрирането на стотици хиляди италиански селскостопански работници, земекопачи, каменари, каменоделци, занаятчии и други. Серени (21—362) привежда една таблица за професионалния състав на италианските емигранти, от която се вижда че каменарите, каменоделците и други през периода от 1878—1886 г. представляват 16—17% от общата емигрантска маса. При напускането на Италия самите емигранти са били с ясно съзнание, че другаде също така ги очаква нерадостен живот. И въпреки това те емигрират, защото нямат друг изход. Те бягат от своята родина, която за тях е „проклетата страна“, тъй като в нея не могат да се прехранят от своя собствен труд.

Прииждане на италианци в България се наблюдава още в 1873 г., когато се предприемат първите трасирания на железопътната линия от София към Димитрово и Кюстендил. Но по масовото им емигриране е през първите 10—15 години след Освобождението, когато в България започват големи железопътни строежи, които изискват огромен брой работна ръка. Италианските емигранти са главният резерв на работна ръка за тези строежи. С идването си тук те пренасят и опита на добри железопътни строители, като тунелджии, баластраджии, каменоделци, земекопачи и други.

Ст. Романски (19—129) също говори за италиански каменоделци в Добруджа, които „се установяват тук с оглед да останат на постоянно местожителство... Италианците, които населяват околността на Мачин, са все каменоделци. Те са дошли тук от 1883 г. насам... и произхождат от различни места на Италия, именно от околността на Удине, от Тирол, Ломбардия и другаде“.

След построяването на железопътната линия София—Роман и впоследствие на участъка Роман—Плевен—Каспичан част от италианските каменоделци, които работели по споменатата железопътна линия, се присъединяват към групата, настанила се преди това в село Върбешница, а друга се заселва в местността Реката — Горнокременско землище, където открива кариера за добиване на бял строителен декоративен варовик. Тук тази група е работила до 1918 г., след което нейните членове се преселват в София и село Владая.

За броя на първите италиански колонисти в село Върбешница привеждаме следните данни, които събрахме чрез разпитване на каменоделците от това село (виж първата табл. на стр. 126).

Тази италианска каменоделска колония в село Върбешница просъществувала в този си вид до избухването на Първата империалистическа война, когато около половината от тях напускат селото и се заселват другаде. Във Върбешница останали няколко от италианските преселници, които се оженили в селото и станали негови постоянни жители. Техните синове и понастоящем са едни от добрите каменоделци в селото.

Първото десетилетие на нашия век е период на разрастване на каменоделската промишленост в разглеждания от нас район. За него е

характерно и това, че наред с италианските каменоделци се появяват и такива от македонски произход, които започват разработването на нови карьерни обекти в землището на село Царевец. В местностите

	Работници-каменоделци	Родом от Италия	
		селище	област
1	Поли Луиджи . . . . .	Санта Амброджио	Верона
2	Джовани Франческо . . . . .	"	"
3	Занкети Франческо . . . . .	"	"
4	Джован Красини . . . . .	"	"
5	Антонио Чедолини . . . . .	Песквантина	"
6	Анжело Пилоти . . . . .	"	"
7	Джовани Чедолини . . . . .	"	"
8	Август Трапани . . . . .	"	"
9	Карло Банда . . . . .	"	"
10	Карло Пини . . . . .	"	"
11	Джовани Лонго . . . . .	"	"
12	Антонио Джовани . . . . .	"	"
13	Виторио . . . . .	"	"
14	Мед лио . . . . .	"	"
15	Антонио Барба . . . . .	"	"
16	Батист . . . . .	"	"
17	Франческо . . . . .	"	"

Добравка, Торище и Безденик изникват временни каменоделски поселища, в които живеят приведените в следващата таблица каменоделски работници:

	Работници-каменоделци	Родом от Македония	
		селище	околия
1	Георги Юруков . . . . .	Смърдеш	Костурско
2	Васил Наумов . . . . .	"	"
3	Янко Наумов . . . . .	"	"
4	Христо Наумов . . . . .	"	"
5	Аргир Наумов . . . . .	"	"
6	Ставро Наумов . . . . .	"	"
7	Лазар Киселинчев . . . . .	Косинец	"
8	Янко Велев . . . . .	Ябланица	Дебърско
9	Спас Трифонов . . . . .	"	"
10	Вельо Иванов . . . . .	"	"
11	Алехси Иванов . . . . .	"	"
12	Тодор Тръпков . . . . .	Нерези	"
13	Павел Тръпков . . . . .	"	"
14	Негри Тръпков . . . . .	"	"
15	Дамян Христов . . . . .	"	"
16	Петър Марков . . . . .	"	"
17	Йордан Марков . . . . .	"	"
18	Янко Тасев . . . . .	"	"
19	Павло Костов . . . . .	"	"

В болшинството си тези работници от македонски произход напуснали своята родина, за да търсят прехрана другаде. Лошите ико-

номически условия, господството на местната и турска управляваща върхушка принудили огромен брой бедни селскостопански работници, каменари и други да поемат пътя за България, където по време на усиленото жилищно и железопътно строителство е имало нужда от много работна ръка. От изброените работници само един днес живее



Фиг. 4. Кариери в местността Добравка—Царевецко землище. Тук варовик се е добивал през периода 1921/1939 г. На преден план „птичарника“ на ТКЗС с. Царевец

със семейството си в село Царевец. Болшинството от тях още преди разгарянето на Първата световна война се преселват да живеят в София, Мездра, Роман, Старо село и други.

Разглеждането на въпроса за чуждите преселници, които носят от своите страни опит и знание по един важен отрасъл от икономиката на страната, налага и обяснението на други въпроси, а именно: кои са причините за бързото разрастване на каменоделството и защо голяма част от преселените работници-каменоделци по-късно напускат каменоделския район?

За да се отговори на тези въпроси, необходимо е да ги свържем с икономическото развитие на тогавашната млада буржоазна държава, което оказва влияние и върху развитието на каменоделството.

Чрез прокарането на железните пътища се открива и един по-широк пазар на варовиковия материал от каменоделския район; от него започнали да се интересуват и съседите на младата българска

държава. Като главен закупчик на варовик се оформила имотната класа на чокойска Румъния. Но по-голяма част от добития варовик се пласирала в София. Първото десетилетие на двадесетия век за буржоазната българска държава са години на разширяване шосейната мрежа и предприемане строеж на големи сгради в столицата и другите големи градове. Чрез тях глутница от предприемачи и дворцови спекуланти богатееят за сметка на народа. По това време се построяват министерски сгради, банки, църкви, мавзолеи, легации и други. През 1904—1905 г. започва изграждането на храма Александър Невски,<sup>1</sup> „паметник на суеверие, лицемерие и лъжа“ (9—471), Градската (централна) баня, халите, британската легация, руската църква, за които се търсели подходящ облицовъчен и декоративен материал. Изборът пада на белия варовик от Врачанска окслия. Това подсилва вълчите апетити на предприемачи и собствениците на карьерни плочи. В споменатите села започва разпродажбата на частни места, богати с варовик. Общинските управи отдават под наем карьерни периметри. Чрез „връзките“ си с „големците“ на селата предприемачите във всички случаи успявали да наемат експлоатацията на общинските кариеи на крайно ниски цени и изгодни условия. В други случаи те „убеждавали“ общинските съвети в нецелесъобразността да отдават карьерите в общинските земи, с цел по-интензивно да работят техните собствени карьерни периметри. Възползувайки се от неориентираността на селяните-частници и общинските управи за стойността на продаваното от тях природно богатство, ръководителите на италианската и македонска каменоделска група придобиват право да експлоатират варовика в продължение на няколко години.

Като работодатели-каменоделци били Анто̀нио Чедолини, Август Трапани, Янко Тасев, Тодор Тръпков, Христо Георгиев, Васил Наумов и други. Някои от тях имали частни кариеи, а други наемали такива от общините. Собствениците на карьерите обикновено имали свои пълномощници. Те се грижели за набира̀не на работната ръка. Нуждата от такава до Първата световна война не е била много голяма. Причините за това са били: първо, италианците и македонците смогвали да извършват сами всички видове трудови процеси — от откриването на камъка до приготвянето му за износ, и, второ, че те до известна степен криели от местното население уменията да се обработва строителният и декоративен скален материал. Разбира се, че по време на по-усилени строителни сезони, когато италианците и македонците са преценявали, че със свои усилия не ще успеят да изпълнят дадената им поръчка, те наемали и известен брой местни работници. Те били обучавани като „цепачи“, но не и като работници, които да „делат на грубо“ или да работят „на чисто“.

През този период се създават и условия за развитието на каменоделското кираджийство. Разстоянието от карьерите в землищата на

<sup>1</sup> Сложните скулптурни орнаменти от облицовката на храма Александър Невски са работени от италиански, атински и румънски каменоделци — на брой около 30 души. П. Киселинчев (устно съобщение).



Скица 1

селата Върбешница, Горна Кремена и Царевец до най-близкия и удобен транспортен център Мездра е 8—10 км. За превозването на каменния материал се използвали обикновено дървени или железни коли, теглени предимно от биволи. Кираджии ставали най-вече селяните от каменоделските села, а такива и от с. Брусен, които извозвали камъни от царевецките кариери. Последните престанали да се занимават с кираджийство едва през 1921 г. след откриването на товарна рампа на спирка Ослен Криводол, която отстои само на 1—2 км от кариерите на Царевец. Чрез нея се създали условия за монополизирането на превода на камък само за селяните от споменатото село. За разрастващото се каменоделство във Врачанско до Първата световна война е характерно и това, че изработването „на чисто“ на отломните скални късове не се е практикувало в самите кариери, а по ония места, където са били и самите строителни обекти. С други думи изработването на цокли, корниз, рамки, конзоли, капители, облицовки и други все още не е било познато на местните каменоделци. Изключение, разбира се, правели италианците, които владеели това изкуство, но и те го прилагали само в случаи, когато имали единични поръчки от близки съседни селища, и то най-вече за направата на стъпала, балконски плочи, конзоли, паметници и други.

Грубо изработените каменни блокове се изпращали най-вече за София, Пловдив, Плевен, Сталин и други селища на страната. Значителни количества се отправяли и за Румъния, където се подлагали не на ръчна, а на машинна обработка.<sup>1</sup>

В София и другите по-големи селища у нас извозеният в грубо състояние скален материал създавал поминък на голям брой италиански и македонски майстори, покрай които започнали да се учат и немалко българи.

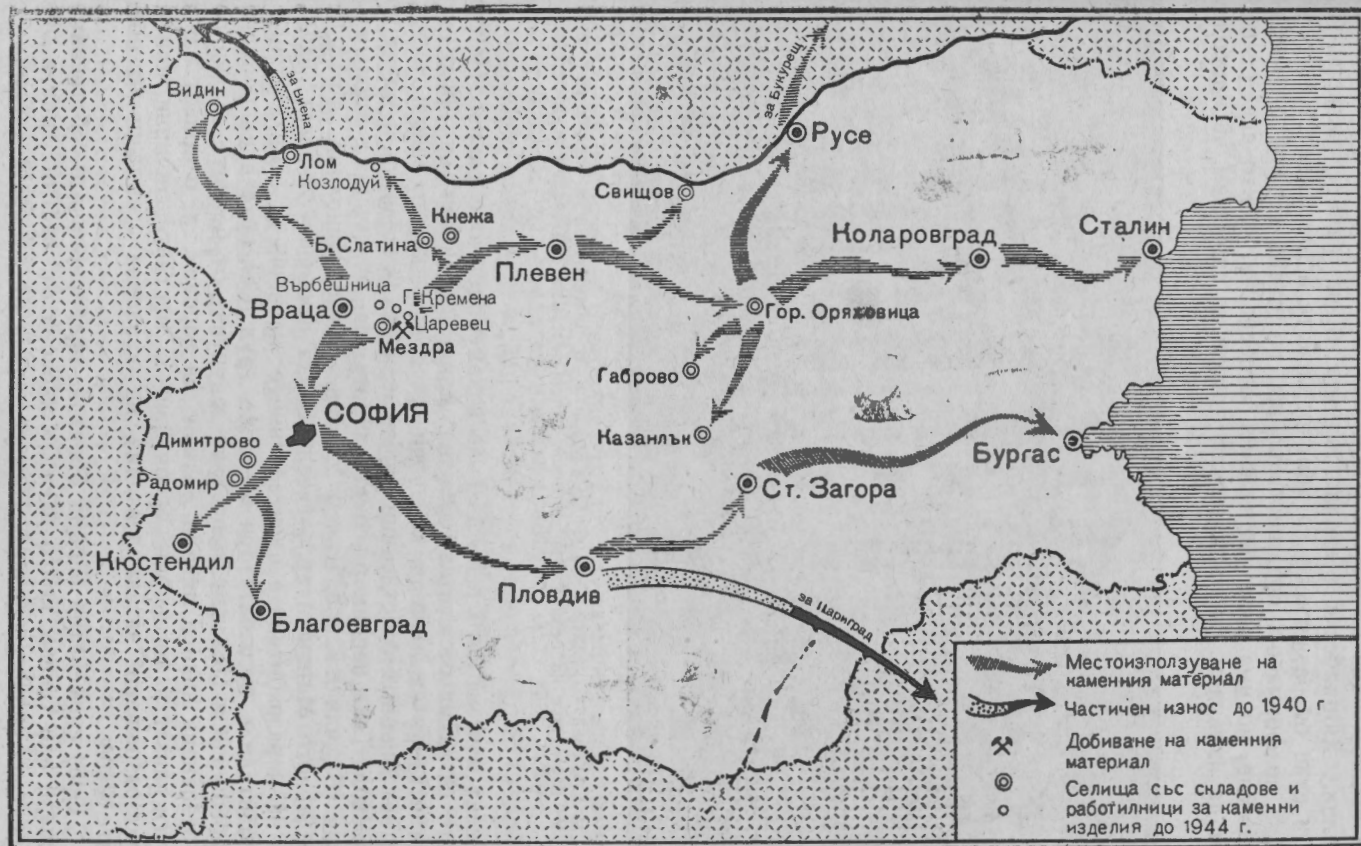
Развихрянето на Първата империалистическа война причини временен застои на почти цялата капиталистическа промишленост. Строителството замряло, а и самите работници трябвало да вземат участие във войната като пушечно месо за интересите на буржоазно-капиталистическата и експлоататорска класа.

#### в) Развитие на каменоделството след Първата световна война

След 4—5-годишен застои по време на войната каменоделството наново се оживява през 1920 г. Това съживяване е резултат на усиленото стихийно строителство из нашите селища. То е пряко свързано с настъпилото относително стабилизиране на капиталистическата икономика при новата мирновременна обстановка.

Периодът между Първата и Втората световна война, както и годините на втората голяма човешка касапница, е период на най-уси-

<sup>1</sup> Като експортър на грубо фасонирани камъни за Румъния станал преселникът-гръкоманин Мито Дабеv, който открил през 1904—1905 г. в Мездра търговско-експортна фирма. По такъв начин той станал посредник между местните каменоделски предприемачи и закупчиците на камък.



Скица 2

лена експлоатация на всички работници, в това число и самите каменоделци. Хищническа е експлоатацията и на самите кариери. Този втори етап от развитието на каменоделската промишленост не се различава по форма от предшестващия го етап, за който ние вече говорихме, но има свои специфични особености, които ще се поста- раем да изтъкнем. На първо място трябва да споменем, че инородният



Фиг. 5. Съдебната палата — София. Сградата е облицована с врачански барови от кариерите на селата Върбешница, Горна Кремена и Царевец през периода 1934—1937 г.

елемент изчезва като работна сила в каменоделския район. Неговото място се заема от местна работна ръка. Увеличава се броят и на местните притежатели на кариерни участъци, които започват да изместват бившите собственици на кариери от италиански и македонски произход. Така например собствениците на участъци с кариерен варовик (Вълчин Вълков, Вълко Маргин, Петко Николчов, Мито Игнатов, Христо Мишов и др.) от село Горна Кремена отказват да дават под наем разработените от италианците кариери и самите стават работодатели и експлоататори на чужд труд. Селските предприемачи от Върбешница и Царевец също така закупуват от бедните селяни почти на безценица ниви и ливади, богати на варовик, и откриват кариери. Други влизат в договорни отношения с местните общини, които им дават разрешение за експлоатация на кариерни участъци от общинските мери.

През споменатия период броят на предприемачите-собственици на кариери или такива, които наемали кариери от частни лица и от общините, се силно увеличава. Това се вижда от следната таблица:

Селища	Брой на предприемачите (лични собственици на кариери и наематели) <sup>1</sup>	
	1920—1932 г.	1933—1944 г.
Върбешница	14	25
Горна Кремена	5	9
Царевец	6	13

Удвоеният брой на предприемачите през периода 1933—1944 г. е резултат на усиленото търсене и хищническо използване на строителния и декоративен материал от нашия каменоделски район. По това време в столицата се изграждат и облицоват големи сгради<sup>2</sup>. Разрастналият пазар за строителни материали естествено събужда апетитите на мнозина средни и заможни селяни-предприемачи, които използват създалата се обстановка и чрез безогледната експлоатация на местната работна ръка натрупват големи печалби, които веднага обръщат в имоти. Като най-типични примери ще посочим случаите с предприемача-каменоделец Георги Антонов<sup>3</sup> от село Върбешница, който закупува много недвижими имоти, вършачка, мотоциклети, строи грамадна жилищна сграда в селото и т. н.; Кръстю Диков, Христо Иванов, Вътко Ценов, Бенчо Митов и други от село Царевец, към имотите на които се прибавят нивите, ливадите и кориите за много обеднели селяни.

Обогатяването на предприемачите не идва само по линията на простото продаване на каменните блокове, изработени на „грубо“ или „чисто“, но най-вече от ограбване труда на наемните работници. По силата на съществуващата общественно-икономическа обстановка те бяха принудени да продават своята работна сила за време, далеч надхвърлящо размерите на определения от буржоазното трудово законодателство само на книга 8-часов работен ден.

Работният ден за наемните работници от разглеждания каменоделски район се мереше не с часове, а с изгрева и захождането на слънцето. Работодателят-предприемач бе в правото си да не пише цяла надница на работника-надничар, който сутрин започва работа в 8 часа или вечер напусне последната, преди да е залязло слънцето. В кариерите на трите села в периода на капиталистическото производство социалното осигуряване на работниците бе само на книга. Никой от селските работодатели не държеше в изправност осигурителните книжки на наемните работници. Нещо повече, на ония работници,

<sup>1</sup> Средно за година през отбелязаните периоди.

<sup>2</sup> Съдебна палата, Българска народна банка, Министерство на правосъдието (сега Министерство на външните работи), Дирекция на държавни дългове; Административния съд, Полската легация, Сградата на бившето акционерно дружество „Петрол“, Държавния застрахователен институт (бивше чиновническо дружество) и други.

<sup>3</sup> Син на италианеца-каменоделец Антонио Чедоллини.

които предявяваха искания за спазване на осемчасовия трудов ден, за редовното облепване на работническите им книжки, се отказваше работа. Контрол от страна на официалната власт не се правеше или ако имаше такъв, той не даваше резултат, защото пазеха се преди всичко интересите на работодателите-предприемачи, чието обогатяване стоеше по-горе от интересите на самите работници.

Животът на каменоделските работници, които в по-голямата си част бяха бедни и малоимотни селяни, в годините до установяване на народната власт бе доста тежък. Душеше ги мизерия и нищета, угнетяваше ги тежката експлоатация на работодателя-предприемач, който не само че произволно увеличаваше работния ден, но им заплащаше по-ниска надница от определената такава за осемчасов трудов ден. Съществуваше и системата на скрито спазаряване, като по-близките на селския работодател-предприемач обикновено получаваха при „уреджане на сметките“ от 5 до 10 лева на ден повече, отколкото другите работници. Същите винаги заемаха позата на защитници на интересите на майстора или чорбаджията, като уверяваха останалите работници, че той — работодателят, е „взел ефтино“ възложената му работа, че последната „не е на сметка“, че „губел“ от нея и т. н.

Работниците-каменоделци не получаваха редовно и своите работни заплати. Твърде разпространена бе системата на заплащане работните дни от предишните месеци, като уреджането на сметките за последните два-три месеца се отлагаше. По такъв начин работниците се държаха в постоянна зависимост от своя експлоататор. Задържането и неизплащането на работническите надници не целеше само икономическа зависимост на работниците. Преди всичко това задържане на суми, принадлежащи на работниците, увеличаваше оборотните средства на работодателя, който не плащаше никакви лихви за тези суми. По такъв начин той от ден на ден, от месец на месец ставаше икономически по-силен, по-алчен и по-брутален в отношенията си с работниците. Поради сезонния характер<sup>1</sup> на работата в каменните кариери предприемачите-собственици, които в своето мнозинство бяха и заможни селски стопани, „подпомагаха“ през зимата своите работници с парични средства и зърнени храни. „Подпомогнатите“ поемаха задължения да работят в кариерата на своя „благодетел“ често пъти и с по-ниска надница.

През различните периоди (предвоенни и военни) от буржоазно-капиталистическото развитие на страната кривата на средната работна надница<sup>2</sup> на различните категории каменоделски работници показва непрекъснат растеж. Сам по себе си той е относителен и е неразривно свързан с обезценяването на основния паричен знак — лева

<sup>1</sup> Втората половина на пролетта, лятото и първата половина на есента.

<sup>2</sup> За изработване графика на средната дневна надница на каменоделците през капиталистическия период събрахме данни измежду по-старите и по-млади каменоделци от трите села. Тук смятаме за необходимо да отбележим още веднъж, че за каменните кариери липсват каквито и да било статистически данни отпреди 9 септември 1944 г.



Получаване на надница, средно 10 пъти по-голяма през 1920 г. в сравнение с тази от 1900 г., не е показател за материално благополучие на каменоделските работници, тъй като по това време и цените на стоките за широка употреба са увеличени чувствително. Постепенното увеличаване на работническата надница за периода 1920—1929 г. е в тясна взаимозависимост с относителната стабилизация на капиталистическата икономика, която през следващите години 1929—1933 г. бе обхваната от водовъртежа на икономическия хаос. Икономическата криза предизвика застои в строителството, безработица, влошаване материалното състояние на работниците в страната, в това число и на каменоделските работници. Надницата им през 1929—1933 г. падна по-долу от тази през 1920 година.

През 1940 г. размерите на надниците за отделните видове трудови процеси при каменоделската промишленост достигнаха и дори надхвърлиха тези от предкризисния период.

По време на Втората световна война вследствие силното обезценяване на лева се стигна до прекомерно увеличаване и на самите надници. Но това не допринесе за подобряване бита на самите каменоделци.

Едва след 9. IX. 1944 г. при внедряване на плановост в икономиката на страната се внесе порядък и стабилизиране на работническите надници чрез въвеждането на средни прогресивни норми.

При капиталистическия способ на производство не съществуваша и никакви грижи за храната на работниците. Всеки бе предоставен сам на себе си. И от ранна пролет до късна есен в неговата торба имаше къшей сух хляб, в повече случаи от царевица, кромид лук, сол, понякога бучка сирене, чушки и домати през летните месеци и в редки случаи гърне с фасул, останало от вечерята на бедното му семейство. Всеки работеше със свое облекло, което в кратък период се изпокъсваше.

В годините след Първата империалистическа война в кариерите на селата от разглеждания район започна и „работа на чисто“, т. е. изработване в самите кариери на облицовъчен и декоративен материал. Това създаде условия за увеличаване броя на квалифицираните работници каменоделци. Един нов поток от трудоспособни мъже, нямайки възможност да се прехранват само от селското стопанство, се насочи към каменните кариери.

Наемната работна ръка в кариерите, която продаваше пряко своята работна сила на работодателя като обикновени надничари или косвено като „работник на чисто“, се набираше предимно из средата на дребното и маломотно селячество. За илюстрация на горното ще приведем данни за броя на работниците, заети в каменоделската промишленост през последните няколко години.

Данните от приведените таблици ни показват, че близо половината от активното мъжко население (44,1%) на село Върбешница се занимава с каменоделие, докато в останалите две села от една четвърт

Таблица

за броя на активното мъжко население и броя на каменоделците в трите селища: Върбешница, Горна Кремена и Царевец

Селища	Общ брой на		на % камено- делците
	активното мъжко население	камено- делците	
Върбешница . . . . .	412	182	44,1
Горна Кремена . . . . .	376	98	26,0
Царевец . . . . .	560	162	28,9
Всичко :	1348	442	32,8

Таблица

за имотното разслоение на каменоделците в трите селища  
Върбешница, Горна Кремена и Царевец

Селища	Д е к а р и					Всичко
	до 5	6—20	21—50	21—100	над 100	
Върбешница . . . . .	19	50	91	22	—	182
Горна Кремена . . . . .	3	21	52	22	—	98
Царевец . . . . .	4	79	71	8	—	162
Всичко :	26	150	214	52	—	442

до една трета от активното население (26,0% и 28,9%) намира също така своето странично препитание от каменоделството. Таблицата също ни разкрива, че 48,2% от каменоделските работници имат средно имотно притежание от 21 до 50 декара и като селски стопани пресилено ще бъде да ги причислим към групата на „средните селяни“, макар в случая да се налага да ги класифицираме като „средни“. От групата с до 5 декара и от 6 до 20 декара, т. е. бедни и малоимотни селяни, с каменоделство се занимават 176 души (или 39,8%), а от притежателите на имот с размер от 51 до 100 декара — 52 души (или 12%). В числото на най-заможните със земя каменоделски работници фигурират и голям брой притежатели на кариери, които, макар и да работят в кариерите, не са работници, а работодатели. Следователно съвсем малък е броят на ония селяни с имот от 51 до 100 декара, които са и каменоделци в пълния смисъл на това понятие. Ако елиминираме броя на по-заможните селски стопани, които имат като допълнителен поминък каменоделието, то 390 (88,0%) души каменоделски работници са бедни, безимотни и средни (относително) селяни, които през цялото отдават своята работна сила на капиталиста-предприемач. Данните от приведената таблица са поучителни и в друго отношение, а именно, че с разделението на труда селското население

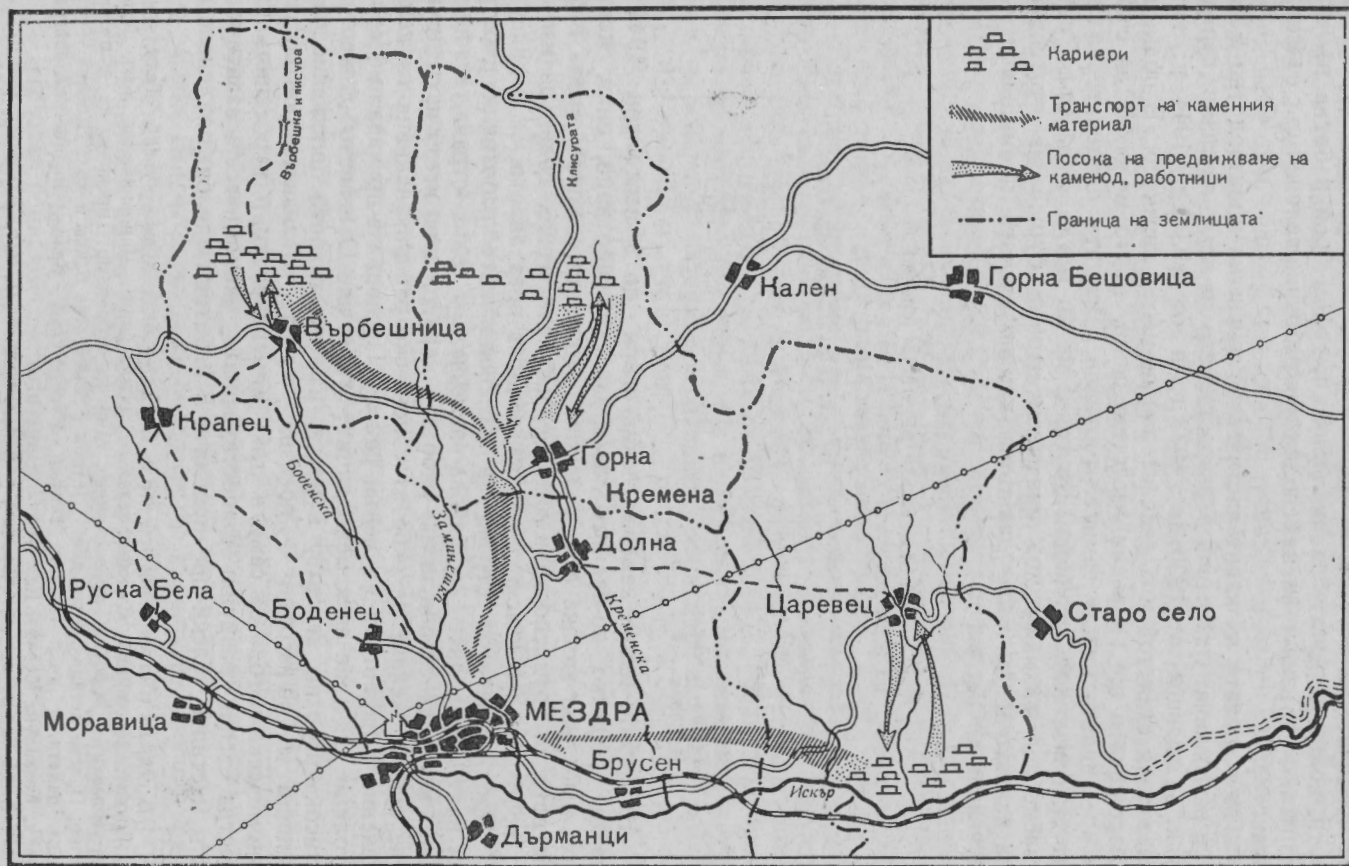
се постепенно диференцира на „селско“ и „каменоделско“, макар че е трудно да се прокара една разграничителна линия между тях. Селяните, които се занимаваха с каменоделие, в епохата на капитализма все още не бяха в истинския смисъл наемни работници, тъй като разслоението не бе в такъв мащаб, че да ги доведе до пълна пролетаризация. Те от една страна бяха частни собственици, но въввлечени във всеобщия хаос на капиталистическата икономика, изпаднаха в затруднено материално положение и бяха принудени да търсят препитание в нови допълнителни поминъци — един от които за бошциството от тях се яви разрастващото се каменоделство. С други думи селяните-работници от разглежданите села в епохата на капиталистическото производство, от една страна, се държаха здраво за малките си поземни владения, а от друга, боязливо продаваха своята работна сила. Тая връзка със земята, която влияе на частнособственишкото им битие, в много случаи ги задържаше в самото село. Тя ги тикаше да продават своята работна сила на село на по-ниска цена в сравнение с това, което те биха получили в града като напълно наемни работници.

Развитието на каменоделската промишленост в селата Върбешница, Горна Кремена и Царевец през епохата на капиталистическото производство у нас е безспорно прогресивен факт, който от своя страна е пряк резултат от всеобщото, макар и стихийно развитие на производствените отношения. Съвършено ясно е, че в резултат на това стихийно развитие и на съществуващите противоречия в капиталистическата промишленост десетки селяни бяха подложени на най-жестоката експлоатация. Но те нямаха друг изход, тъй като слабите доходи от малките им поземни владения, невъзможността да изхранят своето семейство със собствено произведено зърно, липсата на каквито и да било парични доходи, чрез които да плащат своите данъци и подсигурят топливо, дрехи и др. на своите деца, тикаха стихийно и неударжимо бедния селянин да дели своето време между търсене на доходи от странична работа и собственото си стопанство.

Каменоделството във Врачанския район стана допълнителен, а за някои бедни и по-многолюдни семейства и главен поминък. С разрастването на строителството в буржоазно-капиталистическата държава, с разширяване на пазара за строителния и декоративен материал по цялата страна, а така също и извън пределите ѝ, се създадоха реални възможности за възникването и на каменоделски гурбетчилък.

Нашият каменоделски район, който до Първата империалистическа война се явяваше притегателен център на работници от чуждоземен произход — италианци и македонци, след войната се превърна в район, който изпраща по всички строителни обекти свои квалифицирани каменоделски работници.

Отиването на работа в София или по другите по-големи селища на страната датира от 1920—1921 г. Каменоделският гурбетчилък до 9 септември 1944 г. също така носи белезите на неорганизираност, на стихийност. Отначало броят на работниците, които напускат, макар и временно, само за работния сезон своите села, е твърде ограни-



Скица 4

чен. Причините за това са, от една страна, ограничените строителни обекти, които не могат да погълнат по-голям брой работна ръка; и, от друга — връзките на каменоделския работник-селянин със селското стопанство,

През епохата на капиталистическия начин на производство могат да се разграничат два етапа в разрастването на каменоделския гурбетчилък, а именно: от 1920 до 1933 г. и от 1934 до 1944 г., като през втория етап той има сравнително по-масов характер. В подкрепа на изложеното ще приведем известни данни, които можахме да съберем чрез анкета между самите работници. Данните следователно ще имат приблизителна стойност. Другояче не би могло и да бъде, като се вземе под внимание, че никъде в нашата буржоазна статистика няма каквито и да било данни за каменоделската промишленост в прочувания от нас район.

Т а б л и ц а

за броя на каменоделските работници (средно за година по периоди), които са отивали на работа извън каменоделския район<sup>1</sup>

Каменоделски села	Средно за година през периодите	
	1920 — 1933	1934 — 1944
Върбешница . . . . .	15	45
Горня Кремена . . . . .	10	24
Царевец . . . . .	12	35

На работа извън каменоделския район до 9 септември 1944 г. отиваха предимно по-бедните каменоделски работници, ония, които имаха най-слаба връзка със селското стопанство, които имаха в семейството си трудоспособни членове, най-вече мъже, годни да извършат необходимата селскостопанска дейност през лятото.

Предлаганата от страна на каменоделските работници работна сила извън пределите на района показва, от една страна, че не за всички може да се подсури работа в кариерите по места и, от друга, че не всички желаят да работят с по-ниска работна надница на ден в сравнение с надницата им извън района. Последната причина има много по-голямо значение за каменоделците-гурбетчи. Отиването „в места с по-висока работна заплата, в места, където тяхното положение като наемници е по-изгодно“<sup>2</sup>, показва, че те съзнават по-голямата икономическа изгода за самите тях. Каменоделският гурбетчилък до известна степен разруши съществуващата икономическа зависимост, която местните селски предприемачи и работодатели бяха надали на

<sup>1</sup> В селища и строителни обекти: София — баня „Овча купел“, Техн. у-ще „Хр. Ботев“, Ректоратъ, Съдебна палата, Народна банка, Чиновническо д-во, Административен съд, М-во на правосъдието, М-во на отбраната, Дирекция на държавни дългове, Полска легация, Акц. д-во „Петрол“, Земеделска банка и др.; Пловдив — Пощенска палата и др.; Сталин, Плевен, Русе, Бургас, Враца, Видин, Коларовград, Мадара, Козлодуй, Мездра, Кюстендил и други.

<sup>2</sup> В. И. Ленин — Съчинения, том II, София, 1947, стр. 200.

шията на каменоделските работници. Каменоделският гурбетчилък трябва да се схваща също така като едно прогресивно явление, което позволява на работниците при техните пътувания да се запознаят с различните отношения и порядки, да изпитват и наблюдават най-разнообразните форми на експлоатация и потисничество и по този начин да формират у себе си ясно класово съзнание.

## 2. Каменоделската промишленост в епохата на социалистическото строителство

Установената на 9 септември 1944 г. народнодемократическа власт и създадените впоследствие от нея социалистически закони внесоха качествени изменения в развитата през капиталистическата епоха каменоделска промишленост. За последната от най-съществено значение бе Законът за национализирането на подземните и надземни богатства в нашата страна. Многобройните кариери от притежание на частни лица и общински управи станаха общодържавна собственост, собственост на трудещите се от цялата страна.

Народнодемократическата държава внесе плановост в производството на строителния декоративен материал, организира правилно самото производство, като го снабди с нова машинна техника, подобри материалните и битови условия на работниците, създаде ново каменоделско промишлено предприятие в непосредствена близост до суровината — каменния материал. Предприема нови мерки за осигуряване на бърз и евтин транспорт и т. н.

Какви нови успехи отбеляза каменоделската промишленост в периода на социалистическото строителство и какви нови проблеми стоят пред нея, ще изтъкнем в следващите редове.

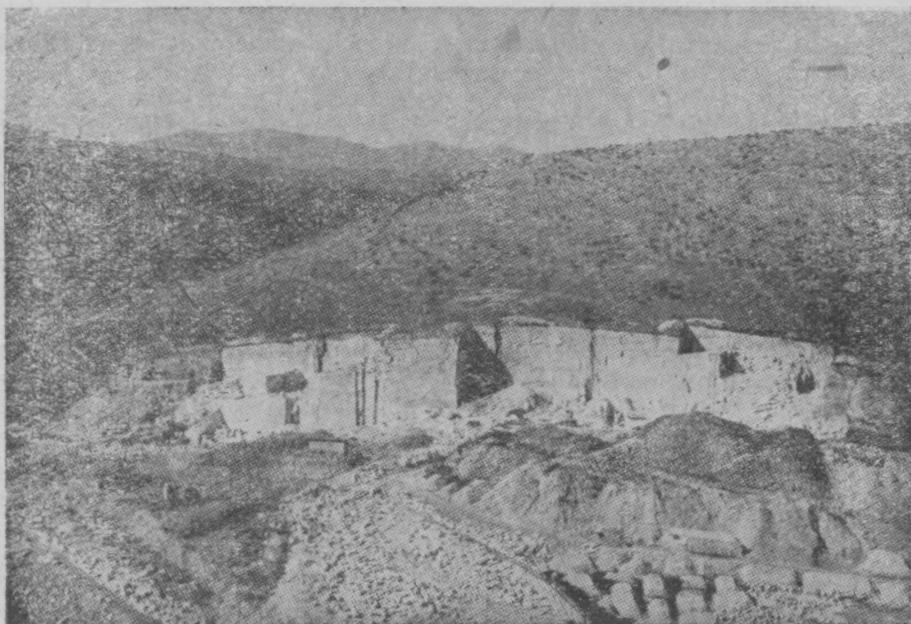
Непосредствено след 9 септември 1944 г. още преди публикуването на Закона за национализирането на подземните и надземни природни богатства каменните кариери минаха под ръководството на кооперативния сектор. В селата Върбешница, Горна Кремена и Царевец бяха създадени трудово-производителни каменоделски отдели към кредитно-потребителните кооперации, чието общо ръководство се осъществяваше от Районния кооперативен съюз — Мездра. С това се отне възможността на частните притежатели на кариери и предприемачи да ограбват труда на местните каменоделски работници. През работните сезони на 1945—1946 и отчасти на 1947 г. кариерите от района произведоха облицовъчния материал за монументалната сграда на Народната библиотека „Васил Коларов“, която е материален израз на могъществото на новата ни социалистическа култура.

След Закона за национализацията бе създадено единно държавно предприятие „Държавни кариери“ към Главната дирекция на трудовата повинност, която понастоящем ръководи и планира развитието на каменоделската промишленост в цялата страна, като полага грижи и за каменоделието във Врачанско.

Новото социалистическо производство, както стана дума вече, се отличава от капиталистическото. В какво впрочем се състои това отличие?

Каменният строителен материал като природно богатство не е собственост на капиталиста-предприемач, а на социалистическата държава и общество.

Средствата за производство не са частно притежание, а обществена собственост.



Фиг. 6. Държавната кариера в местността Безденик — Царевецко землище

Производството на скални материали е съсредоточено в най-богатите и доброкачествени скални пластове, като за целта се разработват 2 кариери в землището на село Върбешница — Дедов дол и Дръмката; 1 кариера в местността Осена северно от Горна Кремена и 1 кариера в местността Безденик, Царевецко землище. Работниците също така са групирани в уедрените кариери, където е възможно по-правилно провеждане организацията на труда.

Създадени са производствени бригади, при които имаме разделение на трудовите процеси — отцепване на камъка, грубо фасониране, изработка „на чисто“ и почистване на кариерата.

Производството е подпомогнато от внедряването на компресори, които улесняват извънредно много „цепенето“ на скалната маса, дековилен релсов път, вагонетки, товарни камиони, макар че извозването на каменния материал от кариерата на село Царевец все още да се извършва с биволски коли. На мястото на множеството частни кариери, в които работеха средно от 10—12 души (а понякога и само 3—4 души), народната власт създаде огромни кариери с нова, социа-

листическа организация, кариери, в които се формира социалистическо отношение към труда и чувство на другарство и отговорност пред големия работнически колектив.

Изменени са и условията, при които работят понастоящем каменоделските работници. Трудовият ден е осем часа с продължителна обедна почивка, която възвръща силите след усилена предобедна работа. И в четирите големи обекта са организирани кухни и столове, където работниците получават изобилна и питателна храна. На работниците е подсигурано работно облекло и обувки. Ползват се с правото на лятна почивка, здравеопазване, пенсии и други, които новото, социалистическо законодателство осигурява на всички трудещи се.

Положени са грижи за навременно доставяне в достатъчни количества стомана, от която се приготвялят средствата за производство: ръчни чукове, дараци, бочарди, шила, шарпели и други. За изострянето на последните (или „клепането“, както се изразяват работниците) са организирани във всяка кариера добре обзаведени ковачници. Докато в миналото изострянето на лично притежаваните средства за обработка на каменните блокове бе лична грижа на работника, който обикновено губеше неделната си почивка в съвместна работа със селския ковач, то днес той е освободен от тази грижа. Необходимо е само да направи заявка и предаде своя инструмент в общата ковачница. За огромните грижи, които народната власт и Партията положиха и полагат за развитието на каменоделската промишленост във Врачанско на нови, социалистически начала, свидетелствува изградената по петгодишния народностопански план модерна каменоделска фабрика в град Мездра. Построяването на такава фабрика, в която по най-съвършен начин ще се обработва облицовъчният материал, не бе възможно преди 9 септември 1944 г. нито в интересите на отделните предприемачи-капиталисти, които и без това богатееха от труда на работниците.

Построяването на каменоделска фабрика в микрорайона на Мездра е резултат на грижите на Партията и Правителството за планомерното развитие на производителните сили в нашата преустройваща се по социалистически родина. Построяването ѝ в непосредствена близост със суровините, т. е. до каменния строителен материал, създава предпоставки за по-рационалното им използване при възможно най-малко изразходване на физически труд и изготвяне на продукция, годна веднага да се използва в строителството. С новата каменоделска фабрика се цели и постепенното снижаване себестойността на облицовъчния материал, както и произвеждането на материали за вътрешното архитектурно оформление на новите обществени сгради. В нея ще се произвеждат всякакъв вид профилирани каменни изделия, суровините за които ще се доставят не само от разглеждания от нас каменоделски район, но и от други райони на страната. Тя ще произвежда в масов мащаб облицовъчни плочи от белия врачански варовик и за строителните нужди на нашата северна съседка — Народнодемократичната република Румъния, която сега е закупчик на големи

количества скален декоративен материал. По този начин ще се осигури работа на много работници за през цялата година и държавата ще изнася негрубо фасониран строителен материал, а напълно готова продукция, която веднага ще намери място в строителството. С това каменоделската фабрика ще осигури на държавата износна стока с по-високо качество и по-висока цена, срещу която нашата страна ще получи ценни стоки.

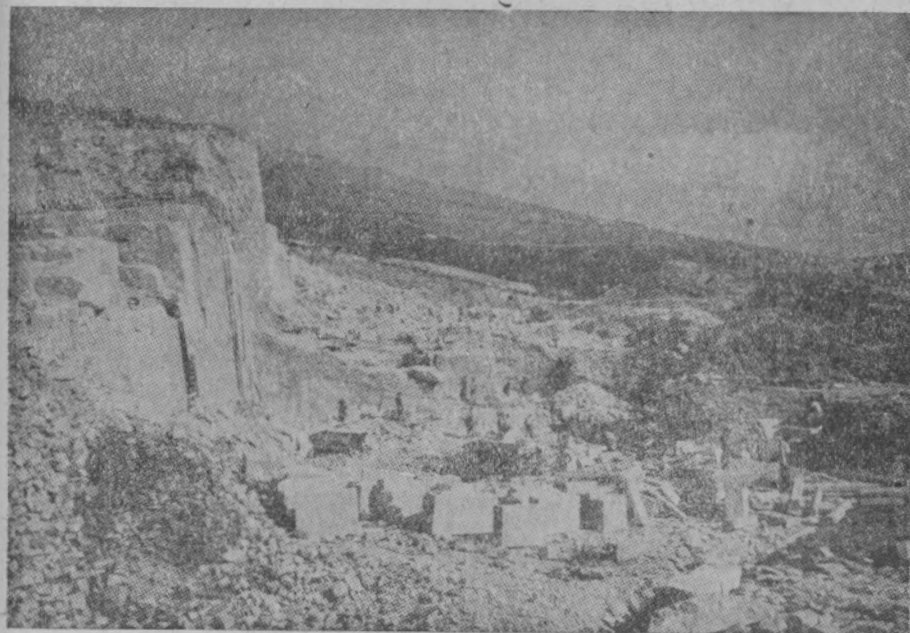
Разрастването на каменоделската промишленост през периода на социалистическото строителство наложи подобрене и на транспортните връзки на каменоделските села с град Мездра — най-близкият и най-удобният транспортно-износен пункт. Извозването на каменния материал от кариерата на село Горна Кремена се извършва с моторни превозни средства. В близко бъдеще ще бъде осигурен камионен превоз на материала и от държавните кариери на село Върбешница. От значение за каменоделието в село Царевец е и построяването на дековилния железен път, който предприятието „Държавни кариери“ понастоящем осъществява между спирка Ослен Криводол и голямата държавна кариера в местността Безденик, Царевецко землище.

Тези нови мероприятия, които народната власт проведе с цел за по-нататъшното развитие на каменоделската промишленост във Врачанско, са най-ярка проява на сериозни грижи за увеличаване на производството, за снижаване на неговата себестойност, за подсигуриране строителен материал на новите социалистически строежи и осъществяването на по-голям износ за чужбина.

Държавните кариери в селата Върбешница, Горна Кремена и Царевец са преустроени на социалистически начала. Работниците в тях полагат усилия за успешното изпълнение на попадащата им се част от петгодишния държавен народностопански план. Те произведоха облицовъчния и декоративен материал за монументалния дом на Българската Благоево-Димитровска комунистическа партия, за представителната сграда Дом на Българския земеделски народен съюз и други. Държавните кариери засега изпращат и огромни количества грубо фасониран каменен материал за Букурещ, от който ще се получи облицовъчният и профилиран материал за партийния полиграфичен комплекс „Скътента“ и други обществени сгради.

Сезонното излизане на каменоделските работници на работа извън пределите на района продължава и понастоящем, но сега то е организирано и е под прякото ръководство на самите кариери по места. С ускоряване темпа на социалистическото строителство през последните години силно нарасна и броят на сезонните каменоделски работници, които работят по облицоването на партийните и културно-обществените домове в столицата и другите селища на страната. Тяхното число е с 30—40% по-високо от средногодишния им брой през епохата на буржоазно-капиталистическото строителство. Внедряването на по-голяма плановост и отчасти механизирването на някои производствени процеси в уедрените кариери доведоха, от една страна до увеличаване на самото производство и, от друга, до освобождаване на

по-голям брой квалифицирани работници, които имат възможност да оползотворят своята работна сила и по новите строителни обекти. Техният по-голям брой обаче не е само резултат на изброените причини. Съществено значение тук оказаха и трудовите кооперативни земеделски стопанства, които помогнаха на каменоделеца-селянин да се освободи от веригите на дребното и еднолично стопанство, което



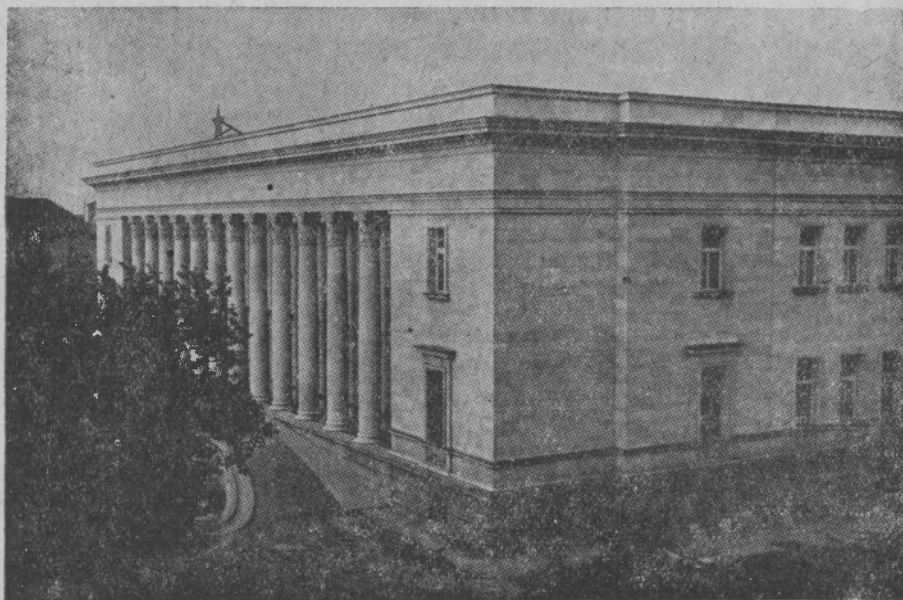
Фиг. 7. Вътрешният вид на карьерата в местността Безденик Царевецко землище. На преден план грубо фасонираните каменни блокове са изготвени за износ в Румъния

винаги го теглеше назад и го правеше повече селски стопанин, отколкото работник-промишленник. Те допринесоха, щото той да вземе по-дейно участие в новото, социалистическо строителство.

Като резултат на непрестанните грижи на Партията и Правителството за благоустрояването на столицата, както и на трудовите усилия на работниците-каменоделци от Врачанско са и новите белокаменни фасади на телефонната палата, представителната правителствена сграда, домът на Българската комунистическа партия, Военно-издателският фонд, Земеделският дом „Ал. Стамболийски“ и други, които ярко се открояват в структурата на преустрояваща се по социалистически София.

Каменоделският район във Врачанско особено сега има широки производствено-икономически връзки. Те са най-подчертани със сто-

лицата, която поглъща над 80% от производството му, а така също и с другите по-големи селища у нас. С други думи икономическите връзки на каменоделския район далеч надхвърлят пределите на Врачанския икономически район и придобиват общонационално значение. Засега разглежданите каменоделски села са единствените доставчици



Фиг. 8. Народната библиотека „Васил Коларов“ — София. Колонадата и облицовката на сградата са от бял врачански варовик

на страната, на социалистическото строителство на известния със своите строителни и декоративни качества бял врачански варовик. Чрез своето производство каменоделският район участва активно и в икономическите връзки, които нашата страна осъществява с народнодемократическа Румъния.

\*

В изложеното дотук се направи опит да се проследят измененията, които капиталистическият начин на производство внесе в бита и поминъка на селяните от каменоделските села във Врачанско. За един кратък период от време значителна част селскостопански работници бяха превърнати в селяни-промишленици, чийто труд бе най-жестоко експлоатиран. Капиталистическият начин на производство, при който основен стимул е извличане на възможни най-големи печалби, показва своята хищническа природа и спрямо географската среда, чийто природни блага бяха подложени на най-безразборно ограбване. Голям

брой кариери в имотите на местните селсъвети и значителна част от тези, които бяха частно притежание, са задръстени с каменни отломъци. Капиталистическият способ на производство унищожи и изхвърли на „грамадата“ във вид на отломъци и „трески“ близо 50% от годния за строителни декоративни цели каменен материал.

Народната власт унищожи капиталистическия способ на производство. Чрез редица законодателни мерки тя изведе частните средства за производство и ги направи обществена собственост. На трудещите се принадлежат и природните богатства. Народната власт сложи край както на експлоатацията на каменоделските работници, така и на личническото отношение към кариерния варовик, който представлява ценно природно благо от национален мащаб.

При съвременното развитие на каменоделската промишленост господствуват не користните цели на частните лица, а интересите на социалистическото общество, на трудещите се, които чрез използването на природните блага, чрез активното и организирано преобразяване на географската среда превръщат последната постепенно в материална база на своя все по-радостен и благоденстващ живот.

### Проблеми пред каменоделската промишленост в микрорайона

За по-нататъшното развитие на каменоделската промишленост в микрорайона необходимо е осъществяването на още редица важни и неотложни задачи, а именно:

1. Провеждане на цялостно комплексно геолого-петрографско проучване и картиране на площите с качествен варовиков материал с цел да се определят неговите запаси, въз основа на които да се построят перспективните планове на каменоделското производство в микрорайона.

2. Да се изградят жилищни и работни помещения, складове за храни и инструменти в непосредствена близост с уедрените кариери. По такъв начин ще се подsigури работа на каменоделците и за през зимата, която засега е все още „мъртъв сезон“ за тях.

3. Внедряване на по-голяма механизация при добиване на каменните блокове, като се въведе така нареченият канатен (въжен) способ за рязане на скалната маса. Прилагането на този метод е лесно осъществимо, като се има предвид простата конструкция на резачната машина, която може да се произведе и у нас.

4. Да се внедрят изпитаните в съветската социалистическа практика каменорезачни машини (система Петрик, Столяръв и Зилберглит), както и употребата на електросвредли.

5. Снабдяване кариерите с евтина електродвигателна сила.

6. Кариерите да бъдат снабдени с подземни кранове (винчове), монтирани на камиони и гъсенични трактори (или подвижни вагонни платформи в Царевецката кариера). Чрез тях ще се улесни товаренето и разтоварването на каменната маса, както и предпазването от повреда на профилираните каменни изделия, а и избягване на нещастни случаи със самите каменоделски работници.

7. Да започне използването на оцветения с жълтолимонен и червен цвят варовик от местността Торище, който е прекрасен декоративен материал за вътрешна облицовка.

8. Да се използват каменните отпадъци от кариерите на Царевец, които са с хиляди тонове, било като баластра или като се построи рингова пещ за добиване на вар. Извозването ѝ, както и доставянето на въглища, ще се улесни с новостроящия се дековилен железен път, а произведеното количество вар ще намери широко приложение в социалистическото строителство.

9. Необходимо е час по-скоро довършването на досега наполовина шосирания път Върбешница—Мездра, който в значителна степен ще улесни и поевтини превоза на скалните материали от кариерите на село Върбешница до град Мездра.

10. Наложително е преместването на каменоделския техникум от с. Кунино в гр. Мездра, където учениците по каменоделие ще практикуват и машинно профилиране в новопостроената каменоделска фабрика.

11. На промишлените изложби, които нашето правителство устройва в народнодемократическите страни, да се излагат в павильоните и каменни изделия от врачански варовик. Това би разширило неговото търсене на чуждия пазар.

12. Да се положат грижи за културно-битовото и политическо развитие на каменоделските работници, като се създадат клубове, читални, игрища, дневни детски домове и други.

Пред каменоделската промишленост от микрорайона на Мездра, както и пред всички отрасли на нашата икономика са открити неограничени възможности за развитие. За тези възможности полага грижи народната власт, Партията на Благоев—Димитров, която въодушевява работниците към нови трудови успехи. Благодарение на техния организиран и направляван труд растат белокаменните фасади на монументални сгради — символ на величието и могъществото на разгъналото се у нас социалистическо строителство.

### *Част трета*

#### СТОПАНСКОГЕОГРАФСКА ХАРАКТЕРИСТИКА НА КАМЕНОДЕЛСКИТЕ СЕЛА

В резултат на всеобщото развитие на производителните сили в страната се даде тласък и на каменоделската промишленост във Врачанско. Тя от своя страна оказва определено влияние за изменение на производствената специализация на селата Върбешница, Горна Кремена и Царевец. От земеделско-животновъдни през епохата на феодализма и първото двадесетолетие след Освобождението те се определяха при капитализма като промишлено-каменоделски села.

През споменатата епоха каменоделството прерасна от допълнителен в главен поминък на голяма част от бедните и малоимотни селяни. По такъв начин се внесе изменение в структурата на социалния и класовия състав, в трудовите навици на населението от разглежданите селища. Голям брой дребни селски стопани станаха каменоделски работници, а част от тях овладяха и майсторството за изготвяне на каменни изделия. Благодарение на многогодишна производствена практика те натрупаха ценен опит и знание.

При плановото социалистическо строителство каменоделството във Върбешница, Горна Кремена и Царевец придобива още по-голямо значение. То става вече ръководещ поминък за населението от тези села. Неговото планомерно и възходящо развитие непрестанно предявява изисквания за увеличаване броя на работниците в държавните кариери. Такива естествено могат да се наберат из средата на селските стопани от трите селища и от някои съседни села.<sup>1</sup>

Всяка обществено-икономическа епоха с присъщите ѝ способности за производство и класови отношения внася нови качествени изменения в икономиката и бита на дадено селище.

При стопанскогеографската характеристика на каменоделските села, която правим в тази част на нашата работа, ние се стре-

<sup>1</sup> За най-целесъобразното разрешаване на проблемата за набиране нови кадри за каменоделската промишленост в трите села ние смятаме, че положителна роля ще изиграе преместването на каменоделския техникум от село Кунино в град Мездра. Такава препоръка ние вече изказахме в заключителните редове на общата част от работата.

Тук смятаме за уместно да отбележим, че споменатият каменоделски техникум в село Кунино не е оказал досега никакво стимулиращо влияние за развитието на каменоделската промишленост във Врачанско. Тук 99% от каменоделските кадри, са самоуци. Почти никой от работниците от Върбешница, Горна Кремена или Царевец, които са се посветили на каменоделието, нямат съответни теоретични познания. При социалистическата обстановка на това състояние трябва да се сложи край.

ним да проследим тези изменения. Тежестта при тази характеристика пада върху ръководещия поминък — каменоделството, което, в случая обединява група селища, имащи общи икономически белези, а така също и върху формирането на трудово-кооперативните земеделски стопанства и разпределението на селскостопанското производство. Към съответната селищна характеристика ние препоръчваме и осъществяването на редица мероприятия, които ще доведат до по-голямо обществено-икономическо и културно процъфтяване на всяко едно от промишлено-каменоделските села.

## 1. Върбешница

Върбешница е забележително промишлено-каменоделско село, на което жителите се занимават и със земеделие и животновъдство.

То отстои на 12 км източно от районния окръжен град Враца и 7 км северно от важния микрорайонен център Мездра. През последния се изнасят готовите и полуобработени каменни изделия от кариерите на селото.

Село Върбешница е свързано посредством шосеен път с Враца и отстоящото на 5 км източно от него село Горна Кремена. Пряка шосейна връзка между селото и град Мездра още няма, макар че трасето на подобен път да е отдавна направено и дори шосирано на 2—3 км южно от самото селище. Споменатият път минава покрай село Боденец и се използва предимно от пешеходци и коли с лек товар.

Село Върбешница е разположено по най-южните полегати и припечни склонове на Веслец при надморска височина 300—350 метра. Горният край на селото се разполюва от каменистото суходолие Дедов дол. Тук върху варовиков терен са се развили най-северните му квартали. Като естествено продължение на Дедов дол е вече разширената долина на Барата, от двете страни на която се разполагат жилищните квартали от долния край на селото.

По-голяма част от дворните му места се разпростират върху пясъкливо-глинест терен, докато на север, както се спомена вече, те имат за основа варовикови скали. На границата на двете скални породи всред селото блика мощен карстов извор, който до неотдавна бе единственият източник за снабдяване на хората и добитъка с вода.

Землището на селото е силно нахълмено. Множество суходолия, като Заминец, Дядов дол, Белчов дол, Здравчов дол и още много други, са набраздили северните му варовикови предели. Между техните каменни корита се простират плоски вододелни ридове, които са заети от ливади, орници и дъбови храстови гори. На много места гората е изтребена и обезлесените площи са превърнати в орна земя, чиято почва е подложена на постоянно измиване. Още по на север се издигат куполообразните височини Големият връх, Средният връх и други, които са част от билото на Веслецкото бърдо. Гледани от юг, те имат меки и заоблени форми и са заети от горска широколистна растителност. На север обаче към изворната област на река

Скът те имат по-стръмни склонове. Тук „Под Веслеца“, както го наричат жителите на селото, се намират част от имотите му, заети с ниви, лозя и горички.

По малката част от землището на селото, която се простира в общи линии на юг от шосето Враца—Върбешница — Горна Кремена и граничи със земите на селата Горна и Долна Кремена, е напълно



Фиг. 9. Село Върбешница — общ изглед. В дъното куполообразните върхове на Веслецкото бърдо

обезлесена. Тук са местностите Коритище, Барата, Песъко, Равнище и други, които се засяват със зърнени храни. Те се считат от селяните за най-плодородните земи в цялото землище. Тук са образувани и първите блокове на ТКЗС.

Варовиковите скали, които изграждат по-голям дял от землището на селото, както и запазената на места по-едра горска растителност се използват от селяните за добиване на строителен материал. Последния те използват умело за жилищни и селскостопански строежи.

Името Върбешница произхожда от върбовите дървета около карстовия извор всред селото, където преди 150—160 години по време на кърджалийските набеги се заселва днешното село. Върбешница обаче има по-стар поселищен живот. Преди да възникне на сегашното си място, селото е било на около 0,5 км западно, където и днес личат следите от землянките — тогавашните жилищни помещения.

Тази местност и сега се именува Селището. Кога обаче възниква тук селище, това е трудно да се определи, тъй като липсват каквито и да било достоверни данни.

В. Миков<sup>1</sup> твърди, че през днешното село Върбешница, както и през отстоящите на изток села Горна Кремена, Кален, Горна Бешовица, Камено поле и т. н., е минавал важен път. Последният бил особено оживен през първите два-три века на турското феодално господство и е свързвал Враца с Плевен.

Към 1860 г. Върбешница е наброявала около 60 къщи (8—153, 156).

Все по това време по нареждане на турската администрация в селото били настанени около 30—40 черкезки домакинства, на които местните жители били задължени да направят жилищни помещения. Това черкезко селище е просъществувало до Освободителната руско-турска война от 1877—1878 г., когато черкезите се изселили заедно с отстъпващите турци. Мястото, където са били настанени черкезите, се намира непосредствено на юг от сегашното село и запазва името си Черкезкото.

Преди Освобождението в югозападните делове на землището на селото е имало турски имоти. Такива са били Мехмедов дол, Сюлеймановото (на границата с Крапешките земи) и Беговото с воденица в дола на югозапад от селото. В западната част на последното е имало и голям турски имот, известен като Турската градина. Той е бил притежание на хаджи Бег Лазов, който заедно със семейството си е живял във Враца, откъдето идвал от време-навреме да навестява своите ратаи, които работели земите му. Последните, на брой 5—6 души, той наемал из средата на бедните жители на Върбешница.

В епохата на турския феодализъм главен поминък на жителите от разглежданото селище е било земеделието и животновъдството. Те са имали доста екстензивен характер. Производството на зърнени храни едва задоволявало нуждите на селяните. Те се хранели повече с царевича и само в „добри дни“ си месили „чист хляб“ (разбирай пшеничен хляб — б. м.), тъй като житото било продавано в Орехово. С получените суми купували необходимите стоки за домакинството, като сол, газ, катран, памук и др. Отглежданият добитък, най-вече овце и кози, се закупувал пък през пролетта или в ранна есен от врачански търговци. Последните приготвявали пастърма и лой и заедно с добитите кожи ги изнасяли на цариградския или европейски пазар.

За екстензивния характер на земеделието говори и обстоятелството, че една част от нивите са били оставяни на угар, а други, като тези в местността Орничака, непосредствено на югозапад от селото, са изоставени въобще поради „неплодородие“. Такава участ имат и много от нивите, създадени по варовиковите площи чрез опушаване на горите.

<sup>1</sup> Устно съобщение.

При съществуващата тогава обществено-икономическа система не е било мислимо осъществяването на каквито и да било мероприятия по опазване плодородието на почвата или запазването на горите от опустошаване.

През първите едно-две десетилетия на капиталистическата епоха характерът на основния поминък на жителите на Върбешница претърпява известни изменения. Последните се отнасят не толкова до земеделието, колкото до животновъдството, което бележи упадък поради замиране на пазара за кожи, пастърма и лой, както и поради упадъка на занаятчийското кожухарство в резултат на новото развитие на производителните сили в страната.

В края на миналия век като продукт на капиталистическата икономика във Върбешница се поставя начало на един нов поминък, а именно — каменоделството.

Както вече е известно от първата част на нашата работа, в селото се настанява малка емигрантска колония от италиански каменари и каменоделци. Те наемат от местни селяни кариерни участъци, главно в местността Дедов дол, и започват да добиват варовиков строителен материал. Първоначално материалът се превозвал до Мездра, където индустриалецът Тодор Балабанов строи спиртна фабрика, а така също и до Враца. В началото на нашето столетие се предприема изграждането на артилерийските казарми във Враца, Средното класно училище (бившата мъжка гимназия) и други постройки, чиито сгради и дворни огради са изцяло от белия върбешки варовик.

Постепенното развитие на каменоделството във Върбешница става отначало допълнителен, а по-късно и главен поминък на част от жителите му. Освен като общи работници при италианската каменоделска група, която по професионални съображения отначало не е съдействувала на местните наемни работници да се научат на каменоделие, част от селяните започнали да се занимават с кираджийство. Чрез извозването на каменните изделия до Мездра и Враца те припечелвали по 9—10 гроша на кирия, а впоследствие и неколкократно повече.

Каменоделците-италианци във Върбешница и Горна Кремена (там също се настанява една по-малочислена група) за разлика от македонските каменоделци в Царевец изготвяли и каменните изделия „на чисто“. На всеки опит от страна на местните работници да усвоят каменоделието в такава степен, че и те да изработват профили както италианците, последните гледали доста враждебно. Впоследствие обаче те започнали да предават своя опит и във връзка с това каменоделците от Върбешница много по-рано от тези в Горна Кремена и Царевец се прославят като добри майстори при обработката на белия варовик.

Още преди Първата световна война част от италианците напускат селото, а други, които си създават семейства, остават тук на постоянно местожителство.

През годините между двете големи войни при разширения капиталистически начин на производство каменоделството във Върбешница придобива още по-типични за епохата форми. Всеки по-напреднал в занаята работник, който същевременно е и селски стопанин, се старая

да добие званието „майстор-каменоделец“, което му дава право сам да разработва кариера и наема работници. По такъв начин броят на наемателите или собственици на кариери в селото преди 9 септември 1944 г. е почти равен на този от останалите две каменоделски села заедно.

Тук ние употребяваме термина „наемател“, тъй като това е твърде типично за каменоделството в селото. С изключение само на най-големия „каменоделец“-предприемач и работодател Георги Антонов всички останали предприемачи-каменоделци не разполагали със собствени кариерни периметри. Такива те наемали от заможната едроземствладелска фамилия Димовци, която владеела местността Дедов дол. Последната във връзка с разработването на кариерите придобива и името Димовското. Тук ежегодно или на три-четири години според уговорката между наемателя-каменоделец и собственика на Димовското<sup>1</sup> последният продавал по 4—5 метра в ширина от фронта на кариерния варовик. По такъв начин на едно разстояние от 100—200 метра работели в няколко години по 30—40 кариери, в които чорбаджията-наемател добивал и обработвал камъка с помощта на 2—3-ма или повече наемни работници-каменоделци. За използване на кариерата всеки наемател заплащал на собственика на кариерния участък средно за година по 150—200 лева. По такъв начин собственикът натрупвал големи нетрудови доходи, които бързо прахосвал.

Системата на верижната експлоатация, а именно: отдаване под наем на кариери, използване на труда на работниците от наемателя-каменоделец не завършвала с това. Наемателите-каменоделци били в постоянна икономическа зависимост и от споменатия единствен собственик на частна кариера. Натрупвайки капитали чрез формен грабеж и безогледна експлоатация на работниците-каменоделци, на които винаги „щедро“ раздавал „заеми“, той имал възможност да участва в търгове и да наема „по-големи работи“ (разбирай изготвянето на каменните изделия за големи сгради — б. м.). Наестата „каменна работа“ той разпределял между по-дребните майстори-каменоделци, които пък от своя страна купували кариера и вземали при себе си наемна работна ръка. Голяма част от онова, което обикновените работници припечелвали, пък хлътвало в бездънните джобове на селските кръчмари, които винаги били в „услуга“ на самите каменоделци.

9 септември 1944 г. и Законът за национализацията от 23 декември 1947 г. сложили край на тази верижна експлоататорска система при каменоделството в с. Върбешница, която се зароди и просъществува през епохата на капитализма.

Още в самото начало след установяването на народната власт към всеотрядната кооперация в селото се учредява кооперативен каменоделски отдел. Негови основатели стават няколко работници-каменоделци с буден обществено-политически усет. Броят на кооперираните работници-каменоделци достига през 1945 г. до 70 души, но постоянно разколебавани от бившите работодатели те постепенно напускат

<sup>1</sup> Такъв бил Йордан Дичов от рода Димовци.

кооперативния колектив, който до национализацията на кариерите просъществува само със своите „учредители“.

Сега всички работници-каменоделци са обединени в един общ производствен колектив и изпълняват производствените планове на държавното промишлено-каменоделско предприятие „Държавни кариери“.

През епохата на социалистическото строителство се ликвидира със стихийното и безпланово отиване на работа извън селото. Каменоделският гурбетчилък е организирано явление и „Държавни кариери“ планират придвижването на работниците към строителните обекти, които имат нужда от такава. В землището на Върбешница на 1—2 км северно от него понастоящем се работи в две държавни кариери в местностите Дядов дол и Дръмката, като кариерният варовик в Дядов дол се използва в 3—4 участъка.

Третирането на въпроса за развитието на каменоделството във Върбешница преди разглеждане на въпроса за жителите му, които са и основна производителна сила, както и въпроса за земеделието и животновъдството, се върши по следните съображения. Първо, каменоделството е ръководещ отрасъл в икономиката на селото, тъй като неговата продукция по стойност е по-висока от тази на селското стопанство изобщо и, второ — че то оказва известно влияние върху задържането на жителите в селото, т. е. тук изселничеството не се проявява в такива размери в каквито го наблюдаваме при другите две каменоделски села — Горна Кремена и Царевец.

Икономическите условия, при които живееха жителите на селото преди 9 септември 1944 г. и които се обуславяха от капиталистическия начин на производство, намират дълбоко отражение в движението на жителите му, което се вижда от приведената таблица.

Таблица  
за динамика на населението на с. Върбешница

Година на преброяването	Брой на населението	Увеличение или намаление на населението		
		през периода	абсолютен прираст	в %
1880	888	1880 — 1887	5	0,56
1887	893	1887 — 1892	156	14,47
1892	1049	1892 — 1900	25	2,38
1900	1074	1900 — 1905	136	12,66
1905	1210	1905 — 1910	219	18,10
1910	1429	1910 — 1920	-16	-1,12
1920	1413	1920 — 1926	146	10,33
1926	1559	1926 — 1934	126	8,08
1934	1685	1934 — 1946	-187	-11,09
1946	1498	1880 — 1946	610	69,83

<sup>1</sup> Данните за динамиката на населението на селата Върбешница, Горна Кремена и Царевец са взети от изданието на Главната дирекция на статистиката, в които са публикувани резултатите от съответните преброявания.

За периода 1880—1946 г. броят на жителите на Върбешница нараства от 888 на 1498 души. С други думи за 66 години действителният прираст е 610 души (69,83%) или средно 9—10 души за година.

От проведената на място анкета установяваме, че в селото днес живеят следните по-големи родове: Еринкинци — 28 къщи, Димовци — 12 къщи, Динковци — 11 къщи, Калдунете — 14 къщи, Драгановци — 11 къщи, Марчовци — 8 къщи, Гаджалете — 5 къщи, Беровци — 13 къщи, Минчовци — 4 къщи, Веланците — 5 къщи, Лъжовци — 12 къщи, Василковци — 4 къщи, Цоловци — 5 къщи, Цековци — 4 къщи, Коловци — 8 къщи, Аджиите — 6 къщи, Маджарите — 2 къщи, Коновци — 4 къщи, Тараланете — 5 къщи, Горановци — 4 къщи, Шуньовци — 7 къщи, Ешеците — 3 къщи, Крусаците — 5 къщи, Илковци — 3 къщи, Лалинци — 4 къщи, Найденовци — 8 къщи, Коловци — 6 къщи, Стаменовци — 4 къщи и други.

Село Върбешница, както се спомена, не е излъчило много изселници. Все пак по-значителни изселвания са станали след Освобождението, и то през периода 1880—1900 г., когато някои домакинства напускат селото и отиват из Ореховско и Белослатинско за по-добра земя. През споменатия период се заселват в село Брегаре 6 къщи, в с. Ботево — 5 къщи, в село Търнава — 3 къщи, в с. Попица — 4 къщи и т. н.

В таблицата за динамиката на населението от селото съществува едно положение, което поставя въпроса, на какво се дължи намалението на техния брой от 1685 души през 1934 г. на 1498 души в 1946 г., резултат на което абсолютният прираст от 187 души е отрицателен знак.

Тук трябва да споменем, че през експлоататорската епоха преди 9 септември 1944 г. става известно разместване на населението от Върбешница, но вътре в границите на неговото землище. Поради голяма отдалеченост на имотите в „Под Веслеца“ някои от селските стопани първоначално живеели само през лятото там, а впоследствие се установяват на постоянно местожителство. По такъв начин в „Под Веслеца“ постепенно се формирало колибарско селище Върбешки Веслец, чиито жители до 1945 г. са и такива на Върбешница. През споменатата година се обявява като новообразувано село Веслец<sup>1</sup>, което обединява махалите Мраморенски Веслец и Върбешки Веслец.

С други думи силното спадане на прираста на селото през 1946 г. се дължи главно на това, че в общия брой на жителите му не влизат тези от Върбешки Веслец, които през 1946 г. се броят вече като жители на споменатото село Веслец.

До 9 септември 1944 г. имаме и изселване на 3 къщи в Мездра и 2 къщи във Враца, които отиват там главно като занаятчии и служаци.

Изселвания след 9 септември 1944 г. почти няма. Причината за това е преди всичко в подsigуряване на работниците-каменоделци от страна на народната власт с постоянна и високоплатена работа, а така също и в преустройството на селското стопанство на социалистически основи.

Преди да говорим за ТКЗС, смятаме за необходимо да хвърлим поглед върху имотното притежание на земеделските собственици от

<sup>1</sup> В административно отношение с. Веслец спада към Градския съвет на депутатите на трудещите се във Враца.

Върбешница, което ще ни даде представа за силно назрялата имотна диференциация и пролетаризация на селяните в навечерието на 9 септември 1944 г.

Характерът на тази диференциация и пролетаризация естествено се определи от съществуващите производствени отношения в епохата на капитализма, както и от съпътстващите ги и узаконени от буржоазното право — продажба и покупка на имоти, раздробяване на наследствените имоти, даване на зестра и т. н.

За одребняването и обедняването на земеделските стопани-собственици от Върбешница ние привеждаме следните данни. Те красноречиво илюстрират в какво бедствено положение са се намирали бедните и безимотни селски домакинства с притежание на земя до 20 декара.

Таблица

за броя и имотното разслоение на земеделските стопани-собственици от с. Върбешница (в абсолютни числа и проценти)

Притежание в декари					Всичко
до 5	6—20	21—50	51—100	над 100	
54	142	209	74	3	482
11,2	29,5	43,4	15,3	0,6	100,0

От общия брой на селскостопанските собственици 196 или 40,7% са със земя до 5 и от 6 до 20 декара. Смело може да се каже, че това бе най-пролетаризираната група селски стопани, следвана от групата с имоти от 21 до 50 декара. Последната, макар и по-добре поставена в имотно отношение спрямо първата, като се вземе под внимание силното разпарцелиране на обработваемата земя, хищническото ѝ използване, екстензивният характер на упражняваното земеделие, също така може да бъде причислена към групата на безимотните и малоимотните. И в резултат на всичко това се получава следната картина, а именно 405 стопани или 84,1% от селските стопани са безимотни, а и малоимотни 74 души или 15,3% спадат към групата средни и 3-ма селски стопани или 0,6% представляват в известен смисъл кулашки елементи.

С други думи над  $\frac{4}{5}$  от местните селски стопани и членовете на техните семейства не можеха да се прехранят до нова реколта със собствено зърно, а това ги принуждаваше да търсят работа извън селското стопанство, каквато те наистина намират като каменоделци в местните кариери. И никак не е чудно, че 87,9% от общия брой на каменоделците в селото са именно с такова имотно състояние<sup>1</sup> и че

<sup>1</sup> Виж данните за имотното разслоение на занимаващите се с каменоделие, стр. 37. Тук трябва да отбележим, че селските стопани във Върбешница, Горна Кремена и Царевец не притежаваха много качествена и плодородна земя, която да им гарантира високи добиви (средно от 80 до 100 кг зърно от декара). В предсоциалистическия период не бяха вложени абсолютно никакви средства за подобрене и повишаване годишния урожай от единица площ. Между 60 и 70% от селските стопани в споменаваните села имат от 1 до 2 декара лозя, чиито плодове се използват за лични нужди.

техният брой е най-голям (абсолютно и в проценти) в сравнение с числото на работниците-каменоделци от останалите две каменоделски села.

Освен промишлено-каменоделско ние определихме Върбешница още в самото начало и като земеделско-животновъдно селище. Последното има значително землище, по-голяма част от което, а именно 9476 декара (или 55,2%) се заема от зърнени храни, ливади и трайни насаждения и 7701 декара (или 44,8%) са необработваеми, но все пак стопански използваемы земи.

Данните от тук приложената таблица ни дават реална представа за структурата на селскостопанските култури.

Таблица  
за разпределение на земята, заета от селскостопански култури  
(в абсолютни числа и проценти)

Д е к а р а						Всичко обработ- ваема земя в дка
ниви	ливади	лозя	зеленч. градини	овощни градини	други	
6792	2275	367	35	10	—	9476
71,9	24,0	3,7	0,4	0,0	—	100,0

От тях най-голяма площ заемат зърнените храни — 6792 декара (71,9%), следвани от естествените ливади — 2275 декара (24,0%), и съвсем малко са площите, заети с по-интензивни култури: лозя, овощни и зеленчукови градини.

Такава структура на разпределение на селскостопанските култури говори за голямата екстензивност на един от важните поминъци на местното население до образуването на ТКЗС през 1950 година.

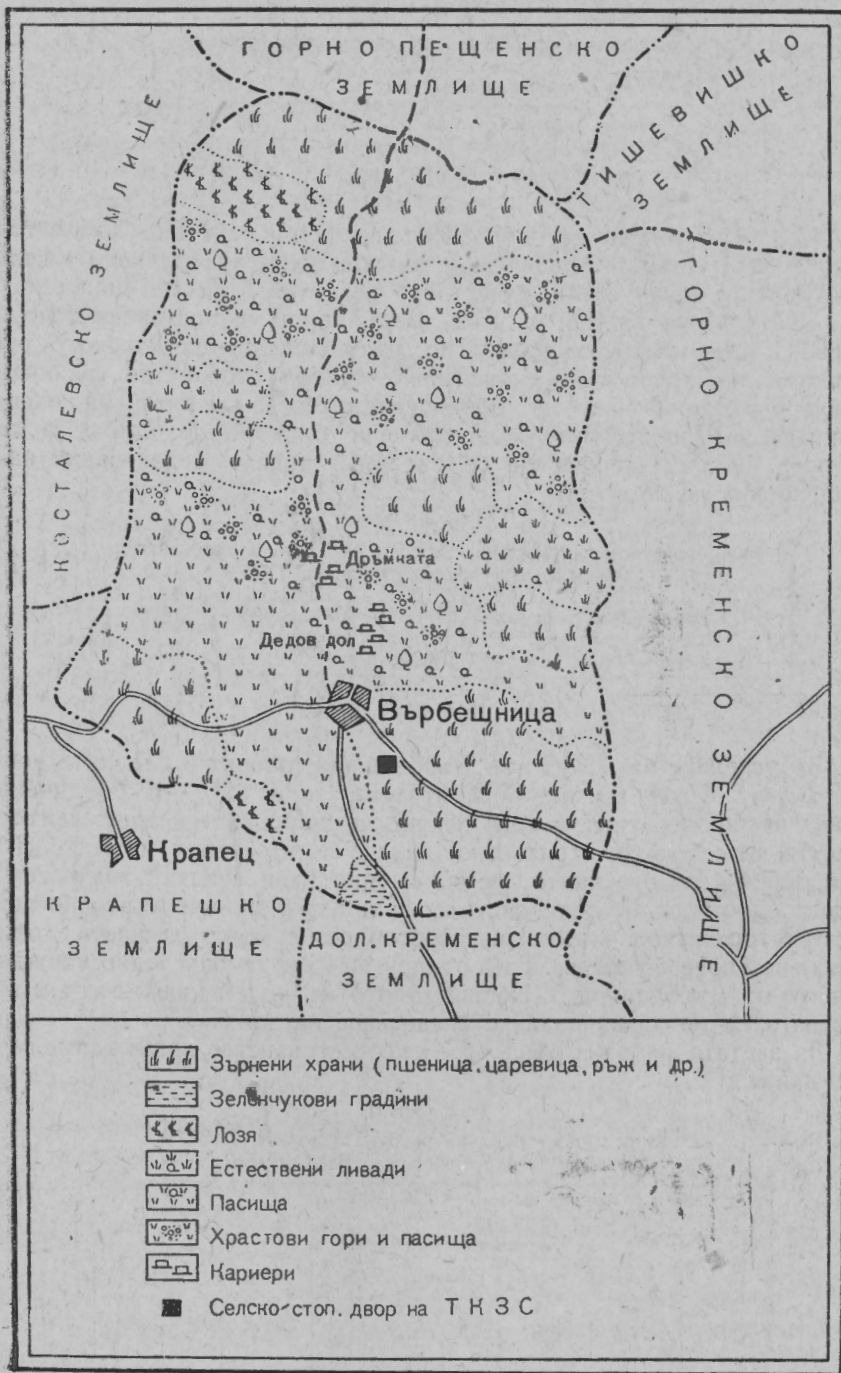
Следните данни ни запознават със структурата пък на земите, заети с пасища, гори, мери и други.

Таблица  
за разпределение на необработваемите земи  
(в абсолютни числа и проценти)

Д е с к а р а					Всичко необработ- ваеми земи
пасища	мери	гори	пустеещи земи	други	
3323	—	4358	20	—	7701
43,1	—	56,6	0,3	—	100,0

Последните, както се отбелязва, заемат 44,8% от общо владяната от селото площ. От тях най-голямото пространство заемат горите (24,2% от цялото землище), които в по-голямата си част са храстови и се използват предимно за насичане шума (разбирай листен фураж) за овцете и козите и дърва за топливо.

Данните за структурата на животновъдството в селото отразяват също така неговата екстензивност и раздробеност, а това показва, че на отглеждането на добитък местните селяни са гледали като на третостепенен поминък.



Скица 5

Таблица  
за едрия и дребен добитък в село Върбешница

Вид и брой на животните						Всичко
коне	говода	биволи	овце	кози	свине	
5	295	280	1953	303	206	3096

Със създаването на животновъдна ферма при ТКЗС за отглеждане на едър добитък, овце, свине и птици животновъдството в селото ще отбележи нови успехи, качествено различни от досегашните.

През лятото на 1950 г. във Върбешница се поставиха основите на ТКЗС, през което се тръгна по пътя на социалистическото преустройство на дребното и екстензивно селско стопанство. За кратък период по-голяма част от обработваемите земи бяха включени в границите на просторните кооперативни блокове, по които за пръв път през 1951 г. започна да се внедрява новият механизирани начин за обработка на земята.

Таблица  
за обработваемите земи на селото и на ТКЗС и процентното участие на селските стопани в ТКЗС<sup>1</sup>

Обработваема земя в декари		% на земята в ТКЗС	% на работната ръка в ТКЗС
на селището	на ТКЗС		
9476	7816	82	78,70

За успехите на ТКЗС във Върбешница говорят и следните данни. Те показват, че от всички обработваеми земи 82% са обединени в земите на кооператива, а това значи, че социалистическият сектор в областта на селското стопанство далече е изоставил частния. Това значи още, че от стотиците дребни и еднолични селски стопанства се създава едно ново, от социалистически тип трудово-кооперативно земеделско стопанство, чиято жизнеспособност с всяка измината година все повече и повече укрепва. Това от друга страна пък нагледно убеждава селяните от Върбешница в могъществото на колективния труд и предимствата на новия начин на стопанисване на земята.

За заетата работна ръка в селското стопанство привеждаме следните данни:

Таблица  
за разпределение броя на работната ръка в ТКЗС и частните стопанства в село Върбешница

Селски стопани на работа в				Всичко	% на работната ръка в	
ТКЗС		частни стопанства			ТКЗС	частни стопанства
мъже	жени	мъже	жени			
116	278	52	55	501	78,7	21,3

<sup>1</sup> Данните се отнасят за месец юни 1951 г.

От таблицата се вижда, че по-голяма част (78,7%) от активната работна ръка на селото също така влага своя труд за преуспяването на ТКЗС.

В блоковете на ТКЗС преобладават зърнените храни (69,9%). Около една четвърт от тях са заети с естествени ливади. Съвсем малко са площите, заети с технически и фуражни култури (гледай приложената таблица), а тяхното увеличение е наложително с оглед задоволяване на страната и местното население с растителни масла, както и създаване на по-широка фуражна крѐмна база на кооперативното животновъдство.

Таблица

за разпределение на площите, заети със селскостопански култури в блоковете на ТКЗС в село Върбешница<sup>1</sup>

№	Видове селскостопански култури (зърнени, технически, фуражни и др.)	Заета площ в		
		декари	%	
1	Зърнени култури	пшеница . . . . .	3060	39,1
		ръж . . . . .	100	1,3
		ечемик . . . . .	50	0,6
		овес . . . . .	200	2,5
		царевица . . . . .	2068	26,4
2	Технически култури	памук . . . . .	30	0,4
		тютюн . . . . .	60	0,8
		други . . . . .	—	—
3	Зеленчуци (домати, пипер и др.) . . . . .	35	0,5	
4	Бостани (дини, пъпеш и др.) . . . . .	65	0,9	
5	Фуражни треви . . . . .	176	2,3	
6	Естествени ливади . . . . .	1972	25,2	
	Всичко . . . . .	7816	100,0	

В ТКЗС е необходимо да се създадат площи с трайни насаждения — лозя, овощни и черничеви градини, каквито засега напълно липсват, а има условия за това. Чрез тях ще се увеличават ежегодно доходите на кооператорите.

Активното население от селото днес дейно участва в изпълнение на петгодишния държавен народностопански план като работници-каменоделци, селскостопански работници, служачи и други.

Какво участие вземат жителите на Върбешница в производството личи от следните цифрови данни.<sup>2</sup>

<sup>1</sup> Данните са за 1951 г.

<sup>2</sup> Те се отнасят за последните месеци от 1951 г.

Продукт на съзнателното им отношение към труда е непрестанното нарастване на тяхното благосъстояние, което добива материален израз в десетките нови жилищни сгради, изградени през годините на народната власт.

По употреба на белия варовик като строителен материал Върбешница държи първо място между разглежданите три каменоделски села.

В селото няма къща, плевня, хамбар или друга стопанска сграда, строена през последните 10—20 г., при която да не е използван варовикът като градивен материал.

Той е широко използван при изграждането на училищната сграда, която е богато декорирана с каменни портали, рамки, корниз и други.

Особено старание са вложили и влагат местните каменоделци при изготвяне на каменните изделия за своите лични жилищни сгради. Всяка една е украсена с каменни колони, стъпала и различно профилирани рамки около прозорците. Други са обградили дворовете си откъм улицата с хубави белокаменни зидове, като обикновено от двете страни на вратника са издигнали високи колони. Последните завършват с различни каменни украшения. Пред къщите на мнозина каменоделци и най-вече на тези покрай шосето може да се видят поставени бордюри и тротоари от бели варовикови плочи.

Таблица  
за професионалния състав на жителите от с. Върбешница

Заети в производството, като	Къде	Всичко
Работници-каменоделци . . . . .	Върбешница	182
Транспортни работници . . . . .	Мездра и др.	10
Заводски работници . . . . .	Мездра	12
Селскостопански работници . . . . .	Върбешница	501
Служащи . . . . .	Върбешница	27
Други . . . . .	и другаде	20
	Всичко . .	752

При народната власт ежегодно се променя обликът на селото. В резултат на грижите на Партията и Правителството за подобряване на битата на трудещите се е и електрифицирането, и водоснабдяването на селото.

Жителите на селото, калени в борбата против фашизма<sup>1</sup> и уверени в успеха на кооперативното социалистическо стопанство, за кратко време изградиха три обора от общите строежи на селскостопанския двор на ТКЗС. Чрез неговото изграждане и чрез групирането на едноличните имоти в просторни кооперативни блокове се изменя не само обликът на селото, но и неговото землище.

До 9 септември 1944 г. Върбешница имаше икономически връзки с Мездра, София, Враца и селата на север от Веслец, на които доставяше главно варовиков декоративен материал. Чрез Мездра варовиков материал се изпращаше и за Румъния. Сега тези връзки са още по-крепки и по-живи, тъй като на каменоделците от селото се поставят за изпълнение важни стопански задачи при изпълнение на петгодишния план и осъществяването на социалистическото строителство.



Фиг. 10. Центърът на село Върбешница. Сградите са украсени с каменни изцелия. Централната сграда е дом на местния народен съвет на депутатите на трудещите се

За по-нататъшното икономическо и културно преуспяване на жителите от селото наред с досега набелязаните мероприятия необходимо е да се мобилизират усилията им за разрешаване на още редица проблеми, като възстановяване на унищожените горски площи, залесяване на окарстените площи на север от селото, както и местността Орникака; да се изгради водоем при сливката на Реката от селото и Мехмедов дол, чиито води да се използват за напояване на площта между шосето за Мездра и местността Ракошник (долнокременски имот), годна за овощна и зеленчукова градина, да се построи

<sup>1</sup> От 1941 г. до 9 септември 1944 г. с. Върбешница даде 30 политзатворници, 9 души ятаци и 3-ма концлагеристи. В Отечествена война 1944—1945 г. от селото, участваха 29 души.

кооперативен дом и комбинат и се пристъпи към радиофицирането на селото.

С осъществяването на тези мероприятия ще се постави началото на планомерното изменение земеоблика на селското селище, а чрез това ще се подсилят по-високи добиви. Трудоденът в кооператива ще бъде по-богато платен, а с това и животът на жителите от Върбешница ще стане по-заможен.

## 2. Горна Кремена

Горна Кремена е промишлено-каменоделско и земеделско-животновъдно село.

То отстои на 7 км североизточно от важния промишлено-транспортен център град Мездра и на 17 км източно от град Враца.

Селото е свързано със споменатите градски селища чрез удобни шосейни пътища, които на североизток и на север продължават към съседните му села Кален и Тишевица. Землището на селото граничи освен с имотите на споменатите селища още и с Върбешкото — на запад, с Долнокременското — на юг, и с Царевец — на изток (виж приложените скици).

Село Горна Кремена е разположено в плитко коритообразно долинно разширение в южните поли на Веслецкото бърдо. От селото непосредствено на север се простира обширен варовиков терен. Силно окарстените му участъци поради липса на каквато и да е естествена растителна покривка на места имат неприветлив и пустинен вид.

Варовиковите площи са набраздени от множество суходолия, чиито сравнително плоски дъна са заети от ливади, а полегатите им брегове — със широколистна нискостеблена горска растителност.

През землището на селото в южна посока протича Кременската река, която местното население назовава накъсо с името Реката. В горното си поречие тя тече из немного дълбоко каменисто корито, но на 1—2 км от селото на север се задълбава между варовиковите скали и образува дълбок и мъчно проходим каньон. През летните сушиви месеци реката почти пресъхва. Тя напуска варовиковия терен в горния край на селото. Тук водите ѝ се увеличават от тези на мощния карстов извор и текат на юг към поречието на река Искър. Южните дялове от землището на селото са изградени от пясъкливо-глинести скали, припокрити от жълтокафяви почви. Тук са обработваемите земи на селото, които заемат една широка непрекъсната ивица с посока изток—запад. Останалите обработваеми площи са тук-там из варовиковия терен, а част от тях се намират и „Под Веслеца“ (разбирай на север от главното му било).

Билните части от Веслецкото бърдо, които влизат в границите на горнокременските имоти, са покрити с широколистна гора, а на места и с ливади.

Землището на селото изобилствува с варовиков и пясъчников строителен материал. Най-ценен в това отношение е белият декоративен варовик, който се намира в голямо изобилие в Реката,

Осена, Маньовските плочи и другаде. Последният, както и дървеният материал се използват от местните жители в жилищното и селскостопанско строителство.

Името на село Горна Кремена е най-тясно свързано с начина, по който се създава самото селище. Последното възниква през епохата на турския феодализъм, и то по всяка вероятност през втората половина на 17-то столетие.



Фиг. 11. Работният „харман“ на кариерата в местността Осена — Горнокраменско землище. На преден план варовикови блокове, приготвени за износ в Румъния. В дъното ковачницата и столовата, които са изградени при народната власт

Според В. Миков (14) името Кремена, както и това на съседното село Кален са имена на български села в Пиринска Македония, разположени между градовете Гоце Делчев и Банско. Те са съществували тук докъм 1657 г., когато в резултат на масовите помохамеданчвания на християнското население много от жителите им напускат своите селища и търсят нови места за поселване. Именно такива изселници от селищата на Кремена и Кален „са се изселили във Врачанско и са основали селата Горна и Долна Кремена и Кален“<sup>1</sup>.

<sup>1</sup> Неправдоподобно е твърдението на местните жители, че името на селото произлиза от много кремъци в землището му или от преданието за мома Кремена.

Горна Кремена възниква най-първо като селище в местността Селището по поречието на Реката на около 2—3 км северно от днешното му местоположение.

Приемайки за достоверно твърдението на В. Миков за произхода на името на селото, то времеобразуването му е станало не по-рано от 270—280 години. Тази относително продължителна възраст на селото се потвърждава и от наличността на много стари родове, които се знаят за староседелци.

По кое време и кои са причините, които принуждават жителите на Горна Кремена да напуснат Селището и се заселят на днешното място, това е трудно да се установи. В случая могат да се правят само предположения, а именно, че селището се е изместило по на юг заради водите на изобилния карстов извор или че е принудено да стори това, за да бъде по-близо до съществуващия турски чифлик, където по всяка вероятност част от жителите му са намирали прехрана като наемни работници.

Турски чифликчийски имоти е имало на юг и на запад от самото село в местността Заминец. През тях са протичали изобилните и бистри води на горнокременския и заминецкия карстов извор, които били използвани от турците като двигателна сила за водениците им. След Освобождението горнокременските родове Гарвановци и Герчовци купуват турските земи и водениците „под селото“, а Лишковци и Крънвовци — тези в Заминец.

През епохата на турското владичество основен поминък на местните жители е било земеделието и животновъдството, които имали екстензивен характер. Полученото пшенично зърно като по-ценно било продавано, а жителите на селото се хранели с хляб, приготвен от царевича. Отглежданият добитък бил купуван от врачанските търговци на много ниска цена, а това довеждало до влошаване икономическите условия, при които живеели местните селяни.

През първите години след Освобождението основният поминък на селото все още запазва предишния си характер. Но с развитието на капитализма в страната се засилват и икономическите връзки между отделните стопански центрове и райони. Тези връзки създават условия за развитието на кираджийството, в което вземат участие и селяните от Горна Кремена.

Като допълнителен поминък кираджийството се запазва докъм 1912—1913 г., когато започва да работи железопътният клон Мездра с посока Лом.

За развитието на кираджийството тук е от значение и обстоятелството, че през землището на село Горна Кремена и прохода Клисурата — най-удобното място за преминаване на Веслецкото бърдо, в миналото е минавал важен път.<sup>1</sup> Последният свързвал пристанището

<sup>1</sup> Какво значение са отдавали турците на пътя през Клисурата свидетелствува обстоятелството, че тук те имали специална караулна служба за охрана на прохода и всеки минаващ кираджия е заплащал определена сума „проходно право“. След Освобождението тук изниква Кременското ханче, което обслужвало кираджиите и пешеходците. То преустановява работата си към 1913 г. За замирането и изоставянето на този път от значение е прокарването на жп. линия Мездра — Брусарци — Видин през

на Орехово с Ботевград и София. С появата обаче на железните пътища и развитието на автомобилния транспорт неговото значение почти замира.

Селяните от Горна Кремена са превозвали зърнени храни до Орехово и обратно разни видове манифактурни и колониални стоки за Враца и Ботевград. Срещу полученото възнаграждение те купували за своите домакинства сол, газ, катран, царвули, памук и други стоки.

Прокарването на железопътната линия из Искърския пролом, която ускорява по-нататъшното развитие на капиталистическата икономика, оказва влияние и върху стопанството на село Горна Кремена.

Създават се условия за използването и продаването на каменния материал от землището на селото.

Към края на 19-то столетие се поставя началото на каменоделството в Горна Кремена. Основоположници на този важен поминък за селото и тук както във Върбешница са италиански работници-каменоделци. Група от 4—5 души взема под наем от заможната фамилия Гарвановци около 1 декар площ в Реката и започва да експлоатира белия варовик, който първоначално намирал пласмент във Враца, а после в София. До самата кариера изникнало и малко бекярско каменоделско поселище, което просъществувало само няколко години. Към италианската каменоделска група се присъединяват към 1905 г. и няколко каменоделци-македонци.

Отначало местните жители само превозвали изработените и полуобработени каменни изделия и вземали участие в трудовия процес като общи работници, тъй като италианците не им позволявали да си правят инструменти и квалифицират като майстори-каменоделци.

След напускането на италианците и македонците към 1915 г. и изминаването на военновременния период каменоделството отново започва да се развива в Горна Кремена и придобива още по-голямо значение за икономиката на селото. През периода от 1920 до 1944 г. то има чисто капиталистически характер. Тук постепенно се оформя кариеропритежателска група, която наема и експлоатира чужда работна ръка.<sup>1</sup>

В село Горна Кремена, както и в Царевец, за разлика от Върбешница добиването на декоративен варовик и преработването му се осъществявало в 5—6 кариерни участъка, където са работили средно по 12—15 души. Отначало кариерите са били из Реката в частни имоти, но след изчерпване на варовика такива се разкриват из общинските земи Осеня, Креца, Маньовските плочи, Тиева глава и други.

1908 — 1913 г., към която икономически се насочват десетки селища, които до този период поддържаха оживени икономически връзки с Мездра.

<sup>1</sup> Собственици на кариери са били: Петко Николчов, Мито Игнатов, Вълко Иванов Маргински, Цоло Йотов Гарвановски, братя Христо и Иван Мишови — Илиовски, Вълчин Вълков Мишовски и други.

За каменоделството в Горна Кремена е характерно и това, че едно от големите каменоделски промишлени предприятия в страната — фабрика „Бузлуджа“ — до национализацията на подземните и надземни богатства притежаваше собствена кариера в землището на селото.<sup>1</sup>

В продължение на много години и тук десетки обикновени работници бяха подложени на най-жестока експлоатация от страна на притежателите на варовикови кариери. Натрупването на капитали у мнозина каменоделци-собственици им позволи закупуване на дворни места в бързо развиващото се промишлено-транспортно средище Мездра, където и самите те скоро се изселиха.<sup>2</sup> От новото си местожителство те управляваха кариерите и сключваха договори за нови поръчки на каменни изделия.

При народната власт каменоделството в Горна Кремена придоби качествено нова форма със социалистическо съдържание. Непосредствено след 9 септември 1944 г. каменоделските работници се обединиха в трудово-производителен колектив и образуваха каменоделски отдел към местната всестранна кооперация. По такъв начин те даваха организиран отпор на още неунищожените частни притежатели или наематели на каменни кариери.

Национализацията на последните премахна всички възможни прояви за експлоатация. Сега добиването на варовик и изработване на каменни изделия е съсредоточено в голямата кариера в местността Осеня. По организация и механизация на труда и по грижите, които се полагат за каменоделските работници, тя вече представлява социалистическо предприятие. При народната власт се осъществи и организираното отиване на каменоделци на работа извън селото.

При социалистическото строителство каменоделството в Горна Кремена има ръководно място в икономиката на селото. Затова се спираме и на него най-първо.

Изход от лошите материални условия, които господстваха през годините на феодализма и буржоазно-капиталистическото господство, нашият народ търсеше в преселване по други места с цел да намери по-добра земя, която да му дава по-високи добиви, и с това да подобри своите жизнени условия.

Такава подвижност на населението имаме и в село Горна Кремена.

Днес в Горна Кремена живеят следните староседелски и изселени родове: Вълчковци (или Великинци) — 28 къщи и една изселена през 1908 г. в Тутраканско; Мишовци — 23 къщи с една изселена в село Тишевица, Врачанско; Фръчоловци — 21 къщи; Манчовци — 15 къщи с две изселени домакинства през 1908 г. в Бяла Слатина и Тутраканско; Николовци — 10 къщи с 1 изселена в Тутраканско; Мишковци — 6 къщи; Герчовци (преселници от Струпец, Врачанско) — 1 къща и 2 изселени във Враца; Цановци (преселници от Струпец) — 1 къща и 2 изселени в Бяла Слатина; Пановци — 3 къщи; Ташовци — 5 къщи; Влаховци — 6 къщи; Магарешковци — 3 къщи и една изселена през 1910 г.

<sup>1</sup> Кариерата е била продадена през 1921—1922 г. от братя Христо и Иван Мишови — Илиевски на индустриалеца Слави Славов от София.

<sup>2</sup> Такива каменоделци са Петко Николчов, Вълчин Вълков, Вълко Иванов и други.

в Тутраканско; Вълчиновци — 6 къщи и една къща изселена в Тутраканско през 1908 г.; Ренъовци — 6 къщи и две изселени в село Долна Митрополия, Плевенско, през 1923 и 1938 г.; Джанабети — 3 къщи; Новковци — 3 къщи и една изселена в Долна Митрополия; Трифуновци — 9 къщи; Кучкарите — 4 къщи; Наковци — 1 къща и 2 изселени в Долна Митрополия през 1938 г.; Ажименовци — 1 къща; Поповци — 1 къща (пришълци от Царевец); Дочовци — 7 къщи и една изселена в село Бистрец, Врачанско, през 1913 г.; Шантурковци — 3 къщи; Енкъовци — 6 къщи; Крънкъовци — 2 къщи и 1 къща изселена в Долна Кремена и 3 къщи в село Осен, Врачанско — 1913 г.; Брънчовци — 5 къщи и две изселени в Осен, Врачанско, и Бързина, Ореховско; Рашковци — 4 къщи и 1 изселена в Долна Митрополия; Стояновци — 3 къщи; Игаренци — 6 къщи и 1 къща изселена в Мездра през 1923 г.; Маргинци — 2 къщи и 1 изселена в Мездра през 1923 г.; Драгановци — 6 къщи; Братиновци — 2 къщи (преселници от село Царевец отпреди 1900 г.); Котовци — 3 къщи, и други.

Ниският естествен прираст и изселванията от село Горна Кремена са ясно отразени и в динамиката на населението му.

Таблица

за динамиката на населението на село Горна Кремена

Година на преброяването	Брой на населението	Увеличение или намаление на населението		
		през периода	абсолютен прираст	в ‰
1880	881	1880—1887	59	6,71
1887	940	1887—1892	-37	-3,94
1892	903	1892—1900	138	15,28
1900	1041	1900—1905	101	9,70
1905	1142	1905—1910	15	1,31
1910	1157	1910—1920	62	5,36
1920	1219	1920—1926	62	5,09
1926	1281	1926—1934	125	9,76
1934	1406	1934—1946	-65	-4,62
1946	1341	1880—1946	460	52,21

От 1880 до 1946 г. жителите му се увеличават от 881 на 1341 души, т. е. с 460 души (52,21‰), което прави по 7 души средно за година. Този около 50‰ прираст на населението за един 66-годишен период е доста малък и същевременно доста показателен за материалните условия, при които са живели селяните през буржоазно-експлоататорската епоха. Като продукт на тези условия са именно и посочените по-горе изселвания.

В Горна Кремена не липсват и прояви на „грижи“ от страна на буржоазната власт към все повече и повече обедняващото население, което не е било в състояние да се изхрани и 3—4 месеца в годината със зърно, добито от неговите дребни и слабоплодородни ниви.

За да „помогне“ на безимотните пролетаризирани селяни властта през 1929 г. прави опит за провеждане на местна аграрна реформа, която се изразява в това, че от така наречените фондови земи се отделят около 700 декара и от тях 30—35 селски домакинства получават средно по 20 декара. Тази проява а грижа от страна на управляващия „сговор“ не разрешава съществуващия глад за земя.

До каква имотна диференциация се стигна между селските стопани в Горна Кремена преди 9 септември 1944 г., се вижда от следните данни:

Таблица

за броя и имотното разслоение на земеделските стопани-собственици от с. Горна Кремена (в абсолютни числа и проценти)

Притежание в декари					
до 5	6—20	21—50	51—100	над 100	Всичко
24	85	176	85	8	378
6,3	22,5	46,6	22,5	2,1	100,0

Тези данни показват, че 28,8% от селските стопани притежават до 20 декара и фактически това е групата на безимотните и най-малоимотните, т. е. групата на напълно пролетаризирани селяни, която представлява близо една трета от общия им брой. Поради екстензивния характер на провежданото земеделие и голямата разпокъсаност на полските имоти доходите на селските стопани със земя от 21 до 50 декара далече не бяха по-добри от тези на безимотните и малоимотни стопани. Следователно и тази средна за други условия група, която представлява 46,6% от общия брой на селските стопани със земя, ние смятаме, че с пълно основание можем да я окачествим като бедна и малоимотна и заедно с първата да образуват една обща група — групата на бедни селяни. И не е случайно обстоятелството, че от домакинствата на тази именно обща група излизат най-много каменоделски работници, чиито брой съставлява 77,5%, т. е. повече от три четвърти от броя на всички каменоделци в селото.

От таблицата за имотното разслоение се вижда, че наред с домакинствата, които притежават от 51 до 100 декара (22,5%) и с основание могат да бъдат наречени „средни селяни“, фигурира и една малобройна (само 2,1%) кулашка група, при която всяко отделно стопанство има над 100 декара имоти. Към нея принадлежат родовете Гарвановци, Герчовци, Крънъовци, Мишовци и други, които притежаваха мелници, кариери, едър земеделски инвентар и други имуществата.

През периода на социалистическото строителство в икономиката на село Горна Кремена станаха коренни изменения не само в социалистическото преустройство на каменоделската промишленост, за която вече се спомена, но и в селското стопанство.

Със създаването на ТКЗС в селото още през април 1947 г. се извърши истински революционен преврат в областта на селската икономика, чието по-нататъшно развитие започна да се изгражда на социалистическа основа.

Отначало в ТКЗС участвуват около 60 селски домакинства с цялата си продуктивна земя с изключение на лозята. Още на следващата година в резултат на колективното и по-рационално обработване на нивите кооперирани селяни получават по-високи добиви в сравнение с частните стопани. През последните 2—3 години кооперативното стопанство отбеляза нови сериозни успехи, които ежегодно се утвърждават и създават материална предпоставка за изменение бита на не-

отдавнашните бедни и малоимотни селяни. Не само селото, за което ще споменем малко по-късно, но и землището на селото придоби нов, социалистически облик. На мястото на стотиците дребни нивички сега се шират огромните обработваеми блокове на трудово-кооперативното земеделско стопанство.

През 1951 г. социалистическото преустройство на селското стопанство в Горна Кремена далеч надмина онези предели, които държавният народностопански план постави пред селското стопанство за цялата страна. Приведените данни красноречиво потвърждават това. Те показват, че 87% от обработваемите земи на селото са земи на ТКЗС и че 88,9% от работната ръка, заета в селското стопанство, е също така на активна работа в ТКЗС, а това значи, че социалистическият сектор е изпреварил частния и се утвърждава със своите предимства.

Следните данни ни дават представа за диференцираното разпределение на броя на работната ръка в селското стопанство. От тях се вижда преобладаващата роля на жените в кооператива и отсъствието на мъжете, които са заети в каменоделската промишленост с други поминъци.

Таблица

за обработваемите земи на селото и на ТКЗС и процентното участие на селските стопани в ТКЗС<sup>1</sup>

Обработваема земя в декари		% на земята в ТКЗС	% на работната ръка в ТКЗС
на селището	на ТКЗС		
10 951	9488	87	88,9

Извън ТКЗС е все още ненапълно ликвидираната кулашка прослойка, чиито икономически устои са силно подкопани. Селското стопанство в Горна Кремена, макар в по-голямата си част да е приведено на социалистическа основа, поради още слабата механизация все още съхранява известни черти на екстензивност. Това се потвърждава преди всичко от структурата на видовете земеделски и фуражни култури, които заемат земеделско-използуваемите площи.

Таблица

за разпределение броя на работната ръка в ТКЗС и частните стопанства в село Горна Кремена

Селски стопани на работа в				Всичко	% на работната ръка в	
ТКЗС		частни стопанства			ТКЗС	частни стопанства
мъже	жени	мъже	жени			
148	253	26	24	451	88,9	11,1

<sup>1</sup> Данните се отнасят за месец юни 1951 г.

Таблица  
за разпределение на земята, заета от селскостопански култури  
(в абсолютни числа и проценти)

Декари						Всичко обработваема земя (в дек.)
ниви	ливади	лозя	зеленч. градини	овощни градини	други	
7666	2919	272	9,4	—	—	10 951
70,1	26,6	2,5	0,8	—	—	100,0

От приведените данни в таблицата се вижда, че 70,1% от обработваемите земи са заети от зърнени храни, 26,6% — от естествени ливади, 2,5% — от лозя, и само един незначителен процент (0,8) — от зеленчукови градини.

Тези данни, макар и отнасящи се за 1950 г. имат известен обобщителен характер и не разкриват наличието на нови видове по-интензивни култури, каквито наистина се внедряват от местните кооператори в изпълнение плана за увеличаване на площите от таква именно култури.

Това най-добре личи от по-голямото разнообразие, което има вече структурата на социалистическите култури по блоковете на ТКЗС, където с всяка измината година се увеличават площите на интензивните и трайни насаждения, а така също и на фуражните треви. Разширяване площите на последните е важно условие за развитието на кооперативното животновъдство, а оттам и за повишаване благосъстоянието на самите кооператори.

Таблица  
за разпределение на площите, заети със селскостопански култури  
в блоковете на ТКЗС в село Горна Кремена<sup>1</sup>

№	Видове селскостопански култури (зърнени, технически, фуражни и др.)	Заета площ в		
		декари	%	
1	Зърнени култури . . . . .	пшеница . . . . .	3100	32,7
		ръж . . . . .	100	2,0
		ечемик . . . . .	94	1,0
		овес . . . . .	280	3,0
		царевича . . . . .	2127	22,4
2	Технически култури . . . . .	слънчоглед . . . . .	200	2,0
		коноп . . . . .	8	0,1
		тютюн . . . . .	56	0,6
		други . . . . .	220	2,3
3	Зеленчуци (домати, пипер и др.) . . . . .	30	0,3	
4	Бостани (дини, пъпеши и др.) . . . . .	130	1,4	
5	Фуражни треви . . . . .	448	4,8	
6	Естествени ливади . . . . .	2695	28,4	
	Всичко . . . . .	9488	100,0	

Данните са за 1951 г.



Фиг. 6

Въз основа на горепосочените данни може да се каже, че доминиращи култури и в ТКЗС са зърнените (60,1%) и фуражните (естествени и изкуствени — 33,2%), но тук са отделени площи и за редица технически култури (5,0%), чиято продукция е много по-скъпа, отколкото тази на зърнодобивните. В ТКЗС се засаждат и разни видове зеленчуци, а така също дини, пъпеша и други.

Прави впечатление отсъствието на лозята. Като трайни насаждения те все още не са кооперирани и са оставени за лично ползуване. Има всички благоприятни природни условия, щото ТКЗС да си създаде свои лозя по припечните и варовико-песъкливи площи на изток от селото.

През 1951 г. ТКЗС в Горна Кремена отбеляза сериозни успехи в областта на зърнодобива. Получени са такива високи добиви от единица площ, каквито въобще не са познати в селото досега. От площта, засята с пшеница, е било запланувано да се получи по 170 кг от декар, за царевичата — по 185 кг, а фактически са получени по 212 кг пшеница средно от декар и 209 кг царевича. Не липсват и примери за получаване на още по-високи добиви от по-малки и специално подготвени площи. Особено показателен и въодушевляващ е подвигът на младежкото звено при ТКЗС, което под ръководството на бригадирката Ангелина Панчева от 17,5 декара добива средно по 530 кг царевича.<sup>1</sup>

Тези успехи мобилизират все повече и повече силите на трудещите се от Горна Кремена за изпълнение новите задачи, които им поставя Партията и Правителството, и те са уверени, че само чрез високи производствени успехи могат да подсигурят за себе си заможен и щастлив живот.

Почти половината от земището на селото представлява площ, която пряко не обслужва земеделието. За структурата на тези земи привеждаме следната

Таблица  
за разпределение на необработваемите земи (в абсолютни числа и проценти)

Денари					Всяко необработена земя
пасища	мери	гори	пустеещи земи	други	
4913	—	4485	7	—	9405
52,3	—	47,7	0,3	—	100,0

Трябва да отбележим, че данните за пустеещите земи далече не отговарят на действителността, като се имат предвид обширните карстови площи на север от самото село, а така също и около Заминец.

<sup>1</sup> Вж. в. „Отечествен зов“, бр. 290, Враца, 3. II. 1952 г.

Тези площи в случая са дадени като пасища, макар да нямат никаква стойност на такива.

Горите до тяхното одържавяване имаха немалко значение за икономиката на селото, но стопанисването им бе във вреда на общата икономика. Притежателите на горски участъци продаваха строителен материал и дърва за огрев. Опазването на горската растителност има важно значение за съхраняването на подпочвената влага. Това е още по-наложително, като се знае, че по-голяма част от землището на селото е изградена от варовик.

Като допълнителен и тясно свързан със земеделието поминък е и животновъдството, което при капитализма имаше твърде екстензивен характер.

Таблица

за едрия и дребен добитък в село Горна Кремена

Вид и брой на животните						Всичко
коне	говеда	биволи	овце	кози	свине	
15	398	122	5520	357	395	6807

Със създаването на животновъдна ферма към ТКЗС и самото отглеждане на добитъка се постави на нови и планови начала.

По липса на данни за броя на кооперирания добитък е невъзможно да направим съответна съпоставка с оная бройка, която отделните кооператори и частници имат за лично ползуване.

От данните, особено за дребния добитък, прави впечатление сравнително големият брой овце, за отглеждането и умножаването на които трябва да се положат още по-големи грижи, тъй като приходите от овцевъдството ще увеличат и доходите на кооперативното стопанство. А това ще води към подобряване благосъстоянието на жителите от Горна Кремена.

През епохата на социалистическото строителство село Горна Кремена започна да променя и своя външен облик. Строят се нови жилищни сгради, украсени с бели варовикови изделия, по улиците и къщите вечер блестят електрически слънца<sup>1</sup>, над селото до карстовия извор се издига нова баня и пералня за трудещите се, а на северо-запад от селото аленеят огромните покриви на селскостопанския двор на ТКЗС.

Предстои да бъдат изградени: кооперативен дом-комбинат, мандра за преработка на полученото мляко, училищна сграда, а така също да се проведе радиофициране на селото.

<sup>1</sup> Електрификацията на селото се извърши при народната власт през 1947 и 1948 г.

Голяма част от местните жители, които взеха участие в борбата против фашистката кървата вакханалия<sup>1</sup>, сега още по-активно участват в социалистическото строителство като каменоделски, транспортни, заводски, селскостопански и други работници.

Участието им в социалистическата промишленост, в кооперативното земеделие и в другите сектори на икономическия и културен живот се вижда от следните данни<sup>2</sup>:

Таблица  
за професионалния състав на жителите от село Горна Кремена

Заети в производството като	Къде	Всичко
Работници-каменоделци . . . . .	Г. Кремена	98
Транспортни работници . . . . .	Мездра	7
Заводски работници . . . . .	Мездра	6
Селскостопански работници . . . . .	Г. Кремена	451
Служащи . . . . .	Г. Кремена	27
Други . . . . .	"	24
Всичко . . . . .		613

Под ръководството на Партията и Правителството жителите на село Горна Кремена завоюваха сериозни успехи при социалистическото преустройство на каменните кариери, на земеделието и животновъдството, при подобрене на своя собствен бит. Тези успехи ги задължават да положат още по-големи усилия и грижи за разрешаване на още редица проблеми, които стоят пред тях, а именно: земеустройването на землището и създаване на полезащитни пояси по вододелните ридове; залесяване на окарстените площи и опазване съществуващата горска растителна покривка; изграждане на водоеми по Реката и Заминецкия дол и използване на водите им за измуствено напояване; създаване на високопродуктивно животновъдство (отглеждане най-вече на крави) и други.

Чрез системното укрепване на ТКЗС и планомерното изменение на скалната природна среда се създават нови материални блага за трудещите се от село Горна Кремена.

### 3. Царевец

Царевец се намира на 9 км североизточно от важния микрорайонен център на Врачанския район гр. Мездра. Двете селища са свързани с шосеен път, който през Царевец продължава на изток съсъседното Старо село. Последното отстои само на 2 км по права посока от разглежданото селище.

<sup>1</sup> В голямата антифашистка борба преди 9 септември 1944 г. село Горна Кремена взе активно участие с 8 души партизани.

<sup>2</sup> за 1951 г.

Царевец е разположено и на 4 км северно от спирка Ослен по железопътната линия София — Сталин. Тя се използва за извозване на строителните материали, които се добиват в землището на селото.

Царевец е промишлено-каменоделско и земеделско-животновъдно село, което изнася огромно количество каменни изделия и полуобработен декоративен варовиков материал.

Самото село възниква и се развива сред хълмист терен в източните предели на плитката Мездренска синклинала. То е разположено в сред широка долинка при 250—300 метра надморска височина. През селото протича малка рекичка, която се образува от сливането в самото селище на Косовецкия и Малиновецкия дол. Тя разделя селото на две неравни половини — западна и източна. Западната има припечно изложение и съставлява близо две трети от селището. Споменатият дол е само условна граница между двете части на селото. На места той разполовява по-обширните селскостопански дворове и не е пречка за преминаването от едната към другата част на селото. Преходжането на реката пеша или с коли се улеснява от четири каменни моста.

Землището на селото граничи на запад със селата Брусен, Долна и Горна Кремена, а на изток с тези на Старо село. От север и юг то има по-очертани физикогеографски граници, каквито са вододелните била на плешивите и заоблени варовикови хълмове на север и долината на река Искър от юг. Само малка част от имотите на селото се намират в местностите Запада и Витаче в сред землищата на селата Лик и Ослен Криводол. Хълмистият терен на селото е изграден от песъкливо-глинести и варовикови пластове, припокрити на места с жълтокафяви глини и чакъли. Варовикова скална ивица, широка от 1 до 2 км, огражда земите му от юг и север. На юг тя завършва на места с отвесни скални стени и стръмни склонове, а другаде — с широки каменни речни тераси, високи 18—20 метра. Тук в местностите Торище, Безденик, Добравка и Яньов пролез се разкрива качествен строителен варовиков материал. За строителни цели се използват и пясъчниците в местностите Скурта, Станков дол, Кръковище, Дрена и други.

Землището на селото е лишено от горска растителна покривка. Единични дъбови екземпляри са запазени само в Костомар, Байково търне, Геров кладенец, Граплювите кории, Буково расте и други, но те нямат значение за жилищното и селскостопанско строителство.

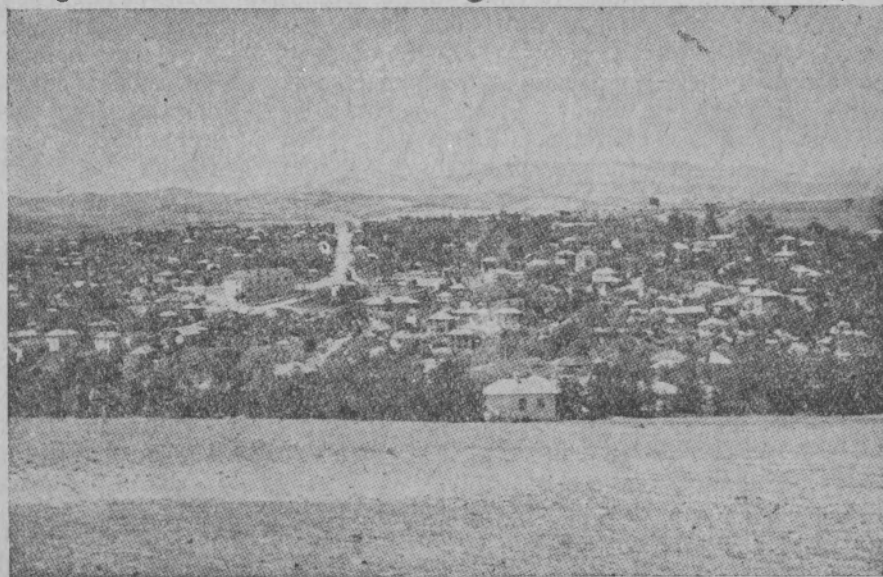
Село Царевец е старо селище, чието поселищно развитие ние ще разгледаме по-обстойно. Най-напред обаче желаем да се спрем на неговото днешно име, което е съвсем случайно и няма никаква връзка нито с поминъка на населението, нито с неговото минало, нито с местоположението и топонимията из землището му.

Името Царевец подмени през 1936 г. името Влашко село, с което се наричаше дотогава.

Това се извърши в оня период, когато след 19 май 1934 г. при засилването на откритата военно-фашистка диктатура се пристъпи

към създаване на големи „централни“ общини, които се явиха като инструмент за потисничество на народа.

По това време Влашко село получи нежеланото от народа име Царевец, макар че нямаше каквито и да е „царствени“ белези. Лесно е да се разбере какви точно са били подбудите на „управниците“ от централната община, намираща се тогава в Мездра, да наложат това



Фиг. 12. Село Царевец — общ изглед. В центъра на селото е голямата училищна сграда, която е украсена с каменни изделия.

име, с което местните жители, а и тези от съседните села и днес след 15—16 години още не са привикнали. Чрез името Царевец те са изразили своите верноподанически чувства към управляващата монархо-фашистка върхушка. Крайно време е по наша преценка името Царевец да се заличи и селото да се преименува на Белокамен или Белокаменово, Белокаменци и други подобни. По този начин то ще бъде тясно свързано с важния поминък на жителите му — каменоделството.

Царевец възниква като селище през епохата на феодализма. Неговото землище, както и това на съседните му села, е било заселено още през епохата на първобитно-общинния строй. За това свидетелствуват големият брой надгробни могили, каквито има на изток от селото в местността Могиле — 7—8 на брой, в местността Кръкчище, Врътляк, Добравка и на много други места.

Въз основа на извършените разкопки на две от надгробните могили в м. Могиле и Крайна могила се установява наличието на три

културни пласта от неолитичния, халщатския и латенския период от епохата на докласовото общество. Р. Попов (17—114 и 18—57), правейки анализ на намерените предмети, бронзови фибули, железен меч, връх от копие и особено много бронзови копчета, с каквито са били украсявани дрехите на умрелите, смята, че Влашкоселският некропол, както той го назовава, представлява аналогичен случай с гробното поле при Халщат, където също са намерени в изобилие подобни копчета.

Намерени са и множество каменни брадви и чукове в местностите Леска, Кочева бара, Калето и други, които потвърждават наличието на поселищни отношения още през най-ранния период на докласовото общество (23—260).

В землището на селото са намерени и множество монети, върхове на стрели и копия от робовладелската епоха. По-голяма част от монетите (бронзови, медни, сребърни) са от периода на римското господство. Такива са събрани и предадени на Археологическия музей — София, и Археологическата сбирка при средното общообразователно училище (бившата мъжка гимназия) в град Враца от покойния събирач на старини Дичо Петров Банински. Значителен брой монети с образите на римски владетели и остатъци от глинени съдове се намират при ежегодното разораване на нивите около извора Студен кладенец на 1—2 км източно от селото. Въз основа на тези предмети може да се предполага, че около споменатия извор е имало значително робовладелско селище.

Видими следи от последищен живот от по-късната феодална епоха в землището на селото представляват и остатъците от разрушените градища в местностите Калето на 4 км северно от селото, в Пчелинище и Кулата или Винаград — на юг по двата високи бряга на Искър.

Тези градища и досега не са проучени и трудно е да се определи тяхната възраст. Но по всяка вероятност те са рожба на византийската или на по-късната българска феодална епоха. Последното се потвърждава от запазения спомен за разрушаването на Калето и Винаград от турските нашественици.

Като запазен и до наши дни веществен паметник за съществуването на селище на днешното място на селото е старинната еднокорабна църквица Св. Никола. Последната по своя външен вид и строеж наподобява църквата на Струпешкия манастир Св. Илия в местността Белава — Староселско землище, чието изграждане се е извършило според П. Мутафчиев (16—99) през 16 или 17 столетие.

Изграждането на старата църква в село Царевец по всяка вероятност е станало по същото време, а може би и по-рано. Във всеки случай съществуват достоверни данни, че обновяването на църквата става през 1747 год. (6—45), което показва, че село Царевец е съществувало вече на днешното си място. Сведение за същото ние имаме

<sup>1</sup> Тук сам авторът е намерил и предал съевременно на Археологическия музей в София подобни монети.

и от преписките, които местният свещеник поп Кръстю нанася върху църковна книга (24—306), купена през 1762 г. от врачанския преписвач и съставител на дамаскини поп Тодор (7—50). От няколкото преписки, които имат почти едно и също съдържание, ще споменем следната: „Поп Кръстю от Влашко село купи тази книга от поп Тодор за 5 гроша през 1762 г. Велика нужда. Беше чума по Загоре това време“ (преписката предаваме на съвременен български правопис, като запазваме словоредата). Същият свещеник е бил доста находчив и усърден при набавянето и опазването на църковните книги. Местните стари хора споменават за него, че ходил с кон чак в Киев, за да закупи от Киевската старопечатна лавра църковни книги. Някои от тях и сега се съхраняват в църквата на селото. Интересно е също, че през няколко страници споменаваният свещеник е поставял печат, който гласи — „Поп Кръстю 1764“<sup>1</sup>. Споменаването за чумата и в трите записки, направени от поп Кръстю, не е случаен и изолиран епизод. Страхът от последната е станал причина да настъпят макар и временни изменения в поселищния живот на селището. Поради липса на достоверни данни или на каквито и да било други писмени сведения от това време нам е трудно да определим броя на домакинствата на селото, което със сигурност се знае, че през „чумавото време“ се разпръсква. Като доказателство за временното напускане на купното селище служат многобройните трапове от землянки в местностите Пчелинище и Средния камък. В съзнанието на по-възрастните хора са запазени спомените за онова, което им е разказвано, а именно, че „криенето от чумата“ е станало по споменатите места. Тук „бегълците“ са пренесли и своите кошери, откъдето идва и името на отбелязаната местност. Помни се още, че една от варовиковите пещери на Средния камък се е използвала от поп Кръстю за съхраняването на църковните книги, а така също и като временна черква. Пред входа на пещерата била окачена дъска, която изпълнявала предназначението на „клепало“. Чрез последното се напомняло за верските задължения на жителите от временно изникналото селище.

Колко време престояват жителите на Царевец в Пчелинище и Средния камък не се знае. Но времетраенето на това заселване не ще да е било продължително, тъй като тук липсват каквито и да е гробища, които обикновено са белег за по-продължителен поселищен живот. По всяка вероятност след преминаване на опасността от чумата те отново се връщат в предишното си местожителство около църквата.

Забележката за обновяването на църквата през 1746 год., както и името Влашко село подсказват за едно друго обстоятелство, тясно свързано с възникването на селището, а именно: че селото възниква на мястото на по-старо опустошено селище и че негови основатели са власи (14—106). Трудно е обаче да се определи кога става изчезването на старото селище, от което се запазва само споменатата

<sup>1</sup> Годината за обновяването на църквата и тази на печата на поп Кръстю са близки по време. Въз основа на това може да се допусне, че той е един от първите свещеници на селото.

църквица. Може само да се предположи и свърже това събитие със съобщението на Хурмузаки, което Юр. Трифонов (22—58) цитира, за опустошаването на редица градски селища и около 2000 села между Дунав и София от влашкия княз Михаил Витязул в края на 16-то столетие. На нас обаче не са известни данни от 17 век, въз основа на които може да се твърди, че село Царевец възниква именно по това време. От приведените по-горе сведения обаче няма съмнение, че селището започва да се развива в началото на 18 столетие като дастирско. Към него прииждат много пришълци, чиито днешни потомци не знаят за произхода им поради това, че от онова време ни отделят близо 250 години, а може би тук се завръщат и по-старите разбягали се жители на селото.

Още от средата на XVIII век село Царевец се развива като чисто българско селище. Пастирите-власи били прогонени вследствие на изникналия спор за пасищата. Дори техният старейшина „мош“ бил убит и погребан в западния край на селото, където местността и сега носи наименованието Мошол.

В селото турци не е имало с изключение на субаша, който е бил представител на турската административна власт и изпълнявал ролята на кмет. До Освобождението обаче в южните предели на землището на селото е съществувало турско чифликчийско имение. Последното е обхващало една площ от около 200—250 декара ливади и тополова гора в местностите Острога, Керимица и Шупловица, които се намират по левия бряг на Искър. В Шупловица са били чифликчийските сгради на Велия ага и Рашид, а малко по-на изток от тях и воденицата им. Този имот бил закупен след Освобождението от заможния род на Етуговци от съседното село Долна Кремена, които бяха негови собственици до кооперирането на земята в ТКЗС през 1949 г.

Основен поминък на жителите от селото през епохата на турско владичество са били земеделието и животновъдството. За техния крайно екстензивен характер говори обстоятелството, че и дълги години след Освобождението те са оставяли част от своите ниви на угар. Тъй като при съществуващата общественно-икономическа система никой не е полагал сериозни грижи за опазване плодородието на почвата, а това не е било и възможно, то последната бързо обеднявала. Това естествено заставяло жителите да разорават все нови и нови площи от землището на селото, изоставяйки изтощените от обработване земи. По такъв начин е била изоставена цялата площ на изток от Станков дол с местностите Кръковище, Совата, Дрена, Деянец. Ралъов връх, Остра могила и други. В продължение на десетки години тя се е превърнала в огромно селско пасище, в сред което обаче при внимателно вглеждане може да се видят отделните синури, които са разграничавали имотите на отделните селски стопани. Изоставянето на пасището се е извършило още преди Освобождението. Едновременно с това започва и разораването на пасищата северно от селото в местностите Голяма търница, Крива кория, Ценкова круша и други. След самата Освободителна война поради

нарастналия глад за земя селяните пристъпват към разораването и на пасищата в Полето, Керимица, Боздуган и други — на югозапад от селото.

До Освобождението в Царевец не липсват и елементи на попадане на селяните в зависимост от местни чорбаджии, които били близки с турците и им давали подслон, когато те са идвали да прибират десетъка. Така например селският кръчмар Кръстю Медньов, който имал единствената къща в селото „на маза“ (т. е. на два етажа, както казват селяните) с няколко одаи (разбирай стаи — б. м.), е притежавал около 150 декара имоти и 40 железни мотики. През пролетта и лятото той раздавал мотиките на бедните селяни, за да прекопават своите царевични ниви. Но срещу това „благодеение“ всеки, който получавал мотика от „бай Кръстю“, поемал задължението да му копае или жъне 2—3 дни.

Основна храна на жителите от селото бил царевичният хляб или просеникът, както те го наричат. Добитата пшеница продавали в Орехово и с припечелените пари закупували за през зимата цървули, сол, катран, газ и други стоки.

Като добавъчен поминък им било „ходенето на смрадлика“, за която са ходели и преди, но най-вече след Освобождението. В това сезонно печалбарско движение селяните са участвували с по 60—70 биволски коли, като всяка една била придружена с по 2 или 3 берача. Отиването се е предприемало в края на месец юли. Снабдени с брашно и фасул за по 20—25 дни, смрадликите поемали път към баницата, като минавали през селата Горна Бешовица, Камено поле, Драшан, Чомаковци, Девенци, Телиш, Дъбниците и след тридневно пътуване достигали землището на село Буков лък. Тук те дочаквали заминалите пеша напред „пазарбашии“ или „драго-мани“, които имали за задача да откупят местата, в които ще се бере смрадлика. След завръщането на „драгоманите“ в „сборището“ е ставало и разпределянето къде по колко коли и берачи да отидат. Смрадликите от Царевец обикновено са наемали площи за бране на смрадлика в землищата на следните Плевенски и Никополски села: Буков лък (в местността Дренски герани), Коиловци (в местността Горунете), Тръстеник (в местността Арабското бранище), Гривица (в местността Пет могили), Згалево (в местността Белата вода), Върбица, Пордим, Пелишат и други. Беритбата и овършаването на смрадликата е траяла от 10 до 15 дни. След това берачите са се завръщали в селото, а пазарбашиите се отправяли с проби към пазарните центрове Плевен, Ловеч, Севлиево, Свищов, Никопол, Сомовит, Орехово, за да оговорят предаването на набраната смрадлика. И там, където са получавали най-добра цена, се е извършвала продажбата на последната. По-главни пазарни средища за смрадлика са били Свищов, Никопол и Ловеч. През някои години тя се е продавала в Габрово и Етрополе, та дори част от нея и в Самоков и Дупница (Станке Димитров).

Припечелените суми са били разпределяни по дялове в зависимост от участието с кола или само като обикновен берач. Коларите са получавали от 12 до 16 лева, а берачите от 6 до 8 лева.

Помни се, че през 1879 и 1880 г. продадената смрадлика е била заплатена с руски рубли и че всички получили „добри пари“. Отиването за смрадлика продължило докъм 1912 г. След споменатата година смрадликарството отмира като добавъчен поминък за селото. Причините за това са няколко, а именно: 1) селяните от Царевец намират вече работа като общи и квалифициращи се работници и кираджии в новооткритите кариери; 2) поради развитието на производителните сили кожарското занаятчийство (табакчийството) — главният потребител на смрадликата, замира, а това от своя страна ограничава пазара и употребата на смрадликата като дъбилен екстракт и 3) усиленото унищожаване на площите със смрадликови храсти из Плевенско, Никополско и Свищовско и превръщането им в обработваеми земи.

Въпросът за появата, развитието и отмирането на смрадликарството, което е представлявало допълнителен поминък на стотици селски семейства преди и след Освобождението, не е намерил място в нашата научна литература.

В работата на Д. Сапунджиев (20) този въпрос не се засяга, тъй като на автора не е познато това сезонно печалбарско придвижване.<sup>1</sup>

Самото смрадликарство ние оценяваме като битово кооперативно сезонно печалбарско движение, при което селяните от Царевец, притиснати от съществуващите тежки обществено-икономически условия, са били принудени ежегодно да се сдружават в своего рода примитивна производствена кооперация, в която са участвували със своята работна сила и добитъка. На базата на вложения количествен и качествен труд е ставало и разпределянето на добитите парични средства.

Капиталистическият способ на производство още след Освобождението, но особено в началото на ХХ в., внася осезателни изменения и в поминъка на жителите от село Царевец. Тези промени са особено очебийни след прокарването на железопътната линия София — Сталин. Последната ускори въвличането и на Царевец във водовъртежа на вътрешния и дори на чуждестранния пазар. Това въвличане стана най-осезателно през 1904—1905 г., когато македонски каменоделци започват разработването и изнасянето на кариерния варовик от землището на селото. По този начин тук се поставя и началото на съвременната каменоделска промишленост. Във връзка с изискванията, които ѝ поставя стихийното капиталистическо производство, върви и нейното неравномерно развитие, което е в пълна зависимост от колебанията на самия пазар за строителни материали.

Били открити кариери в частни и обществени (разбирай общински) имоти. Както вече стана дума, първите пионери на модерно каменоделство в Царевец са пришълци-македонци. В по-голямата си част те били наемни работници и напълно зависими от своите работодатели и предприемачи, като Янко Тасев, Васил Наумов, Янко Наумов

<sup>1</sup> Върху последното ние възнамеряваме в близко бъдеще да се спрем по-подробно в специална статия.

и други. Последните „успели“ на гърба на своите съотечественици да „спечелят“ и още по същото време да станат собственици и на цигларски фабрики в Мездра и Роман.

В съседство с новооткритите каменни кариери в местността Добравка изникнало малко каменоделско поселище. То се състояло от няколко каменни бараки, които служели като жилищни помещения и складове за съхраняване на каменоделските сечива и експлозивните материали.

В Царевецките кариери в отличие от тези във Върбешница и Горна Кремена, където се е практикувала и работа „на чисто“, се е добивал грубо фасониран материал, предназначен за София, Плевен, Пловдив и Букурещ.

Нуждата от неквалифицирана работна ръка за кариерите се попълва от местните полупролетаризирани селяни. Те се използвали отначало като общи работници, количкари, откривачи и други. Но те постепенно успяват да овладеят каменоделското майсторство на македонците и сами да станат добри майстори. Работа „на чисто“ те обаче не могли да усвоят, тъй като такава не се е практикувала в кариерите на селото. Към профилиране се пристъпва едва след Първата световна война, когато за каменоделската промишленост настъпва вторият стихийен подем през епохата на капитализма.

Поради по-голямото търсене на варовиковия декоративен материал се откриват и нови кариери, но от местни имотни селяни, които добиват и прозвището „чорбаджии“. Това от друга страна води до увеличаване броя на работниците, които произхождат от средата на безимотните и малоимотни селяни. Последните от селски стопани постепенно стават работници-каменоделци, и то най-вече като работници „на чисто“.

През периода 1920—1929 г., който предхожда голямата икономическа криза в капиталистическата икономика, кариерите в Царевец поглъщат през летния работен сезон 100—120 души работници. Като продукт на съществуващите икономически условия тогава, а и до 9 септември 1944 г. е формирането на каменоделско работничество, което не познава „грижите“ на властта, а само жестоката експлоатация на умножаващата се прослойка от собственици на кариери. Натрулването на капитали у последните все повече и повече се увеличава за сметка на обедняващото селячество, към чиито имоти чорбаджиите гледали с вълчи апетит и не пропускали случай с „припечеленото“ да закупят техните ниви. По такъв начин в селото през епохата на капитализма не само че възниква пълна поляризация, т. е. формиране на каменоделско-промишлена работническа класа и зараждането на нова местна експлоататорска прослойка, но се наблюдава и процес на обезземяване и сгрупирване на земята в ръцете на чорбаджиите, притежатели на кариери. Тези процеси още повече се подсилват през периода 1933—1944 г., когато кариерите усилено произвеждат облицовъчен и декоративен материал за големите сгради в София, които изброихме при разглеждане на въпроса за общото развитие на каменоделската промишленост.

Каменоделството като главен поминък на близо 30% от активното мъжко население в селото доби след 9 септември 1944 г. нова форма и ново съдържание, коренно и качествено различно от предишното.

При нови трудови условия, при нови социалистически грижи работят сега каменоделските работници от Царевец. За тях новите придобивки са скъпи, тъй като не са изчезнали спомените за най-грубата експлоатация, на която бяха подложени преди 9 септември.



Фиг. 13. Работници-каменоделци изработват „на чисто“ конзолите за Дома на БКП и Земедельският дом в София. При лошо време работата се извършва под изградения от народната власт навес

Разглеждането на въпроса за каменоделството в Царевец преди характеристиката на другите селскостопански поминъци се прави с оглед неговото ръководещо значение като промишлен отрасъл. И от друга страна стойността на каменоделската продукция е също така по-голяма от тази на селското стопанство.

Капиталистическият начин на производство и обусловените от него икономически условия — условия на неизвестност пред бъдещето, на глад, мизерия, безработица и други, дават отражение и върху природата на жителите от селото. Това личи от приложената таблица за динамиката на населението от 1880 г. до 1946 г.

Таблица  
за динамика на населението на с. Царевец

Година на преброяването	Брой на населението	Увеличение или намаляние на населението		
		през периода	абсолютен прираст	в %
1880	1380	1880—1887	—140	—10,14
1887	1240	1887—1892	77	6,21
1892	1317	1892—1900	75	5,69
1900	1392	1900—1905	115	9,26
1905	1507	1905—1910	167	11,08
1910	1674	1910—1920	—9	—0,54
1920	1665	1920—1926	218	13,09
1926	1883	1926—1934	147	7,81
1934	2030	1934—1946	4	0,20
1946	2034	1880—1946	645	47,39

През изтеклия период броят на жителите от селото е нараснал от 1380 души през 1880 г. на 2034 души през 1946 г., т. е. за 66 години действителният прираст е 654 души (47,39%), или средно по 10 души за година.

Слабият прираст е резултат на съществуващите икономически условия при капитализма, които обуславят и подвижността на населението. Много семейства след Освобождението напускат селото и се устремяват към Белослатинско, Ореховско, Плевенско, Никополско, а в периода между двете войни — и към Разградско, където отиват за повече и по-добра земя. Особено голям е броят на изселниците през периода 1880—1887 г. и 1934—1946 г., като, разбира се, изселването през цялата капиталистическа епоха не е стихвало.

Изселванията, които са станали от селото от Освобождението до днес, ние подразделяме на изселвания, станали преди и след 9 септември 1944 год. Тези до споменатата дата поделяме на два подпериода до и след Първата империалистическа война. И така картината на изселванията от Царевец за времето 1880—1915 г. е следната: в село Брегаре, Ореховско — 16 къщи, в село Ореховица, Плевенско — 6 къщи, в град Бяла Слатина — 2 къщи, в село Търнава, Белослатинско — 7 къщи, в село Попица, Белослатинско — 4 къщи, в село Малорад, Ореховско — 3 къщи, в село Рогозец, Ореховско — 2 къщи, в село Фурен, Врачанско — 1 къща и в село Драгаш воевода, Никополско — 1 къща. От 1916 до 1919 г. изселвания почти няма. Причината за това е бошуващата война. За времето от 1920 до 1944 г. имаме следните изселвания: в град Мездра — 14 къщи (тук се преселват главно работници, търговци, занаятчии и служаци), в село Мортагоново, Разградско — 5 къщи, в село Буйново, Разградско — 1 къща, в София — 5 къщи — като фабрични работници и служаци, във Враца — 1 къща, в Димитрово — 1 къща.

След 9 септември 1944 г. поради осигуряване на постоянна работа в държавната кариера и обединяването на селяните в ТКЗС

изселванията на домакинства, занимаващи се с каменоделие и селско стопанство, спряха.

Станалите такива са предимно от семейства на служаци, работници и занаятчи, които се изселват предимно в градски селища, а именно: в Мездра — 12 къщи, в София — 4 къщи и в Плевен — 2 къщи. Тези изселвания станаха през периода 1946—1950 г.

Обществено-икономическите отношения до 9 септември 1944 г. определиха и характера на имотната диференциация сред земепритежателите от село Царевец. По липса на данни нам не е възможно да проследим процеса на обезземляването на бедните и безимотни селяни и преминаването на земеделските имоти (ниви, ливади, лозя, кории) в ръцете на по-заможните селяни.<sup>1</sup> Затова пък ще се задоволим с данните, които имаме от времето, предшестващо навлизането на селяните в ТКЗС. Според нас те имат немалка стойност, тъй като са продукт и краен резултат на една отхвърлена експлоаторска епоха, която озаконяваше и насърчаваше „частната инициатива“, раздробяването на наследствените имоти, тяхната покупко-продажба, даване на зестра и т. н.

Т а б л и ц а

за броя и имотното разслоение на земеделските стопани-собственици от с. Царевец (в абсолютни числа и проценти)

Притежание в декари					Всичко
до 5	6—20	21—50	51—100	над 100	
13	112	226	102	5	458
2,8	24,5	49,3	22,3	1,1	100,0

Данните от тук приложената таблица показват имотното разслоение на земеделските собственици, от които 125 домакинства (27,3%) са безимотни и малоимотни, а 226 или 49,3% от тях притежават от 21 до 50 декара. Като се вземе под внимание характерът на упражняваното земеделие преди историческия 9 септември, смело можем да характеризираме и групата от 21—50 декара като полуимотни. А това значи, че 76,6% от  $\frac{3}{4}$  от селското население отдавна бе тръгнало по пътя на пролетаризацията. И не е случайно, че именно тези три първи групи излъчват из своята среда по-голяма част от работниците, заети като каменоделци в голямата държавна кариера в землището на селото. Техните имоти при екстензивния характер на земеделието не бяха в състояние да ги изхранят със собствено зърно до нова реколта и много от „припечелените средства“ се изразходваха за закупуване на брашно и други хранителни продукти.

<sup>1</sup> През периода от 1900 до 1910 г. Христо Георгиев от Мездра, търговец на добитък и дървен материал, а по-късно и собственик на каменна кариера, закупува имоти в местностите Керимица и Шопов врътяк и си създава „чифлик“ от 60—70 декара. Увеличават имотите си Петко Кънов Кнезински — кмет и селски кръчмар, Дичо Петров Банински — селски общественик, и други.

Групата пък на притежаващи от 51 до 100 и над 100 декара е 107 души или 23,4% от общия брой на земеделските собственици. Тази група поради своето по-добро имотно състояние се изхранвала със свое зърно и из нейните среди малцина са работници-каменоделци — притежатели на кариери, т. е. експлоататорска класа.

Освен с каменоделие голяма част от активното население на селото заедно със своите семейства се занимава със земеделие и животновъдство, които напоследък се преустройват на социалистическа основа.

Село Царевец има обширно землище, по-голяма част от което (68,8%) е заето от годна за селскостопанско обработване площ и около една трета (31,2%) са непродуктивни площи, гори и други.

Таблица

за разпределение на земята, заета от селскостопански култури  
(в абсолютни числа и проценти)<sup>1</sup>

Декари						Всичко обработваема земя
ниви	ливади	лозя	зеленч. градини	овощни градини	други	
12 379	2149	294	109	45	73	15 049
82,3	14,3	1,9	0,7	0,3	0,5	100,0

Следните таблици ни дават представа за разпределението и структурата на селскостопанските култури, както и площите, заети с мери, пасища, гори и други.

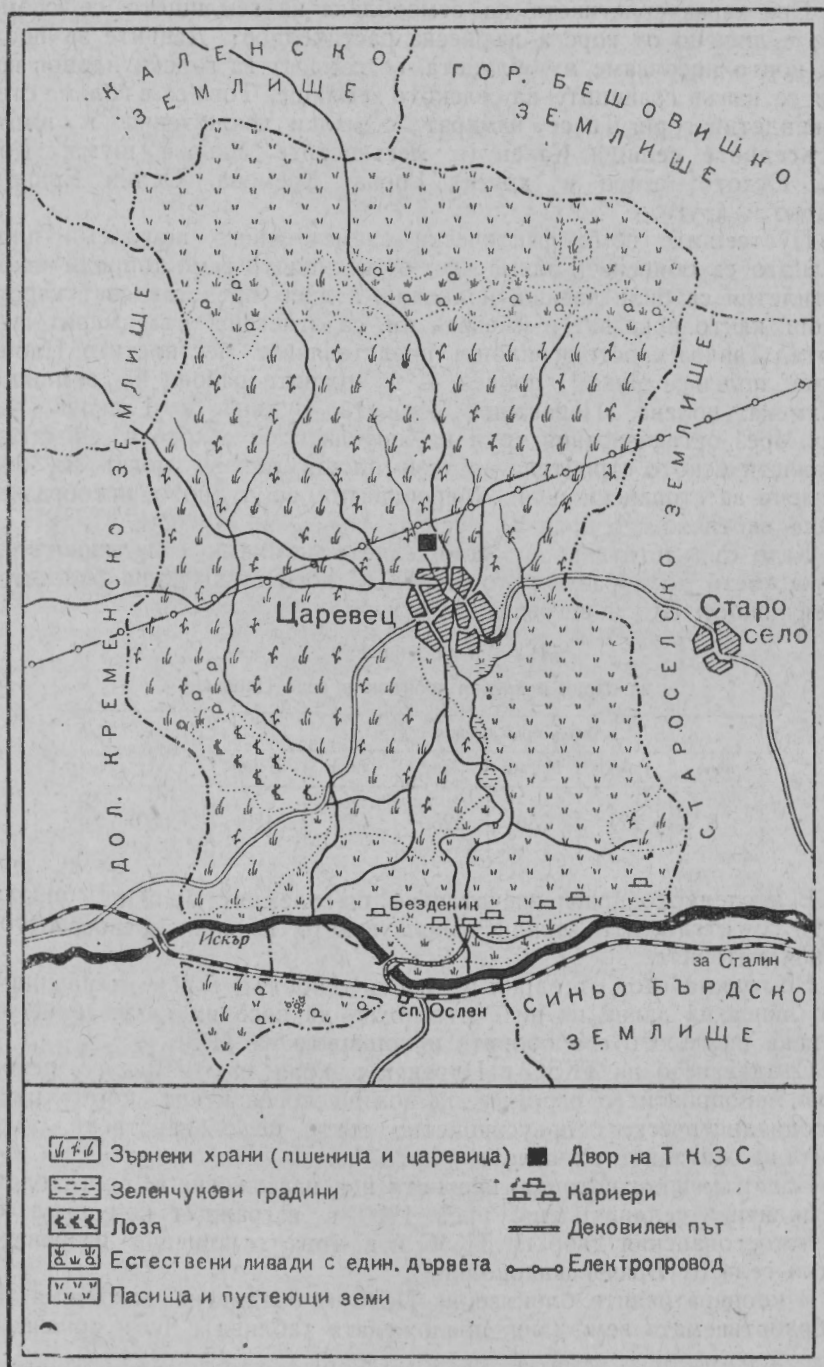
От земята, заета със селскостопански култури, най-голям дял се пада на зърнените храни (82,3%) и след това на естествените ливади (14,3%). Такава структура на селскостопанските култури при наличието на съвсем малки площи, заети с трайни насаждения (лозя — 1,9%, овощни градини — 0,3%) и зеленчуци — 0,7%, говори за крайно екстензивния характер на един от главните поминъци на селото.

Таблица

за разпределение на необработваемите земи<sup>1</sup>  
(в абсолютни числа и проценти)

Декари					Всичко необработваема земя
мери	гори	пасища	пустеещи земи	други	
2988	1842	1459	65	463	6817
43,8	27,2	21,1	0,9	6,8	100,0

<sup>1</sup> Данните се отнасят за 1951 г.



Скица 7

При характеристиката на земеоблика на землището се спомена че то е лишено от горска дървесна растителност. Данните за последната, които посочваме в таблицата, се отнасят за горски площи, намиращи се извън границите на селското землище. Това са в голяма степен парекендетни гори. Те се намират с малки изключения в имотите на съседните селища Кален (в местностите Уквова шума, Кошевете, Сухото езеро и други), Горна Кремена, Ослен Криводол, Курново и други.

Пустеещите земи фактически заемат много по-големи площи, отколкото са обявени. Голяма част от тях, които само допреди няколко десетилетия са били пасища и ливади, а днес представляват карстова пустош, както показват и имената им, са отнесени към мерите и пасищата. Такива карстови площи представляват местностите Плочата, Голяма полена, Яньов пролез — в южните райони на землището, и Камена полена, Перестица, Равната рудина и Главоча — на север. Чрез организирания труд на жителите от селото в епохата на социалистическото строителство тези площи отново могат да бъдат спечелени за стопански цели. Мероприятия за тяхното преобразяване ние ще набележим в края на очерка.

Като съпътстващ на земеделието поминък е и животновъдството, което до образуването на ТКЗС носи също така белезите на екстензивност. Ето и неговата структура.

Таблица  
за едрия и дребен добитък в село Царевец<sup>1</sup>

Вид и брой на животните						Всичко
коне	говеда	биволи	овце	кози	свине	
8	227	336	5280	275	480	6606

В последното прави впечатление по-големият брой на биволиите. Тук те се отглеждат заради използването им при превозването на каменния материал.

По-голяма част от едрия и дребен добитък е вече кооперирана, но по липса на данни не ни е възможно да посочим каква бройка от добитъка на селото е в оборите и кошарите на ТКЗС.

Създаването на ТКЗС в Царевец в края на 1949 г. е революционно мероприятие с огромно икономическо значение, което има за цел социалистическото преустройство както на стопанството, така и на бита на жителите от селото.

Под ръководството на партията и в изпълнение на правителствената политика селяните още през 1950 г. изграждат по-голяма част от селскостопанския двор на ТКЗС и в това отношение изпреварват десетки села от Врачанска околия.

В кооперативните блокове на ТКЗС е обединена по-голяма част от обработваемата земя (виж приложената таблица). Това показва, че

<sup>1</sup> Данните са за 1951 г.

социалистическият сектор доминара над частния и че от няколко стотици дребни и еднолични селски стопанства се създава качествено ново, едро трудово-кооперативно земеделско стопанство от социалистически тип.

В ТКЗС участва също така и 88,8% от работната ръка, заангажирана в селското стопанство.

Таблица

за обработваемите земи на селото и на ТКЗС и процентното участие на селските стопани в ТКЗС<sup>1</sup>

Обработваема земя в декари		% на земята в ТКЗС	% на работната ръка в ТКЗС
на селището	на ТКЗС		
15 049	12 611	84	88,8

Чрез задружния труд и механизирането на редица трудови процеси, осъществени с помощта на МТС — Враца, селскостопанските работници от Царевец получават високи добиви (средно към 190—200 кг на декар от всички засети площи), непознати досега в тяхната практика. Тези високи добиви нагледно ги убеждават в предимството на уедреното социалистическо земеделско стопанство и че „друг път, за да

Таблица

за разпределение броя на работната ръка в ТКЗС и частните стопанства в село Царевец<sup>1</sup>

Селски стопани на работа в				Всичко	% на работната ръка	
ТКЗС		частни стопанства			ТКЗС	частни стопанства
мъже	жени	мъже	жени			
277	450	40	51	818	88,8	11,2

се създаде заможен и културен живот на село, у нас няма“ (21—35). В блоковете на ТКЗС, заети със селскостопански култури, преобладават зърнените храни — 75,3%, но наред с тях се засаждат площи и с технически култури — 3,7%. Предстои да се увеличат кооперативните лозя, за които има благоприятни природни условия. Наложително е още по-голямо увеличаване на площите с фуражни треви с оглед по-нататъшното развитие на кооперативното социалистическо животновъдство. Неговият относителен дял трябва все повече и повече да нараства в икономиката на селото.

В ливадарските райони на селското землище, а именно в Могилите и Искъра се отглеждат 8-те стада овце на ТКЗС, а в местно-

<sup>1</sup> Данните се отнасят за 1951 г.

стта Ливаде край река Искър се намира обширната зеленчуков аградина на кооперативното стопанство.

Таблица

за разпределение на площите, заети със селскостопански култури в блоковете на ТКЗС в село Царевец<sup>1</sup>

№	Видове селскостопански култури (зърнени, технически, фуражни и др.)	Заета площ в		
		декари	%	
1	Зърнени култури . . . . .	пшеница . . . . .	4454	35,2
		ръж . . . . .	55	0,4
		ечемик . . . . .	177	1,4
		овес . . . . .	300	2,4
		царевица . . . . .	4536	35,9
2	Технически култури . . . . .	слънчоглед . . . . .	295	2,4
		памук . . . . .	30	0,2
		коноп . . . . .	34	0,3
		лен (за семе) . . . . .	50	0,4
		тютюн . . . . .	—	—
		лозя . . . . .	8	—
	други . . . . .	50	0,4	
3	Зеленчуци (домати, пипер и др. . . . .	64	0,5	
4	Бостани (дини, пъпеши и др.) . . . . .	39	0,3	
5	Фуражни тревы . . . . .	400	3,2	
6	Естествени ливади . . . . .	2149	17,0	
	Всичко . . . . .	12 641	100,0	

Днес жителите на селото активно участвуват в социалистическата промишленост и в преустройството на своето стопанство на планови начала. За заетостта им в разните клонове на производството свидетелствуват следните данни.

През годините на народната власт благосъстоянието на жителите от селото е в непрестанен подем. То е изразено най-добре чрез жилищното строителство. В селото ежегодно се издигат нови масивни и просторни къщи, украсени с белокаменни стъпала, подпрозорци, рамки, корнизи и колони. През 1951 г. започна и електрифицирането на селото.

Утвърден е и планът за преустройството центъра на селото, където ще бъде изграден дом на депутатите на трудещите се, кооперативен дом и други. Селото бързо променя своя облик. Създават се нови, по-добри битови условия за жителите му.

Селото има грамадна и модерна училищна сграда, украсена също така с каменни изделия. Тук продължават прогимназиалното си образование и децата от съседното Старо село.

<sup>1</sup>) Данните са за 1951 г.

Село Царевец осъществява своите икономически връзки чрез всестранната кооперация, която прибира срещу заплащане нарядните и извъннарядни селскостопански продукти и доставя на селяните необходимите стоки.

Тези връзки са най-силни и най-постоянни с град Мездра. Тук селяните отиват да търсят по-богат асортимент на закупуваните от тях стоки.

Чрез износа на скален декоративен материал чрез спирка Ослен селото има най-големи връзки със София и Букурещ. Последният е втори след София потребител на облицовъчен варовик. Такъв се изпраща и в Пловдив, Сталин, Русе и други наши градове.

Таблица

за професионалния състав на жителите от село Царевец

Заети в производството като	Къде	Всичко
Работници каменоделци . . . .	Царевец . . . .	162
Транспортни работници . . . .	Мездра, София.	7
Заводски работници . . . . .	Мездра . . . . .	4
Селскостопански работници . .	Царевец . . . .	818
Служащи . . . . .	Царевец, Мездра..	26
Други . . . . .		43
	Всичко . . .	1060

ТКЗС чрез производство и износ на зеленчуци от кооперативната градина разширява стопанските връзки на селото. През лятото на 1951 г. то е изпратило по няколко вагона домати за зеленчукопреработвателните заводи и комбината „Гаврил Генов“ и град Плевен.

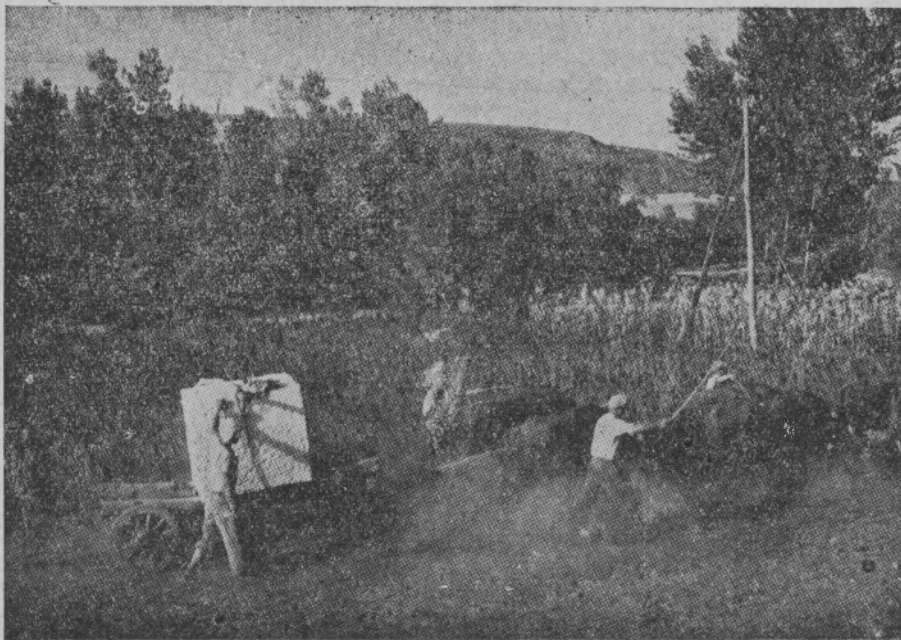
За повишаване урожайността на селското стопанство и увеличаване броя на продуктивния добитък, както и подсигуриране селото с топливо, вода, храна и други необходимо е разрешаването на няколко важни и неотложни проблеми, а именно:

1. Да се проведе широко лесозасаждане, което ще спомогне за повишаване нивото на подпочвената вода и ще предизвика увеличение на изворната вода из землището на селото. В изпълнението на тази проблема необходимо е на първо време да се създаде кооперативен разсадник<sup>1</sup> за отглеждане на дървесен разсад — топола, акация, айлант, бряст, дъб, черници, орехи и други. Засаждането на тополите да се извърши по 2—3-метровата тераса на Искър; акацията, орехът и айлантът по увразите из пасището и карстовите райони, а така също и по обезлесените и плешиви Могили; брестовите, дъбовите, черничевите и други дървета да се засаждат от двете страни на междуселските и полски пътища, както и по границите на земеустроените блокове на ТКЗС. По такъв начин ще се създаде една полезащитна мрежа, чието благотворно влияние не ще закъснее да се прояви.

<sup>1</sup> Той ще удовлетворява нуждите и на редица съседни села.

2. Да се създадат водоеми по Косовецкия, Селския и Марковецкия дол с цел използване водите им за напояване най-вече на фуражни площи.

3. Да се използват водите на Езерото в Орешака и направи водоем за развъждане на риба.



Фиг. 14. Кираджийска бригада от ТКЗС в село Царевец превозва каменен блок до спирка Ослен. При такива превози се впрягат по няколко чифта биволи.

4. Чрез електропомпа да се прехвърлят през Могиле водите на Студен кладенец, за да се водоснабди селото.

5. Да се засадят местностите Малък и Голям Малиновец и отчасти Крива курия с овощни дървета — сливи, круши, ябълки, дюли и други.

За планомерното осъществяване на тези мероприятия са налице всички обективни предпоставки. Нужно е обаче организиране на силите на трудоспособните жители от селото за изпълнението на тези задачи, които ще доведат до преустройство земеоблика на землището и създаване условия за още по-заможен и културен живот в село Царевец.

#### Заклучение

Каменоделската промишленост във Върбешница, Горна Кремена и Царевец има над половинвековно съществуване.

Тя се зароди през епохата на капитализма и в своето развитие прие присъщите форми на капиталистическия способ на производството. Обществено-икономическият строй преди 9 септември 1944 г. не бе в състояние да ѝ осигури условия за по-високо развитие.

Това стана възможно само при народната власт, която осъществява плановото преустройство на икономиката на нашата страна на социалистическа основа.

На такава база разраства и каменоделската промишленост в разглеждания от нас микрорайон. За нея Партията и Правителството полагат големи грижи. Те мобилизират творческите сили на стотици каменоделски работници, които осигуряват ценен декоративен и строителен материал за новите социалистически строежи.

Освен това под ръководството на Партията и Правителството селяните от трите каменоделски села укрепват и своите трудово-кооперативни земеделски стопанства. С всяка измината година те постигат все по-високи и по-високи производствени успехи, които им осигуряват по-заможен и по-благоденстващ живот.

Само за няколко години на мирно социалистическо строителство се промени както битът на населението, така и обликът на нашите каменоделски селища. В тяхната структура, в структурата на техните землища вече доминират новите, социалистически черти. Това показва, че те са тръгнали по най-верния, по най-правилния път на развитие — пътя на социализма и комунизма.

## ЭКОНОМИКО-ГЕОГРАФИЧЕСКИЕ УСЛОВИЯ ДЛЯ РАЗВИТИИ КАМНОТЕСНОГО РЕМЕСЛА ВО ВРАЧАНСКОМ РАЙОНЕ

М. Мичев

### РЕЗЮМЕ

Настоящий труд: — „Экономико-географические условия для развития каменотесного ремесла во Врачанском районе“ — состоит из трех частей: а) физико-географические предпосылки; б) экономико-географическое развитие каменотесного ремесла при капитализме и в период социалистического строительства и в) экономико-географическая характеристика сел Вырбешница, Горна Кремена и Царевец.

Главные залежи известного „врачанского известняка“ находятся близ сел Вырбешница, Горна Кремена и Царевец, которые расположены на расстоянии от 6 до 10 километров к северу и востоку от города Мездры.

Зележи известняка вскрываются по южным склонам горного хребта Веслец и Бешовицкого моноклиального гребня, а к югу по левому и крутому берегу реки Искарá. Местами известняковая поверхность прорезана глубокими оврагами. Некоторые из них похожи на маленькие каньоны.

Известняки Врачанского района или микрорайона города Мездры имеют молочно-белый цвет, легко раскалываются, обладают прочностью и прекрасными декоративными качествами. Известняки используются для облицовки больших общественных зданий, для изготовления колоннад, капителей, корнизов, лестниц, памятников и т. д.

Каменотесное ремесло во Врачанском районе развивается после Освобождения. В связи с качественно различными закономерностями, при которых развивается общественно-экономическая жизнь нашей страны с Освобождения до настоящего момента и в развитии каменотесной промышленности, существует два этапа: а) эпоха стихийного капиталистического производства и б) период плано-социалистического использования каменного декоративного материала.

Эпоха капиталистического производства начинается с 80—90 г. г. прошлого века и заканчивается 9 сентября 1944 г. Мы делим её на два подотдела: а) развитие каменотесного ремесла до первой империалистической войны и б) каменотесное ремесло с 1920 по 1944 г. Период между обеими великими войнами является периодом наиболее хищной и нечеловечной эксплуатации рабочих и расхищения известняка, который является ценным национальным богатством. В этом труде приведены и данные об имущественной дифференциации крестьян, которые были объектом эксплуатации со стороны подрядчиков. Ука-

заны и причины, которые обуславливают стихийное сезонное бегство большого числа рабочих за пределы каменотесного района. Одновременно с этим в этом труде подчеркивается, что при социалистическом строительстве каменотесов посылают организованно по строительным объектам. Подчеркнуты также и большие завоевания этого рода промышленности, которые достигнуты после 9 сентября 1944 г. благодаря наличию народно-демократической власти. В этом труде уделено серьезное внимание вопросу о тех трудовых условиях, при которых работали рабочие до 9 сентября 1944 г. и при какой качественно новой обстановке они работают теперь. Эти новые успехи обуславливаются прежде всего и большими заботами Партии и Правительства о процветании каменотесного ремесла во Врачанском районе. Перед рассматриваемой каменотесной промышленностью стоит и ряд жизненных проблем от правильного и своевременного разрешения, которых наше народное хозяйство станет ещё более богатым.

В третьей части труда сделаны аналитические экономико-географические характеристики сел, жители которых занимаются каменотесным ремеслом. Обращено серьезное внимание на социалистическое переустройство этих сел, на возникновение и укрепление ТКЗХ, на новые мероприятия, которые стоят перед ними и т. д.

## CONDITIONS DE GEOGRAPHIE ECONOMIQUE DU DEVELOPPEMENT DES CARRIERES DANS LA REGION DE VRATZA

par M. Mitch ev

La présente étude — „Conditions de géographie du développement des carrières dans la région de Vratza“ — comprend trois parties: a) conditions physiogéographiques, b) développement géo-économique de l'exploitation des carrières sous le capitalisme et dans la période de l'édification socialiste, et c) description géo-économique des villages de Varbechnitza, Gorna Kremena et Tzarevetz.

Les principaux gisements du célèbre „calcaire de Vratza“ sont situés dans les terrains environnants des villages de Varbechnitza, Gorna Kremena et Tzarevetz, à une distance de 6 à 10 km au Nord et à l'est de la ville de Mezdra.

Les gisements calcaires apparaissent sur les pentes méridionales du coteau de Vesletz et sur la crête monoclinale de Bechovitzza, et au sud sur la berge gauche de la rivière Iskar. Par endroits les surfaces calcaires sont creusées en ravins profonds. Quelques-unes ressemblent à de petits canons.

Les calcaires de la région de Vratza ou de la petite région autour de la ville de Mezdra sont d'un blanc de lait faciles à fendre, d'une bonne solidité et possèdent d'excellentes qualités décoratives. Ils servent au revêtement des grands édifices publics, la construction de colonnades, de chapiteaux, de corniches, d'escaliers, de monuments et autres.

L'exploitation des carrières dans la région de Vratza se développe à vive allure après la Libération. En liaison avec les lois qualitativement différentes selon lesquelles se développe la vie sociale et économique dans notre pays depuis la Libération à nos jours il existe de même dans le développement de l'industrie de l'exploitation des carrières deux étapes: a) l'époque de la production capitaliste spontanée b) la période de l'exploitation socialiste planifiée du matériel décoratif de pierre.

L'époque de la production capitaliste commence dans les années 80—90 du siècle dernier et se termine à la veille du 9 Septembre 1944. Nous subdivisons cette époque en deux étapes: a) développement de l'exploitation des carrières jusqu'à la Première guerre impérialiste mondiale, et b) l'exploitation des carrières de 1920 à 1944. La période d'entre les deux grandes guerres est la période de l'exploitation des travailleurs la plus acharnée et la plus inhumaine et du gaspillage du calcaire qui constitue une richesse nationale précieuse. Dans notre étude nous avons produit des données sur la différenciation du degré d'aisance des paysans qui furent l'objet d'exploitation de la part des entrepreneurs. On y a

indiqué également les causes qui conditionnent la sortie saisonnière spontanée d'un grand nombre de travailleurs hors des limites de la région des carrières. En même temps on fait valoir dans notre étude que dans l'édification socialiste on procède à l'acheminement organisé des tailleurs de pierre vers les chantiers de construction. On a souligné en outre les grandes réalisations de cette espèce d'industrie, enregistrés après le 9 Septembre 1944, grâce à la présence du pouvoir démocratique populaire. Une attention toute particulière est réservée dans l'étude à la question à savoir dans quelles conditions de travail avaient travaillé les tailleurs de pierre avant le 9 Septembre 1944 et les conditions qualitativement différentes du présent. Ces nouveaux succès sont dûs avant tout à la grande sollicitude du Parti et du gouvernement pour l'épanouissement de la taille de pierre dans la région de Vratza. Dans l'industrie de l'exploitation des carrières, qui fait l'objet de notre étude, se posent une série de problèmes de premier ordre dont la solution juste et opportune enrichira encore plus notre économie nationale.

Dans la troisième partie de notre étude on a fait des descriptions analytiques géo économiques des localités dont l'occupation essentielle des habitants constitue la taille de pierre. Une attention sérieuse est accordée enfin à la transformation socialiste de ces localités, à la création et au raffermissement des fermes coopératives, aux nouvelles tâches qui se trouvent devant elles, etc.

## ЛИТЕРАТУРА

1. Арnaudов, В., Карьерните варовици от Веслеца—Год. Соф. у-т, физ.-мат. фак., кн. I, 3 (естествена история), т. X, София, 1944.
2. Бояджиев, Кр., Белият върбешки камък като строителен материал—Сп. Бълг. инж. арх. д-во, бр. 3, год. XXIII, София, 1923.
3. Бончев, Ек., Геология на Орханйийския предбалкан, западно от реките Бебреш и Малки Искър—Сп. Бълг. геолог. д-во, год. IV, кн. 2, София, 1932.
4. Бончев, Ек. и Каменов Б., Сенонът между реките Искър и Огоста—Сп. Бълг. геолог. д-во, год. VI, кн. 2, София, 1934.
5. Вестник „Отечествен зов“, бр. 290, Враца, 1952.
6. Гошев, Ив., Църковни старини из Врачанско, — Год. Соф. у-т, Богословски фак., София, 1934.
7. Гандев, Хр., Фактори на българското възраждане, София, 1943.
8. Документи за българската история (из архивата на Найден Геров), т. I, София, 1931г.
9. Димитров, Г., Съчинения, т. I, София, 1952.
10. История на ВКП (б) (кратък курс), Москва, 1944.
11. Ленин, В., Съчинения, т. 21, изд. 4-е, Москва, 1950.
12. Ленин, В., Развитие на капитализма в Русия, т. II, София, 1947.
13. Маркс, К., Капитал, т. I, Москва, 1930.
14. Миков, В., Произход и значение на имената на нашите градове, села, реки, планини и места, София, 1943.
15. Мичев, М., За развитието на каменоделството във Врачанско — Сп. Географски преглед, год. II, кн. 4—5, София, 1948.
16. Мутафчиев, П., Из нашите старопланински манастири, Сборник Бълг. акад. на науките, София, 1930
17. Попов, Р., Предисторически изследвания във Врачанско поле—Изв. бълг. археолог д-во, кн. 2, София, 1924.
18. Попов, Р., Култура и живот на предисторическия човек в България, част II, София, 1930.
19. Романски, Ст., Италианци в Добруджа — Сп. Македонски преглед, год. IX, кн. 3—4, София, 1935.
20. Сапунджиев, Д., Бятови кооперативни движения, София, 1946.
21. Серени, Э., Развитие капитализма в италяйской деревне (1860—1900), Москва, 1951.
22. Трифонов, Юр., История на града Плевен до Освободителната война, София, 1933.
23. Цветков, А., Новооткрити старини във Врачанско—Известия на бълг. археолог. институт, т. VI, София, 1932.
24. Цонев, Б., Опис на ръкописните и старопечатни книги на Народната библиотека в София, София, 1910.
25. Червенков, В., За работата на комунистическата партия в село, Сборник от доклади и статии, София, 1951.
26. Издания на Главната дирекция на статистиката, Преброяване на населението за 1880, 1887, 1892, 1900, 1905, 1910, 1920, 1926, 1934 и 1946.