

ПЕТДЕСЕТГОДИШНИЯТ ЮБИЛЕЙ НА ГЕОГРАФСКИЯ ИНСТИТУТ  
ПРИ АКАДЕМИЯТА НА НАУКИТЕ НА СЪВЕТСКИЯ СЪЮЗ<sup>1</sup>

Д. А. Лилиенберг

Великата октомврийска социалистическа революция е преломен момент не само в историята на общественото развитие на народите на Русия, но и в историята на развитието на научните изследвания. Още в първите декрети на съветската власт се отделя особено внимание на работата на Академията на науките. В записката на В. И. Ленин за научно-техническия прогрес (април 1918 г.) се изтъква необходимостта от активно участие на учените в изучаването и използването на природните ресурси на страната и възстановяване на народното стопанство. За изпълнението на тези задачи в системата на Академията на науките се организира цяла редица от нови научни учреждения, в това число и Комисия по изучаване на естествените производителни сили на Русия (КЕПС).

Една от важните стъпки в тази насока е и организирането на централно географско подразделение. В Руската академия на науките още от края на XVIII в. няма специален географски център. Географски департамент бил създаден от основателя на академията — великия руски естествоизпитател М. В. Ломоносов, но след 10 години — в 1799 г., той е закрит.

И ето въпреки извънредно сложната обстановка на революционна борба и жестоката гражданска война за пръв път от времето на М. В. Ломоносов в Академията на науките отново се възражда централно географско учреждение. За негова рождена дата се счита 4 май 1918 г., когато в рамките на Комисията по изучаването на естествените производителни сили е организиран Отдел за промишленоеографско изучаване на Русия. Този отдел се създава по предложение на А. А. Григориев, поддържан от такива видни учени като В. Н. Вернадски, А. П. Карпински, А. Е. Ферсман и др. Завеждащ отдела става известният икономист проф. М. П. Боголепов.

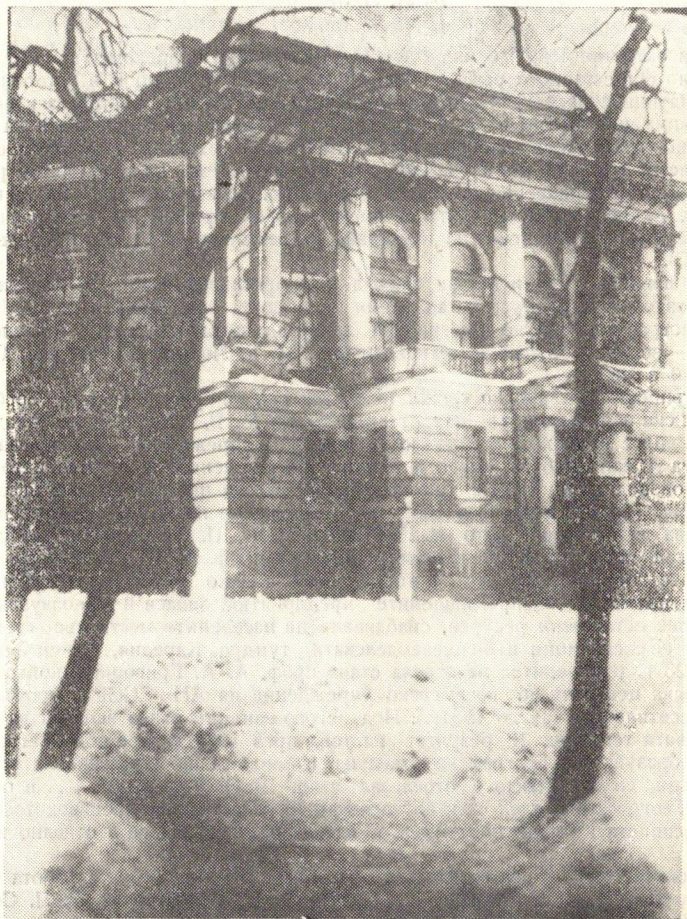
В първите години дейността на отдела носи главно икономоеографски характер (състояние и потенциал на промишлените предприятия, запаси и използване на различните видове естествени ресурси, снабдяване на населените места със стоки и др.). Организирант се експедиции в Болшеземелската тундра, Карелия, Южен Урал.

През 1923 г. ръководител на отдела става проф. А. А. Григориев, който непрекъснато възглавява централното географско учреждение на АН СССР в продължение на почти три десетилетия (чак до 1951 г.). Под негово влияние рязко започва да се разширява природната тематика. В резултат на това през 1926 г. Промишленоеографският отдел е преобразуван в Географски отдел на Комисията по изучаване на естествените производителни сили. Както е отбелязал акад. В. И. Вернадски, „... в основата на работата на Географския отдел стои изучаването на естествените производителни сили ... в края на краищата Географският отдел би следвало да се развие в отделно независимо учреждение“.

Географският отдел е все още доста малочислен, но в неговата работа са привлечени видни учени, като Л. С. Берг, Б. Л. Личков, С. С. Неуструев, В. П. Семьонов — Тяньшански, В. Н. Сукачев и др. Основно внимание се обръща на изучаване на територии, стопанското усвояване на които предстои в недалечно бъдеще. През това време се провеждат експедиции в Колския полуостров, европейския Север, северозападните райони на Руската равнина, Урал, Якутия. През 30-те години се провежда реорганизация на Комисията по изучаване на естествените производителни сили. На базата на многото

<sup>1</sup> Преводът от руски език е направен от К. Мишев.

нейни подразделения възникват самостоятелни академични научноизследователски учреждения. Географският отдел послужва за основа на новия Геоморфоложки институт на АН СССР (25 май 1930 г.). Макар в центъра на вниманието на института да са поставени геоморфоложките проблеми, в постановлението на общото събрание на Академията на науките за неговото откриване се предвижда той да се занимава също така и с разработката на географската методология, и с физикогеографското изучаване на територията на СССР. Институтът обхваща пет научни сектора: четири зонални (субарктичен, субполярен, на умерената зона, на субтропичните и тропиците) и един по обща методология. Организиран се многочислени експедиции на Колския полуостров, в Бело-



Фиг. 1. Сградата на Географския отдел на Комисията по изучаване на производителните сили и на Геоморфоложкия институт на АН СССР в Ленинград (1918 – 1936 г.)

русия, Руската равнина, Волго-Каспия, Урал, Средна Азия, Прибайкалие, Среден Сибир, Далечния Изток.

Във връзка с това, че разработва комплексна тематика, на 15 октомври 1934 г. институтът е реорганизиран в Институт по физическа география и преместен от Ленинград в Москва. Президиумът на АН СССР определя той да развива следните главни направ-



Фиг. 2. Колектив от сътрудници на Географския институт под ръководството на академик А. А. Григориев и К. К. Марков, разработили проблемата за геоморфоложко райониране на Съветския съюз (1939 г.)

ления: разработка на най-актуалните проблеми от теорията и методологията на географията; изучаване проблемите на физикогеографския синтез (както комплексни, така и отраслови); изучаване на природните условия на територията на СССР и съседните ѝ страни. Съответно се изменя и структурата на института, като се възприема да има два сектора — сектор по обща география, който обединява отделите по климатология, хидрология, геоморфология и биогеография, и сектор по регионална география с отдел за европейската територия на Съветския съюз, Кавказ, Туркестан, Сибир, Далечния Изток и задграничните страни.

Най-големи постижения на института през този период са общетеоретическите разработки на проф. А. А. Григориев, обръщащи внимание на геофизическата (динамическа) същност на географските процеси. Под ръководството на акад. П. П. Лазарев в института се създава отдел по теоретическа геофизика, впоследствие прераснал в самостоятелен Геофизически институт (сега Институт по физика на Земята).

На 15 януари 1936 г. институтът е преобразуван в Географски институт, в който вид съществува и сега. На така организирания комплексен институт са определени като основни задачи: създаването на обобщаващ труд „География на СССР“ (в 8 тома)

и провеждане във връзка с това на теоретически и експедиционни изследвания, а също така извършване и на икономгеографски изследвания.

В предвоенните години институтът извършва редица крупни географски изследвания. Акад. А. А. Григориев създава учението за географската сбивка и водно



Фиг. 3. Група изтъкнати сътрудници на института обсъждат плана за преобразяване на природата (1948 г.), отляво надясно: А. А. Григориев, И. П. Герасимов, Б. А. Федосевич, Е. М. Мурзаев, Г. Д. Рихтер, П. М. Волков

топлинния баланс като физическа основа на географската зоналност. Под ръководството на Г. Д. Рихтер се съставя първата геоморфоложка карта на европейската територия на СССР в М 1:2 500 000 (1937 г.). Голям колектив извършва геоморфоложко райониране на страната.<sup>1</sup> И. П. Герасимов и К. К. Марков отпечатват известната монография по палеогеография на ледниковия период. В значителна степен се подготвя материалът и по многоотомната география на СССР.

Институтът организира и провежда големи експедиции в Далечния Изток, Сибир, планинските области на Средна Азия, Кавказ, Поволжието и др.

В Института по физическа география, както и през първия период на Географския институт, работят редица видни съветски географи: Н. Н. Барански, А. А. Борзов, Б. Ф. Добринин, К. К. Марков, О. Ю. Шмид, И. С. Шчукин и др. В началото на войната числото от научните сътрудници вече превишава 100 души.

<sup>1</sup>В началото на Великата отечествена война издателските листове на Геоморфоложката карта са унищожени, а монографията „Геоморфоложко райониране на СССР“ излиза от печат едва през 1947 г.

През периода на Великата отечествена война основната част от института се евакуира в гр. Алма Ата. Част от сътрудниците постъпват в армията и заминават за фронта. В Москва остава неголяма група, която под ръководството на акад. А. Е. Ферсман и И. П. Герасимов провежда голяма дейност по обезпечаване на потребностите на фронта с географски сведения.<sup>1</sup>

По време на пребиваването в гр. Алма Ата колективът на института се занимава с изучаването на природните ресурси на Казахстан, на републиките в Средна Азия, Урал и Сибир със задача те да се използват за нуждите на военното производство и народното стопанство. Важно място заемат проблемите за рационално разместване на промишлените предприятия, евакуирани от заетите от врага западни райони.

За активно участие във Великата отечествена война и в мобилизацията на ресурсите на тила много сътрудници от института са наградени с ордени и медали. В края на войната институтът изцяло се връща в Москва.

Следвоенните години са период на най-бурно развитие и творчески разцвет на института. Неговият колектив нараства до няколкостотин сътрудници. След дискусиата за съдържанието и направлението на географските изследвания през 1951 г. за директор на института е избран акад. И. П. Герасимов, който го възглавява и досега.

В първите следвоенни години се осъществява завършването на много от задачите, работата по които беше прекъсната от войната. И така на базата на обновените материали на „География на СССР“ се издава известната „синя серия“, в която влизат около 20 монографии по география на стопанството на отделните съюзни републики и големи икономически райони на страната. Серията завършва с обобщение по географските проблеми на разместването на народното стопанство. Резултатите от изследванията на института в тази област са широко използвани от Госплана на СССР за целите на перспективното планиране на икономическото развитие на страната и разработване на мрежата на икономическите райони.

През този период съвместно със Съвета по изучаването на естествените производителни сили институтът организира няколко големи комплексни експедиции по изучаването и преобразуването на природата на отделни крупни територии: Централните райони на Русия, Поволжието, Кавказ, Средна Азия, целинните земи на Северен Казахстан и Южен Сибир. Тези изследвания послужват като основа за осъществяване на коренно преустройство на направленията, по които следва да се работи в института.

По инициатива на акад. И. П. Герасимов вместо традиционните описателни методи в изследванията започват широко да се внедряват методите на точните науки: математика, физика, химия. Голямо внимание започва да се отделя на количествените показатели и физическата същност и енергетика на взаимовръзките на различните компоненти на ландшафта.

Институтът пристъпва към развитието на съветската конструктивна география. Основните усилия на колектива са съсредоточени върху проблемите на комплексното изучаване на природните ресурси, тяхната охрана, възпроизводство и рационално използване в народното стопанство. За новия период са характерни тесните връзки на института с планиращите и производствените организации: Госплана на СССР, Госстрой на СССР, Хидропроект, министерствата на геологията, селското стопанство, външната търговия, Министерския съвет на РСФСР и др. Цяла редица изследвания се провеждат по техни преки указания. За пример могат да послужат работите по комплексното усвояване на естествените ресурси на Западен Сибир, Байкал, напояване на някои райони в Средна Азия; прогнозни изследвания за влиянието на природните условия при прехвърлянето на води от северните реки в Каспийско море, за избор на оптимално в народностопанско отношение ниво на Каспийско море, за съдбата на Аралско море и др. Тези изследвания са свързани както с проблемите по преобразуване на природата на големи територии, така и с оценката на перспективите за изменение на отделните видове ресурси (водни, климатични, почвени и др.).

<sup>1</sup>За вниманието, което е проявило към института хитлеристкото командване, свидетелствува следният факт: в заловения у немско-фашистките войски план на обектите за поредна бомбардировка в гр. Москва под № 119 е означен Географският институт.

Едно от главните постижения на конструктивното направление в географията е завършената в чест на 50-годишнината от съветската власт серия от 16 монографии под заглавие „Природни условия и естествени ресурси в СССР“ (9 тома от които са вече отпечатани).

С разрастването и разширяването на тематиката на изследванията значително се усложнява и вътрешната структура на Географския институт. Сега той се състои от 12 научни отдела (секции): физическа география и геофизика на ландшафта, география на почвата и геохимия на ландшафта, биогеография, хидрология, климатология, картография, инженерно-географски проблеми, икономическа география на СССР и социалистическите страни, два отдела по география на задграничните капиталистически и развиващи се страни.<sup>1</sup> Някои отдели имат в своя състав и специални лаборатории (например стереофотограметрия, полинология, геохимия и др.). Освен това от Географския институт са организирани и Курският опитно-експериментален стационар и Полярно-Уралската станция.

За 50 години от своето съществуване Географският институт се превърна в един от най-големите в света центрове за географски изследвания. В него работят 1 академик, 2-ма член-кореспонденти, 35 доктори и около 130 кандидати на науките. Редица сътрудници през различни години са удостоени с държавни премии (И. П. Герасимов, П. М. Борисов, В. П. Гричук, Б. Л. Дзердзеевски, С. В. Зон, Е. М. Мурзаев, Б. А. Федорович).

Печатната продукция във вид на трудове, сборници, монографии и статии в списанията достига 1000 печатни коли в годината.

В Географския институт са се формирали известни школи и крупни научни направления: по общо земледевие и физика на географската зоналност (А. А. Григориев), по конструктивна география и методика на преобразуването на природата на крупни региони (И. П. Герасимов, С. Ю. Гелер, В. Н. Куниин), по инженерно ландшафтоведение (В. С. Преображенски), по геофизика на ландшафта (Д. Л. Арманд), физико-географско страноведение (Е. М. Мурзаев, Г. Д. Рихтер), структурна геоморфология и съвременни тектонски движения (И. П. Герасимов, Ю. А. Мещеряков), регионална геоморфология (А. Г. Доскач, Н. В. Думитрашко, Б. А. Федорович), глациология (Г. А. Авсюк, П. А. Шумски), снеговедение (Г. Д. Рихтер), воден баланс (М. И. Лвович), флукутация на климата (Б. Л. Дзердзеевски), типове време в климата (Е. Е. Федоров, Л. А. Чубуков), зооценология (А. Н. Формозов, Ю. А. Исаков), географско почвознание (И. П. Герасимов, С. В. Зон, В. М. Фридланд), икономгеографски проблеми (И. В. Комар, М. И. Помус), икономическа оценка на природните ресурси (А. А. Минц), география на задграничните страни (К. М. Попов, В. М. Гохман), история на географията (Д. М. Лебедев) и цяла редица други.

В качеството си на централно академично учреждение Географският институт стана инициатор за създаването на самостоятелни институти и географски сектори в системата на академичните на науките в съюзните републики — Грузия, Армения, Азербайджан, Тюркмения, Киргизия, Казахстан, Украйна, а също така в Сибир и Далечния Изток. Важно място в неговата дейност съставлява подготовката на висококвалифицирани географски кадри — доктори и кандидати на науките, както и координацията на научните изследвания в областта на географията в Съветския съюз.

Значително внимание Географският институт отделя на задграничните страни. През последните години са излезли от печат около 50 различни монографии и сборници, посветени на природните ресурси и стопанството на задгранични територии. Заслужава да се подчертаят съвместните комплексни изследвания, проведени с географите от България, Китай, Монголия, Румъния, завършващи с крупни научни монографии. Съвместни работи по отделни проблеми се провеждат също така и с учени от Полша, Германската демократична република, Куба.

Петдест години, това не е особено дълъг период в живота на едно научно учреждение. За това време обаче колективът на Географския институт на АН СССР силно нарасна, постигна големи успехи и продължава плодотворно да се труди на попрището на съветската конструктивна география,

<sup>1</sup>В различни години в системата на института съществуваха отдели по лимнология, по география на страните с народна демокрация, по методика на преобразуването на природата, по история на географията; подмосковски физикогеографски стационар; Тяньцзинанска планинска физикогеографска станция.