

Земноповърхни форми въ долината на р. Мжти-виръ

отъ Ив. Батаклиевъ

У В О Д Ъ

Рѣка Мжти-виръ извира отъ Вакарелската планина¹⁾, тече презъ Ихтиманското поле, следъ което връзва долината си между Бѣлишката планина и Еледжикъ и се влива въ Тополница. Нейната дължина е 53 клм. Тя е изцѣло вътрешна рѣка на Ихтиманска Срѣдна-гора. Долината ѝ се намира въ срѣдата на последната. Тя прави най-много за раздѣлянето на Ихтиманска Срѣдна-гора на 4 дѣла: Бѣлишка планина, Еледжикъ, Кара-баиръ и Вакарелска планина.

Долината на р. Мжти-виръ се състои отъ две рѣзко различаващи се по земноповърхни форми, строежъ и произходъ части (ландшафти): котловинна и проломна²⁾. Котловинната е Ихтиманското поле, а проломната частъ — проломътъ между Бѣлишката планина и Еледжикъ. Отличителното за Мжти-виръ е, че, противно на нормалния редъ, има по-напредъ котловинната частъ отъ своята долина и долно течение, а следъ това проломната и горно течение. По-важната частъ е зеленото и хубаво Ихтиманско поле. То е частъ отъ котловинния ландшафтъ на Югозападна България. Въ тази област на България се гнѣздятъ множество котловини, които, наистина, си приличатъ по своето географско устройство и произходъ, но иматъ и доста различие въ това отношение. Насъ тукъ ни интересуватъ земноповърхнитѣ форми, строежа и произхода на Ихтиманското поле, чрезъ които то показва известна разлика къмъ околнитѣ полета.

Не може да остане неотбелязано тукъ, въ увода, голѣмото съобщително значение на Ихтиманското поле, като голѣма негативна форма въ посоката на най-оживенитѣ съобщения въ България. Презъ него минава диагоналия пѣтъ отъ Срѣдна Европа за Цариградъ, който датува още отъ римско време съ станция при гр. Ихтиманъ *Mansio Egerica*. То улеснява съобщенията между София и Тракийската низина и днесъ презъ него ставатъ най-оживенитѣ желѣзопѣтни и шосейни съобщения въ България.

Твърде голѣмъ интересъ съ своитѣ земноповърхни форми и произходъ представя и проломната частъ на Мжти-вирската долина. Рѣка Мжти-виръ неестествено при напушането на Ихтиманското поле, вмѣсто да се отправи на Ю. И. презъ Сулу-дервентъ къмъ Марица, за което отговарятъ височиннитѣ отношения на ограднитѣ рѣтове на Ихтиманското поле, чупи посоката си къмъ С. И. и се връзва въ Срѣдно-горския лабиринтъ, за да търси Тополница и се влѣе незабелязано въ нея. Много сж у насъ рѣкитѣ,

¹⁾ Тази обширна частъ отъ Ихтиманска Срѣдна-гора, която се простира между Бѣлишката планина и Чукурѣвското и Чамурлийско поле съ дължина по права въздушна линия 20 клм. и между Софийското и Ихтиманско поле съ ширина 16 клм., обикновено се нарича въ нашата географска литература съ името Вакарелски височини. Но въ нея съвсемъ не изпъкватъ отдѣлни височини; тя има свойственъ заравненъ характеръ. Освенъ това, както се вижда отъ размѣритѣ ѝ, тя заема голѣмо пространство. Ето защо, много по-правилно би било да се схваща, като цѣлостна планина и да се нарича Вакарелска планина.

²⁾ Употрѣбяме тукъ думата „долина“ въ най-широкъ смисълъ, като порѣчие и разбираме и котловината и пролома — сжщинската долина, както напр. общо подъ „долина на Марица“ разбираме и низината ѝ. Въ тѣсенъ смисълъ на думата, разбира се, долина е улевидна вдлѣбнатина.

чиято посока на течение не отговаря на днешния релефъ и главенъ наклонъ на земитъ, презъ които тѣ текатъ. Съ това тѣ показватъ, че тѣхнитѣ долини сж остатъци отъ долинни системи на стара земна повърхнина съ орографски отношения съвсемъ различаващи се отъ сегашнитѣ; значи, рѣкитѣ сж по-стари отъ днешния релефъ. Така Искъръ, като извира отъ Рила, за да се влѣе въ Дунава, трѣбва да пресѣче изпрѣчилитѣ се предъ нея Сръдна-гора и Стара-планина. Тополница не тече презъ Златишко-Пирдопското поле, а въ севернитѣ склонове на Сръдна-гора и следъ това съ южна посока пресича Сръдна-гора. Чрезъ земноповърхнитѣ форми и произхода на Мжти-вирския проломъ и Ихтиманското поле ще ни станатъ ясни причинитѣ за своеобразната посока на течение на р. Мжти-виръ.

Ако голѣмото антропогеографско значение на Ихтиманското поле се състои въ съобщенията, то това на пролома се състои въ създадения проектъ за направа въ него на язовиръ, чрезъ който да се напоява долината на Тополница въ Т.-Пазарджишкото поле. Наистина, това културно-стопанско начинание се малко отлага, но, рано или късно, то ще бжде първо по своя родъ въ България.

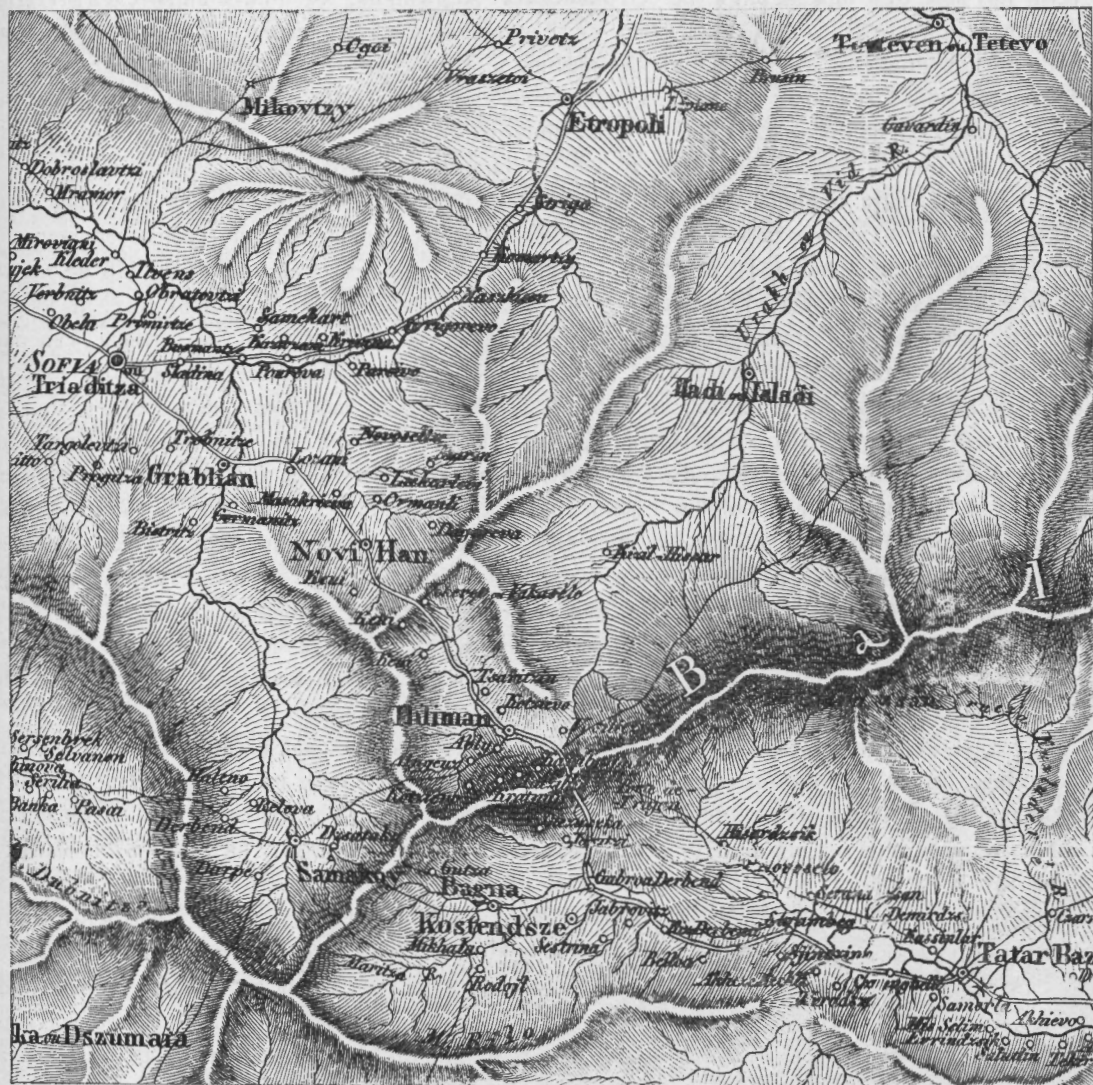
Заблуждения въ миналото относно посоката на р. Мжти-виръ. Преди да минемъ къмъ земноповърхнитѣ форми, строежа и произхода на Мжти-вирската долина, нека се спремъ на заблужденията въ миналото относно положението на р. Мжти-виръ къмъ рѣкитѣ на северъ и на югъ отъ Ихтиманска Сръдна-гора. Защото, трѣбва да забележа, че и днесъ чрезъ картата на желѣзницитѣ въ България прикачена въ пѣтнишкитѣ вагони отъ дирекцията на желѣзницитѣ се шири още съ нищо неоправданото вече заблуждение, че Мжти-виръ тече презъ Сулу-дервентъ. Този въпросъ има своята история.

Известно е, че възъ основа на картитѣ на България отъ края на 18. вѣкъ е сжществувало заблуждение у чужденцитѣ относно положението на рѣкитѣ Мжти-виръ и Витъ. При все че мнозина чужденци-пѣтешественици, какъвто е билъ и Ами Буе, сж минавали по диагоналия пѣтъ на Балк. п-въ презъ Ихтиманско поле, тѣ не сж знаели истинската посока на Мжти-виръ следъ напуцането на Ихтиманско поле и сж смѣтали, че това е р. Витъ, нѣкои р. Осъмъ, която на северъ минава покрай Златица, пресича Балкана и се влива въ Дунава. Впрочемъ, това заблуждение е въ връзка съ друго относно посоката на Стара-планина въ западната ѝ частъ: смѣтало се е, че Сръдна Стара-планина въ западната посока се простира презъ Ихтиманска Сръдна-гора — Рила къмъ Адриатическо море. По-отдавна дори се е приемало, че цѣла Сръдна-гора е частъ отъ Стара-планина и че Марицината низина се е заключавала между Родопитѣ и Стара-планина. Градъ Ихтиманъ при тѣзи случаи е поставянъ ту на северъ (вижъ приложената карта на F. Fried, 1828 год., обр. 1.), ту на югъ отъ „Стара-планина“, въ зависимостъ отъ това, дали Стара-планина намирала „продължението“ си къмъ Рила — Адриатическо море презъ Еледжикъ или презъ Вакарелската планина. Въ по-старитѣ карти, именно тѣзи отъ 16. и 17. в., които сж много общи карти и съ голѣми грѣшки, положението на Ихтиманска Сръдна-гора, Мжти-виръ и гр. Ихтиманъ е съвсемъ неточно.

Споредъ Хохщетеръ, заблуждението относно посоката и положението на р. р. Мжти-виръ и Витъ води началото си отъ картата на Европейска Турция отъ Abbé Schimsk, издание на F. A. Schraembl, 1788 г., въ 12 листа, гдето се поставятъ изворитѣ на Витъ чакъ при Кюстендил¹⁾. Въ генералната карта на Румелия, Мореа и Босна отъ Венцеславъ Северинъ Жевуски, Виена, 1792 г., Витъ е отчасти вѣрно представенъ, като Ихтиманъ не лежи на Витъ, а само Златица.

¹⁾ Prof. Dr. F. von Hochstetter. Das Becken von Ichtiman und der falsche Wid. Mitt. der Kais. Königl. geogr. Gesellschaft in Wien, 1870, Bd. XIII, S. 289-293.

Въ нѣкои карти отъ началото на 19. вѣкъ истинското положение на р. Мжти-виръ до известна степенъ се установява. Въ картата „Der Europäische Theil des Türkischen Reichs“ отъ С. G. Reichard, съ мѣрка около 1:100.000, Nürnberg, 1821 г. и въ картата „Das Osmanische Europa oder die Europäische Turkey“ отъ С. F. Weiland, съ м. 1:100.000, Weimar, 1826 г., Ихтиманъ е пакъ на севернитѣ поли на Стара-планина, но едва докос-



Обр. 1. Изъ „Karte des Osmanischen Reiches“ на F. Fried, 1828 г.

натъ отъ р. Витъ. А въ картата на Lapie, „Carte Générale de la Turquie d'Europe“ en XV feuilles, м. 1:816.000, Витъ е напълно точно представенъ, само че Мжти-виръ, Ихтиманско дере нареченъ, е насоченъ въ южна посока да се влива въ Марица презъ Сулу-дервентъ. Но за изненада, въ картитѣ отъ сръдата на 19. вѣкъ: на Weiss (1829), Kierpert (1853), Petermann и Scheda заблуддението за Мжти-виръ и Витъ се отново възцарява, особено чрезъ картата на Weiss. Интересно е, че тази грѣшка за Мжти-виръ и Витъ сжествува и въ карта на България, Тракия и Македония отъ 1843 г. на българина А. X. Руссетъ, А въ картата на другъ българинъ, Д. Ангелидевъ, отъ 1862 г. тя е премахната. Едва въ 1863 г. Хр. Г. Дановъ издава въ 4 листа точна карта на Европейска Турция, съ която

се започва разсѣиването на заблудата. Къмъ 1870 г. Лежанъ и Хохщетеръ окончателно установяватъ точната посока на Мжти-виръ. Въ 1870 г. Кипертъ прави ново издание на картата си на Европейска Турция, гдето, вѣрвайки на авторитета на Лежанъ, се убеждава, че Витъ извира отъ севернитѣ склонове на Стара-планина и че нѣма нищо общо съ Мжти-виръ, но остава последната да се влива въ Марица въ Костенското поле. Хохщетеръ научава отъ инженеритѣ по Отомацката желѣзница, че Мжти-виръ следъ Ихтиманското поле отива къмъ северъ, но кжде свѣршва и тѣ не знаяли. Тогава той замолва австрийския консулъ въ Пловдивъ Хемпфлингъ да разпита по въпроса мѣстното население, по който начинъ се узнава най-после, че Мжти-виръ се влива на северъ въ р. Тополница и, че последната иде отъ Златишкото поле и се влива въ Марица при Пазарджикъ. За целта билъ разпитванъ и Хр. Г. Дановъ въ Пловдивъ¹⁾.

Основната причина за това заблуждение относно положението на Ихтиманското поле и посоката на Мжти-виръ се дължи, разбира се, на непознаване разпространението на Сръдна Стара-планина, Ихтиманска Сръдна гора и полетата между тѣхъ. Но не малка роля е изиграла въ това отношение р. Искъръ съ своята посока. Смѣтало се е, че както Искъръ започва отъ планинитѣ въ южнитѣ части на България и съ своята северна посока сѣче Стара-пл., за да стигне Дунава, така и Витъ може да започва отъ югъ и да сѣче на северъ гжсти планински вериги. Трѣбва да се забележи, че и днесъ проломитѣ на Мжти-виръ и Тополница въ Сръдна-гора сж още слабо изучени и останали, недостатъчно известни, защото сж трудно пребродими. Въ тѣхъ, по цѣлото имъ протежение, до преди нѣколко години нѣмаше коларски пжтища, а само пжтеки, които минаватъ горе по заравненитѣ части на височинитѣ. Коларскитѣ пжтища бѣха кжси, само за връзка между пролома и съседнитѣ колибарски селища. Едва презъ 1929 г. на едно кжсо разстояние въ началото на Мжтивирския проломъ се прокара коларски пжтъ за Муховскитѣ колиби. За непробродимитѣ скалисти тѣснини на Мжти-вирския проломъ, за неговитѣ гжсти гори и водитѣ на рѣката околното полско население винаги е имало необикновени, приказни понятия.

Нека още забележа, че пролома на Мжти-виръ и въ най-подробната и най-добра българска карта — реамболираната съ мѣрка 1:40,000 — не е вѣрно представенъ. Не е вѣрна нито посоката му и кривулитѣ му, нито наклона на склоноветѣ му. Хоризонталитѣ му изразяватъ наклонъ 10—15°, когато въ сжщностъ той тукъ не е по-малкъ отъ 45°, а на мѣста достига 60—70°. Но изобщо склоноветѣ въ цѣлия проломъ сж представени по-полегато, отколкото сж въ действителностъ; стръмнитѣ, намѣста почти отвесни откоси и конвексния имъ напрѣченъ разрѣзъ почти никжде не личи. Очевидно, рускитѣ топографи на времето не сж могли да проникнатъ навсѣкжде въ дивия проломъ, за да го сниматъ вѣрно, а и българскитѣ топографи при реамбулирането на картата съ м. 1:40000 не сж направили сжщото и ни даватъ такава погрѣшна карта. Подобно погрѣшно представяне на извънредно трудно-проходими проломи въ реамбулираната карта на България има и другаде. Такъвъ е случаятъ напр. съ Ели-дерския проломъ между Чепинското корито и гара Долене.

Строежъ и земноповърхни форми

Вакарелска планина

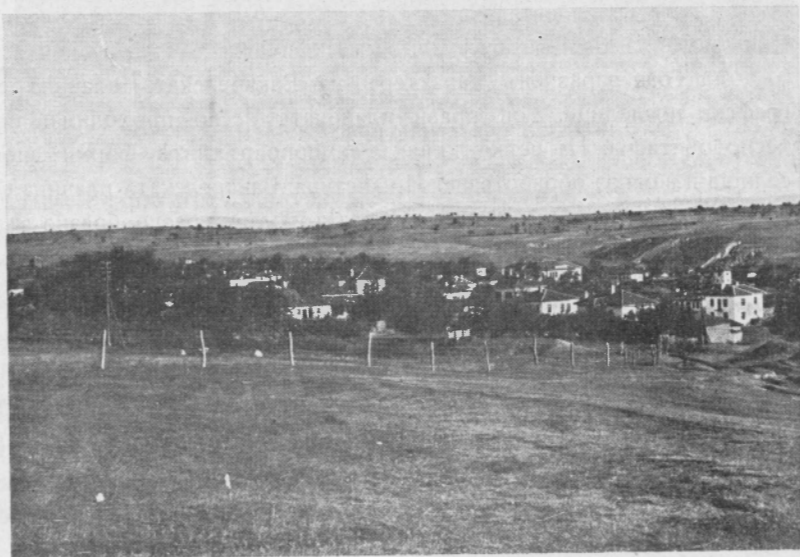
Мжти-виръ преди да навлѣзе въ Ихтиманското поле тече на доста дълго разстояние въ Вакарелската планина подъ име р. Баба. За това ни се налага най-напредъ да се занимаемъ съ строежа и формитѣ на тази планина. Баба извира отъ Даутица (1051 м.), най-високия връхъ въ южната частъ на Вакарелската планина. Следъ това,

¹⁾ Пакъ тамъ.

тя тече въ източна посока, къмъ срѣдата на планината, гдето последната отбелязва общо снишаване между севернитѣ си и южни части. Тукъ е Вакарелската седловина (800 м.), която е използвана за желѣзния пжтъ. Тукъ Баба приема рѣката, която иде отъ Вакарелската седловина и Рѣжанската рѣка (гранична рѣка между Вакарелската и Бѣлишка планина), следъ което се отправя въ Ихтиманското поле.

До като западната частъ отъ Вакарелската пл. — частъта отъ къмъ Софийското поле се състои отъ палеозойски шифери и триаски червени пѣсъчници, източната, гдето тече Баба, се състои изключително отъ по-стари кристалинни шифери. Главното разпространение на пластоветѣ имъ е С. З. — Ю. И. при наклонъ по-често на северъ, който обикновено е голѣмъ, 40—50°, дори и повече. Пластоветѣ образуватъ редъ силно пресувани антиклинали (гърбини), чиито горни части сж отнесени, по който начинъ планината е добила люспеста структура. Нека забележа още сега, че както въ цѣлата долина на Мжти-виръ, така и въ цѣла Ихтиманска Срѣдна-гора, преобладаватъ старитѣ кристалинни шифери и гнайса; масивнитѣ скали, като гранита и други видове скали се срѣщатъ като изключения. При това, С. З. — Ю. И. разпространение на пластоветѣ на кристалиннитѣ шифери е общо за цѣлата планина и отговаря на разпространението или посоката на самата нея. Такава е посоката и на осъта на Ихтиманското поле, която на С. З. се продължава презъ Вакарелската седловина въ Софийското поле, а на Ю. И. — презъ Траяновитѣ врата къмъ Т.-Пазарджишколо поле.

Срѣдна-гора е известна у насъ, като типична заравнена или заплатена планинска повърхнина (reperlain или Rumpffläche). Обаче, отъ нея именно Вакарелската пл. е най-типичната заравнена частъ. Нѣма да бжде дори преувеличено, ако кажемъ, че у насъ Вакарелската планина, наредъ съ Плана сж най-заравненитѣ планини. Вакарелската пл. представя обширно гърбище съ срѣдна височина около 900 м., което се издига надъ Софийското поле 300—350 м., а надъ Ихтиманското поле само 200—250 м. Тукъ-тамъ надъ заравненитѣ му плоскости безъ праволинейно било се издигатъ отдѣлни върхове, които едва достигатъ 1000—1050 м. Пжтникътъ по Вакарелската планина може да смѣтне, че се движи по висока равнина, гдето нищо не прѣчи на далечния му кржгзоръ. (Вижъ обр. 2). Тукъ липсватъ остри и скалисти върхове. Рѣтоветѣ и върховетѣ ѝ сж землисти; рѣдко се откриватъ по тѣхъ скали. А по-низкитѣ части, каквато е полето на с. Чамджасъ, сж изпълнени отъ де-

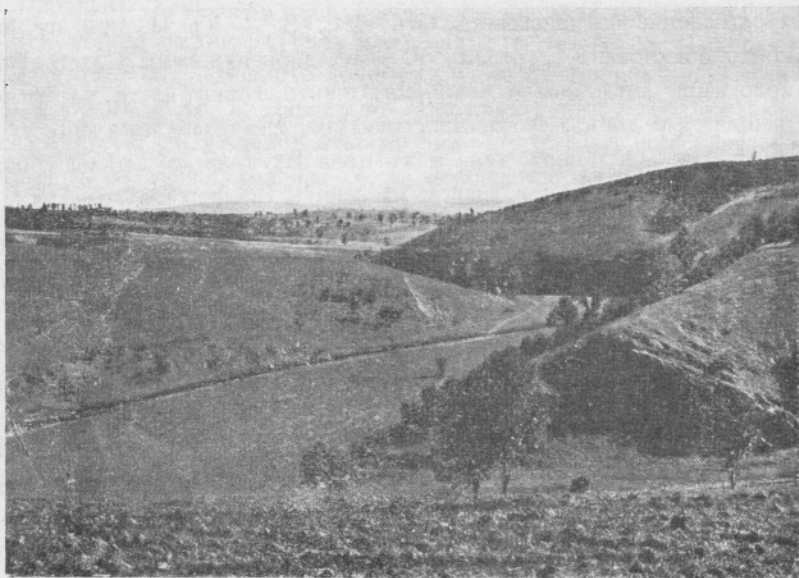


Обр. 2. Вакарелската планина при Вакарелскитѣ ханове.
Wakarel-Gebirge bei dem Dorf Wakarel.

бели млади наслаги (дилувиални и алувиални). Рѣкитѣ съ плитковрѣзанитѣ си долини малко допринасятъ за разнообразието на земно-повърхнитѣ форми и слабо нарушаватъ заравнения характеръ на Вакарелската планина. Тукъ липсватъ дълбокитѣ долини въ

Родопитѣ, Стара-планина и другаде. Въ горнитѣ си отдѣли долинитѣ сж най-плитки и широки. Такава е долината на р. Урка, южно отъ гара Вакарелѣ, долината на Чамджаската рѣка и др. Когато рѣкитѣ приближатъ ерозионнитѣ си базиси — Ихтиманското или Софийско поле — врѣзватъ вече по-дълбоки долини, особено тѣзи къмъ Софийското поле, което е 100 м. по-ниско отъ Ихтиманското. Долината на р. Баба е врѣзана 70—75 м. съ конвексенъ профилъ на склоноветѣ ѝ, които долу въ младата ѝ часть, до 35 м. ставатъ доста стрѣмни. (Виж. обр. 3).

Безспорно, този заравненъ характеръ на Вакарелската планина трѣбва да отдадемъ на продължителното ѝ отнасяне въ минали геологични времена и сравнително слабото ѝ издигане въ нови геологични времена, поради което ерозията и разчленяването не сж предизвикани къмъ по-усилена дейность. Нѣщо повече, намиратъ се мѣстни хлѣтвания, каквото е полето на Чамджасъ, които още повече отслабватъ дейността на ерозията.



Обр. 3. Долината на р. Баба. — Das Tal von Baba.

Разбира се, и скалниятъ съставъ на планината е отъ значение за заобленитѣ ѝ форми.

Този заравненъ характеръ на Вакарелската планина е съ важни антропогеографски последици. Той прави планината лесно проходима, но най-вече той я прави лесно обитаема. На всѣка крачка земноповърхнитѣ форми спомагатъ да се създадатъ селища и земя за обработване. И наистина, Вакарелската планина е изпълнена съ многобройнитѣ Вакарелски махали, които внасятъ голѣмо разнообразие въ ландшафта на планината.

Ихтиманско поле

Мжти-вирѣ навлиза въ Ихтиманско поле презъ северозападния му край, протича по срѣдата по цѣлото негово протежение и го напуща въ източния му край. Въ срѣдата на полето тя приема своя главенъ притокъ, р. Бозаланъ, който иде отъ югозападния край на полето. Ихтиманското поле представя една сравнително обширна котловина въ иначе не много голѣмата Ихтиманска Срѣдна-гора. То има пространство 106 кв. км., на което сж разположени 8 села и единъ градъ. Неговата форма можемъ да оприличимъ на равнобедренъ трижгълникъ, който е положенъ на едното си бедро. Основата на трижгълника представя склона на Вакарелската планина, едното бедро — южния склонъ на Ихтиманския рѣтъ отъ Бѣлишката планина, а другото, положеното бедро, представя северния склонъ на Кара-баирѣ. Върхътъ на трижгълника е на изтокъ, гдето се доближаватъ Кара-баирѣ и Еледжикъ, при седловинитѣ Разкрѣстъ за къмъ Сулу-дервентъ и Траяновата врата и Шукюръ-тепе само за Сулу-дервентъ. Трѣбва да се забележи, че бедрата на този трижгълникъ сж доста дълги и, че Ихтиманското поле има продъл-

говата форма, дължина 16 км. и срѣдна ширина 7 — 7.5 км. Това обстоятелство трѣбва да отдадемъ на строежа на Ихтиманска Срѣдна-гора, който както се спомена, се характеризира съ С. З. — Ю. И. разпространение на пластовеѣ. Затова такова разпространение (посока) иматъ, както позитивнитѣ форми (рътоветѣ) на планината, така и най-голѣмата ѣ негативна форма — Ихтиманското поле.

Ихтиманското поле се състои главно отъ дилувиални наслаги. Въ срѣдата на полето, гдето се разполагатъ сочни ливади и хубави нивя, тѣ сж глинестопѣсѣчни и иматъ 5 — 6 м. дебелина, а въ краищата му се състоятъ и отъ по-едри, чакълести и каменисти материали съ дебелина 20 — 25 м. Около леглата на Мжти-виръ и по-голѣмитѣ и притоци се простиратъ ивици отъ алувиални наслаги¹⁾ главно пѣсѣкъ, който напоследъкъ съ

обезлесяването на Вакарелската и Бѣлишката планина се довлача при прииждането на рѣкитѣ въ грамадни маси. Последнитѣ насипватъ плодородното поле и го опустошаватъ. За борба съ това голѣмо зло отъ скоро е регулирано леглото на Мжти-виръ и притоцитѣ ѣ.

Терциерни наслаги, респективно плиоценски, може да се каже, че има въ Ихтиманската котловина, но тѣ не сж на повърхността му както въ съседнитѣ котловини:

Софийската и Костен-

ската. Тукъ навсѣкжде тѣ сж покрити отъ дилувиума. Тѣ се състоятъ отъ сиворѣждиви силно сбити глинести пластове и се откриватъ и наблюдаватъ въ доловетѣ въ севернитѣ краища на котловината. Тукъ планинскитѣ рѣкички, следъ като сж врѣзали лесно долиникитѣ си въ по-ронливитѣ дилувиални наслаги, сж спрѣли на тѣхъ безъ успѣхъ за по-нататъшно врѣзване. Характерно е, че тукъ, въ края на котловината тѣ показватъ издигане.

Ихтиманското поле е отъ равнитѣ наши полета. То е особено равно въ западната си по-широка частъ. Неговиятъ наклонъ е срѣдно (50°), а увесѣтъ на Мжти-виръ въ него е $4^{\circ}/_{100}$. То е по-равно отъ съседнитѣ Софийско и Костенско полета, защото поне въ срѣдата си нѣма стѣпала или тераси, нито отъ езеренъ, нито отъ рѣченъ произходъ. На повърхността му, както се забеляза, не излизатъ никакви по-стари наслаги отъ дилувианитѣ. Това показва, че Ихтиманското поле е заето отъ потъване, въ който случай лесно подвижнитѣ дилувиални и алувиални материали сж го изравнили и продължаватъ да изравняватъ. Така е въ срѣдата му, дето има 640 м. надм. в. Въ краищата положението е друго. Тамъ то се издига постепенно до 700 м. А следъ това, до ограднитѣ рътове, то се издига бързо, намѣста дори съ 100 м. (800 абс. в.), по който начинъ се



Обр. 4. Ихтиманското поле и Кара-баиръ.
Das Backen von Ichtiman und Kara-Bair.

¹⁾ Въ геологичната карта на Г. Златарски и Г. Бончевъ е показано погрѣшно, че Ихтиманското поле е заето изключително отъ дилувиумъ.

образува едно котловинно стъпало — преходъ къмъ ограднитѣ рѣтове. Такива стъпала иматъ повечето наши полета. Важно е, че това стъпало въ Ихтиманското поле е най-високо, именно 100 м. въ северната крайнина на полето, до Ихтиманския рѣтъ, и въ югозападната му крайнина, гдето се събиратъ Кара-баиръ и Вакарелската планина. Въ южната крайнина, източната по-голѣма частъ на Кара-баиръ, то има височина срѣдно 50 м. А въ западната крайнина, къмъ Вакарелската планина, то почти липсва; тамъ отъ 700 м. височина на полето веднага се минава къмъ скалистия склонъ на планината. Това стъпало нѣма нищо общо съ нѣкакви езерни тераси, защото такива никжде не се срѣщатъ. То е произлѣзло отъ натрупване на дилувиални и отчасти алувиални наслаги, свлѣчени отъ издигачитѣ се планински склонове. Тѣзи наслаги, както видѣхме, тукъ иматъ най-голѣма дебелина. Въ състава на това стъпало сж влѣзли и наноситѣ кжжели въ крайнинитѣ на полето. Но височината на това стъпало зависи и отъ обстоятелството, дали то е увлѣчено отъ издигането на планинскитѣ склонове на ограднитѣ рѣтове, какъвто е случаятъ при Ихтиманския рѣтъ. Издигалитѣ се тукъ плиоценски пластове сж най-добро указание за това явление.

Равнинността и еднообразниятъ геологиченъ строежъ на Ихтиманското поле се нарушаватъ въ югозападната му частъ отъ Живковската могила, която съ кацналия върху голото ѝ и широко теме манастиръ Св. Духъ, привлича най-вече погледа на пжтуващия съ желѣзница презъ равното Ихтиманско поле. Тя е висока 40 м. надъ полето и се състои отъ кристалинни шифери, талкошифери и серпентинъ, чиито пластове показватъ С. З. — Ю. И. разпространение и наклонъ 50° на северъ. Тази могила представя една островна височина (Inselberg), каквито сж пловдивскитѣ тепета и др. Тя е отъ този видъ островни височини, които не се дължатъ на твърдостъта на скалитѣ имъ, а на тектонични причини, именно тя е остатъкъ отъ потънала частъ отъ съседния рѣтъ Кара-баиръ, съ който има еднакво разпространение и наклонъ на пластовеѣ. Въ югозападната частъ на полето се намира височината Калето, която само наподобява островна височина, защото не е напълно отдѣлена отъ съседнитѣ планини: Вакарелската и Кара-баиръ. Тя е по-висока отъ Живковската могила, има 885 м. в. или — 200 м. надъ полето.

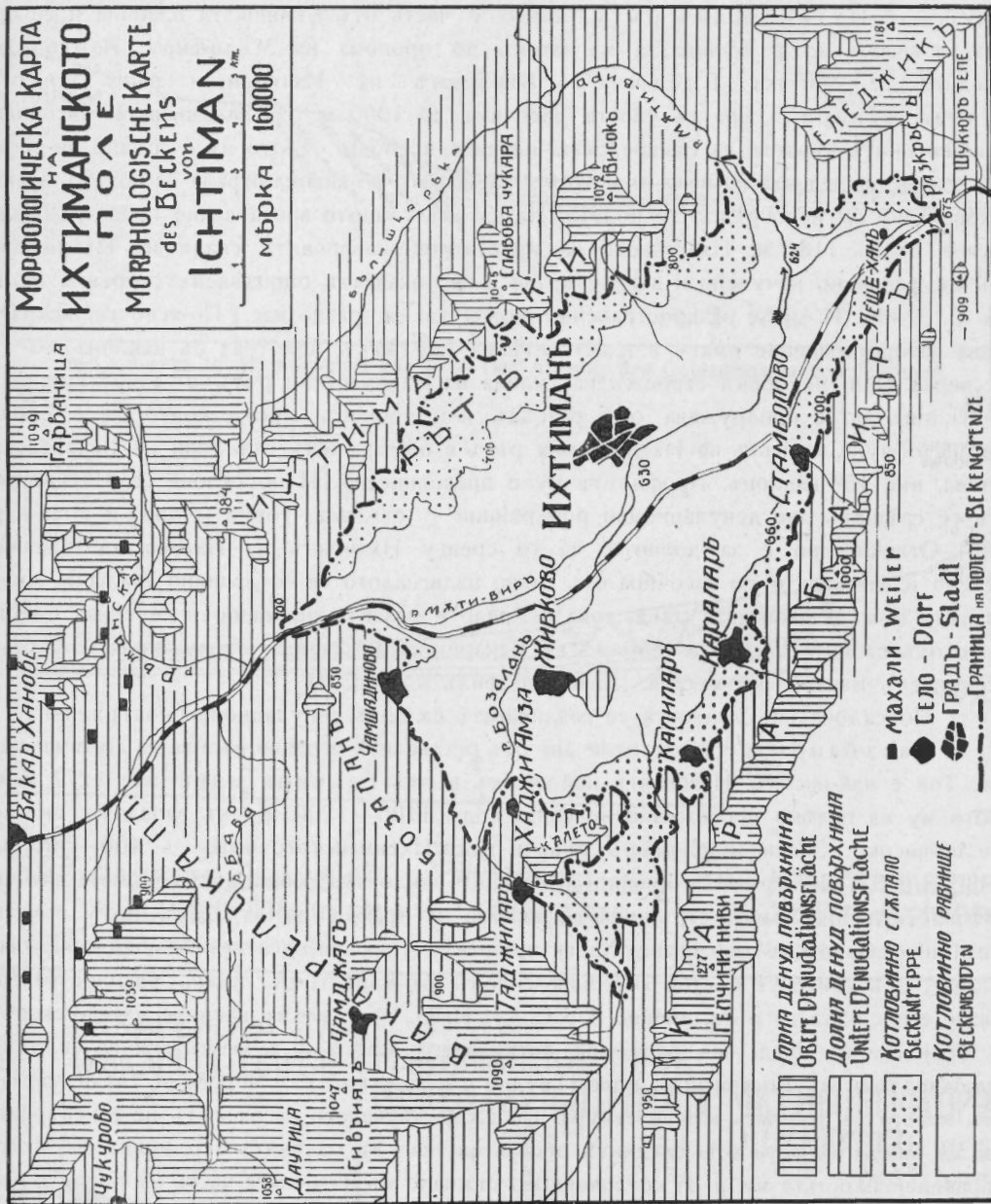
* * *

За да разберемъ формитѣ и произхода на Ихтиманското поле, трѣбва да разгледаме склоноветеѣ на ограднитѣ му планини.

Ихтиманското поле представя една сравнително плитка котловина. Тукъ ограднитѣ планини не стърчатъ така високо и величествено надъ котловината, както Витоша и Мургащъ надъ по-дълбоко хлътналото Софийско поле и Рила надъ сжщо подобното Костенско поле. До като въ последнитѣ котловини склоноветеѣ на ограднитѣ планини, стенитѣ на котловинитѣ, надминаватъ дори 1000 м. относителна височина, тѣзи на Ихтиманската котловина едва достигатъ 400 — 500 м. При 640 м. височина на котловината, Вакарелската планина се издига срѣдно до 900 м. Бѣлишката планина — 100 м. и Кара-баиръ — 1100 м. Но склоноветеѣ на ограднитѣ планини на Ихтиманското поле се различаватъ отъ своя страна помежду си не само по височина, а и по външенъ обликъ и строежъ.

Склонътъ на Вакарелската планина е съставенъ отъ кристалинни шифери, главно микашисти, които пластове съ своето С.-З. Ю.-И. разпространение излизатъ косо къмъ полето. Този склонъ е най-низъкъ. Въ срѣдата, гдето се очертава тектоничното огъване на планината, между Ихтиманското и Софийско поле, той се издига надъ полето едва 100 м. или 800 м. абс. в., а въ краищата, особено южния, къмъ връзката съ Кара-баиръ, достига 200 м. Следъ това идатъ заплатенитѣ обширни повърхнини, които достигатъ близо 900 м. и които могатъ да се схванатъ като долно ниво или стъпало по склона

на планината. Надъ тѣхъ се издигатъ ту незабелязано, ту отведнажъ разхвърляно до 1050 м. отдѣлнитѣ върхове на планината, които сж остатъкъ отъ горното, старото денудационно ниво на планината. (Вижъ морфол. карта, обр. 5). Отъ всички склонове на Ихтиманско поле, този на Вакарелската планина е най-полегатъ; той има наклонъ



Обр. 5.

отъ 5—10°. Профилътъ му е конкавенъ. Както се изтъкна по-напредъ, тукъ почти липсва котловинно стъпало. Наредъ съ това, характерно е обстоятелството, че рѣкитѣ текатъ въ по-слабо връзани долини; дори Мжти-виръ и притока ѝ Бозаланъ текатъ въ широки вече насипни долини, гдето акумулацията превишава отнасянето. Освенъ това, по този склонъ се срѣщатъ хлътнатини изпълнени съ дилувиални материали, каквито хлътнатини, споменахме по-напредъ, се намиратъ изъ цѣлата планина. Такава хлътнатина на склона е мѣстността Бозаланъ, западно отъ с. Чамшадиново, гдето склона достига едва 60 м. надъ

полето. Поради тази хлътнина въ склона, той не е праволинеенъ. Отъ всичко изложено за този склонъ на Ихтиманското поле се вижда, че той се дължи на издигане, съ слабъ нитензитетъ; при това, наредъ съ издигането имаме мѣстни потъвания, изпълнени съ млади материали, които допринасятъ за неговата полегатостъ и по-малка височина.

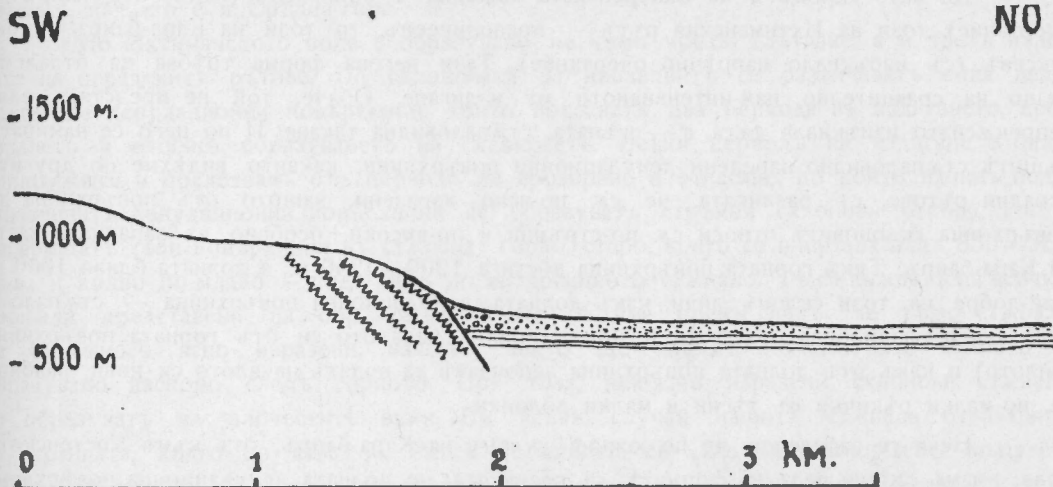
Отъ къмъ северъ за оградане на Ихтиманското поле служи рѣта срещу Ихтиманъ — Ихтиманския рѣтъ, който е частъ отъ Бѣлишката планина и се простира на северъ до р. Бѣлица, а на изтокъ до пролома на Мжти-виръ. Източно отъ последния се протака Еледжикъ. Върховетъ на Ихтимански рѣтъ Високъ, Славова чукара и др. съ своята височина до 1050 м. не надминаватъ височината на най-високитъ върхове на Вакарелската планина, но общо бѣлото му е срѣдно по-високо отъ това на последната. Освенъ това, той стърчи като по-висока ограда на полето, защото върховетъ му сж непосредно до полето. На изтокъ сжщото впечатление прави Еледжикъ съ своя връхъ 1181 м. Пластоветъ на кристалинно-шифровитъ скали на Ихтиманския рѣтъ сж различно начупени и денивелирани и не показватъ опредѣленъ строежъ. Но все пакъ С. З.—Ю. И. имъ разпространение може да се разпознае. По-ясно се вижда, че такова разпространение иматъ и пластоветъ на Еледжикъ, при това съ наклонъ 60—70° на северъ. При подобенъ строежъ на склона на Ихтиманския рѣтъ е допустимо, щото този склонъ да се придружава отъ разсѣдъ или процепъ, чрезъ които да е станало издигането му. Склонътъ на Ихтиманския рѣтъ е по-стръменъ отъ този на Вакарелската планина, има 15° наклонъ. Профилътъ му е праволинеенъ. И по склона на Ихтиманския рѣтъ се срѣщатъ две денудационни повърхнини — стжпала: горно (старо) и долно (помладо). Отличително е за долното, че то срещу Ихтиманъ на голѣмо протежение е стѣснено и застигнато по височина отъ силно издигналото се котловинно стжпало. Иначе, на западъ къмъ Ръжанската рѣка, това стжпало е развито нормално и се слива съ стжпалото отъ сжщата височина (850 м.) въ Вакарелската планина, върху което сж разположени редъ Вакарелски махали. (Вижъ профилъ в., обр. 6).

По склона на Еледжикъ се различаватъ сжщитъ денудационни повърхнини.

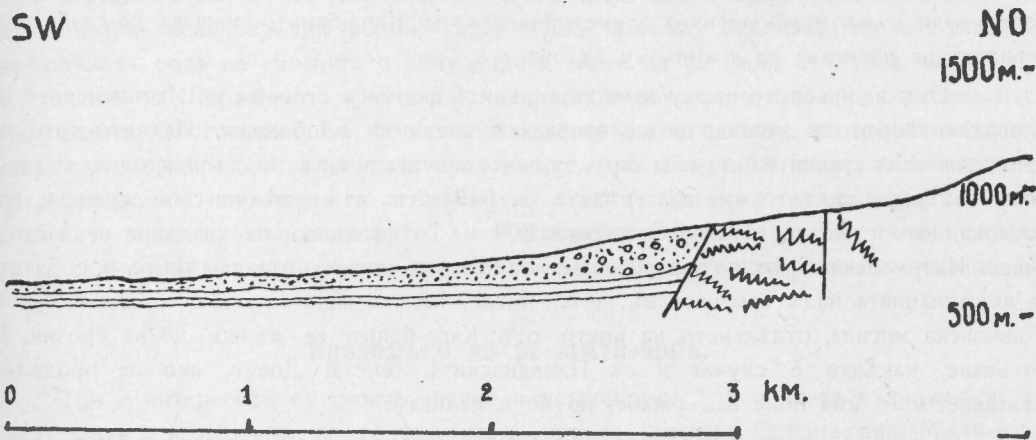
Кара-баиръ се твърде отличава отъ останалитъ оградни рѣтове на Ихтиманското поле. Той е най-високъ. Неговиятъ най-високъ връхъ Гелчини ниви има 1277 м. в.¹⁾ Бѣлото му на голѣмо протежение не слиза подъ 1100—1200 м.; въ западната си частъ то е по-високо. Значи, Кара-баиръ стърчи надъ Ихтиманското поле съ 400—500 м. в. Склонътъ му е най-стръменъ, именно срѣдно 30° наклонъ. Сравнително голѣмата височина на Кара-баиръ и голѣмата стрѣмнина на склона му трѣбва да отдадемъ безъ съмнение на най-интензивното му издигане. Характерно е, че гнайсовитъ и кристалинно-шифровитъ пластовете, отъ които се състои северния склонъ на Кара-баиръ, иматъ разпространение, каквато е посоката на рѣта, именно З. З. С.—И. И. Ю., при голѣмъ наклонъ къмъ северъ — 50°. Този склонъ представя бедро на антиклинала, която се губи въ южния склонъ на Кара-баиръ или въ Костенското поле. Трудно е и за него да се опредѣли, дали свръшва къмъ полето съ разсѣдъ или флексура. Но сжществуването на разсѣдъ не е невѣроятно. Това се вижда отчасти отъ следнитъ обстоятелства: 1) голѣмата стрѣмнина на склона, 2) праволинейността му и 3) котловинното стжпало въ източната частъ на Кара-баирския склонъ, както видѣхме е по-низко, което показва, че то е по-независимо и по-необхванато отъ издигането на Кара-баирския склонъ. Макаръ безъ особена стойностъ за сжществуването на разсѣдъ е и следното предание за нѣкогашенъ термаленъ изворъ. Населението сочи между селата Караларъ и Калиларъ, въ политъ на Кара-баиръ, мѣстностъ Банъ-алча (долъ на баня), гдето по предание се знае, че имало термаленъ изворъ и баня, но следъ нѣкое земетресение извора се загубилъ и банята била премахната.

¹⁾ Погрѣшно бѣше усвоено до сега, че Горно кале (1265 м.) е най-високия връхъ на Кара-баиръ.

а) Склонътъ на Кара-баиръ. — Der Abhang des Kara-Bair.



б) Склонътъ на Ихтиманския рътъ. — Der Abhang des Gebirgszuges von Ichtiman.

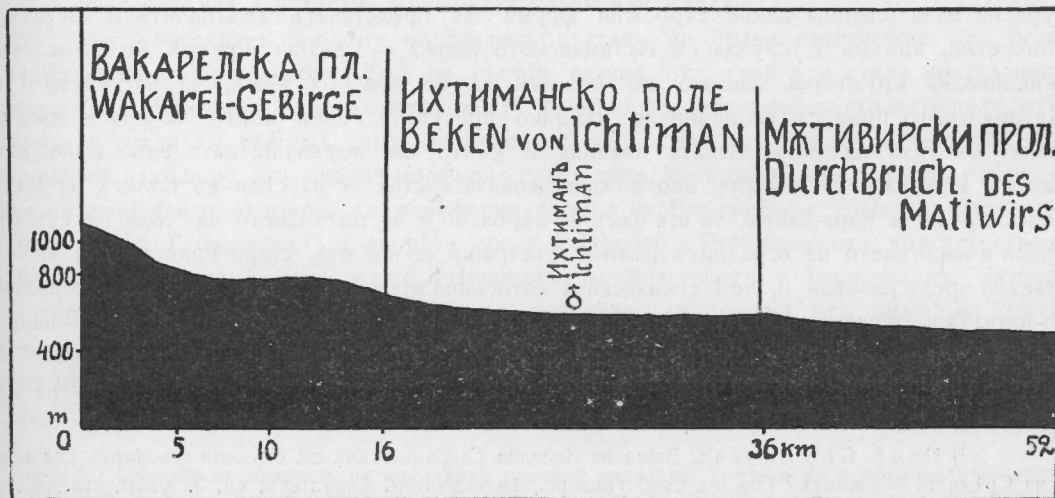


АЛУВИЙ ДИЛУВИЙ
 ALLUVIUM, DILUVIUM

 ПЛИОЦЕНЪ
 PLIOZÄN

 КРИСТАЛ. ШИФЕРИ
 KRISTAL-SCHIEFER

в) Надлъженъ профилъ на р. Мжти-виръ. — Längsprofil des Mätiwirlaufs.



Обр. 6. Профили. — Profile.

До като склонътъ на Вакарелската планина е конкавенъ (вдлъбнато напрѣчно очертание), този на Ихтиманския рътъ — праволинеенъ, то този на Кара-баиръ е конвексенъ (съ изпъкнало напрѣчно очертание). Тази негова форма трѣбва да отдадемъ сжщо на сравнително най-интензивното му издигане. Обаче, той не представя една непрекъснато изпъкнала джга, а — огъната, стжпаловидна такава. И по него се намиратъ сжщитѣ стжпаловидно наредени денудационни повърхнини, каквито видѣхме по другитѣ оградни рѣтове, съ разликата, че сж по-ясно изразени, защото отъ повърхнина до повърхнина склоновитѣ относно сж по-стрѣмни и по-високи, особено въ западната частъ на Кара-баиръ. Тукъ горната повърхнина достига 1200—1250 м., а долната близо 1000 м. Най-добре на този склонъ личи, какъ долната денудационна повърхнина — стжпало е нарѣзана и раздробена отъ рѣкитѣ, които водятъ началото си отъ горната повърхнина (бйлото) и какъ отъ долната повърхнина започватъ да водятъ началото си нови, разбира се, по-малки рѣкички съ тѣсни и малки долинки.

Нека се забележи, че по южния склонъ на Кара-баиръ, отъ къмъ Костенското поле, имаме сжщия редъ на формитѣ, съ разликата, че долната денудационна повърхнина е по-широка и изобщо цѣлия склонъ е по-широкъ и по-полегатъ. Това обстоятелство, което води къмъ морфологична асиметричностъ на Кара-баиръ, показва по-слаба интензивностъ на издигане на южния му склонъ.

Отъ изложеното върху земноповърхнитѣ форми и строежа на Ихтиманското поле и ограднитѣ рѣтове могатъ да се направятъ следнитѣ обобщения. Ихтиманското поле представя една сравнително равна структурно-седиментационна, но съ тектониченъ произходъ повърхнина, която има въ срѣдата си 640 м. в., а въ нѣкои свои краища, гдето котловинното стжпало е по-високо, дори 800 м. То се дължи на хлътване на частъ отъ бивша Ихтиманска Срѣдна-гора ленеplenъ. Това се вижда отъ голѣмото преобладание на акумулацията надъ ерозията въ него; после, това е явно и отъ островната височина Живковска могила, отдѣлянето на която отъ Кара-баиръ се дължи не на ерозия, а на потъване, какъвто е случая и съ Пловдивскитѣ тепета. Днесъ, ако не продължава хлътването, то има поне задържане, но не и издигане.

Важно е, като каква строежна (тектонична) форма е хлътнало Ихтиманското поле? Вакарелската планина има люспеста структура. Сжщата структура има и Кара-баиръ. Споредъ Н. Пушкаровъ¹⁾, севернитѣ части на Ихтиманска Срѣдна-гора, именно Бѣлишкия дѣлъ общо взетъ има сжщо люспеста структура. А споредъ проф. Ст. Бончевъ²⁾, структурата на цѣла Срѣдна-гора е люспеста. Пита се сега: при подобна структура на една планина какви строежни форми ще представятъ хлътналитѣ ѝ части или конкретно, какъвъ е случая съ Ихтиманското поле? — Едва-ли можемъ да имаме тукъ синклинална котловина, защото не можемъ да не предположимъ, че на мѣстото на Ихтиманското поле сж се намирали нѣколко пресувани гънки, които сж имали продължение въ тѣзи на Вакарелската планина и които сж потънали, като едно цѣло, като пакетъ. И макаръ да нѣмаме много явни доказателства за разсѣди въ политѣ на Ихтимански рътъ и Кара-баиръ, то все пакъ по-вѣроятно е, че потъването на този пакетъ отъ гънки и издигането на ограднитѣ рѣтове, състоящи се все отъ стари кристалинни маси, е станало чрезъ разсѣди и, че Ихтиманската котловина представя грабенъ. Както ще видимъ по-нататкъ, образуването на Ихтиманската котловина се дължи на епирогенетични движения. А споредъ Machatschek (вижъ статията му „Über epirogenetische Bewegungen“ въ Festband Alb. Penck, год. 1918, стр. 19 и 22) повечето епирогенетични движения на зем-

¹⁾ Проф. Ст. Бончевъ. Защо на Западна Стара-планина сж стрѣмни севернитѣ склонове, а на Срѣдната — южнитѣ? Год. на Соф. универс., физикоматем. факултетъ, кн. 3. XXIII, стр. 163.

²⁾ Пакъ тамъ,

ната кора сж свързани съ процеци и разсѣди, особено въ старитѣ твърде отнесени планини, каквато е и Срѣдна-гора.

Но Ихтиманското поле е образувано не само чрезъ хлътване, а и чрезъ издигане на ограднитѣ рѣтове. По склоноветѣ на последнитѣ се различаватъ една надъ друга две денудационни повърхнини, които показватъ два периода въ издигането, ерозирането и изобщо образуването на склоноветѣ. Всѣки периодъ на издигане е билъ придруженъ и последванъ отъ периодъ на ерозиране и отнасяне, по който начинъ подъ заравненитѣ денудационни повърхнини се образуватъ стръмни склонови откоси, които превръщатъ тѣзи повърхнини въ стжпала: горно, старо, което се очертава надъ 850—950 м. в., и долно по-младо — подъ него до котловинното стжпало. Тѣ се виждатъ на всички профили представени на обр. № 6. Нека се има предъ видъ, че тѣзи стжпала не сж много ясно изразени, защото, както ще видимъ по-нататъкъ, долното е образувано наскоро следъ горното. При това, най-ясно изразени склонови стжпала се образуватъ въ плочеститѣ земи. Въ всѣки случай нашитѣ стжпала отговарятъ на картината, която ни дава W. Penck въ книгата си „Die Morphologische Analyse“, 1924, Stuttgart, за образуване стжпала по склоноветѣ на нѣкои планини. Значи, склоноветѣ на ограднитѣ рѣтове на Ихтиманското поле представятъ ерозионни, но тектонично предиспониранни земноповърхни форми. Не е чудно помежду стжпалата да има разсѣди, но за голѣмата роля на ерозията и денудацията може да се сжди отъ това, че на горното стжпало на Кара-баиръ кристалинно-шифровата обвивка е напълно отнесена и се открива аплита. Обстоятелството, че стжпалата се срѣщатъ еднакво по всички склонове, показва, какво всички оградни рѣтове представятъ една област на издигане. Склоновитѣ стжпала заедно съ котловинното стжпало сж дали основата за създаване на стжпаловиденъ или терасовиденъ ландшафтъ въ Ихтиманска Срѣдна-гора. По тѣзи стжпала, както се спомена и както се вижда отъ приложената карта, сж наредени селищата.

Проломътъ на р. Мжти-виръ.

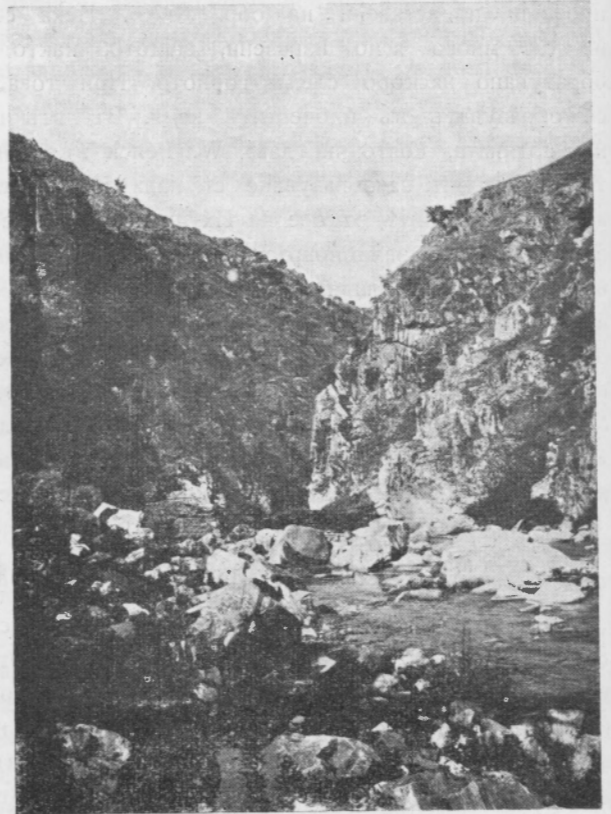
Той е интересенъ съ своята посока и устройство. Той ни дава възможность да се запознаемъ съ строежа на голѣма частъ отъ Ихтиманска Срѣдна-гора. Мжти-виръ неочаквано напуца видимо естествената си югоизточна посока къмъ Шукюръ-тепе (675 м.) и съ североизточна посока се връзва направо въ много по-високата планина, за да се влѣе въ Тополница и отъ тамъ да се свърже съ Пазарджишкото поле. Нейната долина тукъ заслужено се нарича проломъ, защото Мжти-виръ сѣче напрѣчно планината, като създава отъ нея две части: Бѣлишката планина и Еледжикъ.

Мжти-вирскиятъ проломъ по скаленъ съставъ не прави изключение отъ останала Ихтиманска Срѣдна-гора. Той се състои главно отъ гнайсъ и стари кристалинни шифери. За забелязване е, че въ него иматъ широко разпространение гранатошиферитѣ. Масивнитѣ скали сж съвсемъ слабо застжпени. На 4 клм. отъ входа на пролома има едно малко находище отъ кварцъ-порфири; следъ това, се срѣща, сжщо малко, диоритъ. Тѣзи масивни скали вѣроятно сж периферни дѣлове на Еледжишкия граниръ, какъвто е споредъ проф. Г. Бончевъ¹⁾ и диорита при с. с. Цѣрово и Поибрене, отъ другата страна на Еледжикъ. Твърде важно е, че строежътъ на пластоветѣ е неправиленъ. Разпространението и наклона на пластоветѣ сж напукани, кръстосани отъ кварцови жили, смачкани, на мѣста дори смлѣни. Отдѣлението за водитѣ при Министерството на земедѣлието не е могло да намѣри здравъ материалъ за постройка на проектирания въ Мжти-вирския проломъ язовиръ, както на времето при построяване на високия мостъ при

¹⁾ „Геологична възраст на масивнитѣ скали у насъ“ въ Трудове на природоизпитателното д-во, кн. XIII, 1928 г., стр. 48 и 49.

Побитъ камъкъ не сж намѣрени здрави мѣстни материали, а сж докарани такива (червенъ пѣсчникъ) чакъ отъ Стара-планина.

Мжтивирскиятъ проломъ е доста криволинеенъ. Той има 19 клм. дължина при 10 клм. по права въздушна посока. При това, той е скалистъ, тѣсенъ и трудно, почти невъзможно проходимъ¹⁾. Най-тѣсенъ е въ началото си на 4—5 клм. разстояние и особено въ края на сжщо такава разстояние. Тамъ въ края, дето започва тѣснината на пролома, последниятъ е каньоноподобенъ — има ширина нѣколко метра при отвесна височина на склона почти 20 м. (Вижъ обр. 7). Тукъ рѣката прави най-интересния си кривулъ, подобенъ на Янтриния при Търново, само че е много по-малъкъ, и именно на високото полуостровче, което загражда рѣката е построено Серсемъ-кале. Този най-голѣма тѣснина въ цѣлия проломъ трѣбва да отдадемъ на разпространението, наклона и състава на скалнитѣ пластове тукъ. Последнитѣ сж гнайсови и гранатошифрови, почти изправени и съ разпространение С. З. — Ю. И. — напрѣчно на рѣката; при това, тѣ сж по-здрави — премрежени отъ дебели кварцови жили и ганги. При устието проломътъ на Мжти-виръ е сжщо твърде тѣсенъ и не прави впечатление, че това е долина на най-голѣмия притокъ на Тополница. Сравнително, по-широка частъ на пролома е срѣдната, отъ мѣстото, гдето се влива въ Мжти-виръ Бѣлишката рѣка, до тѣснината при Серсемъ-кале. Предъ самата тази тѣснина пролома е най-широкъ и представя едно обширно коритище. (Вижъ обр. 8). Това именно съчетание, най-голѣмата тѣснина и най-голѣмото разширение въ необитаемия проломъ да бждатъ едно до друго е възбудило проекта за създаване на язовиръ за напояване на Пазарджишкото поле. Любопитно е, че 1858 г. при пороенъ дъждъ отъ голѣма маса свлѣчени материали тѣснината при Серсемъ-кале бива заприщена и се образува единъ естественъ язовиръ. Това събитие мѣстното население нарича „Потопа“. Но скоро естествения язъ не



Обр. 7. Проломътъ на р. Мжти-виръ при Серсемъ-кале.
Durchbruch des Mätiwirs.

¹⁾ Въпрѣки своята непроходимость Мжтивирскиятъ проломъ, както днесъ и въ минало историческо време е билъ обитаемъ. За това ни говорятъ остатъцитѣ отъ 2 срѣдновѣковни калета: Пчелинско кале (Алахойда) и Серсемъ кале. Второто се нарича така, защото се смѣта, че безъ всѣкакъвъ смисълъ е строено кале въ такава дива, непроходима и необитаема мѣстность. Споредъ проф. Мутафчиевъ, „Стари градища и друмове по Стрѣма и Тополница“, стр. 58 и 59, тѣзи калета сж строени за предвардане на обходитѣ които сж могли да станатъ изъ Пазарджишкото поле на винаги укрепения друмъ при Траяновитѣ врата. Разбира се, както днесъ, така и тогава пжтищата по долината на Мжти-виръ сж вървѣли горе по заравненитѣ части на склоноветѣ ѝ. Долу, покрай тѣсното и скалисто легло на рѣката на много мѣста е невъзможно да се прокара пжтъ.

²⁾ Името „Мжти-виръ“ произлиза отъ „Мжтни-виръ“.

могълъ да удържи напора на грамадната маса вода, пробива се и водата отведнажъ нахлува чрезъ Тополница въ Пазарджишкото поле, залива го и наводнява Пазарджикъ както никога. Това наводнение на Пазарджикъ е известно подъ името „Голъмата вода“.

Увесътъ на пролома е срѣденъ, 13⁰/₁₀₀. Рѣчното легло е почти безъ прагове и съ равномеренъ увесъ. То е скалисто и изпълнено съ срѣдни по голѣмина рѣчни материали. Разбира се, въ тѣснинитѣ преобладаватъ едритѣ материали, а въ разширенията, каквото е това предъ Серсемъ кале, чакълъ и пѣськъ. Отъ обезлесенитѣ наоколо височини се довлача вече доста наносенъ материалъ, съ който сж се запълнили доста дълбокитѣ вирове на рѣката, вирове които сж дали името на рѣката²). Но все пакъ ерозицията има надмощие надъ акумулацията. Това показва, че издигането на планината, съ което се бори рѣката, е още въ ходъ.

Склоноветѣ на пролома иматъ конвексенъ профилъ. Долу тѣ иматъ наклонъ срѣдно 45⁰ и твърде често до 60—70⁰, по който начинъ образуватъ V-видна долина.

Това е младата частъ на пролома, която има 70 м. височина надъ рѣчното легло. Но на мѣста тя достига 100 м. следъ това, нагоре склоноветѣ ставатъ полегати, като се очертава старата широка долина, и се преминава върху старата денудационна заравнена повърхнина, по която се издигатъ височини срѣдно 200 м. високи надъ рѣчното корито. На мѣста личатъ остатъци отъ старата долина, които сж напуснати при новото връзване на рѣката. Това е най-ясно при устието на Мжти-виръ.



Обр. 8. Проломътъ на Мжти-виръ предъ Серсемъ-кале.
Durchbruch des Mätŵirs.

Тукъ старата долина има по-права и прѣка посока презъ Поибренската махала Поленето за р. Тополница. По старата заравнена повърхнина сж разположени колибарскитѣ селища, Бѣлица, Мухово и Поибрене. Характерно е, че Мжти-вирскиятъ проломъ е беденъ на тераси. Въ началото му, гдето все бихме очаквали такива, поради съпротивлението, що е срѣщала рѣката отъ страна на планината, липсватъ такива. Тераси се намиратъ въ вътрешността на пролома съ височина 15 м. Но най-изразителна е терасата съ 8 м. въ коритообразното разширение предъ тѣснината при Серсемъ-кале. По склона на последното се намиратъ рѣчни материали до 18 м. височина.

Устройството на Мжтивирския проломъ не се различава отъ това на много други наши проломи, напр. отъ Родопскитѣ, защото се намира въ теренъ еднакъвъ на тѣхния — все кристалиненъ — и защото възрастта и начинътъ на образуването му е подобенъ сжщо на тѣхния. Разликата между тѣхъ е въ това, че Мжтивирскиятъ проломъ не е голѣмъ, колкото тѣхъ, защото въ Срѣдна гора рѣкитѣ сж малки, а и тектоничнитѣ процеси и въ връзка съ тѣхъ морфологичнитѣ форми сж по-дребни. Отъ горе-

изложеното е ясно, че въ развитието на този проломъ могат да се различатъ 2 периода: старъ, когато рѣката е текла по-свободно горе по заравнената повърхнина, и новъ, когато тя врѣзва бързо долината си въ планината и образува сщинската частъ на пролома. Безспорно, Мжти-вирскиятъ проломъ, както и други наши проломи, е младъ. За това ни даватъ указание: кривулестата му посока, малката му ширина, скалистото му и негладко легло, конвексната (изпъкналата) напрѣчна форма на склоноветъ му. Образването му се дължи, отъ една страна, на издигането на планината, и отъ друга на потъването на Ихтиманското поле и главно на Пазарджишкото — ерозионния базисъ на Тополница, въ която се влива Мжти-виръ. Това е единъ antecedентенъ проломъ, което се вижда, не само отъ обстоятелството, че навсѣкжде пролома има еднакво устройство, но и отъ това, че долината на най-голѣмия притокъ тукъ, Бѣлишката рѣка, има сщцото устройство.

Обобщение върху земноповърхнитѣ форми на Мжти-вирската долина съ огледъ къмъ възрастта имъ.

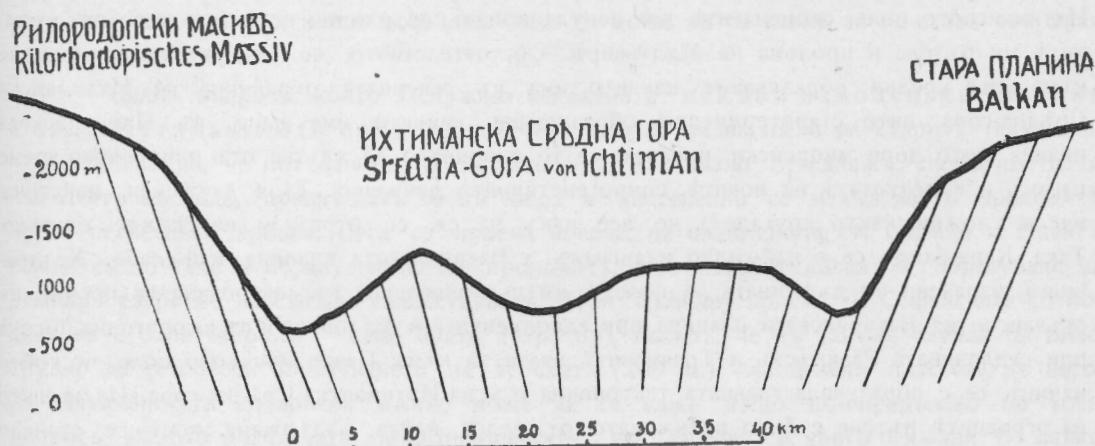
Изложенитѣ земноповърхни форми въ Мжти-вирската долина се срѣщатъ и въ околнитѣ ландшафти: Софийското поле и съседнитѣ му проломи, Костенското поле, па дори и въ Пазарджишкото поле. Разликата, обаче, най-напредъ се състои въ размѣритѣ имъ. Земноповърхнитѣ форми на Мжти-вирската долина иматъ срѣдни размѣри. Самата Ихтиманска Срѣдна-гора има срѣдна височина въ сравнение съ допиратитѣ я Стара-планина и Рилородопски масивъ. Нейното положение между тѣхъ е срѣдно, по-срѣдно отъ това на Централна и Източна Срѣдна гора. Пъкъ и въ геоложко отношение би могло да се види срѣдното ѝ положение. Мезозойскитѣ пластове въ северозападнитѣ покрайнини я доближаватъ до Стара-планина, а кристалнитѣ — до Рилородопския масивъ. Ихтиманското поле е срѣдно по голѣмина измежду другитѣ полета въ Югозападна България. А и по дълбочината на хлѣтването си заема срѣдно мѣсто. Ограднитѣ му рѣтове не сж много високи, но не сж и низки. По тѣхъ намираме 2 заравнени повърхнини — стѣпала, а по по-високитѣ наши планини — Витоша, Стара-пл., Родопитѣ — повече. До като въ Стара-пл. и Родопитѣ отъ една заравнена повърхнина до друга има 200—300—400 и повече метра височина, то тукъ въ Ихтиманска Срѣдна-гора — 100—200 метра.

За заобленостъта на формитѣ на Мжти-вирската долина, безспорно, сж допринесли не малко кристалинитѣ скали. Но, както срѣднитѣ размѣри на формитѣ, така и заобленостъта имъ се дължи главно на тектонични причини. Тукъ не сж ставали голѣми движения на земната повърхнина, та да сж предизвикани външнитѣ сили къмъ по-усилена дейность и създаване на по-голѣми и по-остри форми. Тукъ тектоничнитѣ движения сж умѣрени. Ихтиманска Срѣдна-гора е стисната между Стара-планина и Рилородопския масивъ, като въ клеци, приела е тѣхната посока на разпространение и се движи, би могло да се каже, по тѣхна воля. За това свидетелствата сж много. 1) Северозападно-югоизточното разпространение на пластоветѣ на планината. 2) а) Люспестата ѝ структура, добита отъ пресуването на гънкитѣ ѝ, като антиклиналнитѣ чела сж отнесени; б) намѣста имаме смачкване на пластоветѣ и структурно обезформяване на планината (въ Бѣлишката планина). 3) Като несамостояно движеща се маса, а — подъ влияние или увличане отъ силно издигачитѣ се Стара-пл. и Рилородопски масивъ, тя е отбелязала много по-малко издигане. 4) Плиткостъта и голѣмата надморска височина на Ихтиманската котловина бихме могли да отдадемъ на подържането ѝ отъ притисналитѣ я на около маси на планината.

Въ духа на всичко това относно тектоничнитѣ движения на Ихтиманската Срѣдна-гора е и заключението на проф. Албрехтъ Пенкъ за цѣла Срѣдна-гора, която противо-

поставя на Стара-планина и казва, че тя е една стабилна планинска маса срещу издигачата се Стара-планина¹⁾. Въ сщност и Срѣдна-гора се издига, но по-слабо.

Известно е, че въ нашата литература е въведенъ отъ професоритѣ Ст. Бончевъ²⁾ В. Радевъ и Н. Николовъ³⁾ възгледа, че Срѣдна-гора се движи къмъ северъ, поради натискъ отъ югъ, ето защо тя се е надхлъзнала по южния склонъ на Стара-планина и добила люспеста структура, съ наклонъ на люспитѣ (пластовѣ), естествено, на югъ. Той е въ съгласие съ общоприетото схващане, че при дошлия натискъ за нагъване на Стара-планина отъ Македонородопския масивъ, Срѣдна-гора е играла посрѣдническа роля. Наистина, отъ геоложния строежъ на севернитѣ крайнини на Ихтиманска и Централна Срѣдна-гора, друго заключение не може да се извади. Обаче сщиятъ строежъ и положение има Ихтиманска Срѣдна-гора и къмъ Рилородопския масивъ отъ Шипочанската седловина до Момина-Клисура, именно надхлъзване на люспитѣ ѝ по севернитѣ склонове на този масивъ съ наклонъ на северъ, какъвто е наклонътъ на всички пластовете на Кара-баиръ. Едва къмъ срѣдата на планината — въ Бѣлишкия дѣлъ — гдето, както видѣхме, геоложния строежъ е най-неопредѣленъ, става промѣната въ наклона на люспитѣ. (Вижъ приложения профилъ, обр. 9). При това положение, по-точно структурата на Ихти-



Обр. 9. Прегледенъ профилъ. — Schematisches Profil.

манска Срѣдна-гора е ветрилообразно-люспеста. Ясно е, че става проблематично обстоятелството, дали натиска за образуване на люспестата структура на Ихтим. Срѣдна-гора, пъкъ и изобщо за образуването и на самата планина иде само отъ югъ. И по вѣроятнo е, че планината се е намирала и се намира едновременно подъ два срещуположни натиска: единъ отъ къмъ Стара-планина и другъ отъ къмъ Рилородопския масивъ; както по-горе казахме, тя се намира като въ клещи между тѣхъ. Ихтиманска Срѣдна-гора въ геотектонично отношение е типична преходна зона между Стара-пл. и Македонородопския масивъ общо взетъ.

Когато разглеждаме движенията, на които е била подхвърлена Ихтиманска Срѣдна-гора, не е трудно да се убедимъ, че тѣ сж два вида: тангенциални и радиални или вертикални. Първитѣ датуватъ още отъ палеозанкума, когато ставатъ първитѣ

¹⁾ Geologische u morphologische Probleme in Bulgarien. „Der geologe“, № 38, Leipzig, 1925, S. 865.

²⁾ Защо на Западна Стара-планина сж стръмни севернитѣ склонове, а на Срѣдната — южнитѣ? стр. 163.

³⁾ Хидрогеологическо изучаване на областта около термалнитѣ извори въ Карловска околия (Хисарски, Карловски и Кара-сарлийски) сп. на Бѣлг. геол. д-во, год. I, кн. 1, стр. 29.

нагъвания и издигания на Рилородопския масивъ и на Стара-планина. Следващитѣ издигания на Рилородопския масивъ и нагъвания на Стара-пл. до срѣдата на терциера, които сж намалявали пространството между тѣхъ, сжщо сж се отразили тангенциално върху Ихтиманска Срѣдна-гора, по който начинъ се добила люспестата ѝ структура. Презъ този дълъгъ периодъ на нагъване и сравнително по-слабо издигане, Ихтиманска Срѣдна-гора е била подложена сжщевременно на ерозия, отнасяне и понижение и превърната въ пенепленъ, заравнена планинска земя. Като остатъкъ днесъ отъ тази земя можемъ да вземемъ върховетѣ и билнитѣ части на планината. До като въ Рилородопския масивъ по-интензивното издигане, освенъ че е причинило много по-голѣмата му височина, е било прекъсвано съ паузи и като резултатъ отъ това сж 4¹⁾ стари денудационни повърхнини, то тукъ такова нѣщо нѣма. Въ Ихтиманска Срѣдна-гора отъ палеозайкума до плиоцена се изработва една едничка денудационна повърхнина.

При такова състояние Ихтиманска Срѣдна-гора е била заварена въ плиоценско време отъ вертикални, епирогенетични движения, на които сж подложени, кои повече, кои по-малко, всички наши планини. На тѣзи именно движения, макаръ сжщо не твърде интензивни и сложни, поради тектоничната зависимостъ на Ихтиманска Срѣдна-гора отъ Рилородопския масивъ и Стара-Планина, се дължи днешната нейната височина и форми: Ихтиманското поле, споменатитѣ две денудационни повърхнини по склоноветѣ на ограднитѣ му рѣтове и пролома на Мжти-виръ. Обстоятелството, че въ Ихтиманското поле нѣма нито кредни образувания, каквито има въ северната крайнина на Ихтиманска Срѣдна-гора, нито старотерциерни образувания, каквито има напр. въ Пловдивската низина, нито дори миоценски, показва, че то е почнало да хлѣтва отъ плиоценско време насамъ и е резултатъ на новитѣ, епирогенетичнитѣ движения. Тѣзи движения, наистина, не сж сложни, както другаде²⁾, но все пакъ не сж се отразили навсѣкжде еднакво. Така, Кара-баиръ се е най-силно издигналъ, а Вакарелската планина най-слабо. Хлѣтванията, изразени по дължината на полето, иматъ проявление въ северозападна посока въ огъването на Вакарелската планина при едноименната ѝ седловина и въ югоизточна посока при седловината Разкрѣстъ и Траяновитѣ врата за къмъ Пазарджишкото поле, по който начинъ се е образувала главната тектонична ось на Ихтиманска Срѣдна-гора. Издигането на ограднитѣ рѣтове е било прекъснато отъ една пауза, задържане, което е станало причина за споменатитѣ по-напредъ два периода въ него и образуването на дветѣ денудационни повърхнини — стѣпала.

Въпросътъ по-нататкъ е за възрастта на тѣзи повърхнини — стѣпала. Тя може да се опредѣли по косвенъ начинъ, именно чрезъ възрастта на седиментнитѣ пластове на полето, които сж тѣхни (на стѣпалата) корелати (сѣотношения). Намиращитѣ се подъ дилувиалнитѣ наноси пластове отъ сбити, сиворѣждиви глини по стратиграфски съображения не можемъ да вземемъ за други, освенъ за плиоценски. Тѣ сж корелатъ на горната денудационна повърхнина — стѣпало. Както тази денудационна повърхнина-стѣпало, така и свлѣчениитѣ отъ нея следъ издигането ѝ глинести материали, трѣбва да вземемъ най-рано отъ първата половина на плиоцена, отъ понтийско време. Презъ това време става първото хлѣтване на Ихтиманското поле. Тази възраст на тѣзи материали въ Софийското поле имъ дава и Herbert Wilhelmu асистентъ по география въ Килския университетъ, въ работата си за земноповърхнитѣ форми на Искърската област („Die Oberflächenformen des Iskergebietes“ въ *Wissenschaftliche Veröffentlichungen des Museums für*

¹⁾ Д. Ярановъ. Разлогъ, сп. Макед. прегледъ, 1933 г., стр. 91.

²⁾ За Марицината низина и Родопитѣ вижъ: Alb. Burchard „Die Morphologie des Nordrandes der Rhodopen in Bulgarien“ въ *Jenaische Zeitschrift für Naturwissenschaft*, кн. 64, 1929, стр. 190 и 191, а за полетата околъ Рила и Пиринъ: H. Louis „Morphologische Studien in Südwest-Bulgarien“ 1930 год. стр. 57.

Länderkunde zu Leipzig, I, 1932, стр. 62, 63). Нека се има предъ видъ, обаче, че тази денудационна повърхнина крие въ себе си остатъци отъ старата денудационна повърхнина Сръдна-гора — пенеплена, които остатъци, както се споменава по-горе сж върховетъ и билнитъ части на планината и, че тя въ понтийско време се превръща въ стжпална денудационна повърхнина. Отъ това време е горната, широката частъ на Мжти-вирския проломъ. обстоятелството, че тѣзи материали сж дребнозърнести показва, че релефътъ на планината, при който тѣ сж образувани, е билъ низъкъ, слабо разчлененъ и, че полето е било още много слабо потънало, отколкото следъ това.

Дилувиалнитъ наноси сж съ най-сигурна възраст. Тѣ покриватъ почти цѣлото поле и съставятъ котловинното стжпало. Тѣ сж корелатъ на долната денудационна повърхнина — стжпало по склоноветъ на ограднитъ планини. А това значи, че тази стжпална повърхнина се е издигнала въ началото на дилувия или най-рано въ края на плиоцена, за да се отнесатъ отъ нея и наслагатъ въ полето дилувиалнитъ материали. Отъ това време насамъ се е очертала главно днешната форма на Ихтиманското поле. Презъ сжщото това време се е образувала тѣсната V-видната частъ на пролома на Мжти-виръ. Н. Wilhelmu въ споменатото по-горе съчинение засѣга Вакарелската планина и приема, че долната ѝ денудационна повърхнина за левентинска (втората половина на плиоцена). Но, както посочихъ, едва-ли може да се вземе за по-стара отъ края на левентинско време.

Единъ въпросъ, който заслужава внимание е: какъвъ плиоценски басейнъ е било Ихтиманското поле? Днесъ се отхвърля схващането на старитъ тектоници — катаклизмици, че потъването на котловинитъ е станало отведнажъ, следъ което се изпълватъ съ вода, превръщатъ се въ езера и постепенно се издълбаватъ проломитъ чрезъ регресивна ерозия. Сега се приема повече, че издиганията сж ставали и ставатъ бавно, сжщо така и образуването на проломитъ. Ето защо условия за образуване на дълбоки езера не навсѣкжде сжществуватъ. Дори Wilhelmu приема, че Софийската котловина не е била езеро, а — само блато (стр. 68), макаръ, че въ такъвъ случай би било трудно да се обясни образуването на дебелитъ (250 м.) плиоценски пластове въ него. За Ихтиманската котловина мжчно може да се каже нѣщо по-опредѣлено по този въпросъ, защото познанията ни за плиоценскитъ му пластове сж много оскждни. Въ всѣки случай, като имаме предъ видъ размѣритъ му и липсата на езерни тераси дори и въ началото на пролома, едва-ли би могло да се приеме, че то е било нѣкакъвъ дълбокъ басейнъ.

За да завършимъ, следъ като видѣхме какво е било развитието на Мжти-вирската долина, нека се спремъ на въпроса: защо Мжти-виръ не се изтича презъ Сулу-дервентъ, гдето щѣше да пресѣче седловината Шукюръ-тепе, която е само 50 м. по-висока отъ Ихтиманското поле, а сега пресича височини отъ 200 и повече метра? Този въпросъ за първи пжтъ научно е подигналъ Цвиичъ¹⁾. И той изказва твърдото предположение, че въ минало (плиоценско) геологично време водитъ на Ихтиманското поле сж се изтичали презъ Сулу-дервентъ; обаче, Мжти-виръ, чрезъ свой притокъ, съ усиленна регресивна ерозия, подхранена отъ потъването на Пазардж. поле, успѣла да проникне въ Ихтиманското поле и да обезглави Сулу-дере, която тече презъ Сулу-дервентъ.

Регресивната ерозия на Мжти-виръ е едничкия мотивъ на Цвиичъ въ полза на обезглавяването на Сулу-дере. Но много повече сж условията, които говорятъ противъ подобно нѣщо. Преди всичко, не по-малко силна регресивна ерозия е развила и Сулу-дере, защото и тя чрезъ Костенското поле и Момина-клисурата е свързана съ Пазар-

¹⁾ Основе за географију и геологију Македоније и Старе Србије, кн. I и II, год. 1906, стр. 569 и 570.

джишкото поле. При това, Сулу-дере е имала да сече много по-низката седловина Шукюръ-тепе отъ Бѣлишката пл., която сече Мжти-виръ. Така щото, Сулу-дере е щѣла да осуети обезглавяването си отъ Мжти-виръ, или най-малко щѣло е да се създаде бифуркация. Освенъ това, щомъ притокъ на Мжти-виръ е проникналъ въ Ихтиманското поле и обезглавилъ Сулу-дере, както приема Цвиичъ, то за начало на Мжти-виръ трѣбва да вземемъ Бѣлишката рѣка. Въ такъвъ случая въпросния притокъ съ дължина отъ Ихтиманския рѣтъ до мѣстото, гдето се събира съ Бѣлишката рѣка е много малкъ и не е въ състояние да извърши проникването въ Ихтиманското поле, още повече, че скалитѣ тукъ сж твърди. Сжщо така и малката Сулу-дере до сега не е могла да пресече Кара-баиръ и да навлѣзе въ Ихтиманското поле, въпрѣки обстоятелството, че тя е улеснена отъ процѣпъ, за който говорятъ минералнитѣ ѝ извори. Началото на Мжти-вирския проломъ е тѣсно и това би ни накарало да мислимъ, че това е най-младата частъ въ регресивното развитие на пролома. Но и отъ това заблуждение лесно се освобождаваме, като вземемъ предъ-видъ, че тукъ Мжти-виръ раздѣля Ихтиманския рѣтъ отъ Еледжикъ, които по своята височина изпъкватъ надъ околнитѣ рѣтове на Бѣлишката, или съ други думи казано: тѣ отговарятъ на антиклиналитѣ въ нагънатитѣ планини, гдето обикновено проломитѣ сж най-тѣсни и най-дълбоки.

Друго много важно обстоятелство противъ обезглавяването е следното. На мѣстото на „изоставеното“ легло на седловината Шукюръ-тепе отъ „обезглавената“ рѣка днесъ трѣбва да има рѣчни материали, а такива напълно липсватъ. Презъ 1931 и 1932 г. дирекцията на желѣзницитѣ направи прорѣзъ 10—15 м. дълбокъ въ Шукюръ-тепе, за да минаватъ по-лесно влаковетѣ. Въ профила, който откри този прорѣзъ сжщо не се намѣриха никакви следи отъ рѣчни материали. А Цвиичъ, който е минавалъ тукъ съ влака, твърди, че видѣлъ следи отъ долинско дъно — рѣчни материали.

Впрочемъ, недоумението отъ сегашнитѣ положения на Мжти-виръ и Сулу-дере лесно ще изчезне, като изхождаме отъ орографскитѣ отношения на Ихтиманска Сръдна-гора въ минало геологично време — именно отъ старата повърхнина, презъ която е текла Мжти-виръ преди образуването на Ихтиманското поле и която нѣма нищо общо съ сегашната. Казахъ въ началото, че р. Мжти-виръ е по-стара отъ днешнитѣ земноповърхни форми на долината ѝ. Тази стара повърхнина е бивша Сръдна-гора, преди появата на Ихтиманското поле, въ която р. Мжти-виръ е текла въ сжщата си посока и въ която е изработила антecedентния си проломъ. Днесъ низкитѣ седловини Разкръстъ и Шукюръ-тепе, които сж на главната тектонична ось на полето сж се появили късно; тѣ сж потънали отъ края на плиоцена насамъ, отъ когато главно датува днешното очертание, форми и ось на полето. Такъвъ е случая и съ Златишко-Пирдопското поле, гдето Тополница тече въ севернитѣ склонове на Сръдна-гора, вмѣсто въ покъсно появилото се поле. Шукюръ-тепе представя наносенъ кжжелъ на рѣкичката Дерулицата, която иде отъ Кара-баиръ. Този наносенъ кжжелъ възниква следъ потъването на Шукюръ-тепе; и дилувиалнитѣ му материали сж свидетелство за това. Значи, условията, за да тече Мжти-виръ презъ Шукюръ-тепе и Сулудервентъ сж на лице отъ дилувиума насамъ, а не презъ плиоцена, както смѣта Цвиичъ. Презъ плиоцена на мѣстото на Разкръстъ и Шукюръ-тепе сигурно е имало по-голѣма височина, отколкото Бѣлишката планина, презъ която не е могла да тече Мжти-виръ. Като се вземе предъ-видъ, че Цвиичъ е наблюдавалъ тѣзи явления отъ влака и ги е изучавалъ по карта, лесно се разбира отъ где иде заблуждението му.

Die Oberflächenformen des Mätiwirgebietes

(Morphologische Untersuchungen)

Der Mätivir ist der grösste rechte Nebenfluss der Topolnitza. Er entspringt auf dem Wakarelgebirge, fliesst durch das Becken von Ichtiman und zwängt sich dann zwischen dem Belitzagebirge und dem Eledžik hindurch, um in die Topolnitza zu münden. Er ist ein innerer Fluss des Sredna Gora von Ichtiman (Mittelgebirge von Ichtiman). Sein Gebiet besteht aus zwei Landschaften, die sich in ihren Oberflächenformen, ihrem Bau und ihrer Entstehung von einander unterscheiden, und zwar ist das eine beckenartig (das Becken von Ichtiman) und das andere durchbruchartig (Durchbruch zwischen dem Belitzagebirge und dem Eledžik.)

Der Mätivir ist durch seinen Lauf interessant, da dieser den Höhenverhältnissen und dem Gefälle des heutigen Reliefs des Sredna Gora von Ichtiman gar nicht entspricht. Dieser Umstand und die geringe Kenntnis der Beziehungen zwischen dem Sredna Gora und dem Balkan in der Türkenzeit waren des öfteren der Grund, warum viele Reisende und Forscher während der Türkenzeit den Mätivir mit dem Wit in Donaubulgarien verwechselten. Hochstetter hat zuerst diesen Irrtum aufgeklärt (Mitt. d. Geogr. Ges. Wien, 1870. Bd. XIII).

Das Becken von Ichtiman ist verhältnismässig flach und bildet eine dreieckige Form. Seine Oberfläche, die in der Mitte eine Höhe von 640 m. ü. d. M. aufweist, hat eine Ausdehnung von 106 qkm. Sie besteht hauptsächlich aus Diluvialablagerungen, während sich an den Flüssen entlang Alluvialablagerungen erstrecken. Unter den Diluvialablagerungen sind Tonschichten festgestellt worden, die wahrscheinlich aus der pliozänischen Zeit stammen. Der Flachheit des Beckens entspricht es, dass keine Fluss- oder Seeterrassen vorhanden sind. An den Rändern steigt es allmählich an und bildet mit den angeschwemmten Massen eine Beckentreppe.

Die Gebirgszüge, die das Becken von Ichtiman einschliessen, das Wakarelgebirge, der Kara-bair, das Belitzagebirge und der Eledžik übersteigen nicht 1000 bis 1200 m. Sie bestehen fast ausschliesslich aus Gneis und kristallinen Schiefen mit nordwestsüdöstlicher Schichtenstreichung und einem Einfallswinkel von 60 bis 70°. Im allgemeinen hat die Sredna Gora von Ichtiman eine Schuppenstruktur, die dem Druck der von dem Rilo-Rhodopenmassiv und dem Balkan her wirkenden Tangentialkräfte zu verdanken ist. Der Abhang des Kara-bair ist mit seiner konvexen Form der höchste und steilste — das Ergebnis einer verhältnismässig starken Erhebung. An den Abhängen aller umliegenden Gebirgszüge unterscheidet man zwei Denudationsflächen (Piedmonttreppe im Sinne von Walter Penck): eine obere über 900 m. und eine untere, unterhalb der ersteren. Sie sind entstanden durch die epirogenetische Bewegung, die das Gebirge seit dem Pliozän erfasst hat. Die obere, mit den pliozänischen, zusammengedrängten Tonschichten im Becken als Korrelat, ist pontischen Alters; die untere deren Korrelat die Diluvialbildungen sind, stammt aus dem Ausgang der levantinischen Zeit, vornehmlich aus dem Diluvium. Auf diesen Piedmonttreppen des Wakarelgebirges reihen sich die zahlreichen Häusergruppen der Weilersiedlung Wakarel. Das Becken von Ichtiman ist wahrscheinlich ein Graben. Als eine grosse Negativform im Sredna Gora von Ichtiman erleichtert es wesentlich den Verkehr von West- nach Ostbulgarien.

Der Mätivir verlässt das Becken von Ichtiman nicht in südöstlicher Richtung, wobei er den niedrigen Sattel Schukjur-Tepe durchschneidet und durch Sulu-Derwent in die Maritza

münden müsste, sondern er ändert plötzlich seine Richtung nach Nordosten und windet sich zwischen weit grösseren Höhen hindurch, um in die Topolnitza zu münden. Das hat Cvijić zu der Annahme veranlasst, dass der Matwir durch eine regressive Erosion Sulu-Dere enthauptet habe, was sich aber später als nicht richtig herausgestellt hat. Der Durchbruch des Mätiwir ist antezedent, mäandrisch und ohne viele Terrassen. An seinen Abhängen lassen sich auch zwei Denudationsflächen unterscheiden wie an den Abhängen des Beckens von Ichtiman.

Der Sredna-Gora von Ichtiman nimmt nach seiner Lage, Geotektonik und Morphologie eine Mittelstellung zwischen dem Rilo-Rhodopenmassiv und dem Balkan ein und trägt mit Recht seinen Namen.

Iw. Batakliw