

Климатът на Горнотракийската низина и памучната култура

отъ А. Ст. Бешковъ.

Воденитъ отъ десетки години насамъ метеорологически наблюдения даватъ основание да се разглежда басейна на горното течение на р. Марица, като една обособена климатична областъ. Не е трудно за наблюдателя да схване голъмитъ разлики, които съществуватъ въ вегетационната покривка на Горнотракийската равнина и тая на съседнитъ области, — разлики, обусловени преди всичко отъ климатични фактори.

Орографскитъ фактори обуславятъ въ значителна степенъ климата на нашата областъ.

Първата особеностъ на нашитъ орографски елементи, които сж въ тѣсна връзка съ Горнотракийската низина, е тѣхната западно-източна (респ. С. З. — Ю. И.) посока.

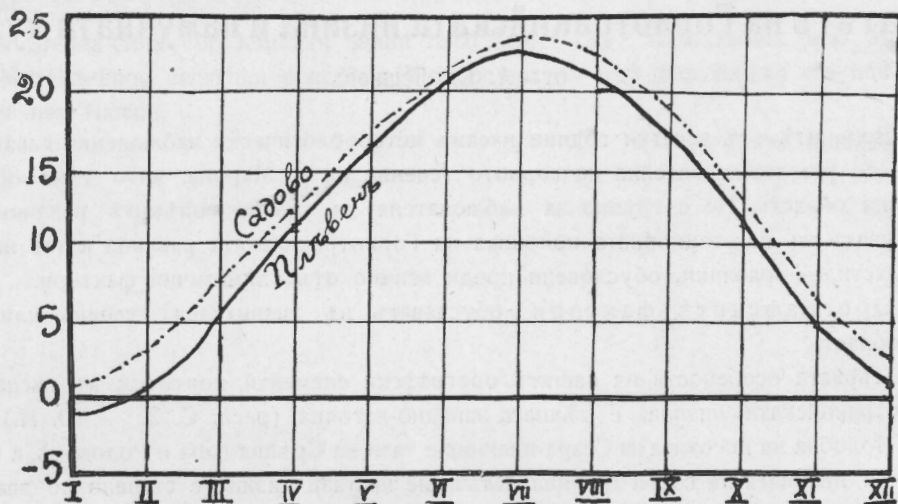
Подобна на посоката на Стара-планина е тази на Сръдна-гора и Родопитъ, а следователно и на низината на горна Марица. Хлътване на тази низина е станало по две главни дислокационни линии, изобщо съвпадащи съ политъ на дветъ планини — успоредни помежду си и съ посока западъ — изтокъ. Вънъ отъ тѣзи главни линии има и други второстепенни, които иматъ все сжщата посока. Презъ горния терциеръ по низинитъ се отлагатъ дебели слоеве езерни и крайбрѣжни отложения и даватъ предпоставкитъ на сегашната равнина. Тази равнинностъ и малката надморска височина (рѣдко надъ 200 метра) правятъ щото дейността на Марица, па и на повечето отъ притоцитъ ѝ въ равнината, да е по-скоро акумулативна, отколкото ерозивна.

Широчината на Горномаришката низина е сръдно около 45 км., а дължината ѝ, смѣтната отъ Сарамбей до западнитъ склонове на Сакаръ планина, Монастирскитъ и Свети Илииски хълмове — около 160 км. Но тѣй като намъ предстои да направимъ климатиченъ, а не морфологиченъ прегледъ, не е погрѣшно да се включатъ при разглеждането и тия части, които, разположени по на изтокъ, не се отличаватъ по надморската си височина и, главно, по климата си отъ нашата областъ. Това е толкова по-основателно, като се вземе предвидъ и обстоятелството, че статията ни има за целъ и изяснението на нѣкои стопански проблеми. Като така, следва да включимъ въ обсега на разглеждането и полетата: Айтоско, Карнобатско, Ямболско и Елховско.

Температура. Фактътъ, че Горнотракийската низина е заградена откъмъ северъ съ такъвъ мощенъ вѣтробранъ — Балкана — ни подсказва, че тя ще е значително по-топла отъ своята посестрима — Дунавската столова земя, която е нашироко открита къмъ северъ. Безъ да се спираме на обстоятелството, че Горнотракийската низина е по на югъ, ще споменемъ и това, че тя почти навсѣкжде е по-ниска отъ 200 метра. Така напримѣръ Татаръ-Пазарджикъ има надморска в сочина 205 м., Пловдивъ — 160, Садово — 150, Борисовградъ — 135, Хасково, както и Чирпанъ, разположени по-скоро въ слабо хълмисти области, иматъ по 165 м., респ. 170 м., Елхово — 130, Харманли — 85, а Свиленградъ — едва 65 метра надморска височина. Значи, Горнотракийската равнина е типична низина и това допринеся много за сравнително високата ѝ температура. Че е така, се вижда отъ всѣка една изотермална карта на България, независимо отъ това, дали изотермитъ сж редуцирани, или не. Сръдната годишна температура на Горнотракийската низина

е $13,5^{\circ}$ Ц., а редуцирането ѝ към морското равнище, предвидъ малката надморска височина, ще даде разлика отъ около $+ 0,5^{\circ}$ Ц.; изобщо, имаме единъ плюсь отъ около $1 - 1,5^{\circ}$ Ц. въ сравнение съ Северна България.

По-конкретна представа за значителната разлика въ температурата по месеци дава следната диаграма за годишния ходъ на температурата въ Садово и Плѣвентъ при еднаква надморска височина отъ около 130 м.



Разликата става по-очевидна, ако се вземе предвидъ, че Плѣвентъ има надморска височина 125 м., а Садово — 150 м. — нѣщо, което при редукция би дало единъ плюсь отъ още $0,1^{\circ} - 0,2^{\circ}$ за Садово.

Безспорно е, че по-високата си температура Тракия, пъкъ и цѣла Южна България дължатъ главно на Балкана. Това става ясно, щомъ се сравнятъ срѣднитѣ годишни температури на градоветѣ, разположени на югъ отъ Балкана съ тѣзи, разположени на северъ отъ него. При една нищожна дистанция отъ 30 — 40 км. разликата е често пжти около $1,5^{\circ}$ Ц за селища, разположени на еднаква височина, както е случая съ Габрово и Казанлъкъ. Тукъ, на $1/4^{\circ}$ географска ширина има презъ лѣтото и зимата разлика отъ около 2° Ц.¹⁾

Следната таблица дава прегледностъ за годишния ходъ на температурата на Горнотракийската низина, като въ сжщото време ни показва и годишнитѣ температурни амплитуди.

	I	II	III	IV	V	VI	VII	VIII	IX	X	XI	XII	Ампл.
Т. Пазарджикъ	0.5	2.5	6.0	11.1	16.9	20.5	23.1	22.4	18.0	12.8	6.0	2.6	22.6
Пловдивъ	0.9	3.0	7.4	12.2	17.3	21.0	23.4	22.8	18.7	13.2	6.7	2.8	22.5
Стара-Загора	0.6	3.7	6.7	11.8	17.2	20.8	23.7	23.5	19.4	14.6	7.2	2.4	23.1
Хасково	-0.5	2.9	6.4	11.7	17.1	20.6	23.4	23.0	18.6	13.2	6.3	2.6	23.9
Садово	-0.5	3.0	6.6	11.8	17.1	20.5	23.1	22.4	18.2	12.9	6.1	2.4	23.6

Навсѣкжде годишната амплитуда е надъ 20° Ц., а това означава, че климатътъ на нашата област, както почти въ цѣла България (съ изключение на планинитѣ и донѣкжде Черноморското крайбрѣжие), е континенталенъ. Но пъкъ, като се изключатъ пѣр-

¹⁾ К. Кировъ, Климатична скица на България, стр. 10.

витъ две области, никжде континенталността не е така слаба, и което е още по-важно, само въ черноморската област, по сръдна Струма и Горнотракийската низина (съ Казанлъшкото поле) сръдната януарска температура е надъ нулата. Това положение, обаче, не трѣбва да ни води къмъ прибързани заключения. Както се вижда отъ следнитѣ цифри, Тракийската низина има въ зимното полугодие много голѣмо преимущество предъ Дунавската столова земя.

	I	II	III	IV	V	VI	VII	VIII	IX	X	XI	XII
Плѣвень	-1.2	0.5	6.1	11.7	17.0	20.6	22.8	22.0	17.4	11.6	4.9	0.7
Пловдивъ	0.4	3.0	7.4	12.2	17.3	21.0	23.4	22.8	18.3	13.2	6.7	2.8
Разлика	1.6	2.5	1.3	1.5	0.3	0.4	0.6	0.8	1.3	1.6	1.8	2.1

Докато презъ лѣтото температурната разлика между тѣзи две области рѣдко стига 1°Ц., презъ зимата тя е около 2,5°Ц. Важното, обаче, е, че месецитѣ априлъ и септември — октомври показватъ въ Пловдивъ (респ. Тракия) единъ плюсъ отъ 1,5° респ. 1,3° и 1,6°Ц. А това е отъ много голѣмо значение за нѣкои сръдиземноморски растения, преди всичко за памука; неговата сѣитба се извършва обикновенно въ втората половина на априлъ, а беритбата му — въ края на септември и презъ първитѣ две декади (десетдневия) на октомври.

Другъ много важенъ факторъ сж ранитѣ и късни мразове и слани, които правятъ отглеждането на сръдиземноморскитѣ растения невъзможно, или поне рисковано. Тукъ, за щастие обстоятелствата сж твърде благоприятни. Това се вижда отъ следната таблица.¹⁾

	Сръдна дата на		Последенъ мразъ	Първи мразъ
	последния мразъ	първия мразъ	най-късниятъ терминъ	най-раниятъ терминъ
Сливенъ	30. III.	19. XI.	7. V. 1915	28. X. 1912
Ст. - Загора	26. III.	17. XI.	24. IV. 1902	22. X. 1912
Хасково	10. IV.	28. XI.	6. V. 1915	25. IX. 1902
Садово	4. IV.	2. XI.	27. IV. 1896	24. IX. 1902
Пловдивъ	24. III.	7. XI.	25. IV. 1912	19. X. 1911
Т.-Пазарджикъ	8. IV.	4. XI.	5. V. 1914	8. X. 1920

Сръднитѣ дати на последния и първия мразъ за Горнотракийската низина, както се вижда отъ таблицата, сж преди времето за посѣване, както и преди времето на събиране памука. Ако има нѣкои смущения на температурата, тѣ сж рѣдкость (1914 и 1915, респ. 1902 год.)

Единъ твърде важенъ моментъ въ случая е: дали сборътъ на сръднитѣ денонощни температури презъ вегетационния периодъ е достатъченъ за да узрѣ дадената растителна култура. Отговорътъ тукъ е напълно положителенъ. Така напримѣръ, сборътъ на сръднитѣ денонощни температури за Пловдивъ, за времето отъ 15 Априлъ до 25 Октомврий (дата на последната беритба на памука) е 3670° Ц., която сума е твърде близка до 3800° Ц. — необходими, споредъ досегашнитѣ изучвания, за пълното узрѣване на мѣстния памукъ.

¹⁾ Извлечение отъ календаря на Дирекцията на Метеорологията, 1931 год., стр. 116.

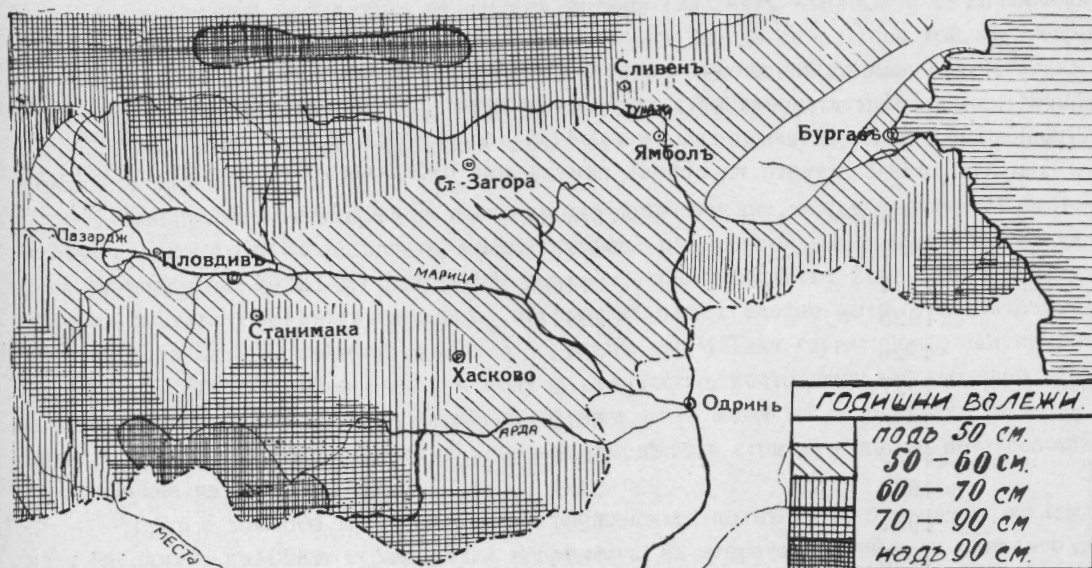
И така, температурнитѣ отношения сж почти напълно удовлетворителни за отглеждане на памука у насъ.

Вѣтрове. Отворена къмъ изтокъ и североизтокъ, зиме Горнотракийската низина, особено източната ѣ часть, се спохожда често отъ североизточнитѣ вѣтрове, които причиняватъ бързо понижение на температурата и натрупватъ голѣми снѣжни маси. Тогава нѣма разлика между Северна и Южна България; а това обстоятелство говори само по себе си: многогодишнитѣ срѣдиземноморски растения, които евентуално биха зрѣли въ нашата низина, ще измръзнатъ въ най-скоро време. Пишущиятъ тѣзи редове въ 1925 година има случая да констатира загиването на много лимониви и портокалови дръвчета въ областта Трапезунтъ—Батумъ. Тази област има срѣдна януарска температура $+5^{\circ}$ Ц., а въ въпросната зима, тя бѣ спаднала до -8° Ц. при господствуващи северни вѣтрове. Ясно е прочее, че за нашата област по тая причина едва ли ще може да се говори за отглеждане на срѣдиземноморски многогодишни растения. Може би, едно изключение и то чисто спорадично, да направи маслината. Вѣтроветѣ тукъ сж отъ значение доколкото иматъ влияние за повишение или понижение температурата и то главно по отношение понижението. Топлитѣ вѣтрове само помагатъ, особено ако сж презъ септемврий и октомврий. Отъ по-голѣмо значение тукъ сж валежитѣ, особено тѣхното разпредѣление въ връзка съ вегетационния периодъ.

Валежи. Както е известно, западната половина на Балканския полуостровъ има по-голѣми валежи отъ източната и южна негови части. България, която заема североизточната часть на полуострова, сжщо така има сравнително неголѣми валежи. Височината имъ възлиза на около 650 мм. годишно. Споредъ изчисленията на Г. Стайновъ, на пространство около 45,000 кв. клм. падатъ валежи срѣдно отъ 500 — 600 мм. годишно; върху 30,000 кв. км. — 600 — 700 мм.; на 14,000 кв. км. — 700 — 800 мм. и на около 6,000 кв. км. — или подъ 500, или надъ 800 мм. годишенъ валежъ. Първата, най-обширна област обхваща между другото и Горнотракийската низина. Тукъ валежното количество е 500 — 530 мм. годишно т. е. значително се различава отъ срѣдния годишенъ валежъ на странатѣ. Причината трѣбва да се търси преди всичко въ обстоятелството, че сравнително твърде низка, Тракийската низина е заобиколена съ планини, по които става конденсирането на воднитѣ пари. Проникващитѣ отъ северъ, югъ и западъ вѣтрове често сж твърде сухи, защото сж оставили влажността си въ видъ на валежи по съседнитѣ планини, а и източнитѣ и североизточни вѣтрове, освенъ че сж сухи, но и като такива, които идатъ отъ по-студени мѣста, се отдалечаватъ отъ точката на конденсирането. Че валежитѣ се усилватъ бърже въ областта на перифернитѣ планини и възвишения около Тракийската низина, се вижда отъ приложената карта на следната страница.

Както въ цѣла България, така и въ по-голѣмата часть отъ Тракия, преобладаватъ лѣтнитѣ валежи, или по-право: максимално валежно количество, макаръ и въ малкъкъ брой валежни дни, има презъ лѣтото. Това се дължи на факта, че презъ лѣтото има барометриченъ минимумъ въ срѣдна Азия, къмъ която се устремяватъ валежнитѣ атлантически вѣтрове; и тѣй като Балканскиятъ полуостровъ лежи на пѣтя имъ, настѣпването на голѣми валежи е обяснимо. Но не такива сж условията въ югоизточния край на Горна-Тракия. Тукъ подобно на Източна Тракия (Тракия подъ турска власть), влиянието на етезитѣ се чувствува. Следнитѣ данни даватъ да се разбере, че въ югоизточния край на Горнотракийската низина валежното количество презъ зимата е значително по-голѣмо отъ лѣтното, докато въ останалитѣ части имаме обратна картина.¹⁾

¹⁾ К. Кировъ, Климатична скица на България, стр. 23.



Станции	I	II	III	IV	V	VI	VII	VIII	IX	X	XI	XII	ГОД. Л. на КВ. М.
Т. Сеймень	38	35	39	40	49	72	40	38	26	40	53	38	505
Пловдивъ	36	31	39	40	59	62	52	41	38	39	50	34	521
Лкбимецъ	48	46	45	39	55	58	31	27	26	43	59	54	531
Ортакой	54	56	55	36	62	56	37	25	20	57	64	68	590

Липсата на голъми лѣтни валежи е едно много важно и благоприятно обстоятелство за зоната Любемець—Свиленградъ—Ортакой. Тукъ е мѣстото, на което може да се очаква бждещето развитие на слабо то ни още отглеждане на памукъ; както е известно, памукътъ изисква по-голъми валежи въ периода на растенето, докато презъ време на зрѣнето — късното лѣто и есенята — валежитъ трѣбва да сж малки. Именно на тия изисквания отговаря въпросната зона.

Когато се класифицира климатътъ на една област, визира се не само годишната температурна амплитуда, но и количеството и разпредѣлението на валежитъ презъ годината. Както е известно, въ Европа, съ океански климатъ, максимумътъ на валежитъ е презъ есенята, а въ континенталната частъ — презъ лѣтото. Тъй като България и частно нашата област иматъ максимално валежно количество презъ лѣтото, то тѣ и по този си признак трѣбва да се причислятъ къмъ странитъ съ континенталенъ климатъ. Колкото за малката частъ, въ която преобладаватъ зимнитъ валежи (Любемець—Свиленградъ—Ортакой, а сжщо и Петричъ) — може да се подчъртае безспорното влияние на етезиитъ, следователно на срѣдиземноморската климатична област.

Малкото валежно количество е една отъ причинитъ щото рандеманътъ на нашия памукъ (25—30 кгр. на декаръ) да не е голъмъ. Опититъ, обаче, показватъ, че при изкуствено напояване, каквото въ низината на Марица може да се проведе на много мѣста, реколтата става двойно по-голъма.

* * *

При повсемѣстния днешенъ стремежъ къмъ авархия, при една провеждана съ всички сили и срѣдства политиката за уравновесяване търговскитѣ баланси — би било голѣма грѣшка да се остави отглеждането на памука у насъ на досегашното му стѣпало. Въ производството на суровъ памукъ има отбелязанъ значителенъ успѣхъ:

Години	Засѣти ха.	Произв. квинтали
1908/12 ср.	775	1810
1924	2146	2704
1925	2941	4483
1926	3014	5007
1927	5152	7496
1928	5310	6968
1929	5575	9063
1930	5487	8132
1931	5297	10639
1932	7974	18224

Особено заслужава нашето внимание показанитѣ въ 1932 г. успѣхъ. После ще видимъ на какво се дължи той. Въ случая, най-напредъ ни интересува да видимъ по колко килограма памукъ се пада срѣдно годишно производство у насъ на глава отъ населението. Ако вземемъ за база най-добрата година — 1932, то пада се на човѣкъ по около 300 гр. суровъ памукъ, или 270 гр. прежда. Въ всѣки случай, срещу мѣстно производство отъ 1,800,000 кгр. ние имаме вносъ на памукъ (суровъ, 1931 год.) 3,059,895 кгр. и 6,473,725 кгр. памучни прежди. Отъ тукъ следва, че годишната употреба на суровъ памукъ и прежди у насъ е надъ 10,000,000 кгр. т. е. по 1.800 кгр. на човѣкъ или: само $\frac{1}{6}$ отъ нуждитѣ се покрива съ мѣстенъ памукъ и то при база 1932 година, отличаваща се съ необикновено разрастване на визираното производство. Вънъ отъ това имаме голѣма употреба на вносни памучни платове, конци и др. За получаване на споменатото по-горе количество отъ 10 мил. кгр. памукъ ще трѣбва и съответното увеличение на посѣвната площъ — тя ще трѣбва да достигне около 35,000 хектара, като се смѣта срѣденъ добивъ 27—30 кгр. влакно отъ декаръ. Впрочемъ, този приходъ би могълъ силно да се увеличи, ако се върши изкуствено напояване.

България внася памучни стоки за около 1 милиардъ лева годишно. Това е най-тежкото перо въ пасива на нашия търговски балансъ. За щастие, обаче, то е сравнително и най-леко отстранимо. И ако това отстраняване се извърши, нашиятъ търговски балансъ навѣрно ще се уравнoвеси, а твърде е възможно да показва за напредъ често пжти активно салдо.

Това е държавно-стопанскитѣ моментъ. Вторъ моментъ е частно-стопанскитѣ; доходна ли е памучната култура при нашитѣ условия и ще пристѣпи ли нашиятъ земеделецъ къмъ масово отглеждане на това текстилно растение? Отговорътъ, стига да се спазятъ известни условия, е положителенъ. Най-важното отъ тия условия е да се гарантира продажбата на получения памукъ Останалитѣ условия сж технически, психологически, случайни, но въ всѣки случай не тѣ сж мѣродавнитѣ. Направенитѣ калкулации доказватъ, че памукътъ изобщо не е по-доходенъ отъ тютюна, но затова пъкъ може да разчита на по-сигуренъ пазаръ въ рамкитѣ на страната.¹⁾

¹⁾ Ромъния, Полша, Италия, Франция и др. страни въ последнитѣ години сж прибѣгнали до засѣване на голѣми пространства съ тютюни, които макаръ и долнокачествени, се явяватъ все повече и повече пречка за харченето на нашитѣ тютюни. Италия даже вече изнася повече тютюни, отколкото внася,

Докато при продажбата на нашитѣ тютюни главниятъ въпросъ е да се спечели и задържи даденъ пазаръ, при памукътъ главната задача е да се пласира той въ мѣстния пазаръ; а както видѣхме, капацитетътъ на последния е още много голѣмъ. Недостатъкътъ на нашия памукъ е този, че отъ него не могатъ да се получатъ прежди отъ № 24 и нагоре (фини прежди); но последнитѣ възлизатъ на не повече отъ 15% отъ внасяното количество прежди.

Една решителна стѣпка бѣ постигнатото споразумение между предачнитѣ фабрики и Министерството на земедѣлието, представляваще памукопроизводителитѣ. По силата на това споразумение (1931 г.) фабрицитѣ закупватъ производството (два милиона кгр.) по цени на борсата Нью-Йоркъ за сортъ „Мидлингъ“ плюсъ вносно мито, отъ товарна гара, но тази цена да не е по-долу отъ 25 лв. за единъ кгр.¹⁾ Така гарантиранъ, памукопроизводителътъ засѣ по-голѣма площъ и получи количество, което вече действително приближава два милиона кгр. Въ тая насока и по този пѣтъ може да се очакватъ за напредъ нови успѣхи. Така ще се премехне у нашия земедѣлецъ страхътъ предъ неизвесността за пласиране на добитото влакно.

Тукъ е мѣстото да се спомене за стопанската политика по отношение отглеждането на памукъ въ нѣкои страни. Така напримѣръ, въ втората половина на миналото столѣтие Египетъ отъ експортѣръ на зърнени храни се обърна на вносителъ на такива; но затова пѣкъ, започна да произвежда и изнася грамадни количества памукъ, имащи несравнено по-голѣма стойностъ отъ тази на житнитѣ храни. Подобна е картината и въ западенъ Туркестанъ: отъ нѣколко години насамъ се прави всичко, за да се замѣстятъ житнитѣ растения съ други култури, преди всичко съ памукъ; по сѣщитѣ съображения биде прокарана новата дълга 1500 клм., сибирско-туркестанска желѣзопѣтна линия, която снабдявайки Туркестанъ съ ефтино сибирско жито, ще му даде възможностъ да отдѣли много по-голѣма площъ за памукъ, така потрѣбенъ за руската индустрия.

Такава задача е изправена и предъ нашето стопанство. Чрезъ разумно рѣководство и съдействие ще се достигне до положението, при което нашата памучна индустрия ще бжде въ голѣма степенъ независима отъ чужбина, ще се подобри поминѣкътъ на тракиеца, ще се даде стопанска база за развитието на памучната предачна индустрия и близкитѣ до нея тѣкачна индустрия, бояджийство, апретиране, добиване памучно масло и пр. Най-последно, отглеждането на една нова растителна култура създава често пѣти предпоставкитѣ за отглеждането на други нови растения, за вирѣнето на които има условия въ Горнотракийската низина.

¹⁾ Пазарни цени за суровия памукъ:

1928 — лв. 62.47; 1929 — лв. 59.58; 1930 — лв. 45.15; 1931 — лв. 32.38; 1933 — лв. 28.