

Емфеници

отъ Е. Петева - Филова

Явилата се около срѣдата на XVII в. всрѣдъ парижкитѣ аристократически кржгове мода да се смърка емфе (стритъ на прахъ тютюнъ) скоро се разпространява по цѣла Европа и особено много въ Франция, Белгия, Англия, Испания и Италия. Презъ XVIII в. тази парижка мода постепенно прониква у народнитѣ маси и става общоевропейски обичай, както днесъ пушенето. Емфе смъркатъ крале и кралици, папи, кардинали, абати, аристократи, поети, философи, обикновени граждани, както и хора отъ селата.

Следъ френската революция обаче този навикъ постепенно отстъпва мѣсто на пушенето и изчезва¹⁾.

За емфето се е създадала специална художествена индустрия — емфеницитѣ голѣмо множество отъ които днесъ се пазятъ въ музеитѣ като скжпи и изящни произведения на тази индустрия.

Самото естество на този тютюнъ-прахъ е налагало той да се държи въ малка, плоска кутийка — емфеница, удобна за носене въ джобъ. А тъй като тази кутийка се вади и отваря всѣки моментъ предъ очитѣ на хората, тя е трѣбвало да бжде хубава и грижливо изработена. Още съ самото появяване на този обичай се явяватъ най-разнообразни по форма, материалъ и изработка скжпи, изящни и често дори художествени емфеници. Такива, тѣ сж били необходимо притежание на всѣка елегантна дама, на всѣки свѣтски човѣкъ заедно съ копринената дреха и перуката. Емфеницитѣ сж се подарявали между близки и приятели като скжпи спомени. Въ началото на XIX в. коронованитѣ глави подарявали на дипломати и приближени емфеници, обсипани съ брилянти.

Естествено, за народа се правѣли емфеници отъ по-евтинъ материалъ. Голѣма манифактура за такива емфеници се развила още въ самото начало въ Англия, Белгия и особено въ Лисабонъ и Севиля. А по-късно въ Парижъ, Страсбургъ, Женева и Ханану се развила специална художествена индустрия за емфеници отъ платина, злато, сребро, скжпо дърво, слонова костъ, седефъ и др. Прочути сж били парижкитѣ сребърни емфеници, отъжтре позлатени, които станали международенъ търговски артикулъ и били изнасяни въ голѣми количества въ Испания, Португалия, дори и въ Бразилия. Въ Ханану се работѣли златни емфеници за германската и руската аристокрация. Въ Женева се работѣли изящни емфеници отъ скжпъ металъ съ емайлови миниатюри отъ картинитѣ на Буше, Вато, Фрагонаръ и др. известни художници. А около Страсбургъ се работѣли дървени емфеници за народа²⁾.

Въ България се употрѣбавало емфе доста много и то повечето въ населенитѣ съ турци мѣста. Днесъ този навикъ е на изчезване.

Емфеницитѣ сж били употрѣбвани и изработвани въ България въ доста голѣмо количество. Най-разпространенитѣ сж сребърнитѣ емфеници, а по-рѣдко дървени, седефени, рогови и др. Естествено, както много други предмети за ежедневно употрѣбление или за украса, сж били донасяни емфеници и отъ Цариградъ. Въ повечето случаи обаче тѣ сж били внасяни не за търговия, а като отдѣлни подаръци и спомени, които сж служили често и за образци на нашитѣ златари, чиято целъ е била да изковатъ и изработятъ наредъ съ павтитѣ, тепельцитѣ и др. сжщо и хубави емфеници. Техническата изработка на сребърнитѣ емфеници издава голѣма прилика съ тази на павтитѣ. Повечето отъ тѣхъ сж ковани, по-рѣдко лѣти и биватъ най-различни по форма: правоъгълни

¹⁾ R. Cudell, Das Buch vom Tabak. Cöln 1927 стр. 93—125.

²⁾ R. Cudell op. cit стр. 190.

елипсовидни, кръгли, полукръгли и др. Много често се срещат барокови форми, произлезли от самата орнаментика на емфеницата. Орнаментиката на емфеницитъ, употребяни и работени в България, е най-различна. Старинни мотиви се срещат по-рядко, а по-често — нови мюсюлмански или пък такива в западноевропейски стил ренесанс, рококо и барокъ.

Имаме правоъгълни форми с типичната за ренесансовия декоративен стил ваза с цвѣта (обр. 1, вж. стр. 274). Емфеницата с западноевропейска орнаментика на капака носи на дъното си мотив с съвършено източен произход (обр. 2): кипарис с два лъва, разположени симетрично в антитетска група от дветъ му страни и завързани единъ за другъ с верига. Отгоре личи надписъ: **1826 ПАПА СЕФАН** Несъмнено, тази орнаментика има връзка с източната символика на дървото на живота, изобразявано винаги с две животни от дветъ му страни. Друга четвъртата емфеница с барокова орнаментика върху капака и ориенталска орнаментика върху дъното има на обр. 3 и обр. 4. Много обикнати сж били у насъ емфеници с барокови форми и издържана в сжщия стил орнаментика (обр. 5), при която орнаментът е много добре съединен с самата форма на кутийката и тази на обр. 6, където бароковият орнамент е комбиниран с изображението на две танцуващи жени в български носии с високи шапки, павти и развѣващи се кърпи в ржцетъ. Несъмнено тукъ по-смѣлиятъ майсторъ е проявилъ повече лично творчество, приспособено къмъ западноевропейския мотивъ. Емфеница в почти сжщата форма и с ренесансовъ растителенъ орнаментъ има на обр. 7, а друга подобна с почти мидообразна форма има изображението на два гълъба, символъ на любовъ и съгласие (обр. 8).

По-малко разпространени у насъ сж емфеници с апликирани седефени плочки, изработени по сжщия начинъ, както подобнитъ павти. Една такава емфеница (обр. 9) носи изображението на ангелъ, който свири на цигулка, заето навърно от нѣкое изображение в западенъ стилъ. Емфеница, издържана по форма и орнаментика в стилъ рококо, има на обр. 10. Единъ много разпространенъ не само в България, но и в други балкански страни, като напр. Албания¹⁾ типъ емфеница е тази с изображение на две сърдца, заобиколени от характерна барокова орнаментика, единъ мотивъ, който навърно символизира вѣрностъ и любовъ (обр. 11).

Западноевропейскитъ стилове, които, сж указали много силно влияние върху нашитъ народни накити и нашето златарство и това изобщо в балканскитъ страни, създадоха у насъ предмети с типични западни форми и декорации, поради което и една голѣма част от българскитъ сребърни емфеници носятъ изцѣло влиянието на тѣзи западни стилове. В своитъ постоянни сношения с близкия Западъ, с Дубровникъ и Седмиградско, където е цвѣтѣло това изкуство, не е било мжно да проникне то и в българскитъ страни. Известно е, че наши пръстенари-златари сж ходили да учатъ занаятъ и майсторство по тѣзи чужди страни. Не е нелогично, ако се приеме, че подобни влияния, макаръ и по-малко, сж дошли чрезъ единични предмети и от Цариградъ, където ренесансътъ, барокътъ и рококо сж оставили дълбоки следи в всѣкакъв видъ декорации. Кръглитъ емфеници сж повечето орнаментирани по ориенталски вкусъ. Елипсовиднитъ сж едни от най-разпространенитъ. По тѣхъ често се срещат и старинни ориенталски мотиви, а така сжщо и религиозни, предимно върху емфеници, употребявани от духовни лица (обр. 12)

Върху капака на една елипсовидна емфеница (обр. 13) е изобразена сцена от турския животъ: мжж с дълъгъ чибукъ в ржка е седналъ по турски, млада жена го поздравява с клонче в ржка, а слугата носи похлупенъ саханъ с високъ капакъ. Фигуритъ сж ковани грубо и примитивно. За моделъ на композицията е служила навърно нѣкоя сцена от близкия тогава животъ на българитъ. На дъното има две рози с

¹⁾ A. Haberlandt, Volkskunst der Balkanländer. Taf. V, 11.

листа, сжщо изработени по турски вкусъ (обр. 14). Друга емфеница съ елипсовидна форма и турска орнаментика имаме на обр. 15, на капака е изобразено схематично сграда съ кули, а на по-голѣмото пространство клонче съ цвѣтъ и плодове отъ ягода, два гължба и блестяще слънце. Безъ огледъ на каквато и да било пропорционалностъ въ разпредѣлението на орнаменталното поле, авторътъ на този мотивъ се е водилъ изключително отъ намѣренията си да направи по-декоративенъ и оригиналенъ мотива. На дъното на емфеницата (обр. 16) имаме изображение на сжщата сграда съ грѣще слънце и море съ плуващъ плагноходъ — една по-сполучлива и добре замислена композиция.

На обр. 17 имаме сжщо емфеница съ ориенталски мотивъ, а на обр. 18 — малка елипсовидна твърде тънко изработена емфеница съ изображение на птица, кацнала на цвѣннали клончета съ цвѣтове и листа, единъ мотивъ, даденъ почти въ персийски маниеръ. Отстрани стои надписъ ТЕК съ дата 1852 год. Дъното (обр. 19) е украсено съ линейно изображение на птица. Елипсовидна емфеница съ ренесансова орнаментика и въ срѣдата женска фигура съ цвѣтя въ ржка, облѣчена въ градска носия, обаче забрадена съ кърпа и цвѣте на главата, имаме на обр. 20.

Единъ интересенъ екземпляръ въ правоъгълна форма съ изображение на символа на св. Марко имаме на обр. 21. Въ срѣдата — крилатиятъ лъвъ съ евангелието въ ржце, долу въ краката му черковна сграда, а надъ главата слънце. Странно е тукъ съчетанието на този символъ съ изображението на група животни: еленъ, куче, гължба, пѣтелъ, заякъ, щъркелъ съ змия въ клюна. Последното е едно твърде обикнато изображение и въ нашитѣ шевици¹⁾. Именно тукъ имаме една интересна комбинация на западния по-скоро венециански мотивъ св. Марко, твърде разпространенъ въ Албания и съседнитѣ страни, и дошълъ навѣрно отъ западъ презъ Унгария и Седмиградско²⁾, съ чисто ориенталскитѣ изображения на животнитѣ. Навѣрно лъвътъ е схванатъ въ случая като царъ на животнитѣ, заобиколенъ отъ останалитѣ. И тукъ обаче като при повечето композиционни мотиви липсва всѣкаква хармония въ отношенията на голѣминитѣ както съ животнитѣ, така и съ вмѣкнатия архитектуренъ елементъ тъй много на мода въ металическата и отчасти текстилна орнаментика на балканскитѣ страни изобщо. Емфеницата има надписъ: анета димитру 1861 г. октомри 20.

Въ България сж работени емфеници и съ твърде оригинални, необикновени форми. Една такава имитира малкъ саркофагъ съ издутъ капакъ (обр. 22). Орнаменталната бордюра е гръцко-антична, а на капака линейренъ мотивъ съ две едри ягоди и листа въ саксия, дадени съвършено по ориенталски вкусъ, както и всички плодове, пжпки, палмети, цвѣннали клончета, тъй много разпространени и по българскитѣ сребърни накити. Естествено, всички тѣзи мотиви не сж старинно-ориенталски. Тѣ безъ друго сж съвременни въ своя стилъ на западноевропейската растителна орнаментика отъ времето на барока и рокоото и тъкмо отъ тамъ иде навѣрно и онова комбиниране и смѣсване на стиловетѣ подъ влиянията и отъ изтокъ, и отъ западъ.

Двуглавиятъ орелъ, който има много стариненъ, източенъ произходъ³⁾, който ние сме възприели отъ Византия и който е твърде много разпространенъ върху произведенията на нашата металическа художествена индустрия, така сжщо се срѣща и върху нѣкои емфеници (обр. 23).

Днесъ въ България емфе почти не се употрѣбява и вече не се изработватъ емфеници. Гореописанитѣ емфеници сж отъ колекцията на Народния етнографски музей.

¹⁾ Д-ръ Е. Петева, Животински и човѣшки фигури въ българ. текстилна орнаментика. Известия на Нар. Етногр. музей, год. VIII—IX, стр. 114.

²⁾ A. Haberlandt, op. cit., стр. 28.

³⁾ A. Haberlandt, op. cit., стр. 28—30.



Обр. 1.



Обр. 2.

Емфеници отъ Пловдивъ.



Обр. 3.



Обр. 4.

Емфеници отъ Ямболъ.



Обр. 5.



Обр. 6.

Емфеници отъ Самоковъ.

Обр. 7.
Емфеница отъ Пловдивъ.Обр. 8.
Емфеница отъ Цариградъ.



Обр. 9.
Емфеница отъ Цариградъ.



Обр. 10.
Емфеница отъ София.



Обр. 11.
Емфеница отъ София.



Обр. 12.
Емфеница отъ Самоковъ.



Обр. 13.

Емфеници отъ Пловдивъ.



Обр. 14.



Обр. 15.

Емфеници отъ Видинъ.



Обр. 16.



Обр. 17.



Обр. 18.

Емфеници отъ Сливенъ.



Обр. 19.

Емфеница отъ Сливенъ.

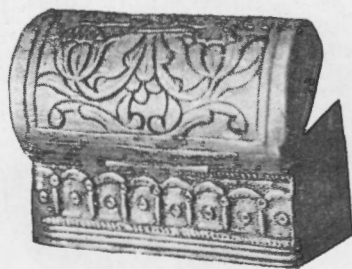


Обр. 20.

Емфеница отъ Видинъ.



Обр. 21.



Обр. 22.

Емфеници отъ Чипровци.



Обр. 23.

Емфеница отъ Пловдивъ.