

Нѣколко крепости и стари селища по Срѣдна Арда

отъ Ив. Велковъ

Презъ лѣтото на 1932 година имахъ възможность да надникна въ гѣнкитѣ на Източнитѣ Родопи, твърде малко познати още въ археологическо отношение. За да се преброятъ тѣ на дължъ и ширъ, трѣбватъ месеци, години. Родопитѣ заслужаватъ това и поради своето минало, и поради голѣмата роля, която тѣ играятъ въ всичкитѣ по-сетнешни столѣтия. Цѣлото сръдновѣковие пълни съ важни и исторически събития тѣзи мѣста.

Снѣжнитѣ планини на тракитѣ сж познати още на Омира (Илиада XIV, 227), знае ги Херодотъ (IV, 49; VIII, 116), знае ги Тукидитъ (II, 96, 98), знаятъ ги и всички по-късни историци и географи на древността (Pauly-Wissowa, RE 2 R. I 1957; Иречекъ, Пжтувания 387 сл.). Тукъ въ долнитѣ редове давамъ само бележки за онѣзи крепости и селища, които съмъ могълъ да посетя.

Нѣкогашниятъ кервански пжтъ отъ Свиленградъ презъ Мезекъ за долината на Арда, замѣненъ вече съ широкъ и удобенъ пжтъ, овива като змия добре запазената византийска крепость надъ Мезекъ, продължава нагоре и източно отъ Куртъ-кале се спуска къмъ Куртоленъ и Арда. Скалитѣ на Куртъ-кале се виждатъ още отдалече долу отъ равнината. Самиятъ върхъ пжкъ е единъ отъ най-добритѣ стратегически точки въ Източнитѣ Родопи, отъ кждето се открива широкъ кржгзоръ еднакво къмъ долината на Арда и Марица. Това защитно мѣсто е било използвано като опора още отъ тракитѣ преди Христа, а после, когато варваритѣ нахлуватъ отъ северъ, тукъ били засилени остритѣ скали съ здрави крепостни стени. Голѣмо и обширно е Градището на Куртъ-кале. Тукъ навсѣкжде между скалитѣ, въ нѣколко реда, стърчатъ още останки отъ зидове. Въ южното подножие на скалитѣ се намира и Църковището съ парчета отъ мряморъ.

На около единъ километъръ югозападно отъ крепостта, върху слабо възвишение, се издига могила, разкопана сега, съ открита каменна гробница отъ типа на тази въ Малъ тепе до Мезекъ, съ кошеровиденъ куполъ, съ предно помѣщение, но само безъ коридоръ. Всичко навреме е ограбено, а отъ находката е останало дъно отъ остродръненъ глиненъ сждъ и малко конски кости.

Все надолу, вече доста низко, стърчатъ скалитѣ на Кушъ кая. Това сж две отвесни и високи скали, застанали на хребета като островъ всрѣдъ гората, а отъ странитѣ имъ, по скалата на билото, натрупани, разпиляни и обраснали съ мѣхъ едри камъни отъ сухъ зидъ. Цѣлото вжтрешно пространство, особено югоизточната часть, е нагодена на тераси, върху които сж били издигнати нѣкога и наредени жилищата. По многобройнитѣ останки на глиненитѣ сждове тукъ може да се търси едно добре укрепено тракийско селище или крепость отъ около V—IV в. пр. Хр.

Тукъ трѣбва да се спомене и Кованъ кая, монолитна грамадна скала до 30 м. висока, съ много изрѣзани ниши къмъ сръдата на скалата, сега недостжпни. Въ южната часть на скалата, по сръдата, се вижда и една по-голѣма вдлѣбнатина, пещерка. Тази канара, легнала низко въ тайнственъ дълбокъ долъ между Куртъ-кале и Тасъ тепе, има сигурно нѣкакво култово значение. Едно по-основно проучване около скалата не е направено,

но би могло да се предположи, че въ онѣзи ниши ще да сж били наредени оброчнитѣ плочки на нѣкое почитано отъ тракитѣ божество.

Тукъ по южнитѣ склонове на планината около Куртъ кале, тракитѣ като че ли сж имали твърде сигурни убѣжища. Следитѣ отъ тѣхнитѣ селища се срѣщатъ по-често въ тази област. На североизтокъ отъ с. Куртоленъ, на около километъръ разстояние, на склона, се вижда могила до 3 м. висока. Сега тя е разкопана, но вътре още е запазана градена четвъртита гробница, засводена горе, като дѣланитѣ камъни сж поставяни въ отстъпъ. Сводътъ прилича на две събрани каменни стѣпала. Входътъ на гробницата е обрънатъ на югъ. Камънитѣ сж изработени и поставени внимателно. Гробницата е била заслана съ плочи. На вратата стоятъ изправени два хубаво издѣлани камъка. Надъ гробницата има натрупана прѣстъ само до половинъ метъръ (обр. 1).



Обр. 1. Могилна гробница при Куртоленъ.

Южно отъ тази могила се виждатъ още две други малки могилки.

Близо тукъ, въ мѣстността Кольовъ егрекъ, се намиратъ останки отъ старо тракийско селище (V—IV в. пр. Хр.).

По новия пѣтъ, който води отъ Свиленградъ презъ Малко Градище за Ортакъой, скоро преминаваме малкото сега селце Керезли (Черешово), населено съ бѣжанци и вземаме посока къмъ върха св. Марина и Глухитѣ камъни.

Покатерили се вече по склона, пристигнали въ дола Бей-бахча, по стрѣмнината нагоре ни срѣщатъ и тукъ останкитѣ на старо тракийско селище.

Името на Ефремъ ни е подканило да търсимъ на стрѣмния и скалистъ връхъ източно отъ селото и южно отъ св. Марина известната византийска крепостъ Ефремъ (Ефраѣци).

Тукъ обаче, на този скалистъ връхъ, нѣма и следи отъ нѣкаква крепостъ. По този въпросъ ще се върнемъ пакъ по-надолу.

Подъ св. Марина стърчатъ отдалече и се открояватъ ярко на зеления фонъ на гората високитѣ скали на Глухитѣ камъни. Като се напусне главното шосе за Малко Градище на самото било, трѣбва да се хване коларския пѣтъ при Старата черква или Керечницата и да се върви така около 2 клм. на западъ, за да се стигнатъ открѣхналитѣ се скали, извисили се високо подъ гжсто обраслия върхъ св. Марина. Още отъ далече по пжтекиятъ се срѣщатъ парчета отъ тухли, отъ покривни керемиди, парчета отъ разтрошени глинени сждове. На самия върхъ тукъ, на първитѣ, западнитѣ скали, се вижда дълбока квадратна яма, издълбана въ скалитѣ, съ размѣри 3.50×3.50 м. Безъ съмнение, това ще ла е била нѣкаква щерна за събиране на вода, защото долътъ е твърде далече надолу. Подобна, само че кржгла яма, се намира и върху отдѣлената източна грамадна канара, сега съвсемъ недостпна.

Отъ щерната по 42 хубаво и широко издълбани въ скалитѣ стжпала се слиза надолу къмъ подножието на канарата. Тамъ, върху малка тераса, е имало черквица, украсена, както изглежда, и съ живопись. Едно отдѣление на черквата, споредъ разказа на хора, които сж разровили черквата, е било застлано съ голѣми мряморни плочи А и сега може отъ тукъ да се види въ училището на Малко Градище (Алванъ дере) частъ отъ мряморна плоча съ релефенъ кръстъ по срѣдата, поставенъ върху три стжпала. Непосрѣдствено северно отъ черквата, въ скалитѣ, презъ малка вратичка се влиза въ аязмо, и сега пълно съ вода, докарвана и събирана чрезъ малки улейчета, изрѣзани навредъ по канаритѣ. На западъ отъ вратичката се вижда и голѣма ниша, вѣроятно за поставяне на икона или друго нѣщо.

Отъ черквата водятъ стжпала за надолу. По канаритѣ навсѣкжде се виждатъ издълбани десетки дупки. Тамъ нѣкжде по канарата се виждатъ, освенъ това, и отдѣлни стжпала. Вижда се по направата си (продълговати надолу, по-дълбоки въ долния край), че всички тѣзи дупки сж служили да подемаатъ дървенитѣ греди на висналитѣ нѣкога тукъ по канаритѣ малки кжщурки. Глухитѣ камъни не ще да сж представлявали само единъ обикновенъ манастиръ; тукъ като че ли е сжществувало цѣло отшелническо население, ако се сжди по количеството на отдѣлнитѣ висящи кжщурки, изградени високо по канаритѣ.

Сюлбюкенъ, сега Малки Воденъ, е малко живо село, разположено близо до лѣвия брѣгъ на Арда. Легнало въ центъра на котловината, селището е станало и центъръ на околнитѣ села. Тукъ става доста оживенъ пазаръ всѣки недѣленъ день и скоро ще стане наистина единъ малкъ културенъ центъръ. Липсватъ още годни пжтища, които сега навсѣкжде сж въ строежъ, липсватъ и мостове по Арда, която при дъждъ и пълноводие е почти страшна и невъзможна за преминаване.

Право на югъ привличатъ далечнитѣ канари, препрѣчили хоризонта и пустнали стръмни склонове на изтокъ къмъ Мангъфъ. За тамъ трѣбва да се премине презъ Кочашъ и по стръмнината, по пѣтя презъ камънаци, черни като застинала лава, да се стигне до горе.

Широкото варовниково плато, съ стръмни и отвесни каменисти стени, достпно само отъ къмъ западната страна, е залесено съ рѣдка джбова гора. Пжтътъ, който иде по платото откъмъ западъ, скоро се прегражда отъ двоенъ зидъ, вжтрешниятъ дебелъ повече отъ 2 метра. Така обградено съ здрави стени и укрепено естествено, платото е представлявало силна защитна крепостъ. Отъ нѣкогашнитѣ стени сега се виждатъ между дърветата натрупани и покрити съ мѣхъ камъни. Следи отъ нѣкакви стени и постройки се виждатъ близо до края на източнитѣ, най-стръмно издадени напредъ скали. Тамъ въ скалитѣ се вижда и изкуствено издълбана дупка. Тѣзи скали тукъ се наричатъ Гяуръ кжрѣлдж, отъ тѣзи скали, споредъ преланието, хвърляли нѣкога непокорнитѣ и юначни родопски българи. Въ това градище турцитѣ сж идвали на св. Константинъ да колятъ

курбанъ за дъждъ, а българитѣ сега празнуватъ на това широко каменисто плато много тържествено св. Кирилъ и Методи.

Вънъ отъ крепостъта, къмъ северната частъ на платото, сега е построенъ новъ параклисъ. Отъ параклиса се спуска надолу пжтека, която води подъ скалитѣ и презъ гората за Кочашъ. Въ подножието на скалитѣ е известенъ тукъ Сатмаджа бунаръ, както наричатъ нѣкои събралата се вода подъ наведената скала, вода, която се просмуква и се губи надолу по склона. Други наричатъ водата Ичмедже бунаръ.

Близо южно до селото, въ Сюредже кая, била открита гробница съ камъни, а все тамъ наоколо сж открити и късно римски гробове (IV в.).

По течението на Арда изглежда, че е сществувалъ винаги нѣкакъвъ пжтъ. Къмъ с. Ятаджикъ на западъ личи още калдаръмъ, а тамъ, дето скалитѣ вече притискатъ Арда, тамъ надъ с. Балджа, къмъ Менека, на високитѣ скали, се издигала друга крепостъ.

Прехвърлямъ съ желѣзницата по долината на Сръдна Арда. Презъ сп. Мостъ и с. Кюпролу е най-удобниятъ пжтъ за Перперакъ. При Деро махле преминавамъ коритото на страшната при поройни дъждове Перперакъ дере. Скоро заминавамъ тюрбето на Хадъръ баба и навлизамъ въ с. Караларъ, село, известно въ околността съ хубавитѣ си череши. Селото е казълбашко, та женитѣ не криятъ лицата си. Населението тукъ смѣта, че тѣхниятъ Хадъръ баба дошълъ отъ Мала Азия, когато по тѣзи мѣста още обитавали румелиитѣ (гърцитѣ). Жителитѣ отъ Караларъ сж по-свободни въ нравитѣ си отъ другитѣ съседни турци, та кой знае дали тукъ не трѣбва да се потърсятъ и онѣзи турски селища въ областъта Архидосъ, за които се говори още въ XI вѣкъ.

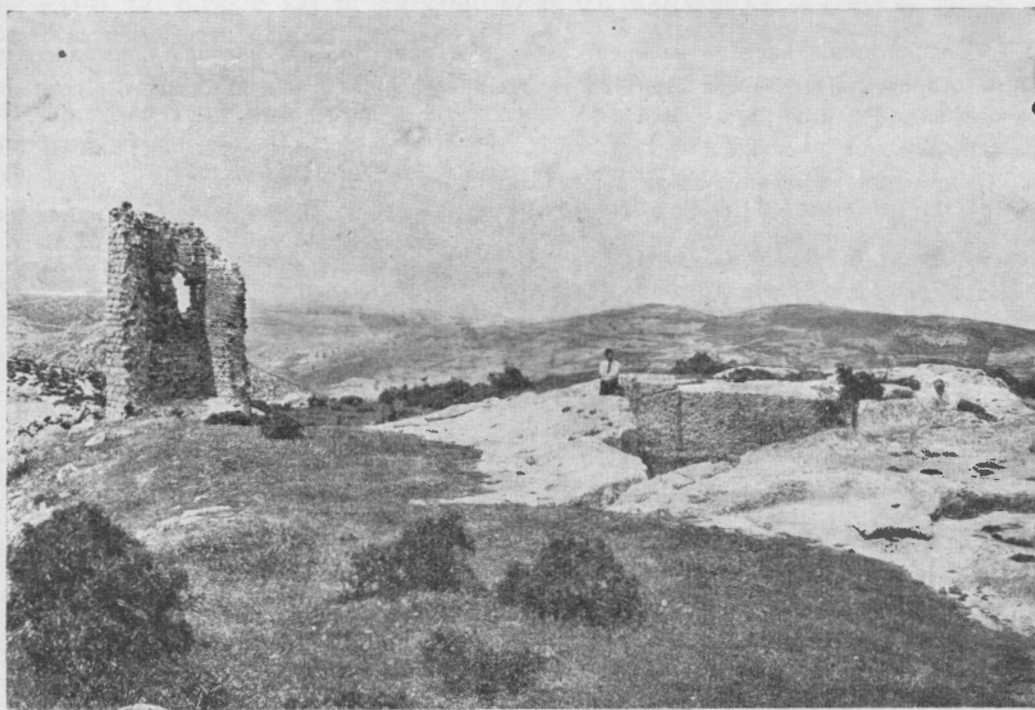
Като се премине Кючукъ дере, въ югоизточна посока почватъ стръмнитѣ залесени съ храсти склонове на А с а р ъ - к а л е с и на дженевизитѣ. Не би могло да се избере по-удобно мѣсто за сръдно-вѣковна крепостъ. Владенъ напредъ къмъ долината и рѣката пресѣченъ конусъ, а отвредъ стръмни спусъци и широкъ кржгозоръ. Като че ли отъ тукъ е могло да се обзре цѣлата нѣкогашна областъ Ахридосъ, по-сетнешната Мора. Защото на западъ се вижда Тополовския балканъ, на северъ погледътъ се губи къмъ Бейкьой и Гължбецъ, а на изтокъ взорътъ прехвърля Шейтанъ кюпрю, отъ дето се проглеждатъ въ далечинитѣ източнитѣ Родопски възвишения.

Пжтища къмъ крепостъта е имало: единъ отъ северо-западъ — по склона, другъ отъ къмъ изтокъ и югъ, отъ дето крепостъта е била по-лесно уязвима и най-много изложена на опасностъ. Цѣлото плато, на което е разположена крепостъта, е раздѣлено на две. Източната половина е съ по-голѣми останки отъ селище, преградено откъмъ изтокъ съ здрава каменна стена. И сега личатъ още изрѣзанитѣ въ скалитѣ врати, презъ които се е влизало въ укрепеното селище.

Сжщинскиятъ кастелъ, обграденъ отъ всѣкъде съ здрави и дебели стени, се е намиралъ въ западната половина на платото. Тукъ следи отъ селище се намиратъ по-малко, но въ самиятъ центъръ е запазена и до сега издълбана въ скалитѣ грамадна щерна за вода, съ размѣри 12×5 метра. По ржбоветѣ на платото се издигатъ още следи отъ крепостнитѣ стени, но тѣзи стени сж били особено силно изградени въ южната частъ, дето и сега стърчатъ останкитѣ на висока шестожгълна кула. Друга кула, и то вѣроятно нѣкаква дървена постройка, се е издигала и на скалитѣ на северния склонъ, навесилъ се стръмно къмъ Перперакъ дере. Следи отъ по-голѣми постройки, и то много отъ тѣхъ врѣзани широко въ скалитѣ, заедно съ следи отъ селище, личатъ подъ канаритѣ въ вдлъбнатината южно и източно подъ крепостъта. Тукъ се е намирала по-голѣмата частъ отъ селището. Следи отъ селище се намиратъ и въ подножието на хълма откъмъ северо-западната страна (обр .2).

До спирка Срѣдна Арда, въ долината, която се спуска отъ северъ, е приютено малкото селце отъ седемъ кѣщи — Гждаларъ. Около спирката и подъ скалитѣ всичко до преди нѣколко години е било вѣковна гора, а сега стърчатъ наоколо само оголени дѣнери отъ покосени джбове.

Съ новия желѣзенъ пѣтъ тукъ се заражда новъ животъ, но издълбанитѣ високо по канаритѣ продълговати четвъртити дупки, наредени въ четири реда, говорятъ и за другъ животъ, просъществувалъ тукъ преди вѣкове. Дженевизъ пенджури



Обр. 2. Останки отъ крепостта Перперакъ.

се наричатъ тѣзи издълбани мѣста за поставяне на дървени греди — все останки отъ изчезнали манастирски общежития, намѣрили сигурна защита по непрестѣпнитѣ стени на стрѣмнитѣ скали (обр. 3).

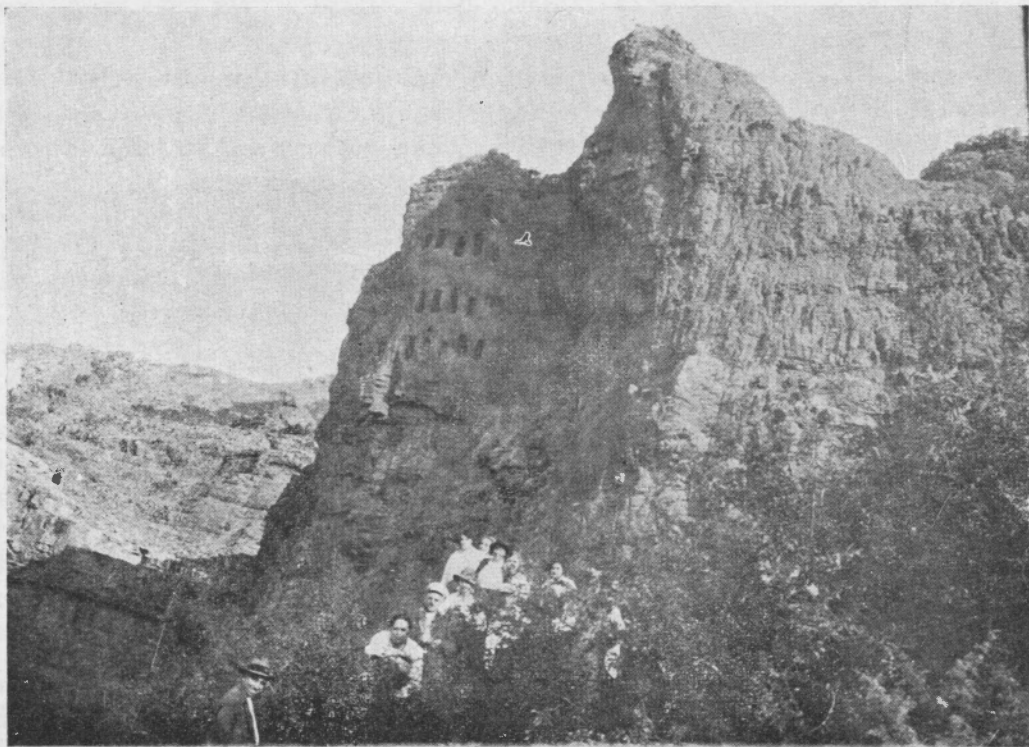
На западъ въ долината на Арда се отваря малко поле — Широко поле, име, което се носи сега и отъ спирката на ж. п. линия. На западъ, въ дѣното на полето лежи селото Сюрменлеръ, а право напредъ се издига личенъ отвсѣкжде, остъръ скалистъ върхъ, приличенъ на грамаденъ конусъ, гледанъ отъ изтокъ. Това е Хисаръ-алтж. За тукъ се отива или презъ Сюрменлеръ, или по стрѣмна пѣтека презъ Желѣзнитѣ врата (Демиръ-капу) отъ къмъ Кърджали.

Важенъ е билъ пѣттътъ по Арда въ срѣдновѣковието, важенъ е билъ той дори до последно време, затова сж били издигнати тукъ по рѣката, стрѣмнитѣ и недостѣпнитѣ височини на една силна крепост. Силна, голѣма, непревзимаема и мѣчно достѣпна е била и крепостта, издигната на тази височина, крепостъ, която е наблюдавала спокойно цѣлата долина на Срѣдна Арда. Къмъ изтокъ градището спуска стрѣмни каменисти склонове, на югъ то се ограда сжщо съ отвесни канари и съ водитѣ на буйната Арда. Къмъ западъ само води тѣсенъ достѣпенъ хребетъ, но тукъ пѣкъ сж били издигнати здрави стени, чийто останки стоятъ още на 5—6 метра височина. Тукъ се намиралъ и главниятъ входъ, вратата на крепостта, защищавана отъ две квадратни кули,

едната обърната на запад, другата на юг. Една дълга стена, запазена отчасти и сега, е защищавала малкото достъпно мѣсто откъмъ югъ и северъ, откъмъ сегашното с. Сюрменлеръ. Право на югъ, подъ крепостта сж Желѣзнитѣ врата.

Цѣлиятъ градежъ на стениѣ е отъ обикновени камъни, споени съ бѣлъ хоросанъ, подпрѣни и засилени съ дървени греди — градежъ, характеренъ за сръдновѣковна постройка. Близу вжтре до дветѣ крепостни кули и до вратата се виждатъ следи отъ голѣма правоугълна постройка, вѣроятно помѣщение за стражата. На изтокъ вече градището е запълнено съ канари, но тукъ-тамъ все има още следи отъ по-леки дървени постройки.

Сжщинскиятъ кастелъ на крепостта се е намиралъ въ източната, най-високата частъ на острия хълмъ. Здрава стена съ кула е преграждала западната страна. Стени има



Обр. 3. Дженевизъ пенджури при спирка Сръдна Арда.

и откъмъ югъ и изтокъ. Къмъ северъ скалитѣ се спускатъ до стотина метра отвесно надолу, като сж били сами достатъчно сигурна защита.

И това сигурно убѣжище, както много други подобни мѣста въ родопската област, сж били използвани и отъ по-старото население — тракитѣ. Близу до крепостта сж били разровени гробове, съ орнаментирани глинени сждове и фибули, които могатъ да се отнесатъ къмъ VI в. пр. Хр.

Въ областта Ахридосъ, винаги съ важни пѣтища, които свързвали тракийската равнина съ градоветѣ по брѣговетѣ на Егейско море, въ областта, прорѣзвана отъ Арда, съ време сж били издигнати силни крепости. Хронистътъ Акрополитъ въ своитѣ анали споменава въ тѣзи краища шесть укрепени града: Ефремъ, Мониакъ, Перперакионъ, Патмосъ, Кривусъ и Устра, и то при следнитѣ събития. Умрѣлиятъ Ватацесъ билъ наследенъ отъ талантливия, но болничавъ неговъ синъ Теодоръ II Ласкарисъ, жененъ за дъщерята на Асѣна II — Елена. Щомъ стигнала вестта за промѣната на престола, Миха-

илъ Асѣнъ се решилъ веднага да отнеме отъ зетя си земитѣ (1246 г.). Съ помощта на славянското селско население били взети обратно отъ севернитѣ склонове на Родопитѣ крепоститѣ Станимака, Перушица, Кричимъ, Чепино и по-далече въ областта Ахридосъ, въ центъра на Родопитѣ, Устра, Перперакионъ, Ефремъ и Кривусъ. Само замъка Мониакъ останалъ у византийцитѣ (Иречекъ, Исторія болгаръ 354) (... κατεσχέθη μὲν οὖν ἐκ τοῦ παραυτίκα Στενίμαχος, Πριστίτζα, Κρυτζίδος, Τζέπαινα καὶ τὰ ἐν τῇ Ἀχρίδῳ ἔξιμπαντα πλὴν Μνειάκου - τοῦτο γὰρ καὶ μόνον ὑπὸ Ῥωμαίων πεφύλακται. Οὐστρα δὲ καὶ Περπεράκιον καὶ Κρυβοῦς καὶ τὸ παρακείμενον τῇ τοῦ Ἀδριανοῦ καὶ κεκλημένον Ἐφραίμ τοῖς Βουλγάροις κηχεῖρωται. Асiорi. ed. Bonn 114).

Отъ всичкитѣ тѣзи крепости само за Перперакъ можемъ да кажемъ за сега сигурно, кжде се е намиралъ — на дѣсния брѣгъ на Перперакъ дере, надъ селото Караларъ (Иречекъ, Пжтувания 394; Die Heerstrasse 97). Градътъ се споменува като епископско седалище презъ XIV вѣкъ, подчиненъ на пловдивския митрополитъ (П. Мутафчиевъ, Сборникъ митроп. Максимъ 111).

Крепостта Ефремъ се поставя отъ Иречекъ (Пжтувания 393 сл.) при Ефремкьой, тамъ дего отъ дѣсно, отъ покрайнината Султанъ ери, идва рѣката Бургасъ дере. Нѣмамъ сигурни сведения, дали тукъ изобцо около поменатото село има нѣкакви развалини... Този край още не съмъ пребродилъ, за да мога да говоря съ по-голѣма положителностъ, но ако се погледне на картата Ефремкьой не е много далече отъ крепостта, западно отъ Мангѣфъ. А голѣмата и силна крепостъ, разположена тукъ, не може да не е била използвана въ всички онѣзи борби, които се водятъ съ вѣкове изъ тѣзи покрайнини. Може би тази именно крепостъ да е Ἐφραίμ на Акрополита, на Кантакузена (II, 404, 8, 10) и на Villehardouin'а, дего той въ преследването на царъ Калоянъ пристига и се разполага на лагеръ въ едно приятно поленце, при единъ замъкъ, нареченъ Ефремъ (Conquet de Constantinople, Венеция 1729, стр. 72, 227: Lors la nouvelle estant venué en l'armée Française que Jean Roy de Bulgarie s'estoit campé à un chasteau appelé Rodosto ils se mirent en campagne des le landemain matin pour l'aller chercher, et luy presenter la bataille; mais l'autre deslogea proptement, et reprit le chemin de ses terres, les notes l'ayant suivi cinq jour entiers sans le pouvoir attraper, parce qu'il avoit pris les devans. Au cinquiesme ils se logèrent en une agreable campagne prés d'un chasteau, appelé le Frain et y sejournerent trois jours).

Крепостта Кривусъ Крѣвоуъ се поставя отъ Иречекъ ц. с. 394 между Перперакъ и Ефремъ. Името ни напомня по-скоро за нѣкоя кривина, за нѣкоя извивка на рѣката. За нея ще може да се каже нѣщо положително, като се прегледатъ и развалинитѣ които се намирали, както се каза по-горе, къмъ Балджа и Менека.

Мънякъ, пише Иречекъ (Пжтувания 394; Die Heerstrasse 98), Μνειάκος, château Moniac у Villehardouin' се намиралъ два дни на западъ отъ Ефремъ въ хубавата долина на Арда.

Въ замъка на Станимака, сегашната Асѣнова крепостъ, избѣгалъ презъ 1205 год. пловдивскиятъ франски воевода Renier de Trit предъ настѣпването на българския царъ Калоянъ и тамъ съ 15 рицари и една дружина наемна войска престоялъ обсаденъ цѣли 13 месеца, докато не билъ избавенъ отъ единъ отредъ венециянски рицари, дошли презъ Родопитѣ, начело съ историка Вилхардуина (Йор. Ивановъ ИАД II, 195). Следъ като били освободени и напустнали крепостта при Станимака, на третия день пристигнали на полето, дего принцъ Хенриги очаквалъ при замъка Мониакъ, разположенъ на брѣга на Арда (G. de Villehardouin ц. с. 73—230; Le landemain matin ils partirent abandonnans le chateau de Stanimaca et le troisième jour ils arriverent au Camp, ou le Prinz Henry les attendoit prés du chasteau de Moniac, qui est assis sur le rivièrre d'Arte et où il estoit logé).

Нѣма по-удобно и по-широко поленце по долината на Срѣдна Арда, отколкото нагоденото само за лагеръ сегашно Широко поле подъ стрѣмнитѣ източни склонове на Хисаръ-алтж, име, което е обърнало внимание още на Иречекъ (Пжтувания 394,26). Въ развалинитѣ на крепостта горе на каменистия върхъ ще трѣбва да търсимъ именно останкитѣ на старата силна и непревземаема крепост Мънякъ или Мониакъ.

Хр. Караманджуковъ, който е обикалялъ тѣзи краища, въ бележкитѣ си Стари градища и развалини въ южна Тракия (ИАД VII, 141 сл.), така пише за споменатитѣ вече наши крепости: Останали отъ тия важни на времето си крепости днесъ съществуватъ на северъ отъ Шейхъ-Джумая далечъ около 15 клм., дето е така наречената Устра, едновременната Устрой; после Перперакий на р. Перперакъ и Ефремъ, близо при Евренкьой на Арда. Въ тази областъ сж лежали и крепоститѣ Кривусъ и Мониакъ, но кжде сж били тѣ, това никакъ не ми е познато, защото при обиколкитѣ ми въ тоя край не ми се е удавалъ случай да се натъкна на тѣхъ. Билъ съмъ лично при останкитѣ на Устренската крепостъ и мога да кажа, че на Балканския полуостровъ едва ли има друго градище, построено на такъвъ високъ и стрѣменъ върхъ съ крайно живописна околностъ и широкъ кржгзоръ. Отъ крепостта сж останали доста зидове, които свидетелствуватъ за исполински усилия, употребени за тѣхното издигане.

На това именно мѣсто, мисля азъ, ще трѣбва да търсимъ старата *Ὀστρα* на Акрополита. Иречекъ въ Die Heerstrasse 98 пише: Ustra ist vielleicht das jetzige Üstridže südlich von Ваѣkovo, а въ Пжтувания 394 — Остра (*Ὀστρα*) между Мънякъ и Перперакионъ.

За съвършено незначителната крепостъ Патмосъ, разположена въ Ахридскитѣ планини (*ένός μὲν φρουρίου πάνυ σμικροτάτου έν τοῖς βουνοῖς κειμένου τῆς Ἀχρῖδῆ καὶ καλουμένου Πάτμου*. Asgoral ed Bonn, 126), ще трѣбва да се прегледатъ още нѣкои други крепости било къмъ Кърджали (срещу Хисаралтж презъ рѣката има и Хисарюстю), било по направление на Орта-къой, за да може да се каже нѣщо положително. Тукъ трѣбва да се има предвидъ крепостта, която се намира северно отъ Орта-къой при Балъкъ дере и р. Арда.

Съ една дума: отъ всички шесть крепости, споменати у Акрополита, съ положителностъ може да се отъждествятъ за сега само мѣстата на Мониакъ, Перперакъ и Устра. За Ефремъ, Кривусъ и Патмосъ може би ще имамъ случай скоро наново да се повърна.