

## УРБАНИЗАЦИОННИЯТ ПРОЦЕС У НАС И ФОРМИРАНЕТО НА ГРАДСКИ АГЛОМЕРАЦИИ

Игнат Пенков, Стефан Димитров

Голяма придобивка за науката и стопанството може да бъде едно актуално изследване върху бързо протичащия у нас урбанизационен процес и свързаното с него формиране на градски агломерации.

Поради ограниченото място ние няма да се спираме на понятията урбанизация и агломерация, тъй като те са изяснени подробно в редица трудове на съветски и наши автори.<sup>1</sup>

От долната таблица се вижда динамиката на градовете за периода 1946—1979 г.

Години	Брой на градовете	Нови градове за периода	Градско население	Жители средно на 1 град
1946	106	6	1 735 188	16 380
1956	112	63	2 556 071	22 822
1965	175	39	3 822 824	21 845
1975	214	7	5 061 435	23 652
1979	221	115	5 464 370	24 726

Понастоящем у нас броят на градското население представлява 62% от цялото население.

Икономическото и политико-административното развитие на страната е дало отражение върху разпределението на градовете по икономически райони.

<sup>1</sup> Ще посочим с оглед на нашата цел:

1 Джаодзвили, В. Ш. — Урбанизация Грузии, АН Грузинской ССР, Тбилиси, 1978.

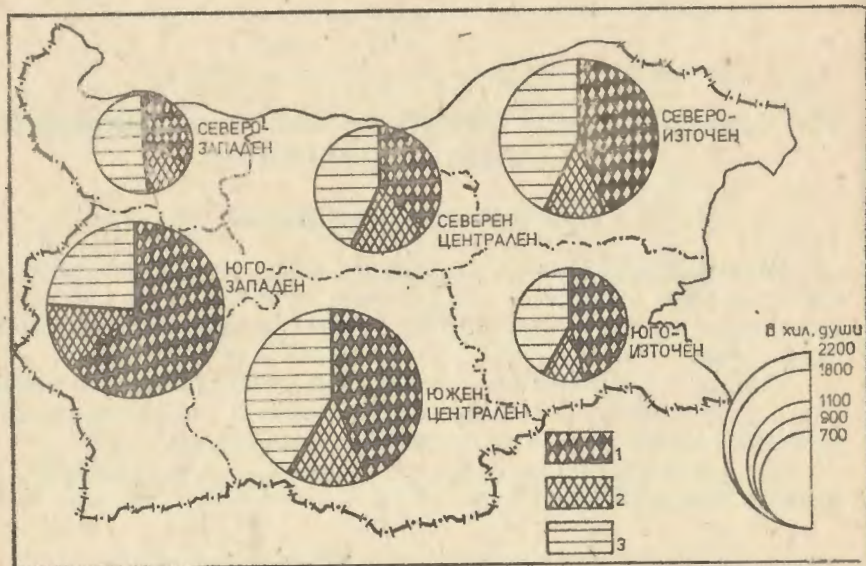
2 Полян, П. М. — Урбанизованность и методы её оценки, Изв. АН СССР, серия Географическая, 1980, кн. 5.

3 Лапко, Г. М. — Развитие городских агломераций в СССР, Москва, Наука, 1978.

4 Ганев, Хр. — Относно формирането на селищни агломерации в НРБ, БАН, сп, Проблеми на географията, 1976, кн. 4.

4 Известия на БГД, т. XIX

Урбанизационният процес протича в различни мащаби в отделните райони. От картата за разпределението на населението (фиг. 1) се вижда, че най-голям е дялът на градското население в Югозападния район (76,1%), като от него 83,8% се пада на градо-



Фиг. 1. Разпределение на населението в България — градско и селско, по райони (за 1979 г.)

1 — градско в градове над 20 хил. д.; 2 — градско в градове под 20 хил. д.; 3 — селско  
Fig 1. Urban and Rural Population Distribution in Bulgaria by Regions in 1979

1 — Urban population in towns of over 20 000 inh.; 2 — Urban population in towns of less than 20 000 inh.; 3 — Rural population.

вете с население над 20 хил. души. Единственият район у нас, в който преобладава селското население над градското, е Северозападният (50,7%).

В 3 района на страната (Южен централен, Югоизточен и Североизточен) дялът на населението в градовете над 20 хил. д. към цялото население се движи между 43,7 и 46,8%, като най-малък е в Северозападния район — само 29,1%. Това съотношение е най-голямо в Югозападния район и достига 63,7%. Влиянието на София и окръжните градове Перник, Кюстендил и Благоевград, както и на градовете Станке Димитров, Самоков, Петрич и др., е ярко изразено.

Друг е показателят за разпределението на градовете с население под 20 хил. д. Най-голям дял те имат в Северния цен-

трален район — 19,9%, а най-малък в Югоизточния — 11,8%. Североизточния — 12,3%, и Югозападния — 12,4%.

Благодарение на многообразието в природните и обществено-икономическите условия в развитието на градовете урбанизационният процес формира разнообразни типове функционални градове. От картата (фиг. 2) за функционалната класификация се вижда голямото разнообразие на функционални типове градове у нас. Забелязва се и известна концентрация на определени типове, на стр. 52 и обяснения на стр. 53 например:

1) промишлено-транспортни градове, предимно по жп. линията София — Варна;

2) промишлено-аграрни в Дунавската равнина и Тракийската низина;

3) промишлено-курортни в Родопите и по черноморското крайбрежие;

4) промишлено-туристически в зоната на Предбалкана и Забалканските котловини. Туристическата стойност на тези градове е свързана не само с природните им прелести, но и с ролята им във Възраждането, националните борби на нашия народ и социалистическото строителство в тях.

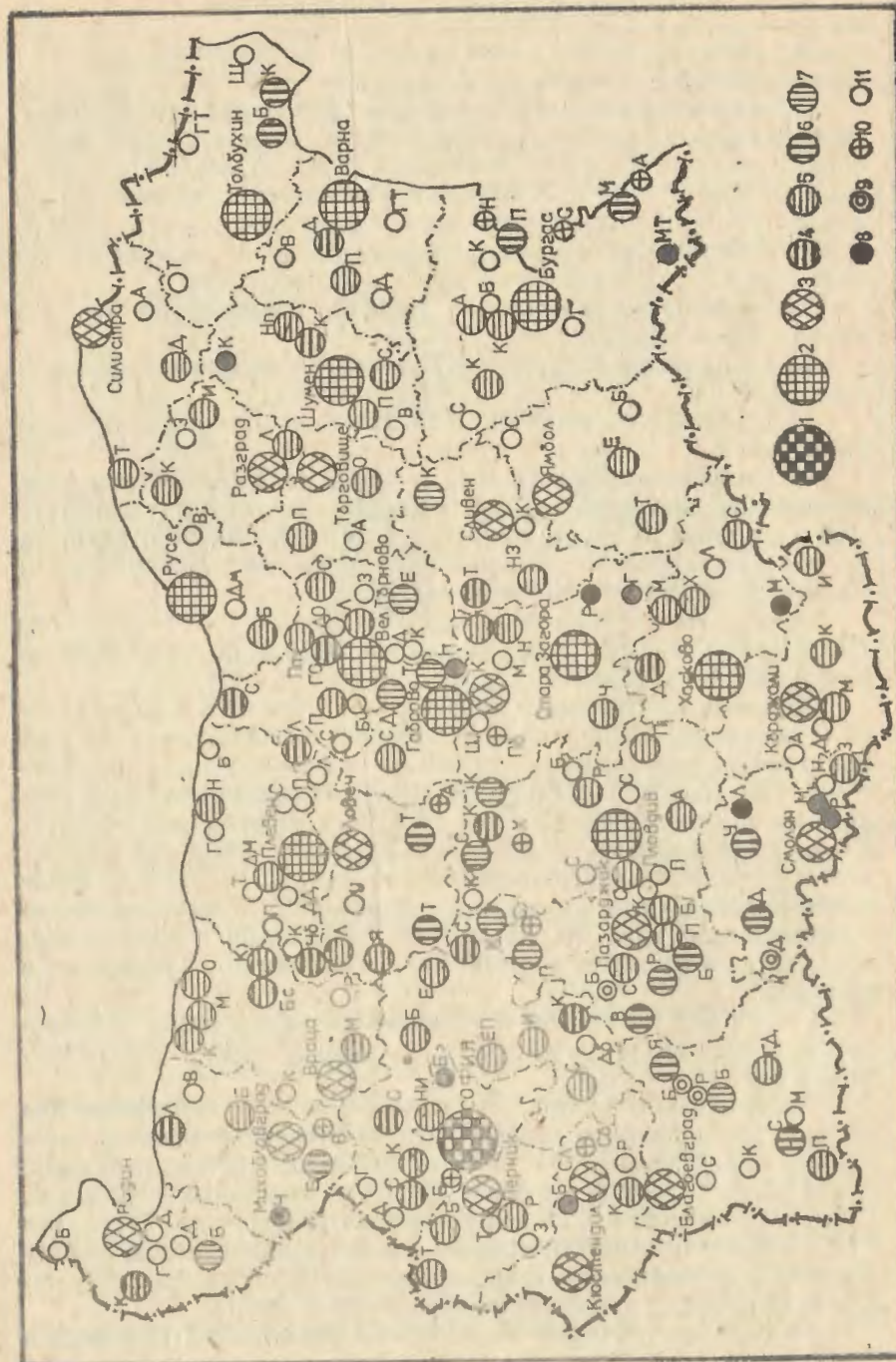
От долната графика се вижда изменението на относителното тегло на различните групи градове (по брой и по население) за разглежданите 1946 и 1979 г. (фиг. 3), на стр. 54.

Анализът на графиката показва, че в първите 4 групи градове (с население до 50 хил. д.) намалява относителният им дял както по броя на градовете, така и по количеството на населението им. При градовете от 50 до 100 хил. д. се наблюдава рязко увеличение на относителния им дял по брой и особено по население. Важно обстоятелство за рязкото нарастване броя на населението в градовете от групата 50—100 хил. д. е, че тук спадат почти половината от окръжните градове плюс Казанлък, който е единственият град, не окръжен център, спадащ в тази група. В групата на градовете над 100 хил. д. съответното увеличение е по-слабо.

Богата на съдържание е и графиката за нарастване на градовете (с над 30 хил. д. за 1979 г.) за периода 1946—1979 г. (фиг. 4), на стр. 55.

Кординатната система, на която са нанесени градовете с над 30 хил. д., илюстрира нагледно процеса на нарастване на населението им. Сравнително слабо е нарастването на градовете, които не са окръжни центрове. Някои от тях, като Асеновград, Станке Димитров и Лом, имат средногодишно нарастване под 4%. Изключение от тези градове правят Димитровград поради бързото му промишлено-транспортно развитие и отчасти Горна Оряховица като транспортно-промишлен възел.

От окръжните градове най-слабо са нараснали Пазарджик и



София, следвани от Ямбол, Кюстендил, Сливен, Пловдив и Шумен — под 6% годишно. Най-голямо увеличение показват Благоевград, Търговище, Михайловград и Смолян — над 9% годишно. За останалите 15-окръжни града нарастването варира от 6 до 9% годишно.

Градовете с над 100 хил. д. (през 1979 г.) са нараснали за изследвания период с различни темпове. Първо място заемат Варна (8,2%) и Бургас (8,0%), а София — едва с 4,2%. Останалите 4 града — Пловдив, Русе, Стара Загора и Плевен, са нараснали от 5 до 8% годишно.

Градовете с население от 90 до 100 хил. д. са нараснали с приблизително еднакви темпове — от 5,2% (за Сливен) до 6,7 (за Перник). При градовете от 70 до 90 хил. д. най-бързо е увеличил населението си Габрово, а най-бавно Пазарджик.

В следващата подгрупа с население от 50 до 70 хил. д. спадат 9 града. От тях със сравнително големи темпове са нараснали Михайловград — 15,8%, и Кърджали — 12,1%. Казанлък, който е бил най-голям от тези градове, се е развивал с ниски темпове, което е причина 4 от тях да го надминат по брой на населението си.

В подгрупата от 30 до 50 хил. д. се отнасят 10 града. От тях само 4 са окръжни центрове, но те показват по-големи темпове на нарастване, напр. Смолян 17% годишно. Интересно е по-бавното развитие на Асеновград, Ст. Димитров и Лом, които в 1946 г. са били по-големи от споменатите от групата 4 окръжни центрове. В 1979 г. те са изостанали от 4-те града с окръжно-административни функции. Изключение прави само Димитровград.

За урбанизационния процес мнозина изтъкват ролята на демографските процеси и научно-техническата революция.<sup>2</sup> С научно-техническата революция се увеличава и усложнява про-

<sup>2</sup> Джаошвили, В. Ш. — Урбанизация Грузии, Тбилиси, 1978, стр. 6.

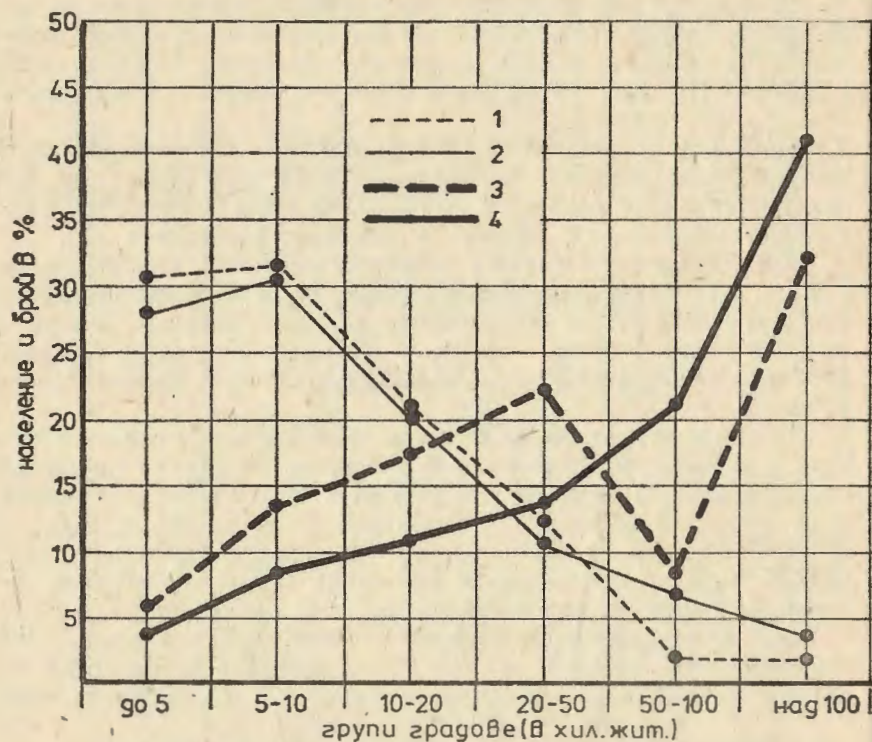
Фиг. 2. Функционална класификация на градовете в България

1 — градове с уникални функции; 2 — с комплексни функции; 3 — със сложни функции; градове с две главни функции; 4 — промишлено-транспортни; 5 — промишлено-аграрни; 6 — промишлено-курортни; 7 — промишлено-туристически; градове с една главна функция; 8 — добив на полезни изкопаеми и електроенергия; 9 — дървообработване, производство на целулоза и хартия; 10 — курортни; 11 — предимно аграрни

Fig 2. Functional Classification of the Towns in Bulgaria

1 — Towns of unique functions; 2 — Towns of complex functions; 3 — Towns of compound functions; Towns of two main functions; 4 — Industrial-transport; 5 — Industrial-agrarian; 6 — Industrial-recreational; 7 — Industrial-tourist; towns of one main function 8 — Mineral and ore extraction and electric power generation; 9 — Wood processing, cellulose and paper output; 10 — Recreational functions; 11 — Predominance of agrarian functions

изводството, което се стреми към концентрация,<sup>3</sup> а с него се концентрира и населението преди всичко в големите градове. От друга страна, селското стопанство у нас се насити с модерна техника и то освободи много трудови резерви за промишленото



Фиг. 3. Изменение дела на броя на населението на различните групи градове за 1946 и 1979 г.

1 — брой на градовете за 1946 г.; 2 — брой на градовете за 1979 г.; 3 — население на градовете за 1946 г.; 4 — население на градовете за 1979 г.

Fig 3. Change of the Share of Population Belonging to Different Town Groups for 1946 and 1979

1 — Town number in 1946; 2 — Town number in 1979; 3 — Urban population in 1946; 4 — Urban population in 1979

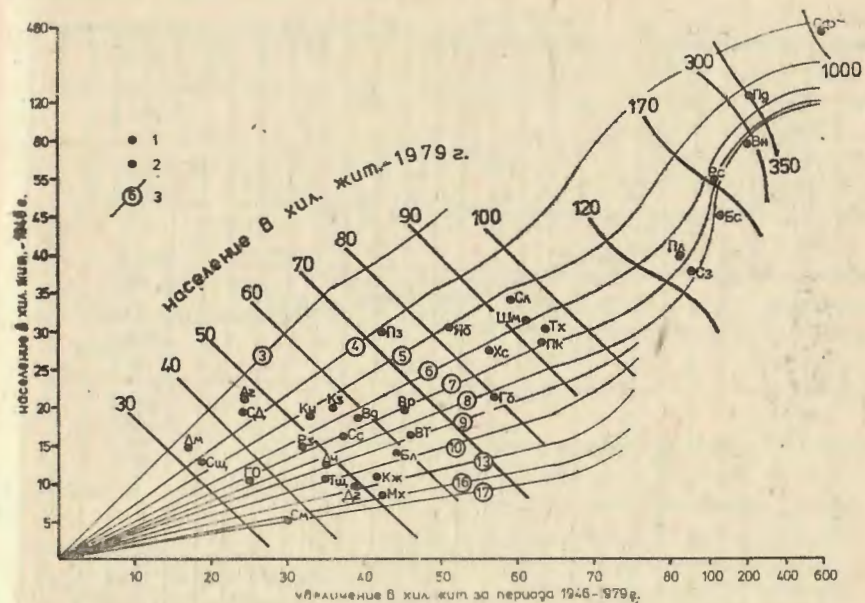
производство. Така се стигна до нови социално-икономически връзки, потребление и отношения.

Резултатите от количествения анализ на урбанизационния процес могат да бъдат полезни в практиката не само от иконом-

<sup>3</sup> Пенков, И., Мургин, Ц. — Географската среда и съвременната научно-техническа революция — Изв. ГИ на БАН, т. XIV, 1970, стр. 262.

географите, но и на икономистите, социолозите, архитектите, градо- и промишлено строителите, инженерите и др.

П. М. Полян в прекрасната си студия „Урбанизованностъ и методи ее оценки“ предлага за целта 5 показателя: относителното



Фиг. 4. Нарастване на градовете (с население над 30 хил. д. през 1979 г.) за периода 1946—1979 г.

1 — окръжни градове; 2 — градове с над 30 хил. д., които не са окръжни центрове; 3 — линии, свързващи точки с еднакъв средногодишен прираст в % за периода 1946—1979 г., с цифри е указана величината на прираста

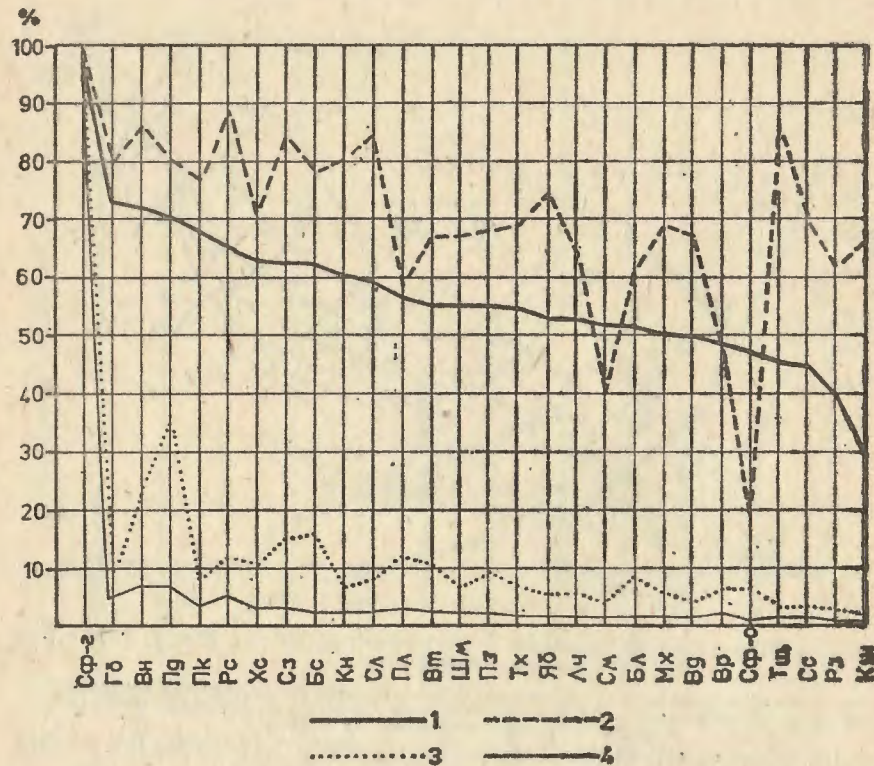
Fig 4. Urban Growth of the Towns with Population of over 30 000 inh. in 1979 for the Period of 1946—1979

1 — District towns; 2 — Non-district towns with population above 30 000 inh.; 3 — Lines connecting points with equal annual increase in % for the period of 1946—1979 (the increase value is statistically marked)

тегло на градското население спрямо общото население, участие то на големите градове спрямо общото градско население, гъстотата на градското население, коефициента на Ариага и предложената от самия П. М. Полян модификация на коефициента на Ариага.

На тази база ние се опитахме, като възприехме 4-те показателя (без гъстотата на градското население), да изработим график (фиг. 5) за урбанизоваността по окръзи за 1979 г., като приемаме София-град за максимум, равен на 100% (за всичките, т. е. 4, криви).

С крива № 1 на графиката са дадени окръзите, подредени според дела на градското им население от общото, като първо място заема София (100%), а градското население на Кържалински окръг съответно е най-малкото — 29%.



Фиг. 5. Криви на коефициентите на урбанизация по окръзи за 1979 г.; София-град — максимум=100%

1 — дял на градското население от общото; 2 — дял на населението в градовете над 20 хил. д. от градското; 3 — коефициент на Ариага; 4 — площен (териториален) коефициент на Полян

Fig 5. Curves of the Coefficients of Urbanisation by Districts for 1979; the city of Sofia — Maximum=100%

1 — Share of urban population; 2 — Share of the population in towns of over 20 000 inh.; 3 — Arriaga coefficient; 4 — Polyian territorial coefficient

С крива № 2 е представен дялът на населението в градовете с над 20 хил. д. спрямо цялото градско население на съответния окръг. Тази крива варира в големи граници. Най-висок връх тя има при София-град, но достига значителни височини в Русенски, Търговишки, Варненски, Старозагорски и Сливенски окръ-

ръг — над 80%. Причините са различни, напр. за Търговишки окръг наличието само на 4 града, и то два от тях (Търговище и Попово) са с по над 20 хил. д.

Крива № 2 показва най-ниско ниво в Софийски окръг (20%), където само Самоков има над 20 хил. д., и Смолянски (40%), където окръжният център е единственият град с население над 20 хил. д.

Третата крива представлява коефициентът на Ариага<sup>4</sup>. Освен София-град високи са показателите за урбанизация и в окръзите на Пловдив и Варна, в по-малка степен на Бургас, Стара Загора и Русе, т. е. там, където са нашите най-големи градове, а най-нисък за Кържалински окръг, следван от Търговишки, Смолянски и Кюстендилски окръг.

Четвъртата крива е разработена по коефициента на П. М. Полян<sup>5</sup>, който внася известно изравняване в показателя за урбанизираността, понеже се дели и на площта на съответния окръг. Тук отново изпъкват Варненски, Пловдивски и Русенски окръг, но при Бургаски, Старозагорски и Плевенски окръг намалява не само поради голямата им площ, но и поради наличието на малък брой градове с население над 20 хил. д., а в Плевенски окръг освен окръжния център те въобще липсват.

При анализа на урбанизираността трябва да се отчита и географското положение на ядрото на съответния окръг. Едно е значението на Благоевград, Ямбол, Силистра и др., които са в периферията на окръзите си, а друго е на Велико Търново, Плевен, Пловдив и др., които имат почти централно положение спрямо окръжната им територия.

Изграждането и развитието на агломерациите е сложен и динамичен процес. В него е отразено: а) равнището на концентрация на производителните сили; б) отрасловото и териториалното разделение на труда; в) общественно-икономическите условия в развитието на съответния район и страната.

<sup>4</sup> Коефициент на Ариага:

$$Y = \frac{\sum_{i=1}^n C_i^2}{P},$$

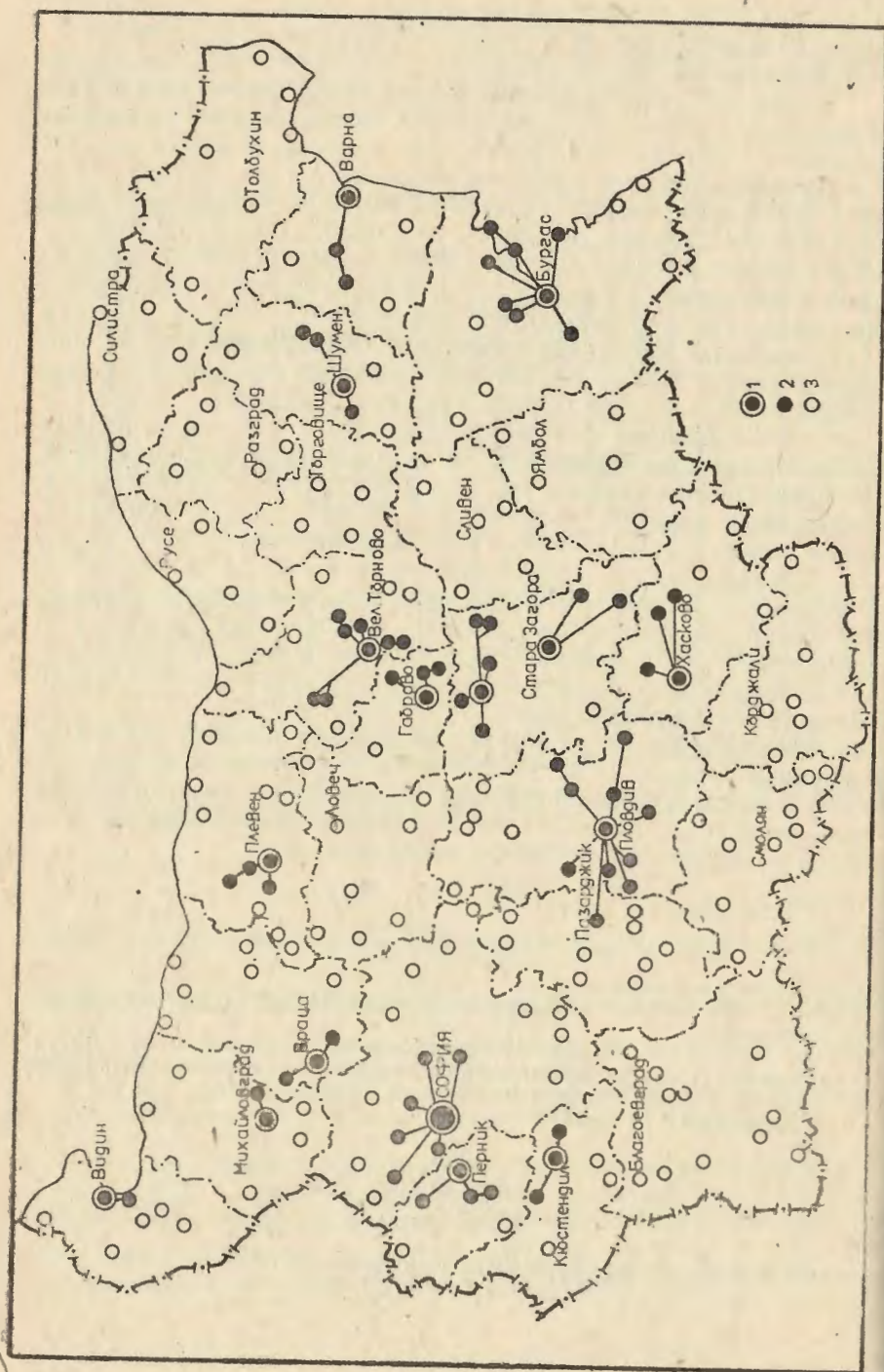
където  $C_i$  (хил. жит.) е населението на  $i$ -тия град, а  $P$  — общата численост на населението.

Основната идея на този показател се заключава в контрастиране размера на градовете, тъй като с повдигането на квадрат рязко нараства значимостта на големите градове, основни носители на урбанизацията.

<sup>5</sup> Коефициент на Полян:

$$Y = \frac{\sum_{i=1}^n C_i^2}{PT},$$

където  $T$  е площта на изучаваната територия.



Не е вярно становището на Н. Мичев<sup>6</sup>, че у нас няма градски агломерации, както и че у нас е невъзможно да се постави рязка граница между град и село и че понятието „град“ и „село“ започват да губят специфичното си съдържание. Известно е, че заличаването на съществените различия ще стане при комунизма.

Градовете и особено по-големите градове (за нашите условия тези над 20 хил. д.) са най-високите елементи в структурата на териториалната организация на производителните сили и гръбнакът на селищната мрежа. Заради тяхната икономическа, социална, демографска и административно-териториална функция те имат най-високи темпове и мащаби на растеж и постоянно изменят гравитационния си обхват. За това допринасят още общественото обслужване и транспортът.

В нашите агломерации има една или няколко агломерационни единици, като с най-голямо значение е централната, която укрепва вътрешноагломерационното разделение на труда, напр. Хасково с Димитровград, Вел. Търново с Горна Оряховица и др. В състава на нашите досега изградени (а някои продължават да се доизграждат) агломерации влизат различни по степента на социално-икономическото си развитие, а и по броя на населението си селища.

От таблицата и картата (фиг. 6) на стр. 8 на градските агломерации се вижда, че са формирани около 16, но те са от различен ранг и при наши, български мащаби. Преобладаващата част от нашето градско население (63,3%) живее в градски агломерации. Това се вижда много ясно от таблицата. (стр. 60)

Най-големи по териториален обхват и най-оформени са Софийската, Пловдивската, Бургаската и Великотърновската агломерация. В процеса на формиране са агломерациите, които имат за центрове Варна, Плевен, Шумен, Стара Загора, Казанлък, Хасково. Към тях могат да се причислят и агломерациите с центрове Враца, Михайловград, Станке Димитров.

Градските агломерации се разпределят по икономически райони, както следва:

В Югозападния район — 3

1. Софийска агломерация — тя обхваща 7 града, а именно

<sup>6</sup> Мичев, Н. — Териториални особености, тенденции и разпределение на населението в НР България. Сп. Проблеми на географията, С., 1979, кн. 5, стр. 25. Същата концепция се поддържа от Н. Мичев и в други негови работи.

Фиг. 6. Градски агломерации в България

1 — център на агломерация; 2 — градове, влизащи в агломерацията; 3 — други градове

Fig 6. Urban agglomerations in Bulgaria

1—Centre of agglomeration; 2—Towns within the agglomeration; 3—Other towns

Агломерация	Население (1979 г.)	% от населението на агломерациите
1. София	1 102 031	31,8
2. Перник	111 671	3,2
3. Станке Димитров	59 718	1,7
4. Пловдив	565 864	16,3
5. Стара Загора	157 384	4,5
6. Казанлък	73 221	2,1
7. Хасково	159 248	4,6
8. Бургас	209 470	6,1
9. Варна	316 762	9,2
10. Шумен	127 544	3,7
11. Габрово	104 783	3,0
12. Велико Търново	135 621	3,9
13. Плевен	140 010	4,0
14. Враца	82 943	2,4
15. Михайловград	53 139	1,5
16. Видин	62 014	1,8
	3 461 423	100,0

София, Нови Искър, Баня, Бухово, Елин Пелин, Костинброд и Сливница. В перспектива към нея могат да се присъединят и градовете Драгоман и Своге.

Мястото не ни позволява да направим подробна характеристика на изброените агломерации. Накратко ще изброим най-важните им отличия.

Софийската агломерация е с най-голям икономически обхват, с най-голяма концентрация на населението и с най-разнообразна отраслова структура. Тя има „командно“ място в националния стопански комплекс, основен център и ос на транспортната и селищната мрежа на страната.<sup>7</sup> Тя се формира и развива на базата на сравнително най-добре изявен териториално-производствен комплекс. В него ярко са очертани високият интензитет на ежедневните трудови пътувания,<sup>8</sup> както и всички системи на общественото обслужване.

Бъдещото развитие на агломерацията ще допринесе за още по-съвършеното разделение на труда и за увеличаване на икономическата ефективност (за това допринася и организирането в София на 9 района). Една съществена черта на нашите агломерации, особено на Софийската, Пловдивската, Варненската и Бур-

<sup>7</sup> Още Г. Гунчев през 1939 г. в доклад пред конгреса в Амстердам посочва ролята на София за страната — Г. Гунчев, Връзките на гр. София със страната, Гунчо Гунчев — Живот, научна дейност, трудове, С., 1941 г. стр. 202—208.

<sup>8</sup> Пенков, И., М. Михайлов — Характерни изменения и специфика на селищата и населението в Софийската котловина. Год. на СУ, т. 70, кн. 2, С., 1979 г.

гаската, е голямата концентрация на промишленост и население в основите им ядра, съответно София, Пловдив, Варна и Бургас. Това важи в по-малка степен за Плевенската и в още по-малка за Великотърновската.

На това положение бе обърнато внимание още на Мартенския пленум на ЦК на БКП, когато се препоръчваше „да се регулира и ограничава механичният прираст в ядрото на агломерациите“<sup>9</sup>. В условията на развитото социалистическо общество съществуват обективни възможности за управление на урбанизацията.

За по-нататъшно регулиране в развитието на Софийската агломерация необходимо е да се обърне по-голямо внимание на градовете в непосредствена близост с основното ядро, а именно Нови Искър, Баня, Костинброд, Сливница, Бухово, Елин Пелин, така също и на Своге, Драгоман, Годеч. В тесни връзки с нея са и Перник, Самоков, Ботевград, Средногорие и други градове. Непосредствената близост на тези градове до София налага необходимостта да нарастват техните икономически функции в агломерацията. В известна степен трябва да се ограничават Перник и Ботевград.

Икономическата и друга мощ на Софийската агломерация привлече един много широк ареал, който излиза от рамките на Софийската селищна система и отива във от Софийски окръг и Югозападния район, като влияе и върху съседните по-слабо развити окръзи, като Михайловградски, Врачански, Ловешки и Пазарджишки.

През етапа на изграждане на зрелия социализъм урбанизационният процес се засилва още повече и това дава отражение върху формирането и развитието на промишлените и селищните агломерации.<sup>10</sup>

На XI конгрес на БКП бе посочена необходимостта за „попълното използване на природните, материалните, трудовите и други ресурси на териториалните единици, за повишаване на ефективността на народното стопанство и осъществяване линията за по-нататъшното сближаване на икономическото, социалното и културното равнище на населението, живеещо в отделните окръзи, райони и селища“<sup>11</sup>.

<sup>9</sup> Вж. „Основни насоки за по-нататъшното усъвършенстване на териториалното и селищното устройство на НРБ“, Раб. дело, бр. 77 от 18.III. 1977 г.

<sup>10</sup> В работата на И. Пенков и М. Михайлов. — Икономикогеографски анализ на селищната агломерация в поречието на река Цибрица. Изв. на БГД. XV, 1978, стр. 115—129, бе показан пример на селищна агломерация, която е рожба на аграрно развитие и не е в непосредствена зависимост от промишлеността.

<sup>11</sup> Вж. „Основни насоки на Единадесетия конгрес на Българската кому-

Развитието на селищната мрежа в селищни локализации е вече узаконено с Постановлението на ЦК на БКП и МС на НРБ от март 1977 г.

Втора по социално-икономическо значение в Югозападния район е *Пернишката агломерация*, която обхваща 4 града — Перник, Темелково, Радомир и Брезник. В перспектива към нея може да се вгълби и Земен, особено като се построи промишленият комбинат за тежко машиностроене край Радомир при Червена могила и разширяването на транспортната мрежа, включително удвояването на жп. линията Перник — Темелково — Радомир. Има природни и икономикогеографски предпоставки за прокарване на жп. линия Темелково — Зидарци — Мещица, което ще облекчи жп. възел Перник.

*Станкедимитровката агломерация* има 3 града — Станке Димитров, Бобовдол и Сапарева баня. В перспектива могат да се вгълбят и още 2 града: Кочериново и Рила. За развитието на агломерацията най-голямо значение има промишлено-транспортният възел на Станке Димитров. Втори по значение е топливно-енергийният комплекс на Бобовдол.

В перспектива в Югозападния район могат да се формират следните агломерации: *Благоевградска* с градовете Благоевград и Симитли (а е възможно към нея поради териториалната близост и производствените връзки да се присъединят Кочериново и Рила, но сега техните връзки са по-силни към София чрез Станке Димитров) и *Разложка* с градовете Разлог, Банско, Белица и Якоруда.

В Южния централен район са се оформили 4 градски агломерации:

1. *Пловдивска* с най-много градове у нас — 10 (Пловдив, Асеновград, Садово, Първомай, Раковски, Брезово, Съединение, Стамболийски, Кричим, Перущица). Нейното основно ядро е големият промишлен, транспортен, научен и културен център Пловдив. Развиват се и се усложняват връзките с околните градове чрез разкриване филиали на пловдивските промишлени комбинати. От особено значение е спойката с Асеновград чрез жп. линия, шосеен магистрален път и завода за цветни метали.

2. *Старозагорска* с 3 града — Стара Загора, Раднево и Гълъбово. Основното промишлено-транспортно ядро е Стара Загора. Второто ядро е топливно-енергетичният комплекс в Марбас с градовете Раднево и Гълъбово.

3. *Казанлъшка* с 6 града (Казанлък, Шипка, Мъглиж, Павел баня, Николаево и Гурково). Тук основното ядро е промишле-

нистическа партия за обществено-икономическото развитие на Народна република България през седмата петилетка (1976—1980 г.), С., 1976, стр. 67—68.

ният център Казанлък, но е голяма и ролята на жп. линията от София за Бургас.

4. *Хасковска* с 4 града (Хасково, Димитровград, Марица и Харманли). Основното ядро е комплексът на Димитровград — Хасково, важна роля играят и жп. възлите в Димитровград и Марица, както и шосейните кръстовища на Хасково, Димитровград и Харманли.

В перспектива в Южния централен район могат да се формират следните агломерации: Велинградска (Велинград, Ракиотово), Карловска (Карлово, Сопот, Калофер и Хисар). Кърджалийска (Кърджали, Момчилград, Джебел); Пазарджишка (Пазарджик, Септември, Белово, Пещера, Брацигово).

В Югоизточния район има една оформена агломерация — *Бургаската*, с 8 града (Бургас, Калешково, Поморие, Несебър, Камено, Българово, Созопол и Грудово). Нейното ядро в промишлено, пристанищно, транспортно, научно и др. отношение е безспорно Бургас. В перспектива към нея може да се включи и Айтош, а е възможно да се формират Сливенска (Сливен, Кермен, Нова Загора) и Ямболска (Ямбол и Страджа) агломерация.

В Североизточния район са се оформили две градски агломерации:

1. *Варненска* с 3 града (Варна, Девня и Провадия). В перспектива може да обхване и градовете Георги Трайков и Вълчидол. Основното ядро е Варна, следвано от по-малките по обхват и значение Девня и Провадия.

2. *Шуменска* с 4 града (Шумен, Каспичан, Нов пазар и Преслав). В перспектива към нея може да се включи Смядово. Тук има две основни ядра, но с различно съдържание и обхват — Шумен и Нов пазар — Каспичан. В района може да се формира и нова агломерация — Русенска (Русе и Ветово). В този район формирането на градски агломерации е по-бавен процес, понеже селищната мрежа е сравнително бедна на градове.

В Северния централен район са се оформили 3 градски агломерации:

1. *Великотърновска* с 8 града (Вел. Търново, Гор. Оряховица, Дол. Оряховица, Лясковец, Дебелец, Килифарево, Павликени и Бяла Черква). В перспектива към нея могат да се включат Стражица и Полски Тръмбеш. Основното ядро е Великотърновско-Горнооряховският промишлено-транспортен комплекс; който е не само със значение за агломерацията и района, но има и общорепубликанско значение.

2. *Габровска* с 4 града (Габрово, Трявна, Дряново и Плачковци). Тук основното ядро е Габрово с неговата разнообразна промишленост и кръстопътно положение.

3. *Плевенска* с 4 града (Плевен, Долни Дъбник, Долна Мит-

рополия, Тръстеник). Към нея в перспектива могат да се включат Пордим, Славяново и Пелово. За нейното възникване и развитие с определящо значение е промишлено-транспортният, научен и културен център град Плевен. В перспектива в района могат да се оформят агломерациите Ловеч — Летница — Левски, Троян — Априлци и Свищов — Белене.

В Северозападния район са оформени 3 градски агломерации:

1. *Врачанска* с 3 града (Враца, Мездра и Криводол). В перспектива може да обхване и Роман. Има две основни ядра: Враца и Мездра.

2. *Михайловградска* с 2 града (Михайловград и Бойчиновци). В перспектива в нея могат да се вгълбят Берковица и Вършец.

3. *Видинска* с 2 града (Видин и Дунавци). Към нея в бъдеще могат да се присъединят Кула и Грамада. Тук основна роля играе пристанищно-промишленият и административен град Видин.

В Северозападния район в процес на формиране е по-малка градска агломерация с 3 града (Козлодуй, Оряхово и Мизия).

Бурното развитие на урбанизационния процес протича при особени условия. През юбилейните 1969 и 1974 г., съответно 25 и 30 години от социалистическата революция в България, бяха обявени за нови градове съответно 33 и 40 селища.

С новите градове се осъществява партийната и държавната политика за по-равномерно разположение на производителните сили по територията на страната, усъвършенствува се градската мрежа и се ограничават отрицателните тенденции, причинени от прекомерното натрупване на градско население в големите градове.

Урбанизационният процес и свързаното с него формиране на градски агломерации играе важна роля при изграждането на зряло социалистическо общество.

Най-важните социално-икономически последици от урбанизацията и агломерирането на градското население у нас са в посока на: 1) по-рационално и по-прогресивно използване на трудовите ресурси в резултат на по-правилното териториално разпределение на труда; 2) регулира се взаимната връзка между урбанизацията и агломерирането на градското население с изселническите потоци от селските райони; 3) увеличава се и нараства инфраструктурата, включително транспортните линии и връзки, което води до сближаване на селския начин на живот с градския; 4) до екологията на градския селища и опазването на природата.

С научно-техническия прогрес се намалява зависимостта на териториалното разположение на производителните сили от локализацията на природните ресурси и се повишава мобилността на редица промишлени отрасли. Създават се условия за съзнател-

но ускоряване развитието на относително изостанали райони (Югоизточния, Северозападния) и окръзи (Кърджалийски, Смолянски, Търговишки и др.). Това се постига планомерно от държавата с целенасочената инвестиционна политика.

THE URBAN PROCESS IN BULGARIA AND THE FORMATION  
OF URBAN AGGLOMERATIONS

*I. Penkov, S. Dimitrov*

S u m m a r y

The article treats the urban process in Bulgaria and the formation of urban agglomerations. Numerous maps and diagrams illustrate the urbanisation level, the growth of large towns and the spatial distribution of urban agglomerations. Ariaga and Polyani's formulae have been used to determine by coefficients the urban level for each district. To sum up, the prospects for development and the problems of paramount importance within certain urban agglomerations have been discussed.