

## УРБАНИЗАЦИЯ И ИНДУСТРИАЛИЗАЦИЯ В БЪЛГАРИЯ

### Генезис и развитие

Тодор Христов

През последните десетилетия животът в България се променя под силното въздействие на индустриализацията и урбанизацията. Индустриализацията у нас се изследва главно от технологична и икономическа гледна точка. Напоследък много научни сили се насочват към разкриване на движещите сили на урбанизацията, на нейния генезис, развитие и перспектива. Твърде малко внимание се отделя на общите — социални, икономически и екологически проблеми, въпреки очевидната сила на географския фактор. Недостатъчно научно бе обоснован проектът за цялостно съподчинено териториално управление на социално-икономическите процеси, криещи огромен резерв от социална, икономическа и екологическа ефективност. Най-пълно те могат да се установят и реализират при изследване на взаимодействието на индустриализацията и урбанизацията. Не се изследва достатъчно тоталното огражданяване на населението.

Изследванията на урбанизацията и индустриализацията са тясно свързани с планирането. Разкриването на тяхното взаимодействие и развитие има важно значение за демографските процеси и най-вече за миграцията на населението, за формирането на съподчинена селищна мрежа, която да осигурява ефективна производствена, пазарна, просветна, културна, административна и друга дейност, вкл. за отдиха на населението. И на тази основа да се осъществява възможно най-добре териториалното управление на икономическите и социалните процеси, както чрез централните институции, така и чрез окръжните и общинските народни съвети и кметства.

В основни линии концепцията на Л. Вирт (Wirth, L., 1944, 1945) за урбанизацията като пространствена структура, като социална система и общност на идеалите на индивидите, включени в системата, е приемлива. Най-уязвимо е положението „общността на идеалите“. То е твърде общо. Живеещите в една урбанизирана система имат твърде различни възможности и си поставят различни цели в живота за осъществяването им в тази „общност“. Самата общност не е хомогенна. Всъщност тя е общност дотолкова, доколкото не е хомогенна. Следователно може да има промени в общественото, в социално-икономическото положение на индивидите в общността, но в нея винаги ще има различно платени работници и служители и такива с по-големи и по-малки възможности за икономически и културен успех. Това е характерно за САЩ и капиталистическите страни, но на определен етап има място и в социалистическите страни с недобре развити производствени отношения и с по-висока степен на развитие на производителните сили.

Твърде технологични са вижданията на М. Вебер (Webber, M., 1968) за постиндустриалното и постградското общество. Той залага изключително на научно-техническата революция. Наистина тя издига общия стандарт на живота, но не ликвидира социалните противоречия и различия, нито изразява или сближава социалното и културното развитие на населението от една урбанизирана система, а още по-малко от различни системи в аграрни или в изолирани територии.

Урбанизацията и индустриализацията са тясно свързани. Без да се абсолютизират процесите, те се основават на общественото разделение на труда, на отделянето на промишлеността от земеделието. „Едрата индустрия отделя окончателно промишлеността от земеделието и създава население, свършено чуждо на старото селячество, отличаващо се от него с друг начин на живот — други семейни отношения, по-високи материални и духовни потребности“ (Ленин. Съч. т. 3, с. 547). Ленин изрично отбелязва, че „... нарастването на индустриалното население е за сметка на на селското“ (цит. съч., с. 560).

\* \* \*

Ако урбанизацията се отъждестви с огражданяването на населението или с градския начин на живот, то между генезиса на урбанизацията и индустриализацията на България няма твърде голяма генетична връзка. Градски начин на живот у нас има още през Първата (681—1018) и Втората българска държава (1185—1396), а промишлено-занаятчийското производство в българските земи се създава през XVIII и XIX в.

Един от най-добрите изследователи на градския живот в България — Ив. Сакъзов, търси генезиса на урбанизацията в България по времето на Възраждането (Сакъзов, Ив., 1980). Той добре свързва този процес и с някои характерни черти на османските колонизатори на нашите земи като леност, липса на хигиенни навици, склонност към непроизводителен и несистемен труд, противопоставяйки им предприемчивостта на българите, които постепенно са взели в ръцете си голяма част от земеделието и особено от занаятчийското производство, а по-късно и търговията. Урбанизацията в нашите земи получава твърде силен тласък и териториално очертане със създаването от колонизаторите на крепостни и гарнизонни селища, в които се заселват строители, занаятчии, търговци — предимно българи. Немалко от тези селища прерастват и в селища на турската административна и духовна власт. Повечето от тях са разположени на важни пътни артерии — Димитровград (Цариброд) — София — Пазарджик — Харманли, т. е. на централния път Белград — София — Пловдив — Одрин — Истанбул. По пътя от Тракия за Македония се развиват селищата Самоков, Ст. Димитров (Дупница). По крайбрежието на Дунав — Лом, Свищов и Русе (Сакъзов, Ив., с. 667).

Урбанизацията прониква и в по-удинените планински земи, където се заселват българи, които не могат да понасят насилнически османски режим и с упорит и системен труд основават селища, някои от които прерастват в занаятчийски средища, както Габрово, Трявна и др.

От средата на XV в. урбанизационният процес в страната се подсилва от търговските функции на по-големите градове. В много от тях дубровнишките търговци откриват кантори и стават проводници на европейската материална и духовна култура.

Към средата на XIX в., когато се развива манифактурното производство, настъпва огражданяване и на част от населението в много села. Обособяват се отрасли и подотрасли на занаятчийското производство — метални, текстилни (абаджийство, гайтанджийство, мутафчийство, терзийство) и др. По същото време в много от градовете и в някои села гражданският живот прониква и чрез увеличаването на културните стоки — вестници, списания, книги и учебници на френски и немски, преводни или оригинални и др.

Основна движеща сила на урбанизационния процес през османското владичество в нашите земи са занаятчийското и занаятчийско-промишленото производство и търговията. Турската колонизация влияе на процеса и чрез създаване на мрежа от крепостни и гарнизонни селища. Ако се приеме занаятчийското производство, то през първия етап от развитието на урбанизацията в България тя се обуславя главно от занаятчийската промишленост.

В епохата на турското владичество се залага и конструкцията на градската мрежа, т. е. на стълбовете на урбанизационния процес в териториален план. Военнополитическият и административно-колониционният фактор не се съобразяват с националните интереси на българите. Те създават редица пречки за развитието на селищната мрежа, някои от които се преодоляват с цената на големи усилия, а други остават и непреодолими.

За основен генетичен фактор и условие на градски живот в страната могат да се приемат: задълбочаването на общественото разделение на труда и формирането на занаятчийското промишлено производство; влиянието на напредналите европейски държави, осъществявано чрез изпращането на младежи да се учат в Русия, и вносът на стоки от Великобритания, Франция, Германия, Австро-Унгария и други страни, вкл. и от Дубровник; турската колонизация на българските земи с всичките ѝ особености; географските условия и особено релефът, достъпността, природо-географските предпоставки за развитие на градското стопанство.

Географският фактор често се подценява поради това, че е едно условие (т. е. условие, без което не може). То обективно оказва голямо влияние, но не се анализира и не се измерва, когато диференцирано се отричат всички основни фактори. Поради методическата слабост се налага едно отношение на недоценка към географския фактор. Той винаги се отчита, но обикновено общо и с качествени оценки, с което на практика се омаловажава и подценява с всички отрицателни последици в икономическия и социален живот.

\* \* \*

Дълбоки промени в социално-икономическия живот настъпват в Княжество България. Новата българска държава всячески укрепва капиталистическите производствени отношения. Индустриалният протекционизъм позволява да се създават много нови фабрики. В първите години след Освобождението има няколко сушави години. Лихвари и изполичари разоряват хиляди дребни селскостопански производители и те с надежда се отправят към градовете. В тях се настаняват и значителен брой бежанци по време и след войните 1912—1918 г. Към градовете се насочват и земеделци. Те влагат освободените си капитали в търговски и индустриални предприятия. Към по-големите градове се насочват и по-амбициозни, с по-големи претенции и по-високи цели в живота младежи и девойки. Градското население значително се увеличава. То нараства и от естественото си възпроизводство, от обявените нови градове, от присъединяването на Пиринския край към България и др. (Велчев, Ив., 1964).

Градското население от 1887 до 1934 г. се увеличава от 598 547 на 1 302 550 души — с 18,9% и 21,6% от населението на страната. До Втората световна война в селското стопанство са заети 80% от икономически активното население на страната. От градското население 1 877 710 души са заети в промишлеността. Урбанизационният процес засяга и селата. Те дават общо 84 655 работници в мини и други промишлени предприятия. За повечето от тях, дори и за някои малки градове, заетите в индустрията не се отделят дълбоко и окончателно от селското стопанство. Много от тях продължават да отглеждат свине, кокошки, зеленчуци и други земеделски култури и да задоволяват, макар и частично, потребностите си от селскостопански продукти.

Урбанизацията не може да се разгърне и на основата на другите отрасли на общественото производство — транспорт, съобщения, търговия и кредит, и на непроизводствената сфера. Общо заетите в тях са 166 295 души.

Прави силно впечатление малкият абсолютен брой и относителен дял на заетите в образованието, науката и културата. Те не могат да изпълнят основната си функция — да издигнат духовното равнище на нацията и да ѝ осигурят по-нататъшно научно-техническо развитие.

На много ниско равнище остава комуналното стопанство, а също здравеопазването и цялата социална инфраструктура. В несъответствие с общо ниското равнище на обслужващата сфера администрацията има абсолютно и относително голям брой заети. Тя е изградена на принципа на силна съподчиненост в териториален план. Частнособственическото селско стопанство, административните граници на землищата на селата налагат голям брой кметства, а също общини и околии с всички данъчни служби, пристави, полицаи и др.

Чиновниците в общините, учителите, свещениците и някои от едрите земевладелци са първите и най-силни проводници на огражданяването и в селата.

От 1878 до 1939 г., ако се съди по нарастването на градското население по други показатели и признаци за градски начин на живот (електрификация, водоснабдяване, канализация, радиофикация, образователно дело, читалища, библиотеки и др.), урбанизацията в България се развива по-бавно от индустриализацията. Това е повърхностна урбанизация, при която индустриализацията не изпълнява своята ограничителна, разделителна от селското стопанство функция, стимулираща всички останали отрасли на общественото производство и непроизводствената сфера.

В териториален разрез индустриализацията и урбанизацията протичат сравнително равномерно. Колкото и парадоксално да

звучи, всичко това се дължи на тясната им взаимозависимост с аграрното стопанство. Относителната им териториална равномерност се дължи и на административно-териториалното деление на страната и преди всичко на големия брой околии с центрове, изпълняващи градски функции.

\* \* \*

Социалистическата революция промени коренно социално-икономическия живот в България. За кратко време тя ликвидира материалната и духовната нищета на селячеството. Осигури работа за всички трудоспособни и по-справедливо разпределение на националния доход. Селското стопанство се обобщество и механизира. Повечето от освободените от селското стопанство кооператори се насочиха към града, и то главно в отраслите на промишлеността, строителството, транспорта и търговията. Разви се бързо и непроизводствената сфера и особено образованието, науката и културата. Урбанизацията се ускори. Нейна основна движеща сила стана индустриализацията.

Таблица № 1

Работници и служещи, заети в промишлеността<sup>1</sup>

Годиш	1948	1950	1955	1965	1975	1985
Общ брой	261 624	354 743	458 878	953 918	1 156 016	1 406 651

<sup>1</sup> Статистически годишник 1956, 1966, 1976, 1986.

Броят на заетите в промишлеността за по-малко от 40 години се увеличи около 6 пъти (вж. приложените карти).

Броят на градското население в страната като основен или първичен показател за урбанизацията показва твърде близко развитие до броя на заетите в промишлеността (вж. табл. 2).

Таблица 2

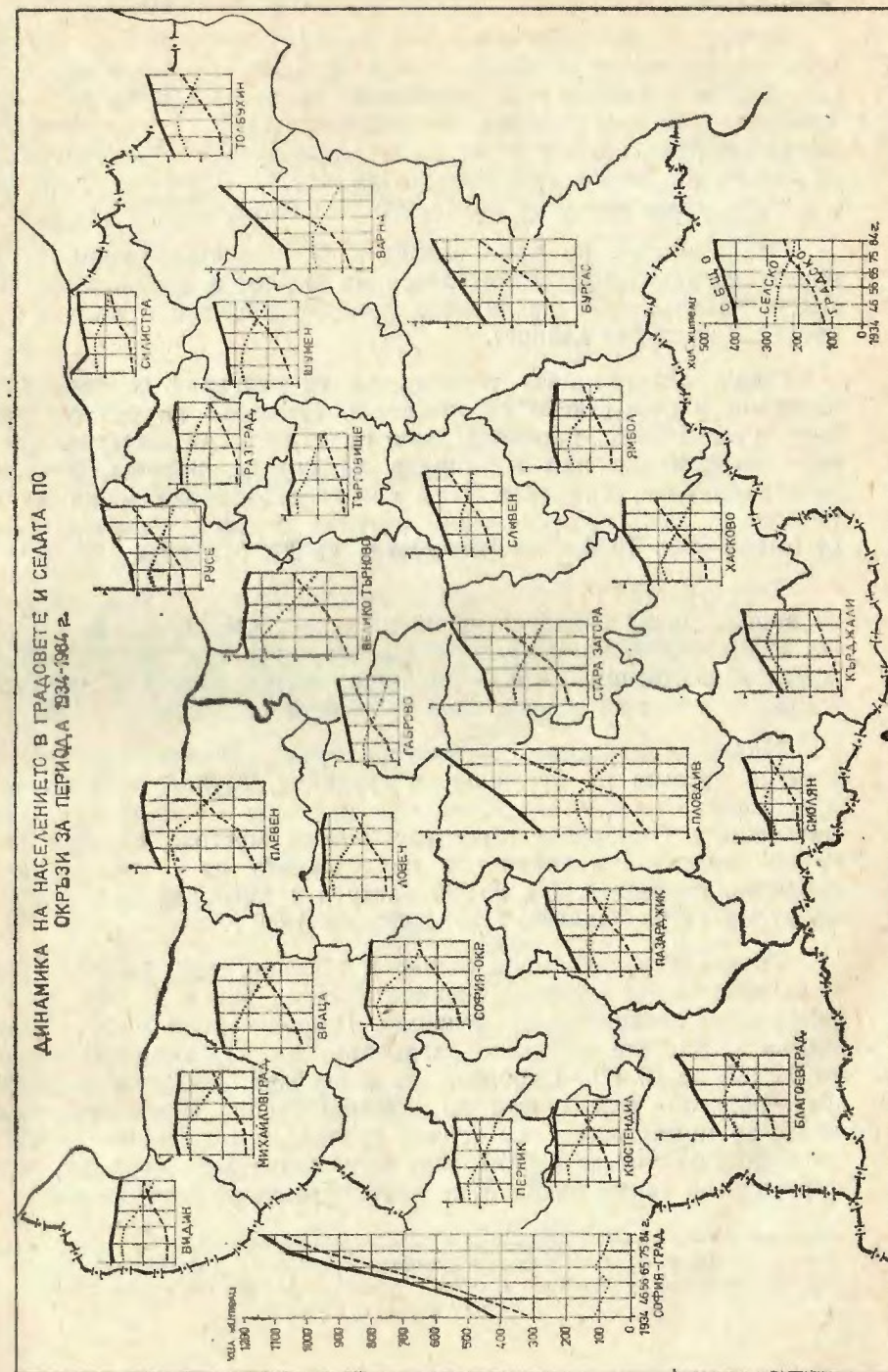
Население на градовете според преброяванията (1934 — 1985)<sup>1</sup>

Година	1934	1943	1956	1965	1975	1985
Брой на населението в градовете	302 551	1 737 188	2 556 071	3 822 824	5 061 087	5 796 330
Относителен дял от населението на страната (в %)	21,6	26,3	33,6	46,5	57,8	64,6

<sup>1</sup> Статистически годишник 1940, 1985.

Фиг. 1. Динамика на населението в градовете и селата по окръзи за периода 1934 — 1984 г.

Fig. 1. Dynamics of the town and village population given for every separate district for the period 1934 — 1984



Броят на градското население за 40-годишен период се увеличи малко повече от 3 пъти, или нарастването му е два пъти по-малко в сравнение с нарастването на заетите в индустрията. Трябва да се има предвид, че контингентът на трудоспособните преди десетина години е по-голям, отколкото е сега. В миналото всеки един зает в промишлеността има 4—5 членно семейство, а сега — само три- или двучленно семейство.

Зависимостта на урбанизацията от индустриализацията не произтича само от увеличаването на заетите в промишлеността. Индустриализацията предизвика дълбоки промени в цялата стопанска и културна дейност.

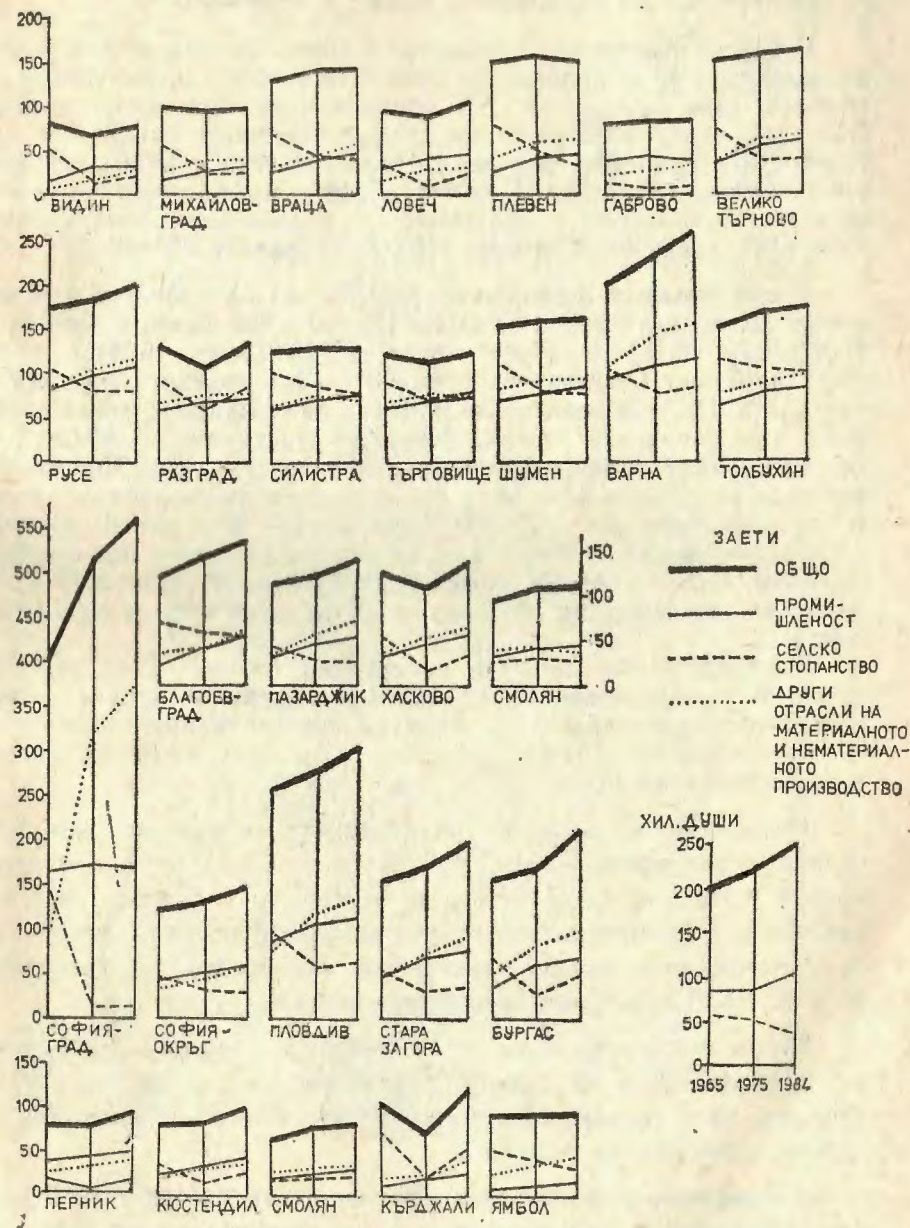
Индустриализацията позволи да се разгърне огромно промишлено и обществено строителство. Неговото научно осигуряване, проектиране, производството на строителни материали, самото изграждане или монтиране на сгради, пътища, мостове, водоснабдяване, канализация и електроснабдяване може да се разглежда като промишлено-строителна дейност. Заетите в нея от 69 662 през 1948 г. се увеличават на 272 678 през 1985 г.

Строителството има пряко отношение към урбанизацията като проводник на градския начин на живот чрез градските жилища с тяхната функционалност, фасада, чрез административни и други обществени сгради — училища, театри, хотели и др. Високостажните сгради са още един урбанистичен признак.

Индустриализацията активизира транспортната дейност, съответно превоза на промишлени суровини, горива, материали и продукция. Тя увеличава превоза на пътници, в т. ч. на ежедневно пътуващите. Разширява строителството на мостове, пътища. Разгръща ремонтната дейност и поддръжката на транспортните средства, пътищата. От 35 926 заети в транспорта през 1948 г. броят им се увеличава на 257 535 през 1985 г.

Транспортът участва пряко и косвено, дори многопланово в развитието на урбанизационния процес. Той има огромна териториално-организираща функция. Подобна роля имат и съобщенията. Заетите в тях се увеличават за разглеждания период от 12 185 на 37 475. Съобщенията и особено телефонът, телеграфът, радиото, телевизията до огромна степен изравняват условията за информация във всички градове и в повечето села. Те са мощен фактор за изравняване на условията за достъп до културата и по такъв начин и на условията за урбанизираност.

Фиг. 2. Заети по основни отрасли и окръзи за 1965, 1975 и 1984 г.  
Fig. 2. Employed in the main economic branches in 1965, 1975 and 1984 (given for every separate district)



Индуриализацията наложи бързо развитие и на търговията, респективно на търговската мрежа и стокооборота.

В селска България населението в много голяма степен се самозадоволяваше с хранителни продукти, текстилни материали и облекло (плетиво) и др. В социалистическа и индустриална България при господството на стоково-паричните отношения населението в градовете и в много села особено с някои основни стоки, се снабдява главно от търговската мрежа. Заетите в материално-техническото снабдяване и търговската мрежа през 1948 г. са едва 59 068, а през 1985 г. наброяват 225 631.

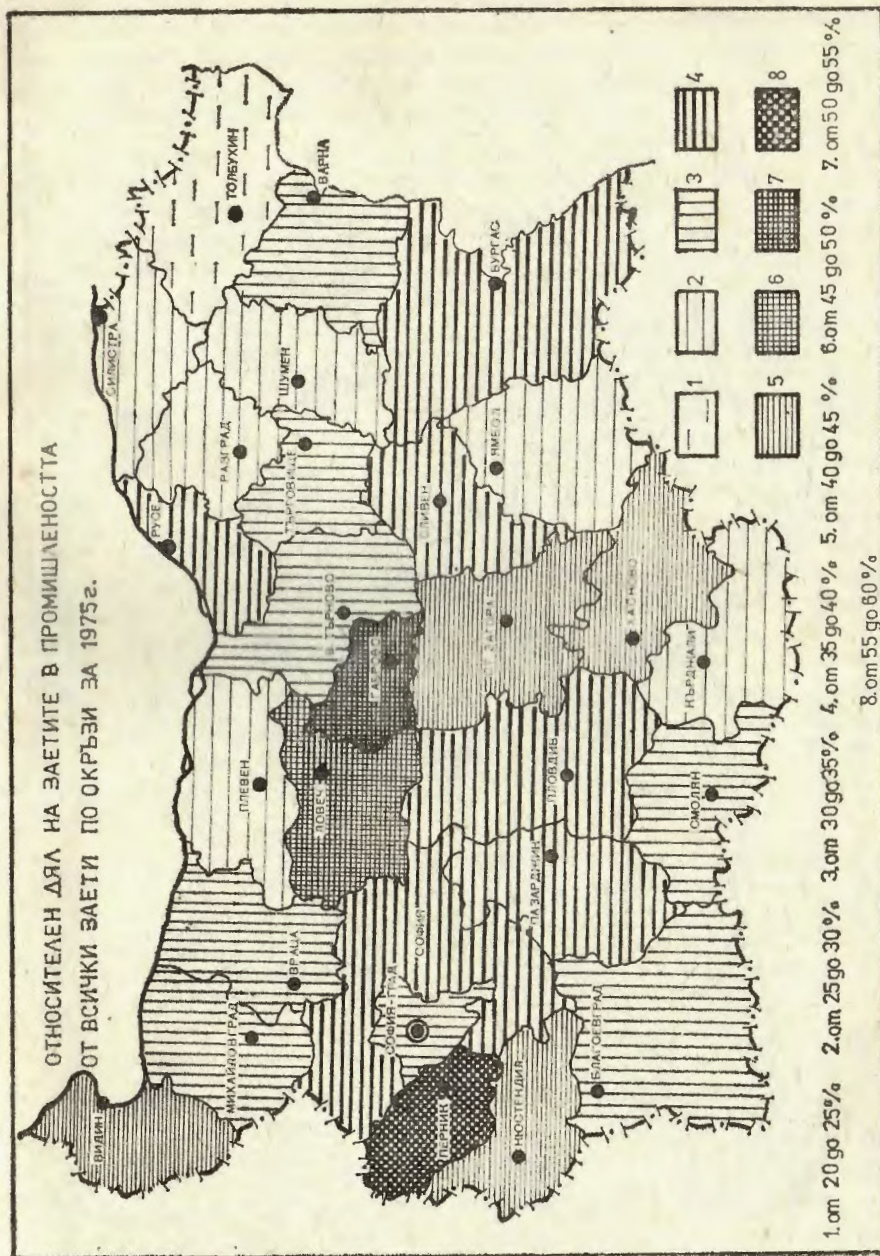
Индуриализацията налага разгръщане на дейности и в непроизводствената сфера. От около 155 000 души, заети в тази дейност през 1948 г., те се увеличават на 728 819 през 1984 г., като най-голям ръст показват работещите в образованието, науката и културата. По тези показатели не може да се направи пълно сравнение със западните страни, тъй като „третираната дейност“ у тях не съвпада с непроизводствената дейност у нас. Трябва изрично да се отбележи, че тази дейност не е еднакво застъпена нито по хоризонталата, нито по вертикалата. В големите градове тя е по-разкъсана и относителният дял на заетите в нея е много по-голям. Освен това не може да се приеме, че тази дейност е меродавна за градските функции и точен показател за урбанизацията.

От приведените данни и анализи се налага един основен извод. В социалистическа България индустриализацията и по-конкретно увеличаването на броя на заетите в промишлеността се очертава като най-важен фактор за процеса на огражданянето на населението.

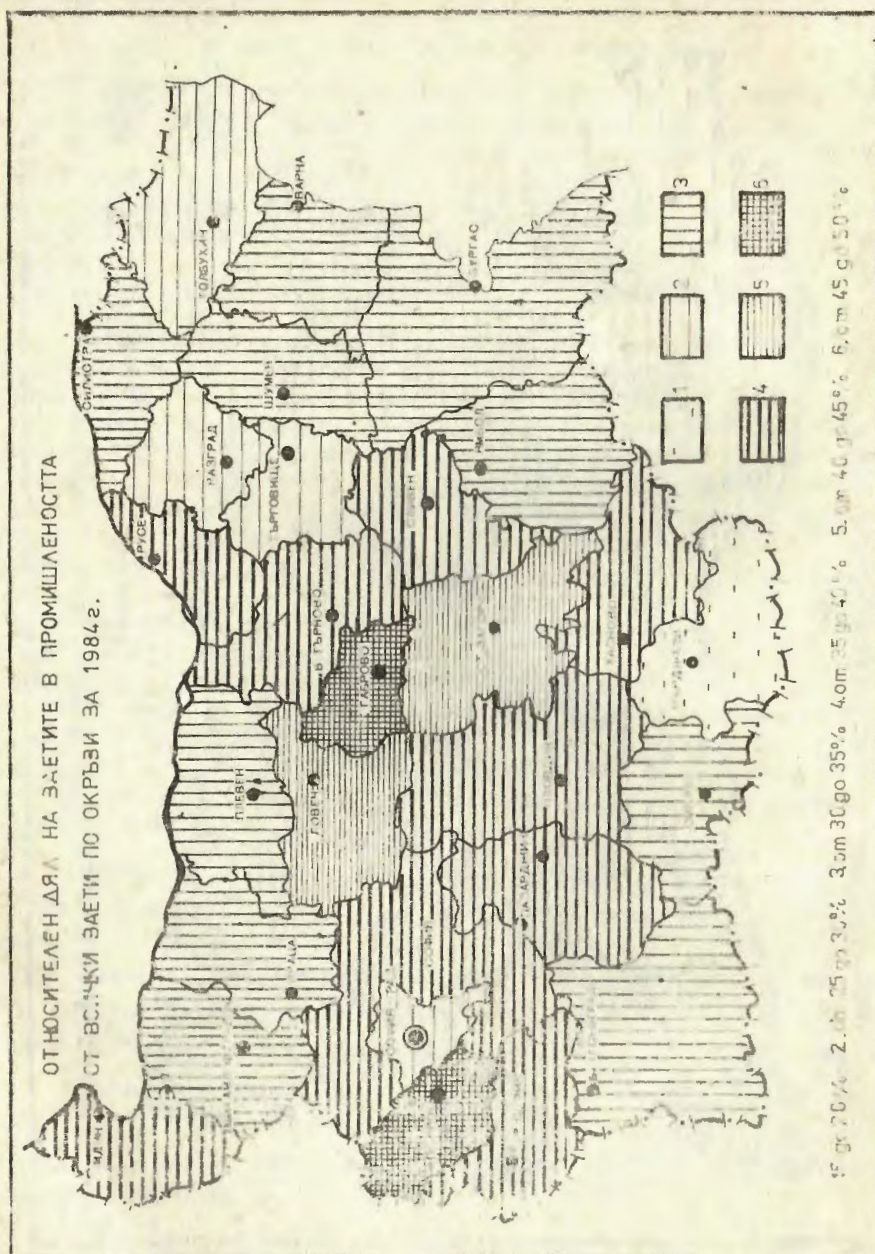
Индуриализацията и урбанизацията се съпътствуват и с редица демографски особености. Настъпва по-голяма диференциация в географската гъстота на градското и селското население. Стават промени и във възрастовата структура — увеличава се относителният дял на населението над 50 години, увеличава се и средната продължителност на живота.

Индуриализацията и урбанизацията у нас се съпровождат с увеличаване на доходите на населението и на социалните фондове, като се повишава материалното благосъстояние и културното равнище на народа.

Специфичен и много силен показател за степента на индустриализацията и урбанизацията и контрапункт на екологичния фактор е бързото увеличаване на вилите и къщите за почивка, които през 1985 г. достигнаха 319 445.



Фиг. 3. Относителен дял на заетите в промишлеността от всички заети по окръзи за 1975 г.  
Fig. 3. Relative share of the employed in the industry of the total number of employed in 1975 for the separate districts (in %)



Фиг. 4. Относителен дял на заетите в промишлеността от всички заети по окръзи за 1984 г.

Fig. 4. Relative share of the employed in the industry of the total number of employed in 1984 for the separate districts (in %)

Всички основни насоки и особености на индустриализацията, се осъществяват чрез регионалната политика — респективно чрез централизираното планиране и административно-стопанските териториални единици — окръзи и общини.

Индустриализацията и урбанизационният процес в България показват големи териториални особености. В първите години след Втората световна война индустриалното строителство се извършва главно в най-големите градове. Нещо повече — стотици промишлени предприятия с физически и морално остаряла техника и технология, разположени в села и малки градове, са закрити или обединени (фактически или организационно) с по-модерни предприятия, и то предимно в по-големите градове. След 1959 г., когато се създават окръзите, промишлеността се насочва към онези от тях, които имат повече природни ресурси и по-голям икономически потенциал — трудови ресурси, техническа инфраструктура и др. В национален план индустриализацията и урбанизацията след 1959 г. започват да се осъществяват териториално по-равномерно. В окръжен мащаб промишлеността се съсредоточава в окръжните центрове. Изключение правят само Софийски окръг, който няма окръжен център, Старозагорски, Кюстендилски и Великотърновски окръг, където има изградени и други промишлени центрове, и по-малко — Михайловградски и Благоевградски окръг. Този процес се съпътства и със задълбочена урбанизация. Тя проличава от нарастването на броя на населението на окръжните градове, т. е. формиране на градове със стабилни градски функции, които за нашите условия изискват „критична маса“ от население в размер на повече от 40 000 ж.

Таблица 3

Брой и население на градовете в България с повече от 40 000 ж.

Години	1946	1956	1965	1975	1984
Брой на градовете	5	12	17	29	31
Брой на населението им	738 112	1 428 181	2 180 267	3 378 348	4 026 751
Относителен дял от градското население на страната (в %)	42,5	55,9	57,0	66,8	69,5

Данните от таблица 3 стават още по-красноречиви, ако се добави, че в останалите 206 града живеят само 30,5% от градското население. Прави впечатление също така, че окръжните градове получават големи възможности за бързо развитие и до 1985 г. всички прекарват „прага“ — 40 000 ж. От градовете, които нямат статут на окръжни центрове, продължават бързо да се развиват само Казанлък, Димитровград, Асеновград, Станке Димитров, Горна Оряховица, Лом и Троян. След 1959 г. от повечето общински центрове част от населението се изселва и те загубват част от своя потенциал и функции на централни населени места. Дори

някои утвърдени микрорайонни центрове намалиха значително своята индустриална и урбанизационна тежест и влияние.

Индустриализацията и урбанизацията получиха най-голям простор на развитие чрез големите градове. Между тях изключително важна роля изпълнява София. Тя има районно и общонационално значение. София, Пловдив и Варна създават и първите промишлени и градски агломерации в страната. В тях най-напред и най-силно започнаха да се проявяват и отрицателните последици от прекомерното съсредоточаване на промишлеността и на населението, както и действието на екологичния фактор като ограничител на промишленото им развитие.

Вторият ешелон на големите градове се формира от Русе, Бургас, Стара Загора, Плевен и най-новите стохиядници — Толбухин, Сливен, Шумен и Ямбол.

Териториалното съсредоточаване на урбанизационния процес в страната продължава. Установи се, че през 1984 г. в окръжните градове живее 46,8% от населението на страната и 69,9% от градското население. В стохиядните градове — съответно 31,1% и 47,0%. От тях само за София, Пловдив и Варна те са съответно 20,1% и 30,4% и в т. ч. за София — 12,8% и 19,0%.

През разглеждания период „законът“, че колкото по-голям е градът, толкова по-бързо той расте, се потвърждава.

Подобна е и картината за промишлеността. Нейното съсредоточаване предизвиква нов прилив на население в по-големите градове. В тях „посоката на силата“ на индустриализацията съвпада с „посоката на силата“ на урбанизацията. Получава се инерционно движение, което се подсилва с местническата политика на концентрация на промишлеността и съсредоточаване на обществения и културния живот в окръжните градове. Това предизвиква масово изселване на населението от селата и малките градове и заселване главно в окръжните центрове, а също и в други средища на промишленост като Казанлък, Станке Димитров, Горна Оряховица, Лом и някои други. Това стана с цената на огромни разходи и неволи по настаняването, на изоставане на годни за обитаване жилища, родни места и редица отрицателни икономически, психологически и социални последици. На всички трябва да бъде ясно, че ако с икономически средства не се спре процесът на неударжимото нарастване на големите градове, в най-скоро време тяхната инфраструктура и инженерните им комуникации ще се окажат недостатъчни, за да ги обслужат, и ще се породят сериозни трудности за населението и държавата

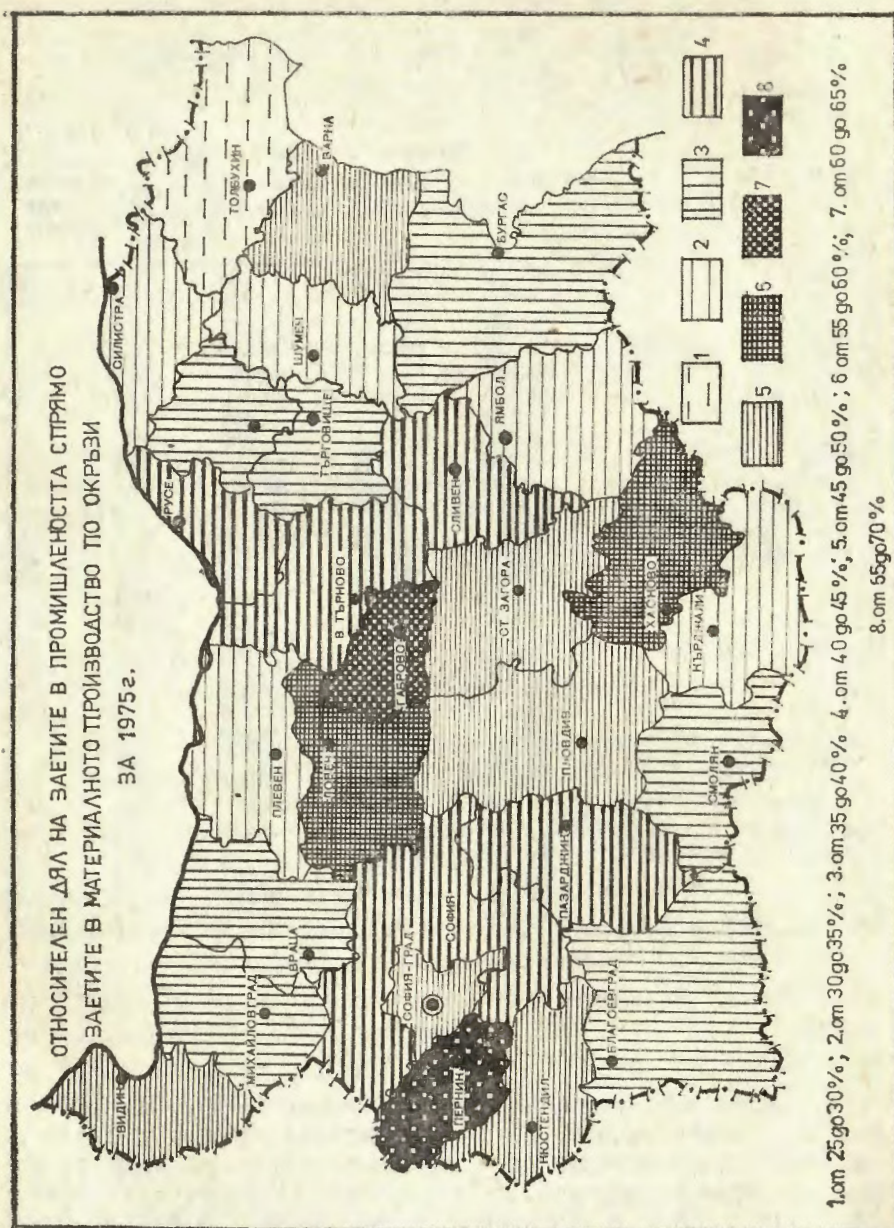
Таблица 4

Заети в материалното производство, в т. ч. в промишлеността, общо за страната и по окръзи за 1975 г.<sup>1</sup>

Окръзи	Заети общо	Заети в материалното производство	Заети в промишлеността	Заети в промишлеността % от общо заетите	Заети в пром. в % от заетите в мат. произв.
Н Р Б	4 303 478	3 626 375	1 297 432	35,3	42,9
гр. София	522 317	369 959	172 355	33,0	46,6
Благоевград	145 436	126 876	44 537	30,6	35,1
Бургас	166 330	135 171	59 636	35,9	38,2
Варна	192 167	156 244	64 147	33,4	48,0
В. Търново	156 870	133 669	54 400	34,7	40,7
Видин	65 789	55 464	27 486	41,8	49,6
Враца	138 089	120 441	42 207	30,6	35,1
Габрово	85 056	70 122	44 245	52,0	68,1
Кърджали	70 402	54 875	17 621	25,0	32,1
Кюстендил	81 973	68 808	33 749	41,2	49,1
Ловеч	84 852	69 981	41 650	49,1	59,5
Михайловград	96 793	81 782	31 774	33,1	33,8
Пазарджик	125 584	107 273	45 486	36,2	42,4
Перник	74 224	63 212	41 590	56,0	65,8
Плевен	153 752	131 644	43 754	28,5	33,2
Пловдив	277 419	232 151	108 405	39,1	46,7
Разград	55 212	43 427	15 599	28,3	35,9
Русе	133 217	113 312	49 829	37,4	44,0
Силистра	79 173	68 711	21 040	26,6	30,6
Сливен	107 593	92 052	40 312	37,5	43,8
Смолян	72 525	60 512	23 727	32,7	39,2
София	132 014	112 210	51 057	38,7	45,5
Ст. Загора	169 505	142 067	69 541	41,0	48,9
Толбухин	122 449	105 146	28 171	23,0	26,8
Търговище	62 965	51 870	19 054	30,3	36,7
Хасково	105 827	87 447	46 161	43,6	52,8
Шумен	106 910	90 133	30 417	28,5	33,8
Ямбол	93 189	81 504	25 512	27,4	31,3

<sup>1</sup> Статистически годишник 1976.

Въпросът за териториалните особености на урбанизацията в България не се изчерпва само с количествени анализи на градското население. Количествената съсредоточеност се съпътства и с ново качество на урбанизацията в големите градове — особено в столицата, а също в Пловдив и Варна, както и в Бургас, Русе, Стара Загора и Плевен. Те са най-индустриалните градове на България и изпълняват районни функции, поради което бързо развиват и непроизводствената дейност (седалище на ВУЗ, на театри и др.).



Фиг. 5. Относителен дял на заетите в промишлеността спрямо заетите в материалното производство по окръзи за 1975 г.  
Fig. 5. Relative share of the employed in the industry of the total number of employed in the sphere of material production in 1975

Таблица 5

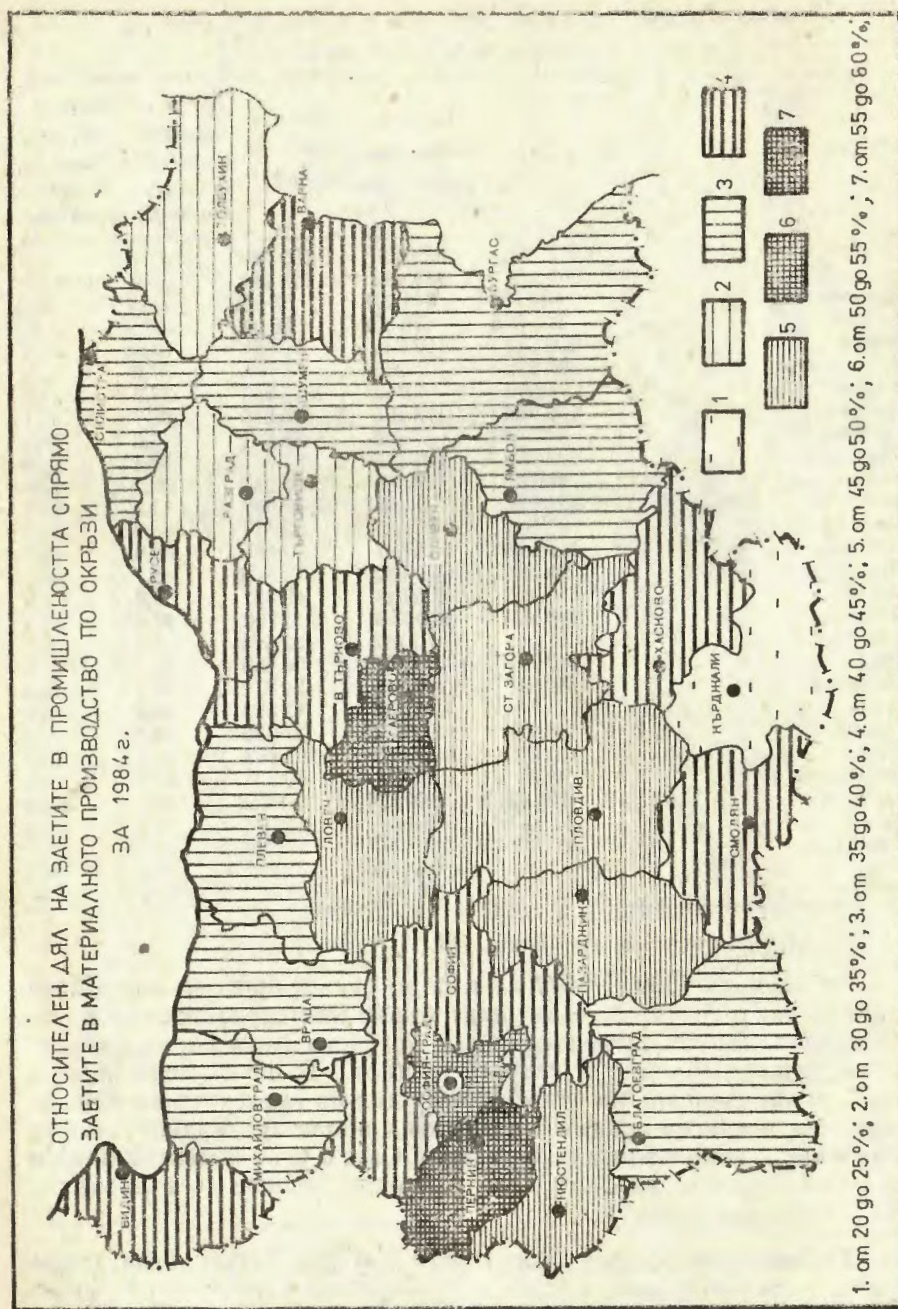
Заети в материалното производство, в т. ч. в промишлеността,  
общо за страната и по окръзи за 1984 г.<sup>1</sup>

Окръзи	Заети общо	Заети в материалното производство	Заети в промишлеността	Заети в промишлеността в % от общо заети	Заети в пром. в % от мат. производство
НРБ	4 097 968	2 969 968	1 409 585	34,4	47,5
гр. София	563 142	333 462	168 281	29,9	50,5
Благоевград	164 188	141 218	55 949	34,1	39,6
Бургас	209 536	176 832	66 040	31,5	37,3
Варна	208 908	169 016	69 991	33,5	41,4
В. Търново	162 269	137 965	60 000	37,0	43,5
Видин	74 698	63 798	28 243	37,8	44,3
Враца	136 965	118 265	46 216	33,7	39,1
Габрово	84 383	67 883	39 881	47,3	58,8
Кърджали	123 747	106 143	23 957	19,4	22,6
Кюстендил	96 788	82 884	38 067	39,3	45,9
Ловеч	101 921	91 906	43 869	43,0	47,7
Михайловград	97 008	82 505	32 834	33,9	39,8
Пазарджик	141 615	120 637	55 164	38,9	45,7
Перник	91 791	79 982	44 679	48,7	55,9
Плевен	150 928	126 014	46 834	31,0	37,2
Пловдив	302 557	249 753	113 702	37,6	45,5
Разград	86 042	73 167	22 185	25,8	30,3
Русе	147 711	125 907	54 855	37,1	43,6
Силистра	80 517	68 315	24 872	30,9	36,4
Сливен	109 486	92 783	42 399	38,7	45,7
Смолян	80 427	65 822	27 623	34,4	42,0
София	143 576	123 170	53 863	37,5	43,7
Ст. Загора	196 755	165 064	80 704	41,0	48,9
Толбухин	124 424	104 624	31 668	25,5	30,03
Търговище	71 357	59 657	19 975	26,0	33,5
Хасково	140 571	120 690	53 344	38,0	44,2
Шумен	111 987	93 787	35 787	32,0	38,2
Ямбол	94 641	81 435	28 603	30,2	35,1

<sup>1</sup> Статистически годишник 1985, с. 500.

За периода 1959 – 1977 г., т. е. до създаването на селищните системи в страната, се извършват бърза индустриализация и урбанизация. По безспорен начин се установи и тясно взаимодействие между окръзите и старите общини. То не се свежда вече само до увеличаване на относителния дял на градското население така, както някога градът е приютявал пролетаризираното селско население и замогналите се богаташи. Сега с усъвършенствването на транспортните връзки около големите градове се създават и урбанизирани ареали.

Урбанизацията през последните две-три десетилетия става траен социален процес, който се основава на стремежа за осмис-



лен и действен живот, на търсене на по-подходяща работа, съответстваща на възможностите, подготовката и амбициите на членовете на нашето общество.

Повечето от мигрираните от селото в града търсят работа с регламентирано работно време, с по-гарантирано, по-отчетливо заплащане съобразно количеството и качеството на вложения труд, предпочитание към трудова дейност в колектив, подходящ за професионално и духовно общуване.

В условията на социализма, особено на зрелия социализъм, не се търси каквато и да било работа, а такава, която осигурява по-добри условия на живот, по-добри жилищни условия: канализация, водопровод, централно отопление, по-добро функционално разпределение и др.

Урбанизацията се задълбочава, защото в градски условия по-пълно могат да се използват социалните придобивки на зрелия социализъм — вкл. селищна среда със съвременна социална инфраструктура, с образователни и културни институти, които дават много по-широк избор на образователен институт за ученици и студенти, възможности за по-голяма комуникативност — социална, транспортна, съобщителна и др.

#### ЛИТЕРАТУРА

1. Бешков, А. Обща икономическа география. С., 1948.
2. Велчев, Ив. Нарастване, количествена класификация и географско разпределение на градовете в България. Геогр. инст. — БАН (Сб. в чест на чл.-кор. И. Захариев). С., 1964.
3. Велчев, Ив. По въпроса за функционалната структура на градовете в България с оглед на тяхната класификация. Год. СУ, № 2, „География“, 1963.
4. Гешев, Г. Тенденции в развитието на урбанизацията в НР България. — Пробл. на геогр., 1984, № 4.
5. Гешев, Г. Икономгеографски проблеми на урбанизацията в България (дисертация за получаване на научната степен кандидат на географските науки. С., 1984, ръкопис).
6. Гохман, В. М., Г. М. Лаппо, И. В. Маергойз и Я. Г. Машбиц, Географически аспекти урбанизации и её особености в странах с различным общественным строем. Сб. „Совр. проблемы географии“. 1971.
8. Константинов, А. О. Типы урбанизованности СССР. Изв. АН, серия „Географическая“, 1976, № 5.
9. Маркс, К. и Фр. Энгелс. Съч. т. 4, ч. I, с. 470.
10. Озерова, Г. и В. Покишиевски. География на урбанизацията в света. С., 1983.
11. Пенков, И. и Е. Лозанов. По въпроса за нарастването и географското разпределение на градското население и градовете в НР България за 20 години социалистическо строителство. Год. СУ, № 2, „География“, 1964.
12. Пенков, И. и Ст. Димитров. Урбанизационният процес у нас и формирането на градски агломерации. Изв. Бълг. геогр. д-во, 29, 1981.
13. Сакъзов, Ив. Развитие на българския живот и на запаятите в България през XVIII и XIX век. Сб. 1000 години България. С., 1980, 686 — 703.

Фиг. 6. Относителен дял на заетите в промишлеността спрямо заетите в материалното производство по окръзи за 1984 г.  
Fig. 6. Relative share of the employed in the industry of the total number of employed in the sphere of material production in 1984

14. *Шиманов, Ив.* Увод в историята на българското Възраждане. Сб. 1000 години България. С., 1980, 279 — 319.
15. *Яницкий, Н. О.* Урбанизация и социальные противоречия капитализма. М., 1975.
16. *Яхиел, Н.* Город и деревня. Социологические аспекты. М., 1968.
17. Статистически годишник на Царство България. Год. XXXIII. С., 1941.
18. Проблеммы современной урбанизации. М., 1972. Сб. ст.
19. Статистически годишник на НР България. С., 1959, 1975 и 1984.
20. Основни резултати от преброяването на населението и жилищния фонд към 4. 12. 1985 г. в НРБ (предварителни данни). С., 1986.
21. *Voille, Jean-Paul,* *Bulgarie les Systèmes de peuplement,* Reclus, Montpellier, 1986.
22. *Webber, M. M.* The Post-C—ty Age-Daedalus, 1968, vol. 97, N 4, 1093.
23. *Gottman, J.* Urban Centrality and Interwaving at Quaternary Activities, «Eki-sties», 1970, vol. 29, N 174, 329—331.
24. *Gordon, V. Childe.* Civillization, Cities and Towns. — «Antiqity». 1957, vol. XXXI, N 121.
25. *Wirth, L.* Urbanisation as a Way of Life — Cities and society, r. 51, Human Ecology, The american journal of Sociology; 1944—1945, vol. 50, 483—488.
26. *Pinchemel, Philipe* La France, I, II, Paris, 1978.
28. *Park, R. E.* Humen Comunites, 1952.
29. *Redfield, R.* The Folk Culture of Yucatan. Chicago, 1941; 338—339.
30. *Sorokin, P. A.* Mutual Convergence of the United States and USSR. The Mixed
27. *Meier, R. L.* The Communications Theori of Urban Growth. MIT press, 1965. sociological Type. N. Y, 1961.

## URBANIZATION AND INDUSTRIALIZATION OF BULGARIA

Origin and development

*Todor Hristov*

### Summary

It has been shown that the process of citifying of the Bulgarian population during the feudalism precedes —ndustrial production. The city mode of living intensifies in the Renaissance. Its progress is retained during the Ottoman yoke.

After the Liberation considerable changes occur both in the economic and cultural life in Bulgaria. Administration is set up. Factories come into being. The number of employees in the field of transport and education increases. Industrialization during the capitalism does not turn into a major factor stimulating urbanization because of economic and popitical reasons. That is why it does not spread all over the country. The city population hardly increases from 16,7% in 1880 to 21,4% in 1934. Agricultural workers keep a relative share of 80%. The city mode of living lays down in the larger cities and the industrial centres.

Industrialization after the victory of the socialist revolution in Bulgaria causes deep differences between the peasants' and the workers' way of living especially of the industrial workers in the cities. A strong correlation between industrialization and urbanization is established and finds expression in very important features. This correlation strenghtens and becomes valid for larger territories after the administrative-economic division of the country in 1959. Industry and city mode of living concentrate in the district centres. Industrialization and urbanization penetrate deeply into the mode of living of a larger part of the population in Bulgaria, thus improving its standart of living. The first ntgative results of the concentration and urbanization appear as well.