

ПРОМЕНИ В БРОЯ И НАСЕЛЕНИЕТО
НА МАЛКИТЕ ГРАДОВЕ У НАС
СПОРЕД ПРЕБРОЯВАНИЯТА — 1975 И 1985 Г.

Игнат Пенков, Стефан Димитров

Проблемът за малките градове не е нов¹. Цитираните автори приемат за малки градове тези, които имат под 20 000 ж., и ги разделят на 4 групи — малки, средно малки, най-малки и т. н.

Ние считаме, че на настоящия етап от развитието ни за малки градове (съобразно данните от последните две преброявания — 1975 и 1985 г.) е по-целесъобразно да се приемат градовете под 10 000 ж.

По данни от преброяването на 4. XII. 1985 г. от общо 237 града 145 са малки (61,2% от броя на градовете). В тях живеят 729 052 ж. — само 12,6% от градското население. Средно на един малък град се падат 5028 ж. — при средно за всички градове 24 457 ж. Малките градове по брой са основната част от градовете у нас, но в тях живее само 1/8 от градското население. Средният им размер е близо пет пъти по-малък от средния размер на всички градове, а ако изключим малките 145 града, средният размер на останалите става 55 079 ж., или 11 пъти по-голям от този на малките градове. От 145 малки града за периода 1975 — 1985 г. в 79 от тях населението намалява и в 66 се увеличава. От останалите 92 града всички увеличават населението си с изключение на 4 — Преслав, Луковит, Кнежа и Силистра (при която причини за намаляване на населението е отделяне отново в села на кварталите Айдемир и Калипетрово). Малките градове разпределяме в 19 групи през 500 ж. (табл. 1).

При разпределението на малките градове по групи жители (табл. 1, фиг. 1) се наблюдават максимални стойности в броя на градовете при групите: 2500 — 2999, 3500 — 3999 и най-голяма при групата 5000 — 5499 — 14,5% от броя на малките градове. При населението с най-големи стойности са групите: 3500 —

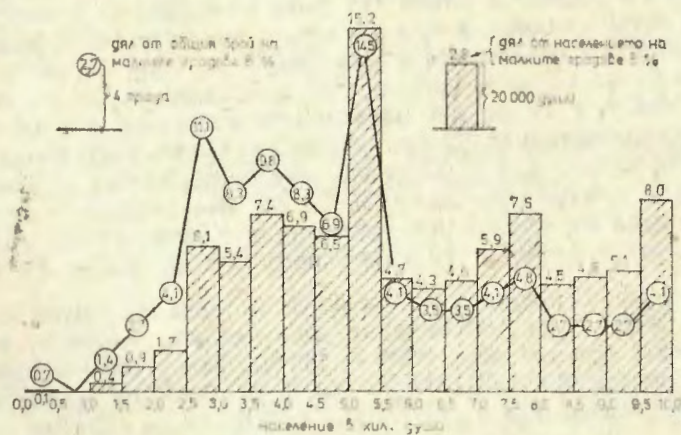
¹ Велчев, Ив., Н. Мичев. Функционална класификация на малките градове в България. Пробл. геогр. НРБ. Сб. ст. 1964, 189 — 197.

3999, 7500 — 7999, 9500 — 9999 и отново групата 5000 — 5499. Така картината на малките градове става още по-ясна за прогнозира ците органи и за ръководството на малките селищни системи.

Таблица 1

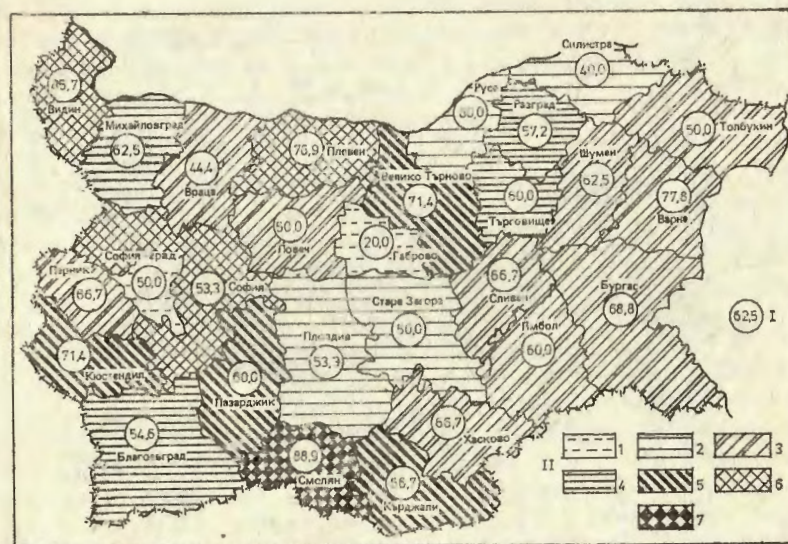
Група жители	Градове		Население		Жители средно на 1 град
	Брой	%	Брой	%	
0 — 499	1	0,7	329	0,1	329
1 000 — 1 499	2	1,4	2 589	0,4	1 296
1 500 — 1 999	4	2,7	7 251	0,9	1 813
2 000 — 2 499	6	4,1	12 435	1,7	2 073
2 500 — 2 999	16	11,1	44 196	6,1	2 762
3 000 — 3 499	12	8,3	39 494	5,4	3 291
3 500 — 3 999	14	9,8	54 015	7,4	3 858
4 000 — 4 499	12	8,3	50 626	6,9	4 219
4 500 — 4 999	10	6,9	47 318	6,5	4 732
5 000 — 5 499	21	14,5	110 543	15,2	5 264
5 500 — 5 999	6	4,1	34 407	4,7	5 735
6 000 — 6 499	5	3,5	31 473	4,3	6 245
6 500 — 6 999	5	3,5	33 796	4,6	6 759
7 000 — 7 499	6	4,1	43 255	5,9	7 209
7 500 — 7 999	7	4,8	54 195	7,5	7 742
8 000 — 8 499	4	2,7	32 967	4,5	8 242
8 500 — 8 999	4	2,7	34 802	4,8	8 701
9 000 — 9 499	4	2,7	36 863	5,1	9 216
9 500 — 9 999	6	4,1	58 498	9,0	9 750
0 — 9 999	145	100,0	729 052	100,0	5 028

Забележка. Групата между 500 и 999 жители не е показана в таблицата, защото в нея няма градове.



Фиг. 1. Разпределение на малките градове по брой и население за 1975 г. (по групи през 500 ж.)
Fig. 1. Distribution of the small towns according to their number and population in 1975 (into groups for every 500 citizens)

От всичко 145 града с население под 10 000 ж., които приемаме за малки, 26 са стари градове — т. е. възникнали като такива преди 9. IX. 1944 г., а останалите 119 са нови, обявени за градове при социализма. От тях не са центрове на селищни системи 25 града: Банкя, Бухово и Нови Искър в окръг София-град; Славяново, Тръстеник и Койнаре в Плевенски окръг; Калофер, Клисурса, Кричим и Перущица в Пловдивски окръг; Ахтопол, Приморско, Каблешково, Българово и Обзор в Бургаски окръг; Дебелец, Долна Оряховица и Бяла Черква във Великотърновски окръг и още седем малки града, разположени в други окръзи. Явно е, че към тези градове планиращите органи трябва да имат по-специално отношение.



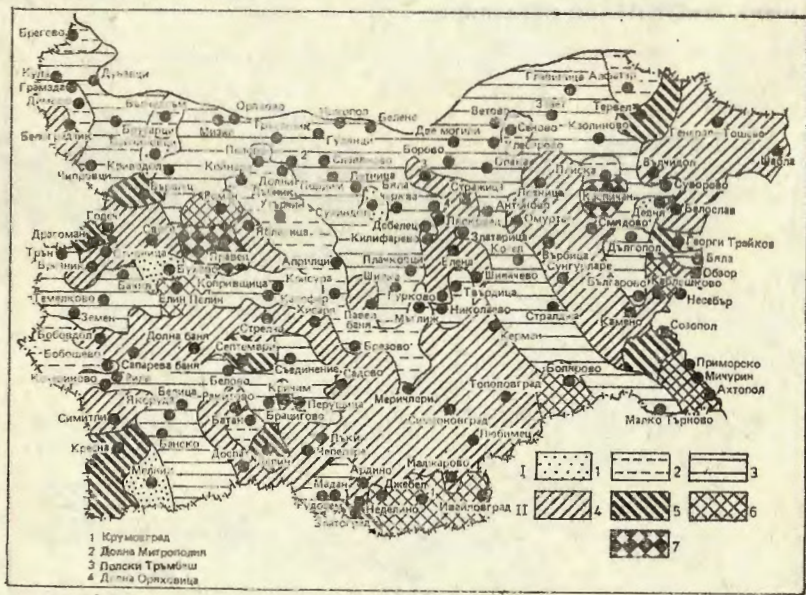
Фиг. 2. Относителен дял на броя на малките градове и на населението им от общия брой на градовете и от общото градско население по окръзи за 1985 г.

- I. Дял на малките градове от общия брой на градовете (в %)
II. Дял на населението на малките градове от общото градско население (в %)
1. 1,0—2,3; 2. 5,8—9,1; 3. 11,0—14,7; 4. 17,8—19,3; 5. 20,1—24,8; 6. 25,1—28,7; 7. 61,3
- Fig. 2. Relative share of the small towns and their population of the total number of towns and total urban population for the separate districts in 1985
- I. Relative share of the small towns' population of the total urban population (in %)
 - II. Relative share of the small towns' population of the total urban population (in %)
1. 1,0—2,3; 2. 5,8—9,1; 3. 11,0—14,7; 4. 17,8—19,3; 5. 20,1—24,8; 6. 25,1—28,7; 7. 61,3

Относителният дял на броя на малките градове от броя на градовете по окръзи и на населението им от общото градско население по окръзи за 1985 г. са с големи различия (фиг. 2). Процентно малките градове са най-малко по брой в окръзите: Габ-

ровски — 20,0%, Силистренски — 40,0%, Врачански, Ловешки, Толбухински, София-град и Старозгорски, а най-много в: Смолянски — 88,9%, Видински — 85,7%, Варненски — 77,8%, Плевенски, Великотърновски и Кюстендилски, т. е. в окръзите, където през последните 20 — 30 г. са обявени най-много нови градове.

Делът на малките градове от градското население на отделните окръзи е най-малък в окръзите София-град и Габровски (под 2,3%), в Пловдивски, Русенски, Старозагорски, Силистренски и др. и достига 25 — 30% във Видински, Плевенски и Софийски и 61,3% в Смолянски.



Фиг. 3. Промени в населението на малките градове за периода 1975 — 1985 г.
I. Намаляване (—) 1. —20,00 — 24,99; 2. —10,00 — 19,99; 3. 0 — 9,99
II. Увеличаване (+) 4. 0 + 9,99; 5. +10,00 + 19,99; 6. +20,00 + 40,00
7. +60,00 + 90,00

Fig. 3. Changes of the small towns' population for the period 1975—1985 (in %)
I. Decrease (—) 1. —20,00 — 24,99; 2. —10,00 — 19,99; 3. 0 — 9,99
II. Increase (+) 4. 0 + 9,99; 5. +10,00 + 19,99; 6. +20,00 + 40,00; 7. +60,00 + 90,00

Динамиката на населението на малките градове за периода 1975 — 1985 г. се движи в големи граници (фиг. 3). С най-малко намаление на населението от 0 до 9,99% за посочения период са 56 града, разположени предимно в Дунавската равнина, долините на Марица и Места и горното поречие на Струма. От тях само 10 са стари: Банско, Котел, Оряхово, Малко Търново, Никопол, Копривщица, Трън, Клисурска, Кула и Брацигово, а останалите 46 са нови. Това са бивши големи села с известно историческо

миналото и са били местни транспортни и икономически средища. По окръзи тези селища се разпределят така: в Плевенски окръг 6 — Белене, Гулянци, Долна Митрополия, Славяново, Никопол и Пордим. В перспектива от тази група с намаляващо население ще излязат Белене и Никопол — с построяването на хидроенергийния възел Никопол — Турну Мъгуреле и на втората АЕЦ при Белене. Във Врачански окръг 3 — Оряхово, Криводол и Мизия. Във Великотърновски 4 — Дебелец, Долна Оряховица, Златарица и Бяла черква, намалели поради близостта им до комплекса Велико Търново — Горна Оряховица. Поради такава близост са намалели и Трън и Темелково до Перник, Брусарци до Лом, Кула и Дунавци до Видин, Рила и Кочериново до Благоевград, Перущица и Съединение до Пловдив, Борово, Две могили и Ветово до Русе и др. Други намаляват поради изоставане в промишлено отношение — Клисурска, Антоново, Шипка, Бяла, Суворово, Опака и др. Със средно намаление — от 10,00% до 19,99%, са 18 града. Най-влошено е положението при Угърчин, дал изселници за София, Плевен и Ловеч, и Грамада — за Видин и Белоградчик. Подобно е и положението при градовете от икономическата гравитация към Плевен — Пелово, Долни Дъбник и Койнаре, към Пловдив — Брезово и Калофер и др. От тези градове само един (Калофер) е стар град, а останалите 17 са нови — бивши големи села: Угърчин, Сеново, Вълчедръм, Долни Дъбник, Пелово, Койнаре, Грамада, Брегово, Батак и др. По случай исторически годишнини градове станаха Априлци, Мъглиж, Плиска и др. С най-голямо намаление (20 — 24,99%) са предимно градове със силно замърсена природна среда, като Бухово и Девня, населението на които се изселва съответно към София и Варна, Тук спада и Бойчиновци, който е в стопанската и културната сянка на бързо развиващия се Михайловград. Сухиндол и Мелник са транспортно изолирани и без развити производствени и надстроечни функции. От тези 5 града само Мелник е стар град, а останалите са нови.

От 145 малки града 79 показват намаление на населението. лено-аграрни. Тези градове са разположени пръснато в западни-източните ѝ части, централните части на Предбалкана, Подбалканските котловини, Източна Стара планина, Странджа, североизточно и западно от Пловдив, долината на Места, горното поречие на Струма и като отделни „острови“, пръснати предимно в периферните части на страната.

От 66 малки града, които са увеличили населението си, 45 са нараснали от 0 до 9,99%. От тях само 7 са стари градове — Симеоновград, Тополовград, Лясковец, Омуртаг, Елена, Белоградчик и Брезник, които години наред са околийски центрове, а сега са центрове на селищни системи. Останалите 38 са нови градове, придобили функции на общински центрове в последните го-

дини, след създаването на селищните системи: Чепеларе, Доспат, Неделино, Белослав, Вълчидол, Долна баня, Шабла и др. В сред тях има курортни градове, като Обзор, Хисаря, Павел баня, Сапарева баня и др. Градове с нови промишлени мощности са: Лъки, Маджарово, Сливница, Любимец, Ракитово, Стражица, Симитли и др. Някои от тези градове развиват и по-крупна промишленост: Бобовдол, Белоградчик, Елена, Омуртаг, Своге и др. Тези градове обхващат обширни зони в най-източните части на Дунавската равнина, части от Източна Стара планина и Бургаската низина, Северните Родопи, долината на Марица, части от Средногорieto и западно от София. Разположени са и в района на Велико Търново и Казанлък, както и в северното подножие на Рила.

С по-голямо увеличение от 10,00% до 19,99% са 9 града. От тях 3 са стари — Златоград, Девин и Созопол, а нови — Вършец, Драгоман, Кресна, Септември, Георги Трайков и Тервел. Курортни градове са Созопол и Вършец, а останалите са промишлено-аграрни. Тези градове са разположени пръснато в западните и най-източните части на страната.

С голямо увеличение от 20,00 до 40,00% са 10 града. От тях 5 са стари градове — Несебър, Ивайловград, Крумовград, Мичурин и Ахтопол. Морските курорти Несебър, Приморско, Мичурин и Ахтопол са разположени по Южното Черноморско крайбрежие. Бързата индустриализация е причина за нарастването на Роман, Елин Пелин, Крумовград и Джебел. Ивайловград и Болярво разчитат предимно на 22-ро ПМС от 22 май 1982 г. за Странджа-Сакар и на административните си функции като центрове на общини. Три от градовете от тази група (Джебел, Крумовград и Ивайловград) са разположени в Източните Родопи...

С най-голямо увеличение на населението за периода 1975 — 1985 г. са Каспичан — 68,0% и Правец — 87,1%. Причина за това е бързата им индустриализация и транспортното положение, като последният е и еталон за нов социалистически град.

Мястото на всеки от малките градове е показано на фиг. 4 и определено от два показателя — брой на населението за 1985 г. и промените на населението за периода 1975 — 1985 г. в проценти (1975 г. = 100%). В североизточната четвърт на кръга са най-малките градове (под 2500 ж.), а в югоизточната четвърт — най-големите (над 7500 ж.). В зависимост от промените градовете се разполагат навътре (тези, в които населението се увеличава) и навън (тези, в които населението намалява) от нулевия кръг.

Изводи:

— статията може да се ползува от прогнозиращите и планиращите органи за решаване на бъдещото развитие на малките градове;

— належащо е в близките една-две петилетки да се решава най-напред съдбата на намаляващите населението си 79 от общо 145 града;

— малките градове да се обвържат със строителството на нови, малки предприятия, фабрики и заводи с оглед, какво и колко да се строи, къде да се строи

— да се изследват подробно и всестранно малките градове от комплексни групи географи (физико- и икономогеографи), икономисти, социолози и др., като се изработят „индивидуални паспорти“, с оглед на бъдещото им развитие;

— малките градове да се развиват като стъпала в процеса за премахването на различията между селото и града;



Фиг. 4. Разпределение на малките градове по брой на населението им за 1985 г. и промените на населението им за периода 1975 — 1985 г. (в %) Fig. 4. Distribution of the small towns according to the number of their population in 1985 and changes of their population for the period 1975—1985 (in %)

— малките градове да се стимулират със социално-икономическото прогнозиране и планиране;

— чрез изграждането на селищните системи се извършва преход от автономно към взаимосвързано развитие на селищата. Така малкият град може да спре бягството на населението си към големия град.

CHANGES IN THE NUMBER AND THE POPULATION
OF SMALL TOWNS IN BULGARIA ACCORDING
TO THE 1975 AND 1985 CENSUS

Ignat Penkov, Steffan Dimitrov

Summary

It is admitted that small towns are those with population below 10 thousand citizens. Of all 237 towns in 1985 the small towns are 145 in number, 729052 people live there (12,6% of the urban population). From 1975 to 1985 the population of 79 small towns has decreased in number while that of 66 small towns has increased. The relative share of the small towns is different for the different districts — it is smallest in Sofia and Gabrovo districts and largest — in Smolyan, Viddin and Pleven districts. The territorial differences in the dynamics of the small towns' population are analysed. The small towns in the Danube Plain (excluding the eastern parts) the Sub-Balkan basins and the valley of Mesta river show a tendency of decreasing their population, whilst those in the Rhodopes, along the Black sea coast, the eastern part of the Danube Plain, etc. — a tendency of increasing their population.

The necessity of detailed study of the small towns and the preparation of „passports“ for the purpose of planning their economic development is emphasized.