

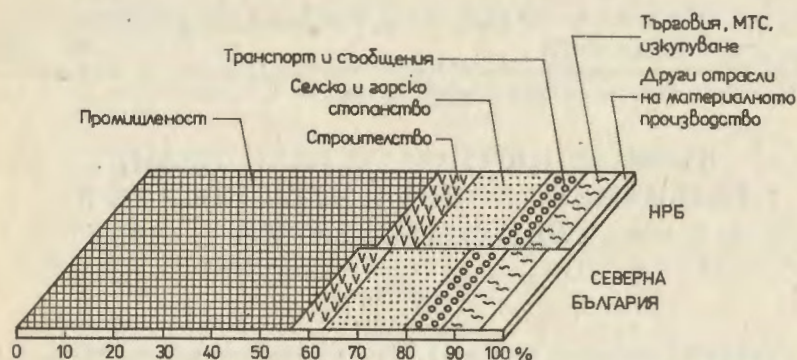
ВЪЗМОЖНОСТИ ЗА АКТИВИЗИРАНЕ РАЗВИТИЕТО НА ПРОМИШЛЕННОСТТА В СЕВЕРНА БЪЛГАРИЯ

Д. Дончев

Северна България заема 43,7% от територията на НРБ, а в нея живее 39,9% от населението на страната. Тя е значително по-бедна от Южна България на енергийни и рудни полезни изкопаеми. Ограничените запаси на енергийни и рудни суровини е обусловило по-слабото развитие на каменовъглената промишленост, на енергетиката, на черната и цветна металургия. Тази част от страната обаче разполага с повече промишлени запаси на нерудни минерални суровини — варовици, гипс, каменна сол, базалти, каолин, пясъчници, брекчи. Те са добра предпоставка за развитие на неорганичната химия, на стъкларската и порцеланово-фаянсовата, циментовата, керамичната и вародобивната промишленост.

В Северна България се установяват по-ниски темпове на стопанско развитие, в сравнение със средните темпове за страната. По-нисък от средния за страната е дялът на заетите в строителството и в отраслите на непроизводствената сфера, особено на заетите в отраслите наука и научно обслужване и в здравеопазването. На Северна България се падат едва 38,8% от ОПФ и от общата промишлена продукция (1986 г.) и в нея се осъществяват 36,3% от капиталните вложения на страната. Промишлеността в Северна България е отрасълът, който осигурява основната част от националния доход (фиг. 1). От промишлените отрасли със специализиращо значение са стъкларската и порцеланово-фаянсовата промишленост, машиностроенето, електротехническата и електронната промишленост и промишлеността за строителни материали. Висок е дялът на хранително-вкусовата, химическата и каучуковата, дърводобивната и дървообработващата и шивашката промишленост (фиг. 2 и табл. 1).

Промишлеността има сравнително добре изградена макроструктура. По-висок от средния за страната е дялът на про-



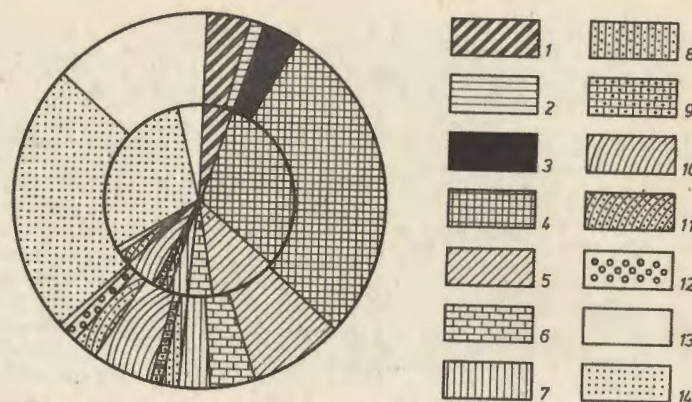
Фиг. 1. Структура на националния доход на Северна България и НРБ през 1986 г.

Fig. 1. Structure of the national income in North Bulgaria and in the whole country for 1986

мишлената продукция на машиностроенето, електрониката и електротехническата промишленост на хранително-вкусовата и каучуковата промишленост, както и на промишлеността за строителни материали, на дърводобивната и дървообработващата промишленост и на стъklarската и порцеланово-фаянсовата промишленост (табл. 1 и фиг. 2). В Северна България се произвеждат 100% от двигателите с вътрешно горене, от полиамидните и щапелните влакна, от електротелферите, около 3/4 от електродвигателите, 2/3 от керамичните изделия, над 50% от месото и месните изделия, от сьенето и кашкавала, от памучните платове и т.н. (фиг. 3).

ОТРАСЛОВА СТРУКТУРА НА ПРОМИШЛЕННОСТТА

В пределите на Северна България са застъпени някои материалоемки, суровиноемки, енергоемки и водоемки промишлени отрасли, каквито са циментовата, керамичната, вародобивната, стъklarската и порцеланово-фаянсовата промишленост, атомната енергетика, неорганични и органични химични производства. Някои от предприятията на керамичната, вародобивната, стъklarската, порцеланово-фаянсовата и циментовата промишленост работят с морално остарели производствени мощности и производствените процеси не са автоматизирани,



Фиг. 2. Отраслова структура на промишлеността на Северна България (вътрешният кръг) и НРБ (външният кръг) през 1986 г.

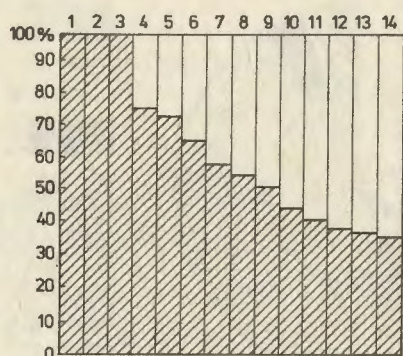
1 – производство на електроенергия и топлоенергия; 2 – каменовъглена промишленост; 3 – металургия и рудодобив; 4 – машиностроене, електроника и електротехническа промишленост; 5 – химическа и каучукова промишленост; 6 – промишленост за строителни материали; 7 – дърводобивна и дървообработваща промишленост; 8 – целулозно-хартиена промишленост; 9 – стъklarска и порцеланово-фаянсова промишленост; 10 – текстилна и трикотажна промишленост; 11 – шивашка промишленост; 12 – кожаро-кожухарска и обувна промишленост; 13 – полиграфична промишленост; 14 – хранително-вкусова промишленост.

Fig. 2. Sectorial structure of the industry in North Bulgaria (inner circumference) and in the whole country (external circumference) for 1986

1 – heat and electric power output; 2 – coal mining; 3 – metallurgy and ore extraction; 4 – engineering, electronics and manufacture of electrical techniques; 5 – chemical and rubber industry; 6 – production of building materials; 7 – timber producing and wood processing; 8 – cellulose and paper industry; 9 – glass, porcelain and faience industry; 10 – textile and knitwear industry; 11 – sewing industry; 12 – leather, fur and shoes industry; 13 – printing and publishing industry; 14 – food processing industry

дори не са механизирани. В тях се влага тежък физически труд, поради което изпитват недостиг на трудови ресурси. Голяма част от продукцията, особено на промишлеността за строителни материали и на дървообработващата промишленост, е нетранспортабилна (цимент, тухли, негасена вар, дървени трупи и др.). По тези причини са ниски производителността на труда и икономическата ефективност на производството.

В Северна България черната и цветната металургия, като промишлен отрасъл, практически не съществува. Липсата на местно произведени черни и цветни метали предполага, че и в бъдеще трябва да се отбягва изграждането на металоемки машиностроителни заводи в тази част от страната. След окон-



Фиг. 3. Относителен дял на някои произведени в Северна България промишлени изделия спрямо количеството им в НРБ

1 — изкуствени (щапелни) влакна; 2 — полиамидни влакна; 3 — двигатели с вътрешно горене; 4 — захар; 5 — електродвигатели; 6 — тухли; 7 — месо; 8 — сирене и кашкавал; 9 — памучни платове; 10 — брашно; 11 — електрокари; 12 — плодови консерви; 13 — зеленчукови консерви; 14 — металорезещи инструменти

Fig. 3. Relative share of some manufactures in North Bulgaria in the total industrial output of Bulgaria

1 — synthetic fibres; 2 — polyamide fibres; 3 — internal combustion engines; 4 — sugar; 5 — electric motors; 6 — bricks; 7 — meat; 8 — cheese and yellow cheese; 9 — cotton materials; 10 — flour; 11 — electric trucks; 12 — tinned fruit; 13 — tinned vegetables; 14 — metal-cutting machine tools

чателното изграждане на АЕЦ Козлодуй и АЕЦ Белене ще се създадат необходимите условия за формиране около енергийните центрове на сложни промишлени териториални съсредоточия, в които има възможност да работят енергоемки и водоемки промишлени предприятия.

Очертаващият се нисък естествен прираст на населението и ограниченият брой трудови ресурси, главно в селищата в Предбалкана и Стара планина, ще се отрази върху промишлената специализация на Северна България. Уместно е, като се изхожда от конкретните демографски условия, в бъдеще отраслите на промишлеността да се развиват на базата на използваните постиженията на НТП чрез реконструкция, модернизация и обновление на съществуващите производствени мощности — създаване на технологии и машини, ограничаващи разхода на ръчен и непривлекателен труд, чрез внедряване в производството на високопроизводителна техника, осигуряваща автоматизация на поточните технологични процеси, автоматизация на

Таблица 1

ОТРАСЛОВА СТРУКТУРА НА ПРОМИШЛЕНОСТТА В НРБ
И СЕВЕРНА БЪЛГАРИЯ ПРЕЗ 1986 г., %

Промислен отрасъл	НРБ	Северна България
1. Производство на електроенергия и топлоенергия	3,5	5,2
2. Каменовъглена промишленост	1,4	—
3. Черна металургия (вкл. рудодобив)	3,3	0,1
4. Машиностроене, електронна и електротехническа промишленост	27,4	33,0
5. Химическа и каучукова промишленост	8,9	12,2
6. Промисленост за строителни материали	4,0	4,3
7. Дърводобивна и дървообработваща промишленост	2,9	3,4
8. Целулозно-хартиена промишленост	1,3	1,1
9. Стъкларска и порцеланово-фаянсва промишленост	0,8	1,5
10. Текстилна и трикотажна промишленост	5,2	5,5
11. Шивашка промишленост	2,3	2,2
12. Кожаро-кожухарска и обувна промишленост	1,2	1,4
13. Полиграфична промишленост	0,4	0,2
14. Хранително-вкусова промишленост	24,4	29,9
Всичко:	100,0	100,0

Забелжка: Таблицата е съставена по данни от Статистически годишник на НРБ, 1987, 536 — 537.

основните процеси в промишлеността, строителството, транспорта и селското стопанство.

Измененията в отрасловата структура на машиностроенето, електрониката и електротехническата промишленост трябва да бъдат подчинени на стратегическата задача за издигане ролята на тези отрасли, като основни, структуроопределящи и носители на НТП. Целесъобразно е наукоемките машиностроителни производства и в бъдеще да се насочват в големите и средноголемите градове (Варна, Русе, Плевен, Шумен, Габрово, Враца, В. Търново, Ловеч, Разград, Видин и др.), където има повече квалифицирани трудови ресурси, а мобилните производства — в малките градове и селските общински центрове с бързо развиващи се селищеобразуващи функции. Натрупан е

богат производствен опит в областта на приборостроенето (Габрово, Дряново, Видин, Трявна, В. Търново и др.), изчислителна техника (Силистра, Русе, Правец), радиоелектрониката (Варна, В. Търново, Габрово), съобщителната и медицинската техника (Враца, Михайловград, Белоградчик). Считаме, че в Северна България има необходимите условия и предпоставки за усъвършенстване производството на резистори, редуктори, градивни елементи, на микропроцесорна техника с нейните периферни устройства и др., т.е. за задълбочаване и специализация на производствената дейност. По понятни причини предприятията на тежкото инвестиционно машиностроене не трябва да разширяват своята производствена дейност. Не е икономически изгодно и изграждането на металоемки машиностроителни предприятия. Затова предприятията на тежкото инвестиционно машиностроене трябва да се ограничат в Русе и Дебелец, а тези за производство на металорежещи машини, манипулатори, автоматични технологични линии, гъвкави автоматизирани системи и инструментална техника — в Габрово, Разград, Силистра, Михайловград, Видин (К о с т о в, 1986). Ловеч, Троян и Тетевен са специализирани в производството на големи и малки електродвигатели. При тях, на базата на внедряване постиженията на НТП, се откриват възможности за увеличаване производството на комплектни електронизирани и прецизни електродвигатели.

От *транспортното машиностроене*, поради изградените производствени мощности, водещи функции следва да изпълняват каростроенето, телферостроенето и автомобилостроенето. Участието на НРБ в международното разделение на труда е добра предпоставка за разширяване производствената програма на корабостроителните заводи във Варна и Русе с техните тилови предприятия в Североизточна приморска България. Съществуващите условия в Северна България показват, че е целесъобразно да се произвеждат малкотонажни морски кораби за насипни товари с товароподемност от 5 до 9 хил. т. дедуейт. Съществуват необходимите предпоставки за разширяване на производствената програма на завода за електротелфери в Габрово и Г. Оряховица и на завода за електротелферни двигатели във В. Търново, като се разшири производството на складова техника, на нови, олекотени фамилии електротелфери с електронно управление.

В Северна България се сглобяват годишно 2700 автобуса, над 20 хил. леки коли и близо 7300 товарни автомобили (1987 г.). В тази част от страната се намират заводите, произвеждащи преобладаващата част от възлите и детайлите за автомобили. Задачата е в бъдеще да се пристъпи към сглобяване на товарни автомобили с по-голяма товароподемност и към производство на по-комфортни, икономични по отношение на гориво и екологосъобразни леки автомобили и автобуси.

Хранително-вкусовата промишленост, като традиционен отрасъл за тази част от страната, заема второ място в отрасловата структура на промишлеността. При нея се очаква да настъпят съществени промени във вътреотрасловата ѝ структура. Те ще бъдат предизвикани от измененията в структурата на селското стопанство. При новия начин на планиране и организация на работа в АПК се създават обективни предпоставки за чувствително увеличение на производството на зърнено-хлебни и зърнено-фуражни храни за сметка на техническите култури, зеленчуците и трайните насаждения, при които все още са слабо механизирани процесите на прибиране на реколтата. Това означава, че се очаква чувствително да нарасне дялът на мелничарската промишленост, на месокланичната, месопреработващата и млекопреработващата промишленост.

В хранително-вкусовата промишленост се постигнаха значителни успехи в асортиментната и вътреотрасловата структура. Предприятията на тази промишленост произвеждат над 3000 изделия. Независимо от това все още е беден асортиментът на хранителните изделия. Предприятията трябва да се насочат към създаване на нови видове хранителни продукти, богати на белтъчини и въглехидрати, към разработване на нови технологии за обогатяване на естествените хранителни продукти, към комплексна механизация и автоматизация на производствените процеси. Специално внимание трябва да се отдели на модернизиранието и обновлението на мощностите за приемане, първична преработка и съхранение на суровините. В *месодобивната и месопреработващата промишленост* съществуват необходимите технологични условия за увеличаване дялът на полуфабрикатите и на охладените и замразените месни продукти, както и на диетичните и нискокалоричните месни произведения от птиче и телешко месо. Съществени изменения в характера на работата в месопреработването биха се получили при условие,

че се внедрят ефективни технологични линии за обезкостяване на месото, че се приложат подходящи месозаместители от растителен произход и се въведат нови методи за термична обработка и зреене на месопродуктите.

Млекопреработващата промишленост има възможност да разнообрази асортимента на произвежданите пресни и кисели млека, да усвои производството на млечни кремове, пастети, сосове, десерти и други изделия на млечна основа. В аналогично направление трябва да се развива консервната промишленост на Северна България. Наложително е да се пристъпи към производството на широко разпространените в развитите страни плодови изделия — кремове, десерти, плодови напитки, плодови салати, коктейли, консерви, обогатени с пектин, с белтъчини, с белтъчно активни вещества.

Хлебната промишленост трябва да се ориентира към производството на хляб с повишена трайност, на земели и багети в термосвиваемо фолио, на хлебни изделия и закуски с плодови и зеленчукови пълнежи.

Технологичното ниво на *растителномаслената промишленост* позволява да се пристъпи към директна екстракция на високомаслени семена и към производството на растителни масла от царевича.

Винарската промишленост е традиционен отрасъл за Северна България, Винарските заводи в Лясковец, Павликени, Търговище, Свищов, Варна, Плевен и Видин трябва да се ориентират към производството на вина с контролирано наименование за произход (маркови вина), на естественопенливи вина и на специализирани десертни вина от типа херес, малага, мадейра и порто.

Предприятията за захарни изделия са специализирани в производството на нешоколадови изделия. Заводите следва да ориентират своята производствена програма към разнообразяване асортимента чрез производство на захарни изделия с намалено захарно съдържание, на сладкарски изделия с пълнеж от ядки и плодове, на диетични произведения с незахарни подсладители.

Създадени са необходимите условия за разширяване на производството на безалкохолни напитки. Нужно е да се внедрят нови асортименти от нискокалорични и диетични напитки, на млечно-плодови напитки, като се използват предимно местни суровини — ябълки, дюли, вишни, малини.

В Северна България се произвежда близо 82% от царевичата на страната (1986 г.). Тя се използва предимно като фураж в животновъдството и за производство на царевично брашно и нишесте. Известно е, че от царевича може да се произвеждат 2400 продукта (Томов, 1984), в т.ч. нишесте, гликоза, високофруктозен сироп, 35 вида продукти за фармацевтичната промишленост, 85 вида антибиотици, царевично масло, маргарин, линолова киселина, витамини и др. От листата и стеблото в напредналите страни се получават хартии, целулоза, линолеум, от обвивните листа и кочана — лекарства. Счита се, че в Северна България са намерили условията за производство на голяма част от споменатите изделия от царевича. Голямо значение в това отношение ще има изграждащият се в Разград завод за преработка на царевича.

На настоящия етап от развитието на хранително-вкусовата промишленост битов, технически и оцветен желатин у нас не се произвежда. Внася се в ограничени количества от някои развити страни. Желатинът намира широко приложение в сладкарската промишленост, в медицината като кръвоспиращо средство и за направа на медицински свещи, в химическата промишленост — за производство на светочувствителен слой за киноленти, фотохартия, рентгенови ленти, за хартия, бои, изкуствени бижута и др.

Като изхождаме от широкото използване на желатина в отраслите на националното стопанство считаме, че е навярала необходимостта от изграждане на завод за желатин в Северна България. Уместно е същият да бъде изграден в селище с удобно транспортногеографско положение, до който по най-бърз начин да се доставят костните отпадъци. По този начин по-рационално ще се използват костните отпадъци и ще се задоволят потребностите на населението от български желатин. От транспортна гледна точка най-удобно е изграждането на завод в района на гара Г. Оряховица, където ще се доставят отпадъци от месокомбинатите във В. Търново, Ловеч, Плевен, Габрово, Русе и Търговище.

Хранително-вкусовата промишленост е най-големият потребител на опаковки. От това следва изводът, че е крайно необходимо да се реши въпросът с цялостното задоволяване нуждите на отрасъла от стъклени, картонени, хартиени, пластмасови и комбинирани опаковки.

Старопланинската част на Северна България е един от основните райони с добре развита *дървообработваща промишленост*. Голяма част от дървообработващите предприятия работи с физически и морално остаряла техника. Целесъобразно е дървообработващите заводи в Тетевен, В. Търново, Троян, с. Говежда — Михайловградско, Г. Трайков да бъдат оборудвани с по-производителна и безшумно работеща техника, позволяваща автоматизиране на технологичните процеси и произвеждане на сложни профили. Наложително е, с цел намаляване на отпадъците, да се използват по-съвършени и икономични методи за рязане на дървения материал — със струя под налягане, с ултразвук или с лазерен лъч (Бърнев, 1979). При тези методи на работа се постига безшумно обработване на дървесината, намаляване на загубите на висококачествена дървесина, безотпаден технологичен процес.

В Северна България има значителни запаси на акациева дървесина, която все още малко се оползотворява за промишлени нужди. Известно е, че акацията има 2,5 до 3 пъти по-голяма биологична продуктивност от продуктивността на дъба и бука и може да бъде пълноценен заместител на тези дървесни видове. При положение, че се подобрят технологичните процеси и се спази технологичната дисциплина, се създават необходимите предпоставки в дървообработващите предприятия да се постигне дълбочинно преработване на дървесината и да се повиши нейния рандеман. Независимо от положителните резултати, все още е голямо количеството на отпадъците. Дървообработващите заводи в Северна България предоставят "отпадъчни" суровини (технологични трески за производство на дървесни частици и отпадъчни материали за производство на дрожди). За да се избегне недостигът на суровини е наложително по-рационално да се използват клоните и вършината. Те представляват от 25% до 30% от общата дървесна маса. Същите сега се изгарят в лесосечта или се оставят да гният с оглед подобряване структурата на почвата в горите. Пълноценното им оползотворяване ще доведе до повишаване на икономическата ефективност на производството.

Химическата и каучуковата промишленост заемат трето място в структурата на промишлеността на Северна България. Предприятията й работят с морално и физически остаряла техника. Те са един от главните замърсители на обкръжаващата

среда. За това при реконструкцията и модернизацията им трябва да се отделя специално внимание на оборудване на заводите с екологически издържани технологични линии. Аналогично е положението при *керамичните и вародобивните предприятия*, както и в *циментовите заводи*. По тези причини заводите са отбягвани не само от квалифицирани, но и от неквалифицирани трудови ресурси, и производството на негасена вар, керемиди, капаци и тухли, през периода 1980—1986 г. намалява, а това на цимент и суров гипс бележи незначително увеличение, а същевременно растат потребностите на страната от строителни материали. Това налага да се осъществи обновление на производствените мощности. Съществено изменение в структурата на строителната промишленост ще настъпи с влизането в експлоатация на завода за гипсо-фазерни плоскости във Видин и за газобетон в Кремиковци

В Северна България *стъкларската и порцеланово-фаянсовата промишленост* изпълняват структуроопределящи функции — тук се произвеждат над 65% от републиканската продукция. Наблюдава се трайна тенденция към търсене на висококачествени стъкларски и порцеланово-фаянсови изделия, които трябва да бъдат задоволени предимно от предприятията в разглежданата територия. В бъдеще трябва да се увеличава производството на стъклени опаковки като най-хигиенични и екологични.

Съществен недостатък за промишлените отрасли на Северна България е "стареещото" на основните производствени фондове. Средната възраст на ОПФ нарасна от около 20 години през 1970—1975 г., на 26 години през 1980—1985 г. Друга неблагоприятна тенденция на инвестиционния процес е високият коефициент незавършено строителство. През 1980—1985 г. той е близо 33%. Отрицателно се отразява и забавеното усвояване на производствените мощности, удължаването на сроковете за строителство, което води до морално остаряване на мощностите при въвеждането им в експлоатация. Друг съществен недостатък на инвестиционния процес е намаляването на дела на машините и оборудването, т.е. на активната страна на ОПФ, на въвежданите в експлоатация производствени мощности. Така делът на машините и оборудването е спаднал от 50% през 1975—1980 г., на 46% — през 1980—1985 г.

Твърде важно значение за активизиране на промишленото

развитие на Северна България има по-пълното оползотворяване на отпадъчните продукти от добивните отрасли (отпадъци от енергетиката, при добива и обработката на нерудни полезни изкопаеми), на вторични метали, на химически вторични суровини (пластмасови и каучукови отпадъци, обработени масла, фосфогипс и др.), на отпадъци на леката и хранително-вкусовата промишленост. От особено значение е оползотворяването на неизгорелите висококалорични въглища в ТЕЦ Варна и ТЕЦ Русе. В тях има възможност сгуропепелните смеси да се използват като суровина за производство на цимент, на градивни елементи, тухли, газобетонни изделия. Напълно споделяме предложението за пълно оползотворяване на отпадъците от двете електроцентрали (С и м е о н о в, Б а б а ч е в, 1988). По този начин ще се постигне не само икономически, но и екологичен ефект.

ТЕРИТОРИАЛНА ОРГАНИЗАЦИЯ НА ПРОМИШЛЕНОТО ПРОИЗВОДСТВО

Докато развитието на производителните сили във времето води до отраслово разделение на труда, тяхното развитие в пространството предизвиква териториално разделение на труда. В резултат на последното в Северна България са изградени форми на териториална организация на промишлеността от различен тип и таксономичен ранг. Формирани са два интегрални промишлено-териториални комплекса (Варненско-Девненски и Габровско-Великотърновски), 7 промишлени възела (Видински, Врачанско-Мездренски, Ловешко-Троянски, Плевенски, Русенски, Шуменски и Толбухински), както и голям брой промишлени центрове (Лом, Михайловград, Разград, Силистра, Търговище, Свищов, Севлиево, Червен бряг и др.) и промишлени пунктове.

Във *Варненско-Девненския промишлено-териториален комплекс* водещи функции изпълняват химическата промишленост, машиностроенето, хранително-вкусовата промишленост и енергетиката. Районът разполага със значителни запаси на нерудни полезни изкопаеми (каменна сол, варовици, доломити, мергели и кварцов пясък). Същият е с компактна по обхват територия и ефективна по характер териториална организация на производителните сили. Разполага с добре изградена про-

изводствена социална и екологическа инфраструктура. Районът изпитва недостиг на трудови ресурси. Изпълнява важни експортно-импортни функции, поради което в бъдеще чувствително ще разшири своя териториален обхват. Поддържа интензивни връзки с промишлените предприятия в съседните Шуменски и Толбухински промишлени възли. По този начин се създават условия и предпоставки за разширяване на териториалния обхват на промишления комплекс.

Габровско-Великотърновският промишлено-териториален комплекс се развива на основата на богатите водни ресурси, на дървения материал, селскостопанските и минералните суровини (варовици, мергелни глини, базалт, кварцов пясък). От съществено значение за функционирането на промишления комплекс е богатият производствен опит на местното население, особено в областта на текстилната, кожаро-кожухарската и обувната промишленост и машиностроенето. Част от селищата на комплекса имат благоприятно транспортно-географско положение. В отрасловата структура на промишлеността силно преобладават машиностроенето, електрониката и електротехниката, хранително-вкусовата, текстилната и трикотажната промишленост. В национален мащаб комплексът е специализиран в кожаро-кожухарска, обувна, текстилна и трикотажна промишленост.

Комплексът в бъдеще ще продължи да се развива в меридионално направление, като включи промишлените пунктове П. Тръмбеш, Бяла и Две могили и се съедини с промишления възел на Русе.

От всичко 9 *промишлени възела* в страната, 7 се намират в Северна България. Те се отличават с добре изградена отраслова и териториална структура на промишлеността. В преобладаващата част от промишлените възли водещи функции изпълняват отраслите: машиностроене, електроника и електротехника и хранително-вкусова промишленост. В отделните промишлени възли обаче доминират различни машиностроителни подотрасли. В Шуменския и Русенския възел доминира транспортното, в Толбухинския — селскостопанското, в Ловешко-Троянския — електротехническото и транспортното машиностроене. С изграждане на филиални и дъщерни предприятия на големите заводи, териториалният обхват и промишлената наситеност на промишлените възли непрестанно растат. Това нарастване е особено показателно при *Русенския промишлен*

възел, чиято територия нараства в южно и югоизточно направление. Очаква се в недалечно бъдеще в резултат на насищане на територията с промишлени мощности да се постигне сливане на Русенския промишлен възел с Разградския и Силистренския промишлени центрове, и с промишлените пунктове Тутракан и Дулово.

Освен Русенския, Плевенският промишлен възел се отнася към големите промишлени възли, който има необходимите условия за увеличаване на териториалния си обхват и концентрация на промишлени мощности. Създадени са необходимите условия и предпоставки за обогатяване на съдържанието и увеличаване на промишлената мощ на Ловешко-Троянския промишлен възел.

От промишлените центрове голямо стопанско значение имат тези на Михайловград, Лом, Свищов и Разград. С премахването на окръжните граници се създадоха възможности за задълбочаване на интеграционните процеси между Свищов и Белене и за формиране на общ промишлен възел. В него, след влизането в действие на АЕЦ Белене (1997 г.) ще може да се изградят, при нужда, водоемки и енергоемки предприятия, главно на химическата и целулозно-хартиената промишленост. Подобни условия са на лице в района на Козлодуй.

Бързото развитие на отделните форми на териториална организация на промишлеността в Северна България се лимитира от броя и квалификацията на трудовите ресурси. Очаква се техният брой в бъдеще да намалява. Нарастването на продукцията ще се постига чрез внедряване постиженията на НТП и чрез увеличаване на производителността на труда.

ЕКОЛОГИЧНИ ПРОБЛЕМИ

Развитието на промишлеността в Северна България, особено на неорганичната химия, циментовата и керамичната промишленост, производството на електроенергия в ТЕЦ и целулозно-хартиената промишленост предизвиква замърсяване на обкръжаващата среда. На територията на Северна България са формирани 12 екологично-проблемни района, които в различна степен са замърсени. Най-силно е замърсяването на атмосферата и водите на р. Провадийска във Варненско-Девненския промишлено-териториален комплекс. В него замърсяването на въздуха с хлор и циментов прах чувствително намаля след

прокарването на етиленопровод от НХК Бургас до СХК Девня и след оборудването на електрофилтри в циментовия завод. Независимо от това в атмосферата над Девня, в ареал над 200 km^2 се изхвърлят около 10 хил. t циментов прах и около 144 хил. t серен двуокис и азотен двуокис, или от всички количества прах, изхвърляни в атмосферата на страната, над Девня те възлизат на 1,57% и 5,51% от серния и азотния двуокис. Очаква се към 2000 г. делът на замърсяването на атмосферата с прах да съставлява 1,16%, а на серния и азотния двуокис — да нарасне над 6%. Провадийска река е най-силно замърсената река в страната с течни и твърди отпадъци — 71,9% от всички изхвърляни в реките на страната отпадъци. От тях 65% са течни и 35% — твърди.

Проблемните райони Плевен, Зл. Панега и Бели извор са замърсени предимно с циментов прах — съответно 0,4, 16,46 и 11,9 хил. t/г. В района на Плевен са регистрирани големи количества емисии на серен двуокис и азотен двуокис (31,8 хил. t/г.), които се разсейват върху територия около 250 km^2 . В НХК Плевен е въведена химическа и биологическа очистка на отпадните води, които се заустват в река Вит. Независимо от това все още е голямо замърсяването на водите на реката след НХК. Силно са замърсени водите на р. Искър (3,9% от общото замърсяване на водите на реките в НРБ). Това се дължи освен на промишлеността в столичния град и Нови Искър и на медодобивния комбинат при Елисейна. Русенският промишлен възел е силно замърсен с прах (6,8 хил. t), серен и азотен двуокис (общо 39 хил. t) и с хлор. Замърсяването е най-силно проявено при град Русе.

В останалите промишлени съсредоточия и промишлено-екологични райони замърсяването има епизодичен характер. По-голямо е замърсяването на водите на р. Янтра (от Габрово, В. Търново и Г. Оряховица) и на р. Осъм (от Троян и Ловеч), а на атмосферата — в района на ТЕЦ Варна.

Очевидно се налага да се вземат сериозни мерки с оглед оборудване на екологична инфраструктура в промишлените предприятия, както и да се заделят повече средства за рекултивация на нарушени терени и оползотворяване на "отпадни" скално-облицовъчни материали и отпадъци при възледобивната, металургичната, машиностроителната, химическата промишленост и при енергетиката.

ЛИТЕРАТУРА

- Бърнеков, В. Възможности за рязане на дървесина с лазерен лъч. — Дървообработваща промишленост, 1979, 2, с. 55.
- Костов, К. Усъвършенствването на териториалната организация на общественото производство — главно условие за повишаване на неговата ефективност. — География, 1986, 10, с. 1.
- Томов, Н. "Златна" мина. — Работническо дело, №331, 26.11.1984.
- Симонов, С., Г. Бабачев. Неоползотвореното гориво. — Работническо дело, № 137, 16.5.1988.
- Статистически годишник на Народна република България. ЦСУ, 1987.

POSSIBILITIES FOR ACCELERATING THE INDUSTRIAL DEVELOPMENT IN NORTH BULGARIA

Doncho Donchev

Summary

North Bulgaria is lagging behind in its industrial development as compared to South Bulgaria. This region is relatively poor in power resources and ores which make it imperative to give priority to metal-saving, energy-saving and science-based industrial branches there. The highest proportion in the total industrial output belongs to transport machine building and farming machinery production, glass and porcelain industry, textile industry and manufacture of knitwear. There are all favourable prerequisites to improve the sectorial structure of industry in that part of the country.

Two industrial-territorial complexes can now be distinguished in North Bulgaria. Of all 9 industrial junctions in the country 7 are located in the region under investigation together with many industrial centres and locations.

The sectorial organization and spatial concentration of industry have resulted in the formation of 12 regions facing serious ecological problems. The air, water and soil pollution is considerably above the maximum permissible concentration. So it is necessary to allocate funds in order to equip the enterprises with filtering installations and to provide better conditions of work, living and recreation.