

IV Конгресъ на славянскитѣ географѣ и етнографѣ София — 1936

отъ Ив. Батаклиевъ

Българската географска наука води началото си сравнително отдавна — още отъ 1835 г., когато Неофитъ Бозвели написа първата географска книга на български езикъ. Това е единъ учебникъ върху географията на България и други страни за нуждитѣ на новото училище, което се е появило по онова време въ България. Но началото на научния периодъ на българската географска наука е отъ по-късно време — отъ края на миналия вѣкъ, 1898 г., когато въ Университета въ София се основа катедра по география съ пръвъ нейнъ представителъ проф. А. Иширковъ. Поради не твърде благоприятнитѣ условия за научна работа у насъ, географията бѣше спѣвана въ своето развитие и може да се каже, че не постигна нѣкакви извънредно голѣми успѣхи. Доста зле се отрази на нейното развитие напоследъкъ бързото намаляване на първитѣ ѝ работници.

При това състояние на нашата география ни се наложи да устроимъ въ България IV коргресъ на славянскитѣ географи и етнографи. Географитѣ отъ братскитѣ славянски страни искаха настоятелно да видятъ България, която слабо познаваха. Уреждането на единъ наученъ конгресъ, още повече географски, който съ екскурзиитѣ е сравнително сложенъ, е трудна и мжчно изпълнима задача. Но ние предвиждахме голѣмата полза отъ този конгресъ за България и специално за нашата географска наука, затова безъ колебание приехме задължението да го устроимъ. И следъ обещаната подкрепа отъ страна на държавата, на Университета, на представителитѣ на сроднитѣ на географията науки — геолози, ботаници и зоолози, и особно следъ съгласието на Н. В. Царя да поеме върховното покровителство на конгреса, ние, въ съдружие съ етнографитѣ, се впуснахме въ неговото изпълнение.

И мога още предварително да кажа, че резултатитѣ отъ нашия конгресъ сж задоволителни. Съ този конгресъ българската географска наука преживѣ единъ особенъ моментъ въ своето развитие. Това бѣше моментъ на небивалъ възходъ въ нейния кратъкъ и, както споменахъ, не твърде лекъ животъ. Тя показа, че е на поста си и че може да даде нѣщо предъ

чуждия свѣтъ и предъ нашето общество. Тя издържа единъ тежъкъ, но славенъ изпитъ, и нейното значение, безъ преувеличение, порастна. Всичко това дава силенъ потокъ за бъдещето развитие на нашата географска наука, резултатитѣ отъ който, вѣрвамъ, само ще ни радватъ.

Организация.

Организирането на IV конгресъ на славянскитѣ географи и етнографи въ София отъ 16—29 августъ 1936 г. не се различава съществено отъ това на миналитѣ подобни конгреси въ Чехословакия, Полша и Югославия, защото то стана по изработенитѣ за тази целъ статутни. Направиха се промѣни отъ второстепененъ характеръ, които се наложиха отъ нашитѣ условия.

Начело на организацията на конгреса застана *почетенъ комитетъ*, състоящъ се отъ: Министъръ-председателя, Министра на външнитѣ работи и на изповѣданията, Министра на вътрешнитѣ работи и нар. здраве, Министра на народното просвѣщение, Министра на войната, Министра на желѣзницитѣ, Кмета на гр. София, Главния директоръ на б. д. желѣзници и Главния секретаръ на Министерството на народното просвѣщение.

Организационниятъ комитетъ се състоеше отъ: 1) почетенъ председателъ — А. Иширковъ, професоръ по география въ Софийския университетъ, членъ на Българската академия на наукитѣ; 2) председателъ — М. Арнаудовъ, ректоръ на Университета, членъ на Бълг. академия на наукитѣ; 3) главенъ секретаръ — Ив. Батаклиевъ, професоръ по география въ Университета, председателъ на Бълг. географско дружество; 4) помощници-секретари — Д. Ярановъ, доцентъ по география въ Университета, Хр. Вакарелски, асистентъ въ Народния етнографски музей и Г. Гунчевъ, асистентъ по география въ Университета; 5) касиеръ — майоръ д-ръ Д. Стояновъ, началникъ на отдѣлъ въ Военния географски институтъ.

Предвиденитѣ 8 секции за разпредѣление на научната работа на конгреса намалѣха съ една, именно зоогеографската секция, поради липса на достатъчно реферати, и тя се слѣ съ фиогеографската подъ общо име биогеография. Така, секциитѣ и тѣхнитѣ организатори бѣха следнитѣ:

I. *Геодезия, картография, геофизика, метеорология, климатология, хидрография* — съ председатели: Н. Боневъ, професоръ по астрономия въ Университета и о. з. полковникъ отъ Генаралния щабъ А. Ганевъ, директоръ на Военния географски институтъ, и секретари: К. Т. Кировъ, директоръ на Централния метеорологически институтъ, и майоръ д-ръ Д. Стояновъ и Н. Негенцовъ, началникъ на службата за времето при Дирекцията на въздухоплаването.

II. *Геоморфология и геология* — съ председателъ Ст. Бончевъ, професоръ по геология въ Университета и секретарь Д. Ярановъ.

III и IV. *Биогеография* — съ председателъ Ст. Петковъ, професоръ по ботаника въ Университета, и секретарь д-ръ Ив. Бурешъ, директоръ на Царскитѣ природонаучни институти.

V. *Антропогеография, стопанска география* — съ председателъ Ив. Батаклиевъ и секретарь Г. Гунчевъ.

VI. *Етнография, социология, демография, антропология* — съ председатели: Г. Т. Данаиловъ, професоръ по политическа икономия въ Университета и Ст. Л. Костовъ, директоръ на Народния етнографски музей, и секретарь Хр. Вакарелски.

VII. *Областна география, методика на географията* — съ председателъ Ив. Батаклиевъ и секретарь Ан. Ст. Бешковъ, учителъ въ Търговската гимназия, София.

VIII. *Историческа география, история на географията* — съ председателъ Г. И. Кацаровъ, професоръ по стара история въ Университета, и секретарь В. Миковъ, уредникъ въ Народния археологически музей.

Както съответствува на географски и етнографски конгресъ, *екскурзиитѣ* бѣха много и разнообразни. Презъ време на конгреса се организираха следнитѣ еднодневни екскурзии:

1) До Мусала — съ ржководители: проф. Ив. Батаклиевъ, Киро Т. Кировъ и проф. Н. Стояновъ. Тя трая единъ день и половина.

2) До Черни връхъ — съ ржководителъ Д. Ярановъ и г. Янковъ, уредникъ отъ Централния метеорологически институтъ.

3) Изъ Искърския проломъ — съ ржководители: проф. Ст. Бончевъ и Хр. Вакарелски.

4) До държавнитѣ мини Перникъ — съ ржководителъ Ан. Бешковъ.

Главнитѣ екскурзии, които се състояха, съ изключение на една, следъ конгреса, бѣха 5 и траяха отъ 6—8 дни. Тѣ бѣха 3 географски, 1 етнографска и 1 геоложка:

1) Рила, Западни Родопи, Маричина низина — съ ржководители: проф. Ив. Батаклиевъ, проф. Н. Стояновъ и помощникъ Любомиръ Картографовъ.

2) Задбалкански котловини и Странджа планина — съ ржководители: Д. Ярановъ, П. Дрънски и Д. Йордановъ.

3) Северна България — съ ржководители: проф. Ст. Бончевъ и Г. Гунчевъ.

4) Въ Югоизточна България — съ ржководители: Хр. Вакарелски и Ст. Л. Костовъ. Другата етнографска екскурзия, въ Родопитѣ, не можа да се състои поради липса на участници.

5) Изъ Западна България — съ ръководител проф. Ст. Бончевъ и помощници асистентитѣ по геология Ст. Цанковъ и Екимъ Бончевъ. Само тази екскурзия бѣше преди конгреса. Тя бѣше именно чисто геоложка.

Важенъ дѣлъ въ организацията на конгреса зае *географската и картографска изложба* съ български карти. Главни нейни организатори бѣха: полковникъ А. Ганевъ и майоръ Д. Стояновъ отъ Географския институтъ при Министерството на войната, Ив. Батаклиевъ и Д. Ярановъ отъ Географския институтъ при Университета.

По време на конгреса бѣха устроени още 2 изложби: на украинцитѣ отъ Полша и на Женския тракийски съюзъ — етнографска.

За ознаменуване на конгреса се изработи подходяща *значка*, която красѣше гърдитѣ на всѣки конгресистъ съдържаща съчетание отъ географски и етнографски елементи. Географскиятъ, Витоша, въ политѣ на която, въ София, става конгреса, а етнографскиятъ — жена въ софийска селска носия, държеща сѣрпъ и снопъ отъ житни класове въ ржце. Въ художествено и техническо отношение нашитѣ значки сж рѣдкость.

Сжщо за ознаменуване на конгреса се изработиха три *възпоменателни пощенски марки*: една е съ образъ Метеорологическата наблюдателница Мусала, на стойность 1 левъ, другата — съ образъ гр. Несебъръ, на стойность 7 лева, и третата — изобразяваща една гроздарка въ българска носия, която носи на рамо на кобилица 2 кошници грозде, 2 лв. Сюжетитѣ и на тритѣ марки сж отъ най-важно и злободневно географско естество. Въ първата е представенъ най-високиятъ връхъ на Балкански полуостровъ Мусала съ своята наблюдателница, каквато другаде на Балканския полуостровъ нѣма. Въ втората е представенъ нашиятъ черноморски брѣгъ, който съ Несебърския полуостровъ е наистина много интересенъ. Третата е емблемъ на стопанска България, която напоследъкъ се прочу най-вече съ разкошното си грозде. И възпоменателнитѣ пощенски марки по избора на сюжетитѣ, и по художествено и техническо изпълнение сж рѣдкость, подобно на значката¹⁾.

Като приближи конгреса, се образува *квартирна комисия*, която допринесе много за доброто посрѣщане и настаняване на гоститѣ-конгресисти по хотелитѣ. Посрѣщането ставаше не само на Софийската гара, но на по голѣми групи гости-конгресисти — на гара Драгоманъ и Ломското пристанище.

¹⁾ Оригиналнитѣ за значката и маркитѣ се рисуваха отъ професора въ Художествената академия г. Василь Захариевъ.

Значителна роль за добрата организация и успѣхъ на конгреса изигра и *Дамскиятъ комитетъ*, на чело съ писателката г-жа Дора Габе, г-ца Татяна Киркова, г-жа Чардафонова, г-жа проф. Батаклиева и др. Този комитетъ имаше за целъ да запознае дамйтѣ-конгресистки и свободнитѣ отъ заседания членове на конгреса съ научнитѣ и други по-важни обществени институти и забележителности на София и околността ѝ и да направи тѣхното пребиваване въ София, изобщо, по-приятно. На дамйтѣ-конгресистки бѣ даденъ чай въ салонитѣ на Юнионъ паласъ.

За улеснение на гоститѣ конгресисти бѣ уредено въ сградата на Университета, гдето ставаше конгреса, *пощенско бюро* за кореспонденцията и *банково бюро* за размѣна на пари.

Съгласно плана на организацията на конгреса, предварително бѣха отпечатани следнитѣ *издания*, необходими за работата на конгреса и за по лесно и по-добро запознаване съ България. 1) Програма на конгреса, която съдържа списъка на членоветѣ и всички реферати, разпредѣлени по секции и по заседания. 2) Резюмета на повече отъ рефератитѣ, разпредѣлени по секции. 3) Книгата *La Bulgarie devant le IV-e Congrès des géographes et ethnographes slaves*, която съдържа статии върху географията и етнографията на България. 4) Географска карта на България съ мѣрка 1:1,000,000 отъ книгоиздателство „Рила“, Т. А. Благоевъ. 5) Геоложка карта на България съ м. 1:800,000, изработена отъ проф. Ст. Бончевъ. Всички тѣзи издания бѣха раздавани на конгресиститѣ при пристигането имъ въ София. Също така бѣха раздавани на конгресиститѣ: 1) „Известията на Българското географско дружество“ кн. III, 1935 г., посветена специално на членоветѣ на конгреса, 2) „Известията на Народния етнографски музей въ София“, год. XII, 3) Изданията на Тракийския наученъ институтъ, върху бита и езика на тракийскитѣ българи, написани отъ Хр. Вакарелски, проф. Ст. Младеновъ и Хр. Кодовъ. Никой наученъ конгресъ досега у насъ не е ималъ толкова много научни издания.

Откриване на конгреса.

Следъ всички гореизложени приготовления, въ предвечерието на конгреса, на 15 августъ, Организационниятъ комитетъ на конгреса устрои приемъ за взаимно опознаване на конгресиститѣ въ салонитѣ на Юнионъ паласъ. Този приемъ бѣ откритъ съ полходна приветствена речъ отъ члена на организационния комитетъ г. проф. Г. Т. Данаиловъ.

На 16 августъ преди обѣдъ въ аулата на Университета, украсена съ националнитѣ знамена на участващитѣ славянски страни и съ цвѣтя, при най-тържествена обстановка, въ присѣдствието на: Н. Ц. Височество принцъ Кирилъ съ

своята свита, Министъръ-председателя и министра на външнитѣ работи и изповѣданията г. Г. Къосеивановъ, Министра на благоустройството, г. Сп. Ганевъ, Столичния кметъ г. инженеръ Ив. Ивановъ, пълномощния министъръ на Чехословашко — г. П. Макса, представители на легациитѣ на другитѣ славянски страни, членовѣтъ на конгреса, представители на много научни и обществени институти и организации въ София се извърши откриването на конгреса. Това направи Министърътъ на народното просвѣщение, г. проф. Д. Мишайковъ, съ съответна за случая речъ. Най-напредъ, той подчърта значението на географскитѣ и етнографски условия за социалния и стопански животъ на обществото. Следъ това посочи, че човѣшката цивилизация е възможна само при сътрудничеството на всички отдѣлни култури и че славянството ще може да допринесе своя дѣлъ въ общата съкровищница на цивилизацията само тогава, когато се явява въ културното поле и въ науката обединено и цѣлостно. Най-после, г. Министърътъ изтъкна, че въ България се работи неуморно за сближение на славянството, за да може то да изпълни своята знаменателна мисия въ човѣшката цивилизация.

Следъ министъръ Мишайковъ, говори председателятъ на организационния комитетъ на конгреса, проф. М. Арнау до въ. Най-напредъ, той благодари на Н. В. Царя за отзивчивостта му да стане покровителъ на конгреса. Следъ това благодари на конгресиститѣ, че масово сж се стекли на нашия конгресъ, пренебрегвайки трудноститѣ на едно далечно пътуване. По нататъкъ, проф. Арнау до въ говори за програмата и смисъла на славянскитѣ географски и етнографски конгреси. — Славянскитѣ народи, които заематъ обширни пространства отъ Европа и Азия, обособени на културна почва, сж правили и правятъ голѣмъ приносъ въ общочовѣшкия напредъкъ. Още Хердеръ е предопредѣлялъ великата културна мисия на славянството. Посочи знаменитоститѣ на славянската географска и етнографска мисль: Караджичъ, Ягичъ, Цвиичъ, Савицки, Ромеръ, Анучинъ, Драгомановъ, Шишмановъ, Иширковъ и др. Изказа огорчението си, че руситѣ отсъствуватъ, но — и надеждата за бждещъ конгресъ въ Москва или въ Киевъ.

Най-после, проф. Арнау до въ пожела успѣшна работа за постигане целитѣ на конгреса и съ задружни усилия подъ знамето на науката да можемъ да укрепимъ вѣрата си въ свѣтлото бждеще на славянскитѣ народи.

Следъ това, както е въ такъвъ случай реда, проф. Арнау до въ, като председателъ на организационния комитетъ предложи избирането на председателъ на конгреса. За такъвъ той предложи най-стария членъ на конгреса, видниятъ чехски географъ *проф. Вацлавъ Швамбера*, който е пред-

седателъ на Чехословашкия националенъ комитетъ за география. Той бѣ приетъ при общи одобрения.

Проф. Швамбера благодарѣ за избирането му председателъ на конгреса. Следъ това той изложи историята на славянскитѣ географски и етнографски конгреси, като посочи, че тѣ сж си извоювали вече международно право. По нататкъ, пожела успѣхъ на българскитѣ географи и етнографи и имъ благодари за грижитѣ, които сж положили за организирането на конгреса и заключи, че нашиятъ конгресъ ще има почетно мѣсто въ историята на славянскитѣ конгреси.

По нататкъ се даде дума на представителитѣ на разнитѣ славянски страни и народи.

Проф. А. Гаваци отъ Загребъ, делегатъ на Академията на наукитѣ и искуствата въ Загребъ и представителъ на югославската група конгресисти, поздрави конгреса отъ тѣхно име и благодари за българското гостопримство.

Проф. Владиславъ Семковичъ отъ Краковъ поднесе поздравления, като делегатъ на Полското правителство, на Полската академия на наукитѣ и на Университета въ Краковъ. Той, изтъкна, че въ България има извънредно много географски и етнографски обекти за изучаване и я нарече елдорадо въ това отношение. Радва се, че има добри водачи българи, които ще улеснятъ конгресиститѣ въ изучаването имъ. Благодарни на българитѣ за усилията имъ за уреждане на конгреса.

Проф. В. Щербакивски, делегатъ на Украинското научно дружество въ Львовъ и на Философския факултетъ на украинския университетъ въ Прага, поздрави конгреса отъ името на украинската делегация. Той изтъкна, че София е най-близко до Украйна по кръвъ и положение. Съжالياва, че днесъ украинската делегация не може да се яви въ многоброенъ видъ, особно че нѣма представители отъ великата украинска столица — Киевъ, която е получила своето четмо и писмо отъ България. Радва се, че конгресътъ се намира въ България, която е близка и по минало съ Украйна.

Проф. Станиславъ Павловски отъ Познань, делегатъ на Полското правителство, поздрави конгреса отъ името на Комитета на полскитѣ географи. Той изтъкна, че ставатъ три вида географски конгреси: международни, славянски и мѣстни въ всѣка страна. Славянскитѣ географски конгреси сж особно интересни. Тѣ сж резултатъ на една голѣма нужда на славянскитѣ страни — нужда отъ културно и политическо единство между славянскитѣ страни и народи, което почива на кръвното имъ родство.

Проф. Фр. Витасекъ отъ Бърно поздрави конгреса отъ името на чехословашкия географи и етнографи. Той говори за тѣснитѣ културни и търговски връзки между България и Чехословашко, като започна отъ времето на Св. Методия, който е работилъ въ Моравско, мина къмъ търговскитѣ връзки

презъ срѣднитѣ вѣкове и се спрѣ на културнитѣ връзки отъ 19 вѣкъ насамъ, когато Иречекъ основа българската история; спомена, че днесъ около 500 души български студенти се учатъ въ чехословашкитѣ университети, а и много българи — градинари всѣко лѣто работятъ въ Чехословашко. Въ тази хилядогодишна традиция на културни и търговски отношения, каза проф. Витасекъ, днешниятъ день е единъ паметенъ день и заклучи: множество професори и доценти географи и отъ сроднитѣ на географията науки отъ Чехословашко на това тържествено събрание дойдоха да засвидетелствуватъ симпатиитѣ си къмъ васъ (българскитѣ колеги) и вашата страна и да разширятъ познанията си.

Проф. Б. Милоевичъ отъ Бѣлградъ поздравилъ конгреса отъ страна на географскитѣ дружества въ Любляна, Загребъ, Скопие, и Бѣлградъ. Той изтъкна, че поради еднаквото географско устройство на територията отъ дветѣ страни на българо-югославската граница, напредъкътъ на българската географска наука е същевременно напредъкъ и на югославската география, и пожела успешно развитие на първата.

Последенъ говори проф. Ив. Батаклиевъ, председател на Българското географско дружество, който отъ името на българскитѣ географи, обединени въ това дружество, приветствува конгресиститѣ съ искреното, сърдечното българско „добре дошли“ и пожела творческа дейность на конгреса и приятно прекарване на конгресиститѣ въ България. Той подчерта многолюдността на конгреса, която се дължи не само на научни интереси, но и на племенни връзки. Българитѣ държатъ на славянскитѣ си произходъ, защото на славянската идея дължатъ освобождението си. По-нататъкъ, той изтъкна че дълбокиятъ смисълъ и значение на конгреса се състои въ три направления: 1) Както миналитѣ славянски конгреси, така и сегашниятъ, ставатъ въ време на повишенъ интересъ къмъ географията, защото нейното значение за обществения и политически животъ на народитѣ порастна. 2) Но славянскитѣ географски конгреси сж преди всичко важни за славянската география, която въ Срѣдна и Източна Европа има особни задачи. 3) Специално за България, конгресътъ има, първо, това голѣмо значение, че съвпада съ сто и първата годишнина на българската география. Въ 1835 г. е написана първата книга по география — учебникъ отъ Неофита Хилендарски — Бозвели. Но строго научно българската география е почнала да се развива въ 1898 г., когато е основана катедра по география въ Софийския университетъ, начело съ проф. А. Иширковъ, почетенъ председател на конгреса. Второ, масовото посещение на конгреса е голѣмо внимание къмъ България и българскитѣ географи, което ще ги подтикне къмъ по-усилена работа за напредъка на българската география и за напредъка на общата славянска география.

Най-после председателятъ проф. Швамбера предложи при общи одобрения конгресътъ да поздравя телеграфически Царя, своя върховенъ покровителъ, който бѣше по това време въ чужбина.

Веднага следъ това всички присѣтствуващи преминаха въ салонитѣ на Художествената академия, гдето бѣше картографската и географска изложба, за откриването на последната. Това се извърши отъ Главния директоръ на Държавния географски институтъ — полковникъ Антонъ Ганевъ, членъ на организационния комитетъ на конгреса. Най-напредъ, той посочи трудния пѣтъ въ развитието на българската география и картография, а отъ друга страна — тѣхното извънредно голѣмо значение за развитие на любовта къмъ собственото отечество и за опознаването и сближението между отдѣлнитѣ народи. Следъ това, той изтъкна характера на картитѣ на изложбата, която бѣше първа по рода си у насъ. При изработването на географскитѣ карти: морфоложка, земеделско-стопанска, индустриална и др. е приложенъ чисто географски методъ. Отъ друга страна бѣ изложено развитието на картографското дѣло, застъпено въ Държавния географски институтъ. На края полковникъ Ганевъ завърши съ възгласа: „Да живѣе Върховниятъ покровителъ на културнитѣ институти въ България — върховенъ покровителъ на конгреса и изложбата — Н. В. Борисъ III — Царътъ на българитѣ!“

На 17 августъ започнаха заседанията на секциитѣ, въ които се четеха научнитѣ реферати. Тѣ траяха до 21 с. м. включително. Трѣбва да се отбележи, че конгресътъ, именно заседанията на секциитѣ, се извършиха само въ София, а екскурзиитѣ следъ това — въ цѣла България. Миналитѣ славянски конгреси въ Чехословашко, Полша и Югославия сж ставали въ нѣколко градове на тѣзи страни. Ние се отклонихме отъ това правило, защото въ нашитѣ провинциални градове мжно могатъ да се създадатъ условия за изнасяне на голѣмъ конгресъ.

Презъ време на конгреса въ София бѣше оказано следното внимание на гоститѣ-конгресисти: 1) Министерътъ на народното просвѣщение г-нъ проф. Мишайковъ и г-жа Мишайкова имъ дадоха приемъ въ салонитѣ на „Юнионъ клубъ“. 2) Кметътъ на София г-нъ инж. Ив. Ивановъ даде на по-видни 150 конгресисти вечеря въ ресторанта „България“; 3) Българското географско дружество даде сжщо на по-видни 150 души конгресисти обѣдъ въ „Юнионъ Паласъ“; 4) Колегията при Етнографския музей даде интимна вечеря на гоститѣ етнографи около 60 души въ ресторанта „България“.

Научна работа на Конгреса.

Тя се състои въ: 1) рефератитѣ, 2) екскурзиитѣ, 3) географската и картографската изложба и 4) издаденитѣ за този случай книги.

Реферати (съобщения). Както се спомена, нашиятъ конгресъ бѣше многолюденъ. Славянскитѣ географи и етнографи проявиха голѣмъ интересъ и внимание къмъ България и я посетиха масово. Не по-малко важно е да се изтъкне, че измежду присѣтствуващитѣ бѣха най-голѣмитѣ славянски географи и етнографи, което обстоятелство повиши научната стойностъ на нашия конгресъ. Отъ Полша участваха: географитѣ — Павловски, Семковичъ, Ленцевичъ, Лимановски, метеорологътъ Арцтовски, етнографътъ Чекановски, ботаникътъ Роупертъ и др.; отъ Чехословашко — географитѣ Швамбера, Витасекъ, Дедина, Новакъ, етнографитѣ Мурко, Шнеевайсъ и Странска, ботаницитѣ Доминъ, Фр. Новакъ и др. Отъ Югославия — географитѣ Милоевичъ, Гавацци, Вуевичъ, Радовановичъ, етнографитѣ М. Гавацци, Жупаничъ, ботаникътъ Хорватъ и др. Изнесоха се много научни реферати, които правятъ само честь на славянската географска и етнографска мисль. Разгледаха се най-нови, съвременни научни въпроси и схващания.¹⁾

I секция: геодезия, картография, геофизика, метеорология, климатология, хидрография. Както обикновено е реда, председатели на секциитѣ, които да ръководятъ заседанията, бѣха избрани по-виднитѣ представители на застъпенитѣ науки въ секциитѣ и то като се иматъ предвидъ всички страни, участващи въ конгреса. Така, на първото заседание бѣше избранъ председателъ полковникъ Чермакъ, началникъ на Военния географски институтъ въ Прага, на второто заседание — полковникъ Зеленьевски, началникъ на Военния географски институтъ въ Варшава, на третото — проф. Вуйевичъ, виденъ климатологъ отъ Бѣлградъ, на четвъртото — проф. Гавацци и на петото — проф. Арцтовски.

А. Ганевъ, директоръ на Военния географски институтъ въ София направи докладъ за дейността на своя институтъ. Изтъкна че първата топографска снимка на България е направена отъ руситѣ презъ време на освободителната война. Отъ тази снимка се издава първата топографска карта на България съ м. 1:126,000. Отъ 1899 г. започва преработката на руската снимка въ метрическа система, реанбулирането ѝ и издаването на първата българска топографска карта 1:40,000. Тази работа се прекрати отъ войнитѣ. Следъ последнитѣ се започна по най-модерни способности изработването на нова топографска карта на България съ м. 1:25,000 и 1:50,000, отъ които има излѣзли вече по нѣколко листа.

Хр. Калфинъ, другъ представителъ на Военния географски институтъ въ София, говори на тема „Магнитни карти

¹⁾ За понятие тукъ даваме сведения по за нѣколко реферата отъ секция и то преди всичко за тѣзи реферати, които сж на лице въ секретарията на конгреса, или за тѣхъ има резюмета. Всички реферати ще бждатъ отпечатани въ специални издания на конгреса, което ще стане презъ тази — 1937 г.

— тѣхното приготвление и значение“. — Посочи начина на тѣхното изработване и значението имъ за откриването и проучването на минералнитѣ богатства.

V. Švambera (Praha): „La cartographie inofficielle tchécoslovaque“. — Изложи развитието на неофициалната (невоенна и недържавна) картография въ Чехословашко още отъ началото на миналия вѣкъ. Тѣзи карти (стенни, атласи и др.) въ Чехословашко за училищни и други нужди, въ изработването на нѣкои отъ които е взелъ участие и самиятъ проф. Швамбера, сж добре издържани за една модерна и цивилизована страна.

Pavle Vujevič (Beograd): „Sur la durée d'insolation en Yougoslavie“ (Върху траенето на слънчевото грѣне въ Югославия). Продължителността на слънчевото грѣне въ Югославия е наблюдавано въ 38 станции. Тя е твърде разнообразна, дори въ мѣста отъ еднаква географска ширина. Това се дължи на географското положение и на земноповърхния релефъ. Въ северозападна Югославия — алпийската област — слънчевото грѣне е най-късо — 1580 до 1800 часа годишно. Въ североизточна Югославия то се увеличава до 2230 часа; въ югоизточна Югославия то достига 2530 часа, а въ югозападна — 2744 часа. Установяватъ се по-подробно 6 типа грѣне на слънце споредъ продължителността си: 1) алпийски, 2) централенъ, 3) моравско-тимошки, 4) южнопанонски, 5) вардарски и 6) адриатически.

Киро Т. Кировъ (София): „Границитѣ на климатичнитѣ влияния въ Балканския полуостровъ“. Поради положението си между три материка, влиянието на околнитѣ нѣколко морета и поради крайно разнообразния си релефъ Балканскитѣ полуостровъ има дори на малки мѣста различенъ климатъ. Но сж застѣпени въ него главно три климати: морски, континенталенъ и високъ (на високитѣ мѣста). Морскитѣ е сръдиземноморски и черноморски, а континенталнитѣ — сръдноевропейски и източноевропейски.

Въ тази секция се четеха още интересни реферати отъ: проф. Н. Боневъ (София) „Върху метода за опредѣляне сръдната плътност на земята чрезъ притеглянето на планинитѣ“; проф. Р. Райновъ (София) „Топографни влияния върху метеорологичнитѣ и климатични условия въ България“; Artur Gavazzi (Zagreb): „Tiefenverhältnisse des Adriatischen Meeres“ (Дълбочиннитѣ отношения на Адриатическо море); Oskar Reya (Ljubljana): „Le foehn du Nord au Sud de la chaîne de montagnes Karavane“ (Фьонътъ въ Караванка) и др.

II. секция: геоморфология и геология. Председатели на заседанията на тази секция бѣха: Витасекъ (Бърно), Ленцевичъ (Варшава), Луковичъ (Бѣлградъ) и др.

A. Gadoński (Kraków): „Le captage du Poprad des Beskidy“. Карпатската рѣка Попрадъ, която извира отъ юж-

нитѣ склонове на Татра, е интересна, че чрезъ назадна ерозия е пресѣкла билото на Татра и днесъ тече къмъ северъ презъ Бескидитѣ; съ това тя е отнела водитѣ на нѣколко рѣкички.

В. Z. Milojevič (Beograd): „Le cañon de la Neretva“. Каньонътъ на Неретва въ Динарскитѣ планини има посока отъ с. и. къмъ ю. з. Врѣзанъ е между планинитѣ Чврѣсница и Пренъ. Неретва тече презъ една депресия пълна съ езера олигомиоценски наслаги. Значи, каньонътъ е по-младъ отъ миоцена и понеже въ него рѣчноледниковигѣ тераси сж добре развити, той е отъ преди дилувиума — образуванъ е презъ горния миоценъ и плиоцена. Дължи се на регресивна ерозия поради снишаване на адриатическия басейнъ, а може би на епирогенетическо движение на терена на Неретва.

Б. Паунковић (Beograd): „Трагови лакустриског релефа западно од Дрине“ (Езерни следи въ релефа западно отъ Дрина). Понтийскитѣ наслаги въ тази област сж доказани и стратиграфски и палеонтоложки. Въ ранния дилувиумъ се започва оживена тектонска дейность. Езерата сж извършили значителна абразионна дейность.

В. K r y g o w s k i (Poznań): „Quelques remarques sur la morphologie des bassins marécageux de la Polesie du Sud“. Езерата въ областта Полесие въ Полша се раздѣлятъ споредъ формата си на три главни типа: 1) кржгли, 2) продълговати и 3) разни други. Голѣмината на диаметра имъ е отъ нѣколко десетки метра до нѣколко километра. Торфътъ запълва дълбочинитѣ на нѣкои езера и тѣ дори изчезватъ, по който начинъ пейзажътъ става монотоненъ. Дълбочината на езерата е обикновено отъ 1½ до 3 метра, а се случва и до 6 метра.

Други реферати: отъ Prof. Jacques Bourcart (Paris) — „Résultats d'ensemble d'une étude du Quaternaire et du Pliocène marin du littoral atlantique du Maroc et du Portugal. Extension possible des hypothèses à l'étude de ces terrains en Méditerranée“. (Общи резултати отъ едно изучаване на кватернера и морския плиоценъ по атлантическото крайбрежие при Мароко и Португалия). Отъ D. Jaganoff, доцентъ въ Софийския университетъ — „Les zones morphologiques dans la partie centrale et orientale de la Péninsule Balkanique“, гдето установява зоналность въ разположението на едритѣ морфоложки зони безъ пълно съвпадение въ тектонично отношение. Prof. V. I. Novák (Praha): „On the Great Landforms in Czechoslovakia“ (Едритѣ земноповърхни форми въ Чехословакия), и други.

III. и IV. секции: Биогеография. Председатели на тази секция бѣха: проф. Роупертъ (Краковъ), проф. Подпера (Бърно) и проф. Доминъ (Прага). Държаха се само фитогеографски реферати, зоогеографски липсваха.

К. Domin (Praha): „O geobotanickeho významu Karpat se zřetelem k horám Balkánu“ (Геоботаническиятъ характеръ на

Карпатитѣ въ връзка съ Балкана). — Изтъкна вегетационната общностъ между карпатската и алпийската растителностъ и тази на Стара-планина и дори останалитѣ планини на Балканския полуостровъ. Особно поразителна е приликата между растителността на Карпатитѣ и тази на Северна и Западна Стара-планина. Въ южна посока карпатската растителностъ намалява. Тѣзи отношения водятъ началото си още отъ терциерно време. Презъ дилuviума, при заледяването на Алпи и Карпати, започва преселването на растителността имъ къмъ Балкански полуостровъ по три пѣтя: подкарпатски, панонски и илирийски. Следъ станалитѣ разискваниятъ се реши Карпатския геоботанически съюзъ да простре дейността си и върху Стара-планина и този съюзъ да се преименува „Карпатски и Старо-планински“.

N. Stoyanoff (Sofia): „Le caractère phytogéographique des massifs Rilo-Rhodope et de Pirine (Фитогеографскитѣ характеръ на Рило-Родопския и Пирински масивъ). — Този масивъ има преходна растителностъ. Въ него севернитѣ растения намаляватъ, а южнитѣ съ посока отъ с. з. къмъ ю. и се увеличаватъ. Въ сѣщата посока се увеличаватъ реликтовитѣ растения, които датуватъ отъ терциерно време. Тѣ сж обаче най-много въ Сръднитѣ Родопи.

Jan Wałas (Kraków): „Die Wanderungen der Alpenpflanzen längs der Tatre-Flüsse“ (Преселване на алпийски растения по рѣкитѣ въ Татра). — Това сж рѣкитѣ Черни и Бѣли Дунаецъ и Биатка, които се съединяватъ въ една обща рѣка Дунаецъ. По тѣхъ, на алувиалната гочва, се намиратъ около 30 вида алпийски растения. Всички алпийски растения въ Татра сж такива, които обичатъ варъ. Най-вече ги има въ долината на Биатка, която има най-много вода и е слабо засегната отъ културата.

Ivo Horvat (Zagreb) изнесе два реферата: 1) „Vegetacija hrvatsko-crnogorskih planina“ и 2) „Vegetacija središnje-balkan-skih masiva“ (Растителността на сръдния масивъ на Балкански полуостровъ).

Други реферати бѣха отъ: Kaz. Rouppert (Kraków) — „Un parasite sur le Pinus silvestris“, Hanna Czczot (Warszawa) — „La répartition de certaines espèces dans l'Asie Mineure du Nord et le problème de la Pontide“, Bog. Pawłowski (Kraków) — „Les associations des plantes de la chaîne de Czywczyn (Carpathes orientales)“ и други.

V секция: Антропогеография и стопанска география. Като голѣма секция, тази секция бѣше подраздѣлена на 2 подсекции: антропогеография и стопанска география, които заседаваха по отдѣлно. Председатели на тѣзи подсекции бѣха: Павловски (Познань), Цирхоферъ (Лѣвовъ), Радовановичъ (Скопие), Заборски (Варшава), Кубийовичъ (Краковъ) и Лотъ (Варшава).

St. Pawłowski (Poznań): „Sur la géographie politique des pays slaves“ (Върху политическата география на славянските страни). Касае се за западната граница на славянските страни: Полша, Чехословашко и Югославия. Тѣ иматъ различенъ характеръ: чехословашката граница е историческа и географска, а полската и югославската сж по-скоро етнографски.

И тритѣ граници се издаватъ на западъ въ форма на тригълникъ. Но тритѣ образуватъ единъ общъ тригълникъ съ връхъ въ най-издадения на западъ чехословашки тригълникъ и основа отъ Балтийско до Адриатическо море.

Между славянските тригълници се вдаватъ територии на съседитѣ: на Германия по р. Одеръ, а на австрийцитѣ по р. Дунавъ. Висла се влива въ чужда територия, а Фиуме е италиянска. Срѣдновѣковната етнографска граница на славянитѣ е по-назападъ — по линията Любекъ — Венеция.

По западнитѣ славянски граници има преходни области, тази между Полша и Германия е най-голѣма. Границитѣ сж повече структурни, отколкото органически.

Референтътъ заключи: 1) Западнитѣ славянски граници сж бастионни, но регресивни и дефанзивни, а тѣзи на съседитѣ по Одеръ и Дунавъ — трансгресивни и офанзивни. 2) Преходнитѣ области сж въ лошо състояние, защото историческиятъ славянски елементъ въ тѣхъ е останалъ малко, а нѣмскиятъ — е мнозинство. 3) Границата на Чехословашко по Бохемскитѣ и Руднитѣ планини е историческа, естествена и най-добра, а тѣзи на Полша и Чехословашко — структурни, затова не отговарятъ на икономическитѣ и политическитѣ имъ условия.

A. Урошевић (Скопие): „Продирание арбанаса у српске земље у турско доба“ (Проникване на албанци въ сръбскитѣ земи презъ турско време). — Още презъ срѣднитѣ вѣкове е имало албанци въ сръбскитѣ земи и сърби въ албанскитѣ. Но презъ 16 в. започва преселване на албанци въ североизточна посока, въ Метохия и Призренско. Презъ 17 в. минали Шаръ и се спуснали въ Скопско поле и Косово. Презъ 18 в. стигнали южна (българска) Морава и Ястребаць пл. Преселването на албанцитѣ е траяло до срѣдата на 19 в. и спрѣло.

V. Kubijovič (Kraków): „Die Entwicklung der Bevölkerung des ukrainischen ethnographischen Gebiets in den Jahren 1890—1932“. — Касае се за естественото движение и преселническитѣ движения на украинцитѣ. До голѣмата война украинцитѣ показваха голѣмъ естественъ прирѣстъ, презъ самата война — намаление, следъ нея — наново увеличение, за да се дойде напоследъкъ до слабо увеличение и дори намаление. Украинцитѣ се изселватъ на западъ въ Америка и на изтокъ — въ Азия. Въ рударскитѣ и индустриални области на Украйна, какъвто е донецкия басейнъ, пѣкъ се преселватъ жители отъ Великорусия и другаде. Увеличава се преди всичко населението въ градоветѣ, гдето се намира по-лесно хлѣбъ.



Обр. 1. Тържественото събрание за откриване на конгреса. — L'inauguration solennelle du Congrès.



Обр. 2. Тържествено откриване на конгреса. Председателят проф. Арнаудовъ държи своята реч.
Inauguration solennelle du Congrès. Le Président M. le Professeur Arnaoudoff, recteur de l'Université, fait son discours.

Кубийовичъ реферира и на тема: „Arbeiten über das Hirtenleben in den Nordkarpaten“. — Референтътъ, като председател на комисията за пастирския животъ въ Балканския полуостровъ и Карпатитѣ, докладва за този животъ по севернитѣ склонове на Карпатитѣ.

Maria Kiełczewska (Poznań): „Les types d'habitat urbain de la Poméranie“ (Градскитѣ селищни типове въ Померания). — Тѣ сж два: организирани и естественъ типъ. Първиятъ типъ градове сж основани повече презъ срѣднитѣ вѣкове. Тѣ сж модерни градове. Въ тѣхъ се отразява икономическия и политическия животъ на страната. Естественитѣ градове сж произлѣзли отъ села.

Г. Гунчевъ (София) реферира на тема: „Области въ България, които привличатъ и които разпрѣсватъ населението“.

В. С. Радовановић (Скопие): „Антропогеографске Црте Маријова — пример једне изоловане области Повардарија“.

Славчо Загоровъ (София — директоръ на статистиката): „Организация на наблюдението на стопанския животъ въ България“.

Iv. Batakiev (София): „Le tabac en Bulgarie“ — Изтъкнаха се главно географскитѣ условия за развитието на тютюневата култура въ България, особно въ Родопската област, чийто тютюнъ съставя часть отъ най-реномиранитѣ ориенталски тютюни.

J. Stěhule (Praha): „Les rapports économiques entre la Bulgarie et la Tchécoslovaquie surtout au point de vue de commerce“. — Преди свѣтовната война сжществуваха между България и Чехословашко само културни връзки. Следъ нея тѣзи връзки продѣлжаватъ, но се създадоха и стопански отношения, главно търговски. Последнитѣ почиватъ на различието между България и Чехословашко въ природнитѣ богатства и стопанската структура. Достатъчно е да се спомене, че въ България се занимаватъ съ земедѣлие 75% отъ жителитѣ ѝ и съ индустрия — 11%, а въ Чехословашко — съ земедѣлие 34.5% и съ индустрия — 35%. За развитие на търговията между тѣзи две държави се създадоха търговски консулства и Българо-чехословашка търговска камара съ седалище Прага и София.

Търговията още не е голѣма и съ колебание по предмети и цени. Една прѣчка за търговията е далечината между дветѣ държави. Но, отъ друга страна, прѣката и права връзка чрезъ Дунава помага. Референтътъ заключи съ пожелание за по-голѣми и по-тѣсни стопански отношения между България и Чехословашко.

Ivo Rubić (Split): „Jadran u narodnom gospodarstvu“.

К. Кућаћ (Praha): „Les ports de la côte albanaise“ (Албанскитѣ пристанища). — Албанскитѣ брѣгъ нѣма отъ природата дадени удобни мѣста за пристанища. Брѣгътъ е слабо нарѣзанъ и плитъкъ. Понеже Албания нѣма желѣзници, то пристанищата

й обслужватъ само нейната търговия. При Дурацо е построено първото модерно пристанище.

A. St. Beškov (Sofia): „Wirtschaftsgeographische Einteilung Bulgariens“.

VI секция: Етнография, социология, демография, и антропология. Председатели на заседанията на тази секция бѣха избрани: М. Гаваци, Шнеевайсъ, г-ца Странска, Жупаничъ, Мурко и Мансикка. Тази секция е най-голямата и въ нея се четоха най-много реферати.

M. Gavazzi (Zagreb): „Problem karakterističnog razmještaja nekih etnografskih elementa na Balkanu“. — Сжществуватъ нѣкои еднакви етнографски елементи въ западната частъ на Балкански полуостровъ (Хърватско) и източната частъ на сжщия полуостровъ (България), които сж раздѣлени отъ културния ликъ на сърбитѣ. Референтътъ, като посочи нѣкои пжтица за обяснение на тази общностъ, изтъкна, че тепърва ще се изучатъ и обяснятъ причинитѣ ѝ.

Д. Странска — директоръ на Народния етнографски музей въ Прага и доцентка по етнография въ Карловия университетъ въ Прага. — Тя реферира върху необходимостта отъ взаимно сътрудничество на славянскитѣ музеи, който въпросъ би допълнилъ идеята за реализиране на единъ общо-славянски музей, поставена за разрешение още въ първия конгресъ въ Прага отъ покойния проф. Ив. Шишмановъ. Реши се да се основе съюзъ на славянскитѣ музеи съ сѣдалище Прага и председателъ проф. Мурко.

М. С. Филиповић (Скопие): „Женска керамика код балканских народа“. — Касае се за керамични сѣдове и потрѣби, които женитѣ въ Западна България, Източна и Южна Сърбия и Черна Гора употрѣбятъ въ домакинството и които сж останали неизмѣнни още отъ неолитско време до днесъ. Тѣ сж: подници, пупци, прешлени за вретена, връшникъ, котличаръ (мелниченъ камъкъ), хлѣбна печка и др. Тѣзи керамични сѣдове се правятъ безъ гърнчарско колело — по примитивенъ начинъ отъ самитѣ жени.

Всев. Саханевъ (Прага): „Карпаторускій народный орнаментъ“. — Въпрѣки външното си разнообразие, този орнаментъ запазва единството на своитѣ елементи. Основнитѣ мотиви сж квадрата и ромба, които носятъ техническото название „ружи“ или „рози“, и които се употрѣбятъ, както въ шевицитѣ, така и въ рѣзбата на дърво. Може да се твърди, че въ карпаторуския орнаментъ има отражение на слънчевия култъ. Въ този орнаментъ сж по-характерни животинскитѣ мотиви, отколкото растителнитѣ.

Саханевъ държа още следнитѣ реферати: „Карпаторуская иконопись“, „Карпаторуская свадьба“, „Карпаторуския обрядовыя и бытовыя пѣсни“.

Райна Д. Кацарова (София): „Два отличителни белега на родопскитѣ българо-мохамедански напѣви“. — Тѣзи напѣви се отличаватъ съвсемъ малко отъ родопскитѣ българохристиянски напѣви, но твърде много отъ общобългарскитѣ напѣви. Българомохамеданскитѣ напѣви сж изобщо съ широкъ обемъ. Другъ тѣхенъ отличителенъ белегъ е, че въ тѣхъ отсъствуватъ пѣсни въ ориенталска тоналностъ.

Edmund Schneeweis (Prahа): „Über die bisherigen und künftigen Arbeiten an dem Handwörterbuch des slavischen Volksglaubens und Volksbrauchs“. — Като организаторъ на издаването на славянски етнографски речникъ докладва кои му сж се явили за сътрудници и че скоро ще излъзе първа книга отъ речника. Но апелира за морална и финансова подкрепа.

Хр. Вакарелски (София) реферира „По въпроса за показалецъ на славянския фолклоръ“, гдето се изтъкна огромния фолклоренъ материалъ въ славянскитѣ страни, неговата пръснатостъ и невъзможностъ да бжде използванъ въ науката, затова се посочи и одобри планъ за съставянето на показалецъ на тоя фолклоръ, като се опредѣлиха лицата за неговото изработване.

Другиятъ рефератъ на г. Вакарелски бѣше за системното събиране на славянски фолклоръ.

Ст. Л. Костовъ (София): „Остатъци отъ стария славянски костюмъ у българитѣ“. — Той вижда такива въ бѣлодрешковската шопска носия въ Северозападна България.

П. Б. Струве (Бѣлградъ): „Очеркъ развитія социологической мысли въ связи съ влѣніемъ на нее этнологическихъ изученій“. — Людетѣ се замислили отъ рано надъ външната природа. Науката изследва миналото, настоящето и бждещето; социологията пѣкъ търси полезното въ всичко това. Тя прави това по практически съображения, които сж свързани теоретически. Социологическата мисль се съдържа и въ нравитѣ, и въ обичаитѣ, и въ фолклора, и въ художествената литература. Човѣкътъ мисли за себе си тогава, когато твори езикъ, т. е. думи и понятия.

Социологическата мисль се ражда въ социалната философия, именно въ социалната философия на грѣцитѣ. Първиятъ грѣцки философъ е Хераклитъ, който училъ, че войната или борбата има за баща сушата. Грѣцката философия е реалистична. Икономическото обяснение на историята отъ Марксъ се е родило въ грѣцката социология.

Въ по-нататъшното развитие на социологическата мисль се явило християнството. Грѣцкитѣ философи никога не слагали такава рѣзка граница между тѣлото и душата, между човѣшкото (земното) и божественото (небесното), както християнството.

Въ своето развитие социологията се намира въ известно съотношение съ етнологията, което е твърде сложно. Благода-

рение на етнологията, съ нейнитѣ точни наблюдения се доказва, че днешната човѣшка култура не произлиза отъ единъ културенъ кръгъ, а отъ нѣколко различни такива. И социологията се нуждае отъ регистрация на словесното социологично богатство. Необходими сж социологически речници и къмъ историческитѣ паметници и къмъ живия фолклоръ. Такава е ролята (заслугата) на етнологията въ социологията.

Вториятъ рефератъ на П. Струве бѣше: „Функциональное понятие государства съ точки зрѣнія социологии и етнологии.“ Тукъ той пѣкъ разглежда обратния въпросъ: може ли социологията да даде полезни указания въ областъта на етнологическитѣ наблюдения и изследвания.

Други реферати въ VI секция бѣха отъ: 1) N. Žiranić (Ljubljana) — „Žiran in žira“, 2) М. Арнаудовъ (София) — „Къмъ етнографията и психологията на българскитѣ огнеиграчи (нестинаритѣ въ Тракия)“ и „Константинъ Иречекъ и българската етнография“, 3) Г. Данаиловъ (София) — „Детерминизмътъ при новитѣ схващания за статистическия методъ“ 4) Ст. Н. Шишковъ (Пловдивъ) — „Народността на ликъ на Бѣломорието отъ нашествието на турцитѣ презъ XIV в. до днесъ“ и други реферати отъ други автори.

VII секция: Областна география и методика на географията. Тази секция бѣше най-малка. Въ нея се четоха само 3 реферати. Председателъ бѣ избранъ проф. Дедина отъ Прага.

Ив. Батаклиевъ (София): „Географскитѣ области въ сръдната и източната частъ на Балкански полуостровъ.“ — Тази работа е разширение и допълнение на първата ми работа върху ландшафтното подѣление на България (вж. Год. на Соф. унив., Историко-филол. факултетъ, кн. XXX, 1934). Сръдната и източната частъ на Балкански полуостровъ се раздѣлять по лесно на географски области, отколкото западната, по-планинската. Всички ландшафти се простиратъ въ западно-източна посока. Освенъ главнитѣ ландшафти — Дунавската равнина, Стара-планина, Сръдна България, Македонородопски масивъ (Южна България) могатъ да се посочатъ още нѣкои нови малки подландшафти, като Дунавски брѣгъ и др.

Raimund Galon (Poznań): „Les traits communs dans le paysage morphologique en Suède centrale et sur les rebords du massif cristallin de Volhynie.“ Въпрѣки голѣмото разстояние между Сръдна Швеция и кристалинния масивъ въ Волиния, тѣ иматъ нѣкои общи черти. Тѣ се състоятъ отъ кристалинни скали, върху които сж действували еднакви скулптурни агенти — кватернерното заледряване. Пѣкъ иматъ и еднаква тектоника. Вдлъбнатинитѣ въ тѣхъ сж изпълнени отъ кватернерни наслаги и алувиумъ: въ Сръдна Швеция — основни морени, озери

и глини и пѣсъци отъ денудацията, а въ Волиния — пѣсъчни морени и алувиаленъ пѣсъкъ.

Въ Швеция глинеститѣ почви сж повече въ низкитѣ мѣста, а въ Волиния — по високитѣ, затова растителността имъ не е еднаква: въ Швеция по високитѣ мѣста има иглолистни гори, а по низкитѣ (съ по-глинеститѣ почви) — широколистни; въ Волиния това е обратно. Въ Волиния кватернерниятъ пейзажъ е по-старъ, защото е отъ по-старо заледяване.

Д Костовъ (София): „Задачи и възможности на географското обучение въ България“. — Изложи се състоянието на географията въ България, като се изтъкна, че въпрѣки доста нескгоднитѣ условия, тя завоюва по-предно мѣсто въ училищата въ България. Обясни се сжщността на географията като наука и учебенъ предметъ и начина на преподаването ѝ въ нашитѣ училища.

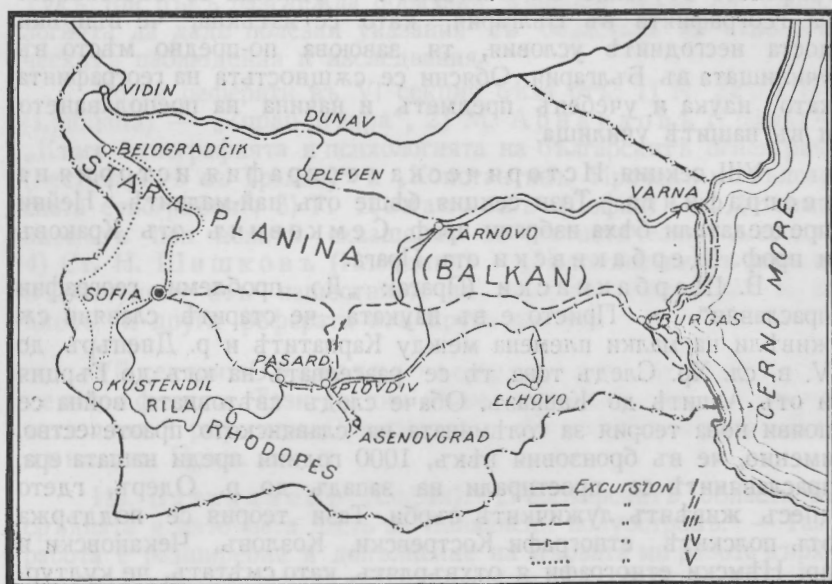
VIII секция. Историческа география, история на географията. Тази секция бѣше отъ най-малкитѣ. Нейни председатели бѣха избрани проф. Семковичъ отъ Краковъ и проф. Щербакивски отъ Прага.

В. Щербакивски (Прага): „До проблеми географии праславян“. — Прието е въ науката, че старитѣ славяни сж живѣли на малки племена между Карпатитѣ и р. Днепъръ до V. в. сл. Хр. Следъ това тѣ се разселватъ на югъ до Гърция и отъ Алпитѣ до Кавказъ. Обаче следъ свѣтовната война се появи нова теория за голѣмината на славянското праотечество, именно, че въ бронзовия вѣкъ, 1000 години преди нашата ера, праславянитѣ се простирали на западъ до р. Одеръ, гдето днесъ живѣятъ лужичкитѣ сърби. Тази теория се поддържа отъ полскитѣ етнографи Костревски, Козловъ, Чекановски и др. Нѣмски етнографи я отхвърлятъ, като смѣтатъ, че културнитѣ остатъци отъ старото население по Одеръ били отъ илирийски произходъ. Но Щербакивски, като излага мнението и на Нидерле за разширение на славянското праотечество въ западна посока къмъ Висла и вѣроятността на новата теория, поддържа нейната правдивостъ.

Други реферати въ тази секция бѣха отъ: 1) Koz. Jeżowa — „Deutsche Agrarpolitik gegenüber den Westslawen und verwandten Völkern“, 2) Wł. Semkowicz — „Les travaux sur l'atlas historique de la Pologne“, 3) K. Kuchař (Praha) — „La carte de la Bohême de 1619 par Aretin“, 4) Józ. Szafarski (Kraków) — „Carte historique de l'arrondissement de Spis de l'an 1770“.

Екскурзии. Както се спомена, въ географскитѣ конгреси екскурзитѣ заематъ не по-малкъ дѣлъ отъ научната работа, отколкото рефератитѣ. Нашитѣ екскурзии бѣха много и съ планъ да се видятъ най-интереснитѣ географски и етнографски обекти, за да се добие по възможность по-пълна представа за цѣла България въ географско и етнографско отношение.

Отъ презконгреснитѣ екскурзии най-голъма бѣше Мусаленската, съ около 60 участвуващи. При тази екскурзия последнитѣ се запознаха съ Панчаревския проломъ на Искъръ, главно съ неговитѣ тераси въ началото и края му, после съ Самоковското поле, гр. Самоковъ, Чамъ-кория (най-аристократическото лѣтовище въ България), долината на Чамъ-корийска Бистрица съ нейнитѣ морени и езера и върхъ Мусала съ своята метеорологическа наблюдателница, която е гордостъ за науката и културата на България.



Обр. 5. Маршрутитѣ на следконгреснитѣ екскурзии.
— Itinéraires des excursions après le Congrès.

Втората презконгресна екскурзия бѣше Черновръшката за запознаване съ географията на Витоша и съ метеорологическата наблюдателница на Черни връхъ, която е втората по значение у насъ висока планинска наблюдателница. Тази екскурзия имаше и специалната задача да се види, дали наистина Витоша е била заледявана презъ дилувиума и има ледникови форми, както се твърди отъ нѣкои наши геолози. Резултатътъ бѣше въ полза на българскитѣ географи, които отричатъ това заледяване.

Третата презконгресна екскурзия въ Искърския проломъ бѣше съ геоложка, географска и етнографска цель. Въ този проломъ най-лесно се вижда геологията на Стара-планина, а въ много негови села (Церово и др.) народниятъ битъ е непокътнатъ.

Четвъртата презконгресна екскурзия бѣше до гр. Перникъ, съ стопанска целъ запознаване съ най-голѣмитѣ каменовжглени мини въ България.

Първата следконгресна екскурзия съ 32 участващи бѣше най-голѣмата по своя маршрутъ и време. Тя засегна всички географски области на България и трая цѣли 8 дни. Изходно мѣсто, както на всички екскурзии, бѣше София. Отначало по долината на Струма до Рила се мина презъ западната частъ на Сръдна България, която е характерна съ многото си



Обр. 6. Първа екскурзия въ Рилския мѣнастиръ. — Première excursion au monastère du Rila.

малки планини и малки полета (котловини) и съ преходния̀си географски строежъ между Старопланинската система и Македонородопския масивъ. Следъ това се посетиха най-високитѣ и голѣмитѣ планини отъ Македоно-Родопския масивъ: Рила, Пиринъ и Родопитѣ и интереснитѣ между тѣхъ терциерни котловини: Разложка и Чепинска, известни съ минералнитѣ си извори и съ своята красота. Въ масива заслужаватъ голѣмо внимание и Рилскиятъ мѣнастиръ и историческото село Батакъ. Главната частъ на екскурзията завърши въ Пазарджишко — Пловдивското поле отъ Маричината низина, която се отличава съ голѣмото изобилие на южни културни растения, голѣмо плодородие и голѣма гжстота на населението. Тукъ се посетиха градоветѣ Пазарджикъ и Пловдивъ. Последенъ етапъ на тази ек-



Обр. 7. Първа екскурзия въ долината на р. Бъндерица (Пиринъ).
— Première excursion dans la vallée de Bänderitza (Pirin).



Обр. 8. Първа екскурзия презъ Пазарджишкото поле.
— Première excursion à travers la plaine de Pazardjik.

скурзия бѣше пѣтуването отъ Пловдивъ презъ Стара-Загора — Стара-Планина — Горна-Орѣховица за Варна. Всички голѣми екскурзии свършваха въ Варна, за да се запознаят гоститѣ конгресисти и съ нашия черноморски брѣгъ и нашата морска царица — Варна.

Втора следконгресна екскурзия. Предметъ на тази екскурзия бѣха задбалканскитѣ полета (Софийско, Саранско, Камарско, Златишко-Пирдопско, Карловско, Казан-



Обр. 9. Първа екскурзия на Бунарджика въ Пловдивъ.
— Première excursion sur la colline Bounardjik (Plovdiv).

лъшко, Сливенско) и Странджа планина. Задбалканскитѣ полета сж интересни: 1) съ своето положение, наредени между Стара планина и Сръдна-гора и раздѣлени отъ нѣколко връзки между тѣзи планини, 2) своя начинъ на образуване презъ плиоцена, чрезъ огъване, 3) съ селищата си, главно градоветѣ, и 4) съ стопанството си, особно розовата култура. Странджа-планина, въ която задбалканскитѣ полета намиратъ продължение, се отличава както въ географско, така и специално въ фитогеографско отношение. Тя е известна съ своята колхидска растителность, която датува още отъ терциерно време и която въ Европа се намира само въ нея.

Отъ Карлово екскурзията се е отбила въ Пловдивското поле и гр. Пловдивъ. Отъ Бургазъ екскурзията съ параходъ

е заминала за Варна, като по пътя се е запознала съ интереснитѣ ни градчета Поморие и Несебъръ.

Трета след конгресна екскурзия. Тази екскурзия имаше за целъ да запознае гоститѣ-конгресисти съ геологията и географията на Северна България, именно съ части отъ Старата планина, Дунавската равнина и р. Дунавъ. Отначало нейниятъ маршрутъ водѣше презъ Искърския проломъ за Бѣлоградчикъ, прочутъ съ своитѣ чудновати скални форми. По-нататъкъ ек-



Обр. 10. Четвърта екскурзия въ Карнобатъ.
— Quatrième excursion à Karnobat.

скурзията е продължила за Видинъ и съ параходъ до Сомовитъ. Тукъ е станало запознаване съ дунавския брѣгъ. Отъ Сомовитъ екскурзията е заминала за Плъвенъ, най-големиятъ градъ въ вътрешността на равнината, забележителенъ и въ географско и въ историческо отношение. Следъ това маршрутътъ на екскурзията бѣ въ Търново и неговата околностъ. Тукъ е посѣтено най-зеленчукоградинарското село Джулюница. Въ южна посока, по долината на Янтра, е посѣтенъ българскиятъ Манчестеръ — Габрово — и Шипченски проходъ съ паметника на свободата, следъ което екскурзията е заминала за Варна.

Четвърта след конгресна екскурзия. Тази екскурзия бѣше чисто етнографска. Нейната целъ бѣше да се запознаятъ конгресиститѣ етнографи съ материалната култура на българското население отъ групитѣ „рупци“ и „балканджий“, да видятъ известни народни носии, обичаи и вокална и инструментална музика. Една отъ главнитѣ цели на тази екскурзия

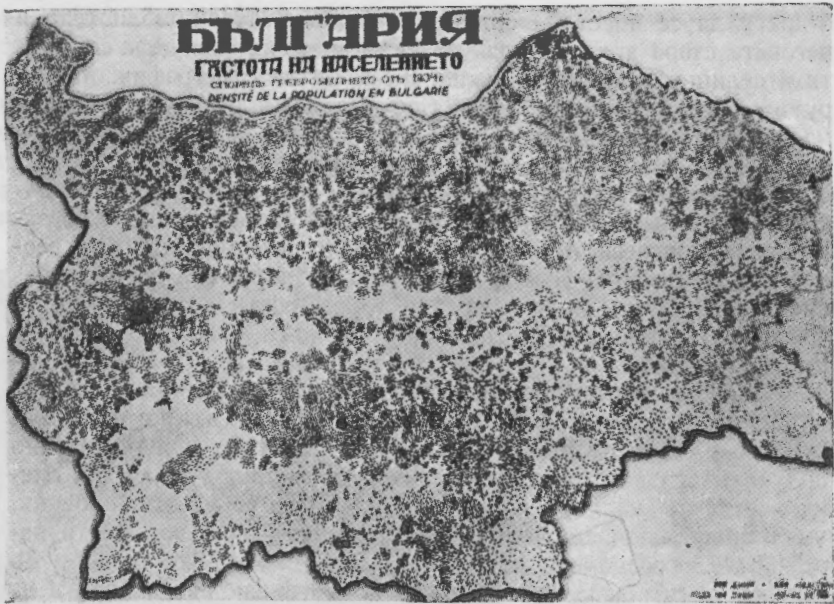
бѣше и да се посети Пловдивъ съ неговия Музей-библиотека и неговата стара архитектура. За постигането на тѣзи цели се посетиха селища съ най оригинална и самобитна етнография. Маршрутътъ на екскурзията бѣше: София — Пловдивъ — Бачковски мѣнастиръ — Пловдивъ — Ямболъ — Елхово — Тополовградъ — Карнобатъ — с. Подвисъ — Бургасъ — Варна.

Петата голѣма екскурзия бѣше фактически предконгресна. Тя бѣше чисто геоложка съ главна целъ да се запознаятъ конгресиститѣ геолози, особно югославцитѣ, съ геологията на Западна Бѣлгария. Затова маршрутътъ на тази екскурзия бѣше следния: София — Кюстендилъ — Краище — гр. Трънъ — Сливница — Петрохански проходъ — Бѣлоградчикъ и обратно София.

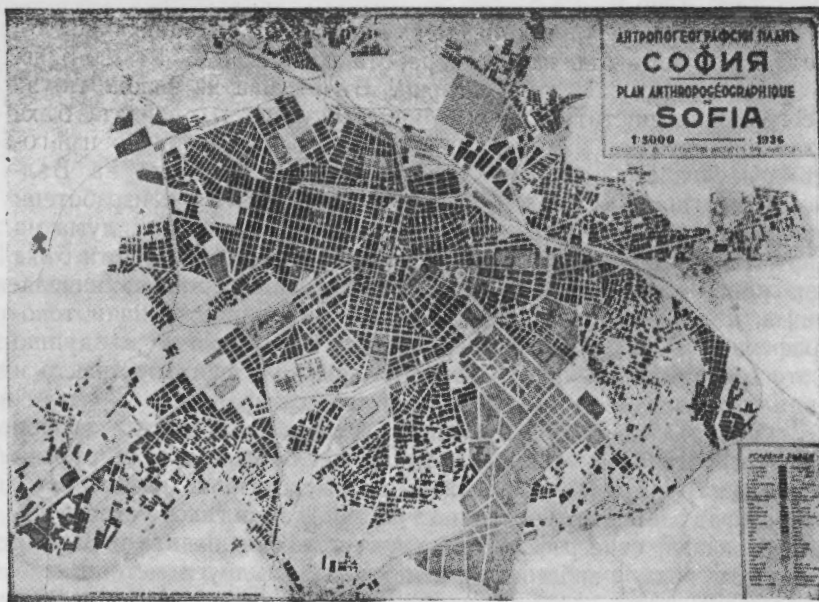
Всички екскурзии, въ които всички участници бѣха 260 души, постигнаха напълно целитѣ си. Това се дължи на ръководството, защото всички ръководители бѣха предварително проучили основно маршрутитѣ. Но за пълния успѣхъ на екскурзията не малко допринесоха властитѣ (общински, военни, училищни, околийски и др.) въ посетенитѣ селища. Почти навсѣкжде посрѣщането на гоститѣ стана най-тържествено — съ музика, арки, банкети, подарѣци и други начини за изразъ на високо внимание. Хубавото време, което се случи по време на екскурзията, спомогна сѣщо за голѣмия имъ успѣхъ, защото позволи да се изпълни маршрутътъ и по най-високитѣ върхове (Елъ-тепе и др.).

Картографска и географска изложба. Тази изложба бѣ недѣлима часть отъ научната работа на конгреса. Тя бѣ първа по рода си изложба въ Бѣлгария. Въ отдѣла на изложбата на Географския институтъ при Министерството на войната бѣха изложени всички видове наши топографски карти. Но най-голяма научна стойностъ имѣ новата топографска карта на Бѣлгария съ мѣрка 1:25000 и 1:50000, отъ която сѣ изработени отъ казания институтъ нѣколко листа по последната дума на картографската наука и изкуство. Наредъ съ самитѣ карти бѣха изложени всички геодезки работи по триангулацията, нивелацията, астрономическитѣ и магнитни измѣрвания, всички топографски работи: топографско снимане, земното и въздушно фотограметрично снимане, фототопографското снимане, както и изпълнението на сѣщинскитѣ картографски работи.

Въ отдѣла на изложбата на Географския институтъ при Университета бѣха изложени въ оригиналъ нѣколко географски карти на Бѣлгария: морфоложка, на гъстотата на населението, на разпредѣлението на селищата по типъ, земеделско-стопанска, индустриална, етнографска, антропогеографски планъ на София и др. Въ тѣхъ е избегнатъ статистическия и други методи, а — приложенъ чисто географски методъ, именно всѣко географско явление е означено на мѣстото, гдето се намира, пространствено, и то по такъвъ начинъ, че да се даде ясна географска картина.



Обр. 11. Carte de la densité de la population en Bulgarie.



Обр. 12.

На антропогеографския планъ на София сж означени на мѣстата имъ разнитѣ видове сгради — кооперативни домове, фабрики, магазини, театри, учебни заведения, пазари, банки и др., по който начинъ изпжква животътъ и изобщо антропогеографскиятъ характеръ на София. Този видъ карти, изработени въ Геогр. институтъ при Университета подъ ръководството на проф. Батаклиевъ и доцента Д. Ярановъ, сж първи по рода си въ България.

Отъ Етнографския музей бѣха изложени две оригинални етнографски харти на България: на носитѣ и на разпредѣлението на народнитѣ групи, изработени отъ г. Хр. Вакарелски, асистентъ въ този музей.

Най-последно, на географската изложба бѣха изложени многобройни стари карти на България отъ 16, 17, 18 и 19 вѣкъ, работени въ ония времена въ чужбина, повечето отъ които сж собственост на г. инж. Л. Божковъ.

Важенъ приносъ въ научната работа на нашия конгресъ бѣше книгата: „La Bulgarie devant le IV-e Congrès des géographes et ethnographes slaves, aperçu géographique et ethnographique“, 210 страници и нѣколко карти и скици, Sofia 1936 г. Тази книга се написа и издаде за нуждитѣ на конгреса, именно конгресиститѣ да се запознаятъ по-основно съ географията и етнографията на България, ако и въ прегледенъ видъ. За да се види нейната научна стойностъ е достатъчно да посоча съдържанието ѝ:

- 1) Dimitri J a r a n o f f. Aperçu de géographie physique стр. 1—28
- 2) Stefan B o n č e v. Geologische Skizze Bulgariens 29—47
- 3) St. P e t k o f f. Sur la dispersion de certains groupes d'organismes thallophytes en Bulgarie et leur provenance primordiale 48—51
- 4) N. S t o y a n o f f. Le caractère phytogéographique de la Bulgarie 52—58
- 5) P. D r e n s k i. Quelques notes sur la zoogéographie de la Bulgarie 59—65
- 6) I v. B a t a k l i e v. Aperçu de géographie humaine . . 66—106
- 7) G. T. D a n a ï l o w. Notes sur la démographie de la Bulgarie 107—120
- 8) C h r. V a k a r e l s k i. Note sur l'ethnographie des Bulgares 121—159
- 9) M. A r n a o u d o v. Folklore bulgare 160—173
- 10) S t e f a n M l a d é n o v. La langue bulgare et ses dialectes 174—182
- 11) P. N i c o v. Aperçu de l'histoire bulgare 183—210

Закриване на конгреса.

Касае се за заключителното събрание следъ заседанията на секциитъ, което стана на 21 августъ въ аулата на Университета въ присъствието на всички конгресисти, съ дневенъ редъ: 1) отчетъ за конгреса отъ главния секретарь, 2) приемане резолюциитъ на секциитъ и 3) взимане решение за следния конгресъ.

Най-напредъ се прочете телеграма отъ Н. В. Царя, който благодари за поздравленията на конгреса и пожелава на последния ползотворна дейность.

По първата точка отъ дневния редъ на заключителното събрание се докладва, че всички участници въ конгреса сж били *323 души*. Отъ тѣхъ 84 бѣха поляци, 53 — чехи и словаци, 51 — югославци, 125 — българи и 10 — французи, германци, финландци и румънци. Отъ всички участници — членове на конгреса, повече отъ 30 бѣха делегати на правителства и разни научни институти, академии, университети и др. Бѣха обявени 161 реферати и доклади, но се четеха всичко *140*, отъ които 108 сж географски и 37 етнографски. По секции тѣ се разпредѣлятъ така: I — 29, II — 26, III и IV — 8, V — 29, VI — 37, VII — 3, VIII — 8.

По брой на участницитъ си и на рефератитъ си, нашиятъ конгресъ бѣше единъ отъ най-големитъ славянски географски и етнографски конгреси и изобщо единъ отъ голѣмитъ научни конгреси въ България. По брой на участници той бѣ надминатъ само отъ славянския лѣкарски конгресъ въ София, който се състоя следъ нашия.

Резолюции.

I секция. Конгресътъ умолява Хидрографския институтъ въ Сплитъ да предприеме измѣрване на дълбочинитъ въ северната частъ на Адриатическо море.

III и IV секция. Поради връзката между флората на Карпатитъ и Стара-планина, биогеографската секция предложи карпатскиятъ геоботанически съюзъ да простре своята дейность и върху Стара-планина и съюзътъ да бжде преименуванъ „Карпатско Старо-планински“.

V секция. 1) Ръководството на комисията за изследване на пастирския животъ въ славянскитъ Карпати и въ балканскитъ страни да премине отъ полската въ българската подсекция, като за ръководител бжде проф. Ив. Батаклиевъ и за секретарь Г. Гунчевъ.

2) Следъ докладъ на проф. Чекалки (Познанъ) се реши да се предложи на географитъ отъ разнитъ славянски страни да предприематъ еднакви географски изучавания въ своитъ страни съ цель за взаимно опознаване. Сжщо по предложение на д-ръ Русъ (Люблина) — да се проучи въпросътъ за отношенията на славянитъ къмъ съседнитъ имъ морета.

VI секция. 1) По предложение на чешкитѣ етнографи Хайденрайхъ, Шнеевайсъ и Хусекъ, поради голѣмото значение на славянската етнография, се реши да се направятъ постѣпки да се въведе изучаването ѝ въ училищата (гимназиитѣ). Всѣки университетъ да създаде една катедра по славянска етнология. Кандидатитѣ, които ще специализиратъ славянски езикъ, да се подлагатъ и на изпитъ по славянска етнология. Бюрото на конгреса се задължава да поднесе това предложение на всички министри на народното просвѣщение въ славянскитѣ страни.

2) Д-ръ Д. Странска предлага за подигането на значението на славянскитѣ музеи да се образуза „Съюзъ на славянскитѣ музеи“. За тази целъ се избра единъ организационенъ комитетъ подъ протектората на Славянския институтъ въ Прага и подъ председателството на проф. Мурко. Като се засили този съюзъ да почне да издава етнографско списание и други трудове. Препоръчва се въ бъдещитѣ конгреси да се поставятъ и музеоложки въпроси, за която целъ да се образува специална секция.

3) Конгресътъ намира за необходимо да се изработи единъ пъленъ указател на всички публикации относно фолклора на всички славянски народи. За тази целъ се избра комисия: Франковски за фолклора на Полша, Хоракъ и Странска — Чехословашко, Зеленинъ — Русия, Саханевъ — Украйна, М. Гаваци — Югославия, Вакарелски — България. Членоветѣ на тази комисия сж длъжни да изработятъ единъ общъ планъ за този показалецъ, който да бжде представенъ на следния славянски географски и етнографски конгресъ.

4) На следния конгресъ да се организира една специална секция за методика на изучаването на етнографията и етнологията.

5) Шнеевайсъ предложи да се издаде въ най скорю време едно ръководство по славянска етнология и за целта да се избере редакционенъ комитетъ.

6) Като се констатира, че фолклорнитѣ богатства постоянно изчезватъ и се губятъ, конгресътъ се обръща къмъ всички етнографи, академии и управленията на славянскитѣ страни да се погрижатъ за събирането и запазването имъ.

7) Въ всички славянски страни да се основатъ комисии, които да бдятъ за правилното писане и произнасяне на славянскитѣ географски и етнографски имена.

VII секция. 1) Поради голѣмото образователно и възпитателно значение на географията, конгресътъ препоръчва, щотоя да се постави въ училищата поне на равни начала съ историята и естествената история.

2) За взаимно опознаване между славянскитѣ народи и за засилване духътъ на солидарностъ между тѣхъ, конгресътъ препоръчва по-голѣмо взаимно внимание върху тѣхната география, етнография и история въ университетитѣ и другитѣ учи-

лица. Сжщо да се засилятъ взаимнитѣ посещения на учени, професори, ученици и увеличи разиѣната на книги.

По третата точка отъ дневния редъ на заключителното събрание се реши бждещитѣ конгреси на славянскитѣ географи и етнографи да ставатъ вмѣсто презъ три, презъ четири години, както това е и съ международния географски конгресъ. Значи, следващиятъ конгресъ на славянскитѣ географи и етнографи ще стане въ 1940 г. Относно неговото мѣсто се реши той да бжде въ Русия, въ Москва или Киевъ, макаръ да не участвуваха руси въ конгреса. Но, ако това се окаже невъзможно, реши се да се свика въ Чехословашко.

Следъ всичко това даде се думата на представители на разнитѣ славянски национални групи: Семковичъ — на полската, Доминъ — на чехословашката, Вуйевичъ — на югославската, Щербак и вски — на украинската. Всички въ сбита речъ подчертахъ голѣмия успѣхъ на конгреса, като благодариха съ топли думи на организационния комитетъ за организирането на конгреса и изобщо за голѣмото, сърдечното гостоприемство, което се оказа на гоститѣ.

Следъ това говори отъ българска страна проф. Арнаудовъ, който съ пламенни думи благодари на гоститѣ-конгресисти за голѣмото имъ внимание къмъ българската наука и България. Най-после, съ подхода речъ председателятъ проф. Швамбера закри конгреса.

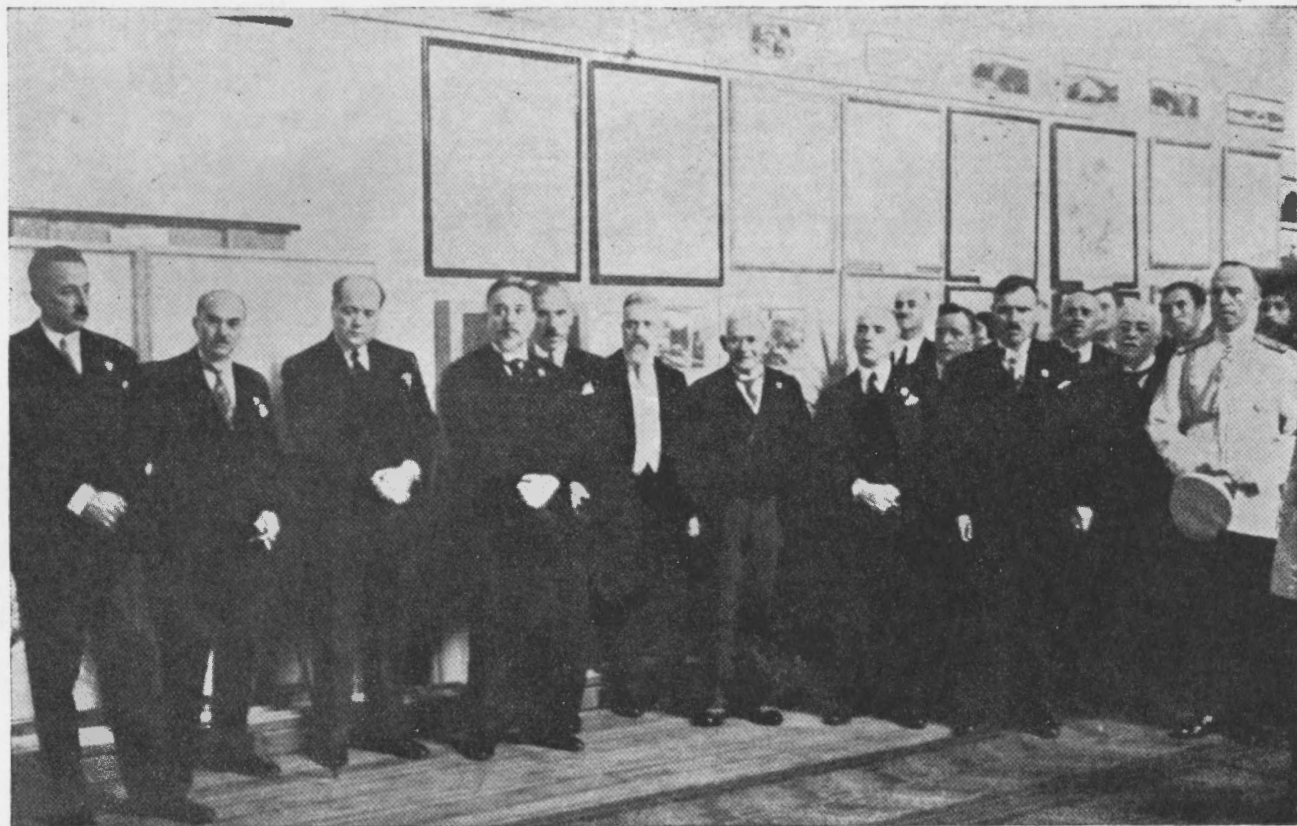
Трѣбва да съобща, че по трима най-голѣми представители на всѣка славянска страна (Полша, Чехословакия и Югославия) и двама военни представители (на Полша и Чехословакия) бидоха наградени отъ Н. В. Царя съ високи отличия — голѣми ордени. Това стана не по време на конгреса, а малко по-късно, защото Н. В. Царя по време на конгреса отсъствувахе отъ България.

Заключение. Въ началото споменахъ за голѣмото значение на конгреса за българската географска наука. Тукъ искамъ да подчертая неговото значение и за България.

Фактъ е, че мнозинството отъ гоститѣ-конгресисти не сж познавали добре България, затова я посетиха масово и съ голѣмъ интересъ. И тѣ останаха изненадани отъ разнообразнитѣ и важни географски и етнографски обекти на България, затова я нарекоха елдорадо въ това отношение.

Но гоститѣ конгресисти останаха изненадани и отъ други явления въ България, именно отъ високата култура, която намѣриха въ нея, защото, може би, нѣкои сж смѣтали, че България е предверие на ориенталската култура и че има още низка култура.

Най-после, гоститѣ конгресисти останаха изненадани и отъ искренитѣ славянски чувства, съ които бѣха посрещнати изъ цѣла България, защото не е чудно нѣкои да сж се съмнявали въ тѣхъ.



Обр. 3. Откриване на географската и картографска изложба.
Inauguration de l'Exposition géographique et cartographique.



Обр. 4. Часть отъ конгресиститѣ следъ откриването на конгреса.
Une partie des membres du Congrès après l'inauguration.

Всичко това, ще повлияе на гоститѣ-конгресисти да си съставятъ едно правилно мнение за България, което ще бжде само отъ полза за нея. Въ това отношение резултатитѣ сж на лице: мнозина конгресисти въ Полша, Чехословакия и Югославия сж писали статии и държали реферати съ похваленъ характеръ за България.

Много важно за отбелязване е, че както заседанията на конгреса, така и екскурзитѣ, минаха при пълна колегиална атмосфера. Не е тайна, че между славянскитѣ народи се намиратъ спорни географски въпроси. Тѣ се избѣгваха, но докосваха ли се случайно, това ставаше безъ всѣкакви нежелателни инциденти. Ето защо, нашиятъ конгресъ допринесе не малко за славянското сближение, което е толкова необходимо въ днешнитѣ сждбоносни времена на Европа.

IV CONGRÈS DES GÉOGRAPHES ET DES ETHNOGRAPHES SLAVES — SOFIA 1936.

Malgré les moyens insuffisants et l'insuffisance du nombre des géographes bulgares, ces derniers ont accepté l'insigne honneur d'organiser en Bulgarie le IV Congrès des géographes et des ethnographes slaves. Autant qu'il leur était possible, ils ont fourni l'occasion à leurs collègues des pays slaves de voir et connaître la Bulgarie qui est la moins connue de tous les pays slaves. Ils espèrent en outre d'avoir apporté une notable contribution à la science géographique en général.

Sous le haut patronage de S. M. Boris III, roi des Bulgares, l'organisation du Congrès s'effectua presque de la même manière que dans les autres pays slaves. Tout d'abord il s'est constitué un Comité d'honneur dans lequel entraient la plupart des ministres, le maire de Sofia, le directeur général des Chemins de fer bulgares, le secrétaire général du Ministère de l'Instruction Publique. Il s'est constitué de même un Comité d'Organisation sous la présidence d'honneur de M. A. Ischirkov, professeur de géographie à l'Université de Sofia, membre de l'Académie Bulgare des Sciences et la présidence effective de M. M. Arnaoudov, recteur de l'Université, membre de l'Académie Bulgare des Sciences. Secrétaire général — Iv. Batakliiev, professeur de géographie à l'Université, président de la Société Bulgare de Géographie; secrétaires adjoints: D. Jaranoff, maître de conférences de géographie à l'Université, Chr. Vakarelski, assistant au Musée National d'Ethnographie, G. Gunčev, assistant de géographie à l'Université, secrétaire de la Société Bulgare de Géographie; trésorier — D-r D. Stoyanov, commandant, chef de section de l'Institut Géographique Militaire.

Les travaux du Congrès étaient répartis en sections comme il suit :

I. Géodésie, cartographie, géophysique, météorologie, climatologie, hydrographie. Les présidents: N. Bonev, professeur d'astronomie à l'Université et A. Ganev, colonel d'état majeur e. r., directeur de l'Institut Géographique Militaire. Les secrétaires: K. T. Kirov, directeur de l'Institut Météorologique Central, D-r D. Stoyanov, commandant, chef de section de l'Institut Géographique Militaire et N. Negentzov, chef du Service Météorologique de l'Aviation.

II. Géomorphologie, géologie. Le président: St. Bončev, professeur de géologie à l'Université. Le secrétaire: D-r D. Jaranoff.

III et IV. Biogéographie. Le président: St. Petkov, professeur de botanique à l'Université, membre de l'Académie Bulgare des Sciences. Le secrétaire: D-r Iv. Bureš, directeur des Instituts des Sciences Naturelles de S. M. le Roi, membre de l'Académie Bulgare des Sciences.

V. Géographie humaine, géographie économique. Le président: Iv Batakliiev, professeur de géographie à l'Université. Le secrétaire: G. Gunčev, assistant de géographie à l'Université.

VI. Ethnographie, sociologie, démographie, anthropologie. Le président: G. T. Danailov, professeur d'économie politique à l'Université, et St. L. Kostov, directeur du Musée National d'Ethnographie. Les secrétaires: M-me E. Peteva-Filova, conservateur au Musée National d'Ethnographie, et Chr. Vakarelski, assistant au Musée National d'Ethnographie.

VII. Géographie régionale, méthodologie de la géographie. Le président: Iv Batakliiev, professeur de géographie à l'Université. Le secrétaire: An. St. Bechkov, professeur à l'Ecole de Commerce. Sofia.

VIII. Géographie historique, histoire de la géographie. Le président: G. T. Kazarov, professeur d'histoire ancienne à l'Université. Le secrétaire: V. Mikov, conservateur au Musée National d'Archéologie.

Pendant la durée du Congrès étaient prévues des excursions d'une journée ou d'une et demie journée dans les environs de Sofia.

Après le Congrès étaient projetées des excursions d'une durée maximum de 6 à 8 jours.

En connexité avec le Congrès a eu lieu une exposition géographique et cartographique concernant la Bulgarie. Conformément au plan d'organisation du Congrès, avant le commencement de ses travaux, il était procédé à la publication des ouvrages suivants: 1. Membres et programme du Congrès;

2. Résumés de la plupart des communications; 3. Le livre „La Bulgarie devant le IV Congrès des géographes et des ethnographes slaves“; 4. Carte Géologique de la Bulgarie par M. le prof. St. Bontchev; 5. Carte topographique de la Bulgarie.

Toutes ces publications, y jointes le Bulletin de la Société bulgare de géographie, tome III, et la Bulletin du Musée National d'Ethnographie, année XII, ont été distribuées aux membres du Congrès dès leur arrivée à Sofia.

Des plaques et des timbres postes commémoratifs ont été élaborés à l'occasion du Congrès.

Le 15 août, à la veille du Congrès, le Comité d'organisation a convoqué tous les membres du Congrès à l'Union Palace pour se faire connaître les uns les autres.

Le 16 août a eu lieu l'inauguration des travaux du Congrès de la manière la plus solennelle en présence du prince Cyrille et de sa suite. représentant de S. M. le Roi, de M. le D-r Georges Kiosséïanov, Président du Conseil et Ministre des Affaires Etrangères, de M. le Prof. D. Michaïkov, Ministre de l'Instruction Publique, de M. l'ingénieur Sp. Ganev, Ministre des Travaux Publics, de tous les ministres plénipotentiaires des pays slaves, du maire de Sofia, M. l'ingénieur Ivanov, des membres du Congrès, des représentants de plusieurs sociétés scientifiques etc.

M. le Prof. D. Michaïkov, Ministre de l'Instruction Publique, inaugura le Congrès par un discours adapté à l'occasion. Après lui M. le Prof. M. Arnaudov, président du Comité d'Organisation, souhaite la bienvenue aux membres du Congrès et proposa M. le Prof. V. Švampera, éminent géographe tchèque, pour président du Congrès. Ensuite les représentants des différentes délégations nationales ont exprimé leur joie de pouvoir participer aux travaux du IV Congrès des géographes et des ethnographes slaves: pour la délégation polonaise — Semkowicz et Pawłowski; pour la délégation ukrainienne — Ščerbakivskij; pour la délégation tchécoslovaque — Vitásek; pour la délégation yougoslave — Gavazzi et Milojević et pour la délégation bulgare — Batakiev.

Le 17 août commencèrent les séances des différentes sections sous la présidence des plus éminents représentants de la science géographique et ethnographique slave. Ces séances ont duré jusqu'au 20 août inclusivement. Comme de règle toutes les questions traitées étaient du domaine de la géographie et de l'ethnographie des pays slaves.

Le 21 août a eu lieu une séance plénière du Congrès où on a présenté un compte rendu succinct sur les travaux et on a voté les résolutions des sections ainsi qu'on a déterminé la date et le lieu du congrès suivant.

Ont participé au Congrès 84 Polonais, 53 Tchécoslovaques, 51 Yougoslaves, 125 Bulgares et 10 Français, Allemands, Finlandais et Roumains. On avait annoncé 161 communications dont 118 géographiques et 43 ethnographiques. Si l'on tient compte

du nombre des participants (323), ainsi que de celui des conférences faites, le Congrès de Sofia peut être considéré comme un des plus grands parmi les congrès tenus jusqu'aujourd'hui en Bulgarie. Il a été décidé que le prochain congrès doit avoir lieu en 1940 en Russie. Si cela est impossible — en Tchécoslavie.

Excursions. Pendant la durée du Congrès ont eu lieu les excursions suivantes: 1. Dans le Rila jusqu'au sommet Mous-sala (2925·40 m.), la plus haute cime de la Péninsule balkanique où il y a une Station Météorologique; 2. Dans le Vitocha jusqu'au Tcherni Vrch (2286 m.) et sa Station Météorologique; 3. Dans le défilé de l'Iskar et 4. Dans le bassin houiller de Pernik.

Après le Congrès ont eu lieu 5 grandes excursions. La première, sous la direction des professeurs Iv. Batakliiev et N. Stoyanov, a eu lieu dans le massif Rilo-Rhodopéen et dans la plaine de la Maritza et qui, à travers la Stara-planina et la Bulgarie du nord, se termina à Varna. Elle poursuivait des buts géographiques et botaniques. La deuxième, sous la direction de M. M. D. Jaranoff, P. Drenski et D. Jordanov, a eu lieu dans les vallées subbalkaniques et la Strandja-planina, se terminant de même à Varna. Les buts qu'elle poursuivait étaient de même de caractère géographique et botanique. La troisième, sous la direction de M. le prof. St. Bončev et de M. G. Gounčev avait pour objet des parties de la Stara-planina et la plaine du Danube avec point terminus la ville de Varna. Elle poursuivait des buts géographiques et géologiques. La quatrième sous la direction de M. M. St. L. Kostov et Chr. Vakarelski, a eu lieu dans la Bulgarie du Sud-Est. Elle poursuivait des buts ethnographiques. La cinquième, sous la direction de M. le prof. St. Bončev, qui a eu lieu dans la Bulgarie de l'ouest et avant le Congrès, poursuivait des buts purement géologiques.

Iv. Batakliiev
