

Разпределение на населението въ България¹⁾

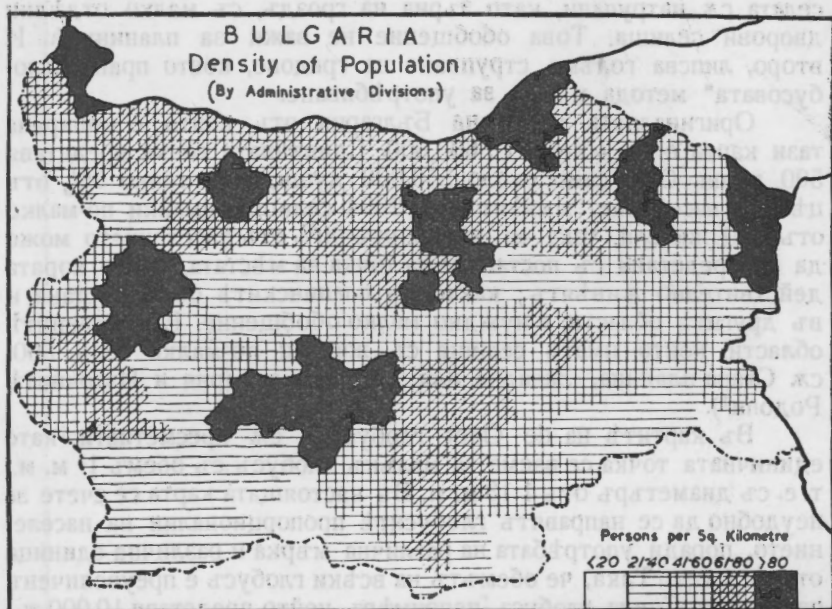
С. Х. Бивъръ, Лондонъ.

Рефератът ми започва съ разглеждане накратко физическата география на страната, съ огледъ да се поясни въздействието на по-важнитѣ топографски отношения върху селищата. Следъ това, правя изложение на етническия съставъ на населението въз основа на преброяването отъ 1926 год. Отъ цѣлото население 83,2% сж българи, 10,5% турци, като последнитѣ сж съсредоточени главно на югъ, въ долината на Арда, и на североизтокъ, въ Тузлука и Дели-Орманската областъ. България е предимно селска страна, гдето 73% отъ населението живѣе въ 5655 села и селца. Отъ 97-тѣ града само 30 иматъ повече отъ 10,000 жители. Статистиката за занятията показва, какво 75% отъ жителитѣ на България зависятъ въ прѣхраната си отъ земедѣлието (съ изключение на СССР — най-високиятъ процентъ въ Европа); това е рѣшително доказателство за селското и земедѣлско естество на населението.

Следватъ по-подробни извадки отъ оставалата частъ на реферата:

Гъстота на населението. Въ цѣла България срѣдната гъстота на населението е 59 души на кв. клм., която е приблизително до тази на съседнитѣ балкански държави — Гърция 52, Румъния 64 — но тя е далече по-малка отъ тази на високо индустриализиранитѣ страни, като напр. Англия — 264. Картата на гъстотата наоколитѣ не може да не бжде разнообразна, поради неправилнитѣ околийски граници. Тази карта, обр. 1, въ всѣки случай, макаръ и смѣтно, показва нѣкои физико-географски влияния. Личи, че най-голъмата гъстота е въ Дунавската равнина, Маричината низина и Софийската областъ, докато най-рѣдко населени сж Стара-планина, Странджа и планинскитѣ области на юго-западъ. Голъмата гъстота на нѣкои области се обяснява съ присѣтствието на нѣкой голъмъ градъ въ тѣхъ, като София, Пловдивъ, Варна, Русе, Габрово.

¹⁾ Това е рефератъ на лондонския професоръ по география С. Х. Бивъръ, който неотдавна идва въ България и се занимава усърдно съ географията на България. Четень е въ Британската асоциация за напредъка на науката. Тукъ го предаваме въ съкратенъ видъ.



Обр. 1. Гжстота на населението въ България на кв. клм.

Карта на разпредѣление на населението (приложение 5.)

Тази карта е съставена по две системи: 1) по системата на проф. Steen de Geer¹⁾, споредъ която известенъ брой население въ дадено селище се представя съ една точка и 2) по американската система, споредъ която известенъ брой население се представя съ едно глобусче. За съставяне една карта за разпредѣление на населението споредъ системата въведена отъ проф. Steen de Geer, България е идеална областъ. Причинитѣ сж следнитѣ:

1. Статистикитѣ на ржка сж много подробни. Преброяването дава населението на всѣко селище — градъ, село, гара, махала или колиба²⁾. Картитѣ на по раншия Австрийски воененъ институтъ (К. и. К. Militärgeographisches Institut, cera Kartographisches Institut въ Виена), съ мѣрка 1 : 200,000, които сж препубликувани презъ последнитѣ 10 години, сж удобни за тълкуване на статистикитѣ.

2. Самиятъ характеръ на разпредѣлението на населението е такъвъ, че може да се представи по тази метода. Първо,

¹⁾ Karta över befolkningens fördelning i Sverige. 1917. 1 : 500,000. Stockholm, 1919. Вижъ сжщо Geographical Review, 1922. Стр. 72 - 83.

²⁾ Преброяване на населението 1934 г. Брой на населението по населени мѣста. София 1935.

селата сж натрупани, като зърна на гроздь, съ малко отдълни дворови селища. Това обобщение не важи за планинитѣ. И второ, липсва голѣмо струпване на градове, което прави „глобусовата“ метода мѣчна за употрѣбяване.

Оригиналната карта на България отъ която е копирана тази карта е съ мѣрка 1 : 600,000. Единичната точка представя 500 души. Сега само около 550,000 души, т. е. точно 90% отъ цѣлото население, живѣятъ въ 2604 селища, имайки по-малко отъ 500 жители, така че повече отъ 90% отъ населението може да се представи съ поставяне на точка на мѣстата, гдето хората действително живѣятъ; както въ планинскитѣ области, така и въ другитѣ области, е нужно малко обобщение. Единственитѣ области, които иматъ селища съ жители по-малко отъ 500, сж Стара-планина, Западна или Висока България и Източнитѣ Родопи¹⁾.

Въ картитѣ на de Geer глобуситѣ сж пресметнати, като единичната точка се вземе за малъкъ глобусъ съ обемъ 1³ м. м., т. е. съ диаметръ отъ 1.13 м. м. Въ настоящата карта се счете за неудобно да се направятъ глобуситѣ пропорционални на населението, поради употрѣбата на различна мѣрка и различна единица отъ de Geer. Така, че обемътъ на всѣки глобусъ е преувеличенъ петъ пѣти. Единъ глобусъ, напримѣръ, който представя 10,000 ж., покрива толкова мѣсто на картата, колкото „мрежата отъ точки“, представляща 20 точки. Глобусътъ, който представя София (население 287,976) на оригиналната карта има диаметръ отъ около 17 мм. и представя единъ обемъ отъ 2880 куб. мм., т. е. 5 пѣти по-голѣмъ, отколкото ако глобуситѣ и точкитѣ бѣха право пропорционални. Но понеже е невъзможно за окото да прецени точно обема на глобуситѣ, не изглежда, че това е недостатъкъ; и, за да се помогне на въображението, действителното число на хората (въ хиляди), представени въ всѣки глобусъ, е отбелязано до него.

Обяснение на разпредѣлението на населението (приложение 6). При обясняването на главнитѣ черти на разпредѣлението, пояснени въ картата, много ми помогна труда на проф. Батаклиевъ²⁾.

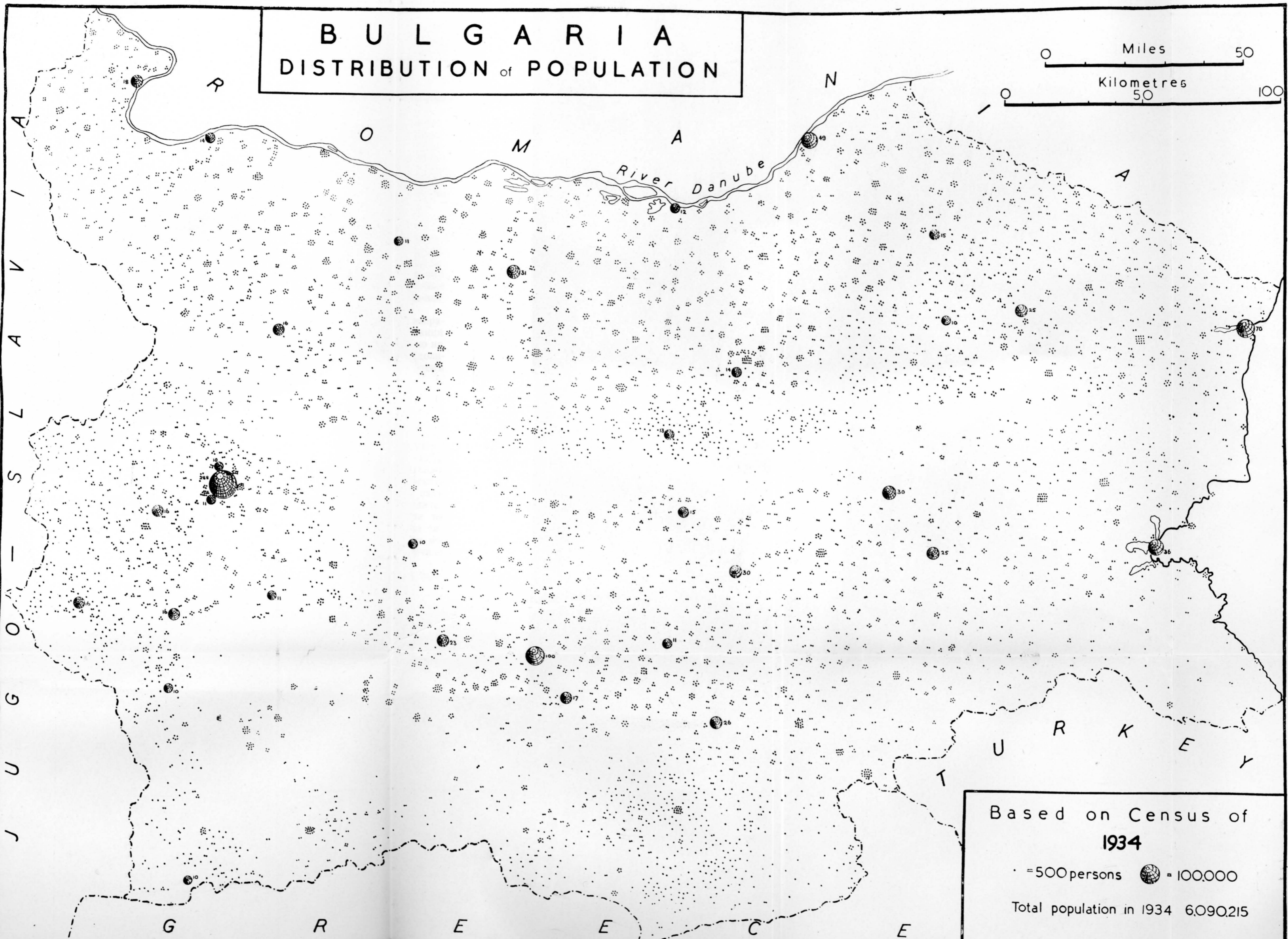
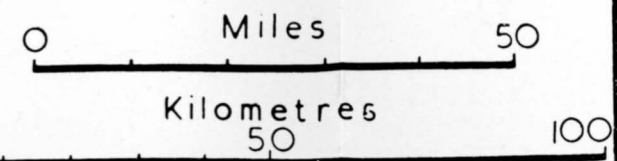
„Отрицателнитѣ повърхности“, т. е. ненаселенитѣ мѣстности се намиратъ напълно въ планинитѣ. Малобройни сж постояннитѣ селища на височина повече отъ 1500 м. в. — горната граница за узрѣването на овеса и картофитѣ въ Южна България. Въ Стара-планина и Срѣдна-гора има малко селища надъ 1000 м., което се дължи на тѣхното по-северно положение; много такива се намиратъ, обаче, въ Пиринъ, Рила, Родопитѣ, Осогово и Краище.

¹⁾ Вижъ картата при статията „Видове населени мѣста въ България“ отъ А. С. Разбойниковъ, Изв. Б. Г. Д. I, 1933.

²⁾ Ив. Батаклиевъ, Положение и разпредѣление на селищата и пр. Годишникъ на Соф. унив., кн. XXVII 2, 1931.

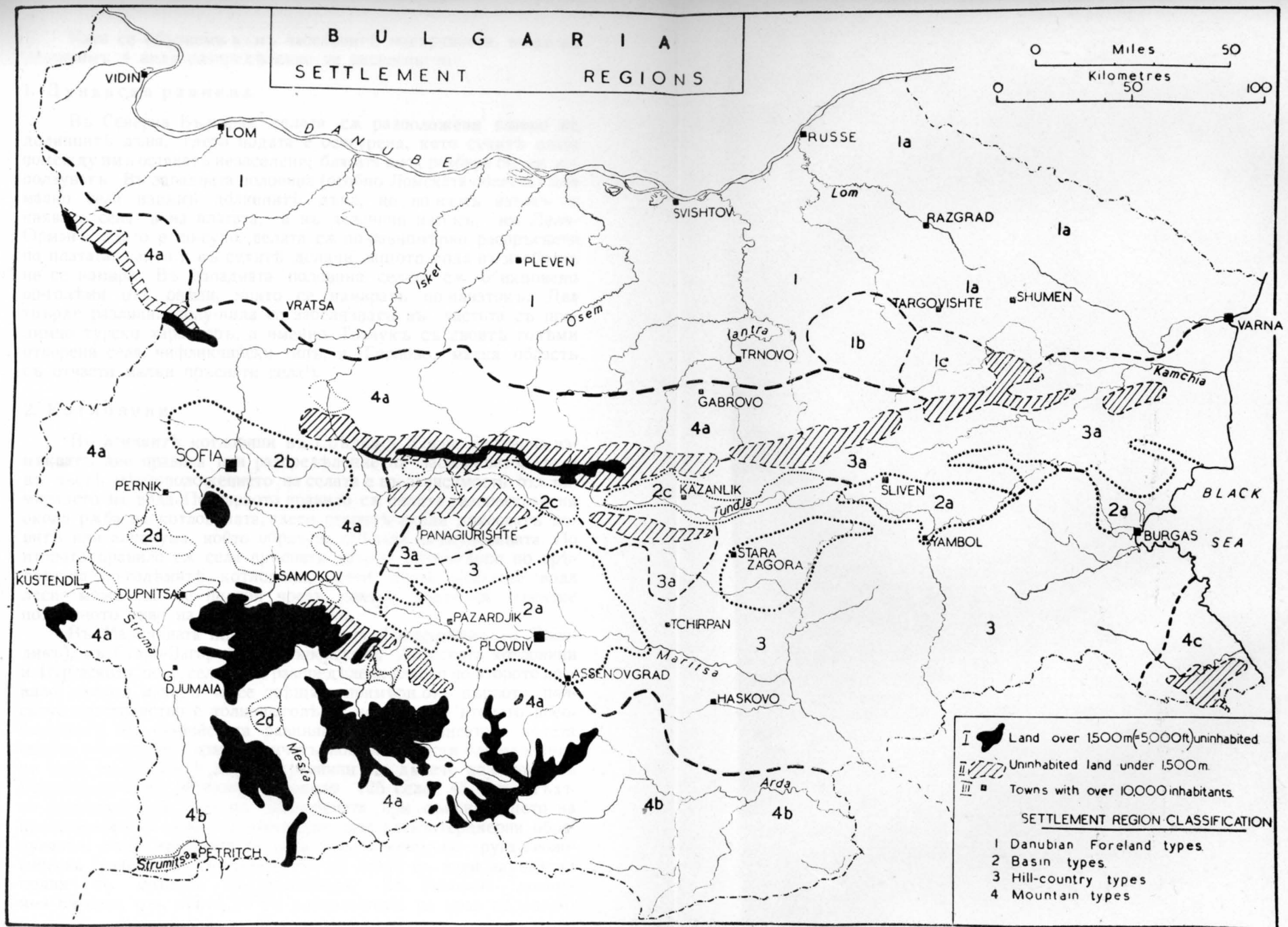
BULGARIA

DISTRIBUTION of POPULATION



Based on Census of
1934
• = 500 persons ⚪ = 100,000
Total population in 1934 6,090,215

ПРИЛОЖЕНИЕ 5. РАЗПРЕДЪЛЕНИЕ НА НАСЕЛЕНИЕТО.



ПРИЛОЖЕНИЕ 6. СЕЛИЩНИ ОБЛАСТИ

- I. — Ненаселена повърхнина надъ 1500 м. в., II. — ненаселена повърхнина подъ 1500 м., III. — Градове съ повече отъ 10,000 жители;
1. — Дунавскоравниненъ типъ селищна областъ, 2. — Котловиненъ типъ, 3. — Хълмистъ типъ, 4. — Планински типъ.

Като се обърнемъ къмъ населенитѣ повърхности, може да различимъ 4 вида разпредѣление на населението :

1. Дунавска равнина.

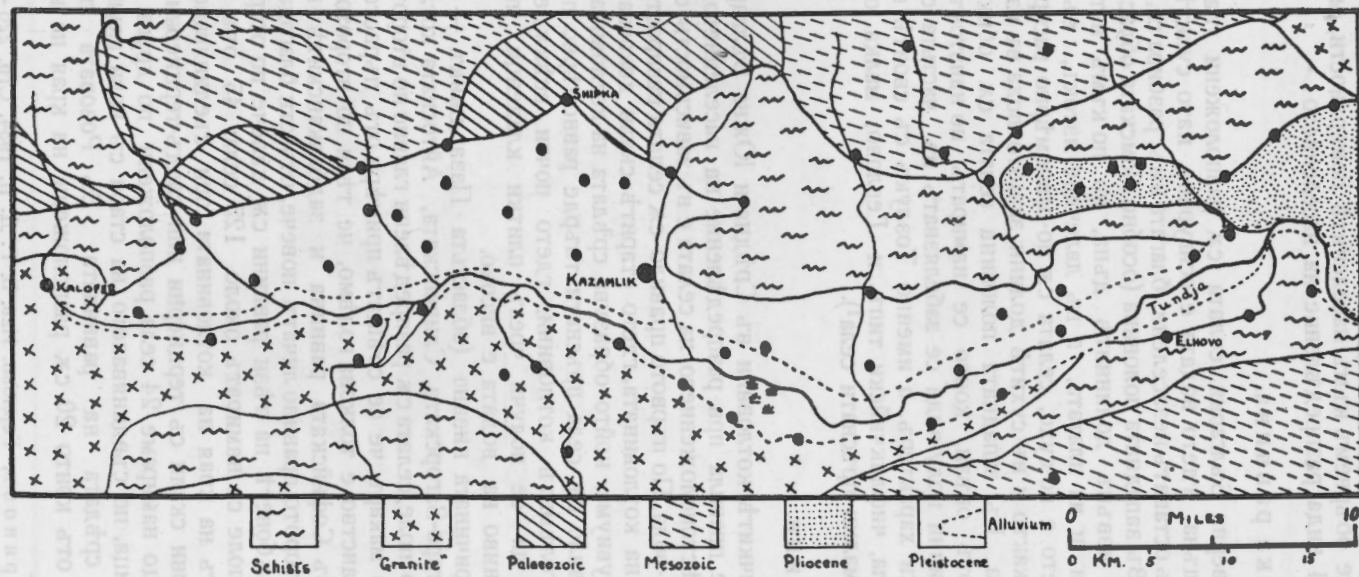
Въ Северна България селата сж разположени главно въ долиннитѣ дѣна, гдето водата е осигурена, като сухитѣ плата помежду имъ оставатъ незаселени; богатата имъ, разбира се, се използватъ. Въ западната половина (особно Ломската областъ) има малко села извънъ долиннитѣ дѣна, но по къмъ изтокъ се явяватъ села и на платата, а въ далечния изтокъ, въ Дели-Орманъ, гдето е по-сухо, селата сж по-равномѣрно разпрѣснати по платата, както и въ сухитѣ долини защото вода въ изобилие не се намира. Въ западната половина селата сж обикновено по-голѣми отъ онязи, които се намиратъ по наизтокъ. Два твърде различни полу-вида се забелязватъ въ частъта съ предимно турски характеръ, а именно Тозлукъ съ своитѣ голѣми отворени села, чифликчийски типъ, и Герлово, малка областъ съ отчасти малки прѣснати села¹⁾.

2. Котловини.

Въ всичкитѣ котловини въ Срѣдна и Южна България изпъкватъ две правила при разпредѣление на населението. Но и въ дветѣ мѣстоположението на селата е въ зависимостъ отъ намирането на вода. По първото правило сж селата разпространени около рѣжа на котловината, гдето старитѣ скали докосватъ новитѣ или алувиума, който образува срѣдата на котловината. По второто правило сж села прѣснати твърде равномѣрно по срѣдата на по-голѣмитѣ котловини, гдето почти всѣкъжде вода лесно може да се получи чрезъ плитки кладенци, понеже подземното ниво на водата е високо.

Въ Маричината низина (областьта Пазарджикъ — Пловдивъ), въ Старо-Загорската, Сливенската, Айтоската котловини и Бургаското поле, селата сж разпредѣлени главно по второто правило, защото макаръ че се срѣщатъ примѣри отъ първото, полското пространство е толкова голѣмо, че тѣзи по второто преобладаватъ. Въ Софийската равнина и задбалканскитѣ полета селата отъ второто правило личатъ повече, отчасти благодарение на това, че рѣбоветѣ на тѣзи равнини сж далече по остри. Въ Софийското поле се намиратъ около 125 села: 45 отъ тѣхъ се разполагатъ на края на котловината при съединяването на предитерциерни скали съ терциерни или следъ-терциерни образувания; сжщо намираме 24 села разположени по друга геологическа граница, по съединяването на стари съ нови алувиални почви въ срѣдата на равнината. Въ Розовата долина има 62 села, отъ които 20 сж разположени на края на котло-

¹⁾ В. Мариновъ, Герлово. Изв. Б. Г. Д. II, 1934. Стр. 226 - 230.



Обр. 2. Геологическа скица на Казанлъшката розова долина. —
Esquisse géologique du bassin des roses de Kazanlık.

вината при допирането на стари съ нови скали (обр. 2). Сжщитѣ общи правила се забелязватъ въ селищата на междупланинскитѣ котловини въ Югозападна България, като Чепинската, Разложката и Петричката.

3. Хълмисти земи.

Отъ топографска гледна точка една трета отъ България може да се счете хълмиста. Въ тѣзи области поселването е главно въ долините, гдето и снабдяването съ вода, и движението е най-лесно. Тукъ спада по-голѣмата частъ отъ югоизточната половина на страната, — вълнообразенъ теренъ образуванъ отъ сравнително меки терциерни наноси и вулканически скали. Сжщото общо правило е за забелязване и въ разчленената частъ, която заобикаля ненаселенитѣ области въ Балканската верига и Сръдна гора, макаръ и селата общо взето да сж по-малки.

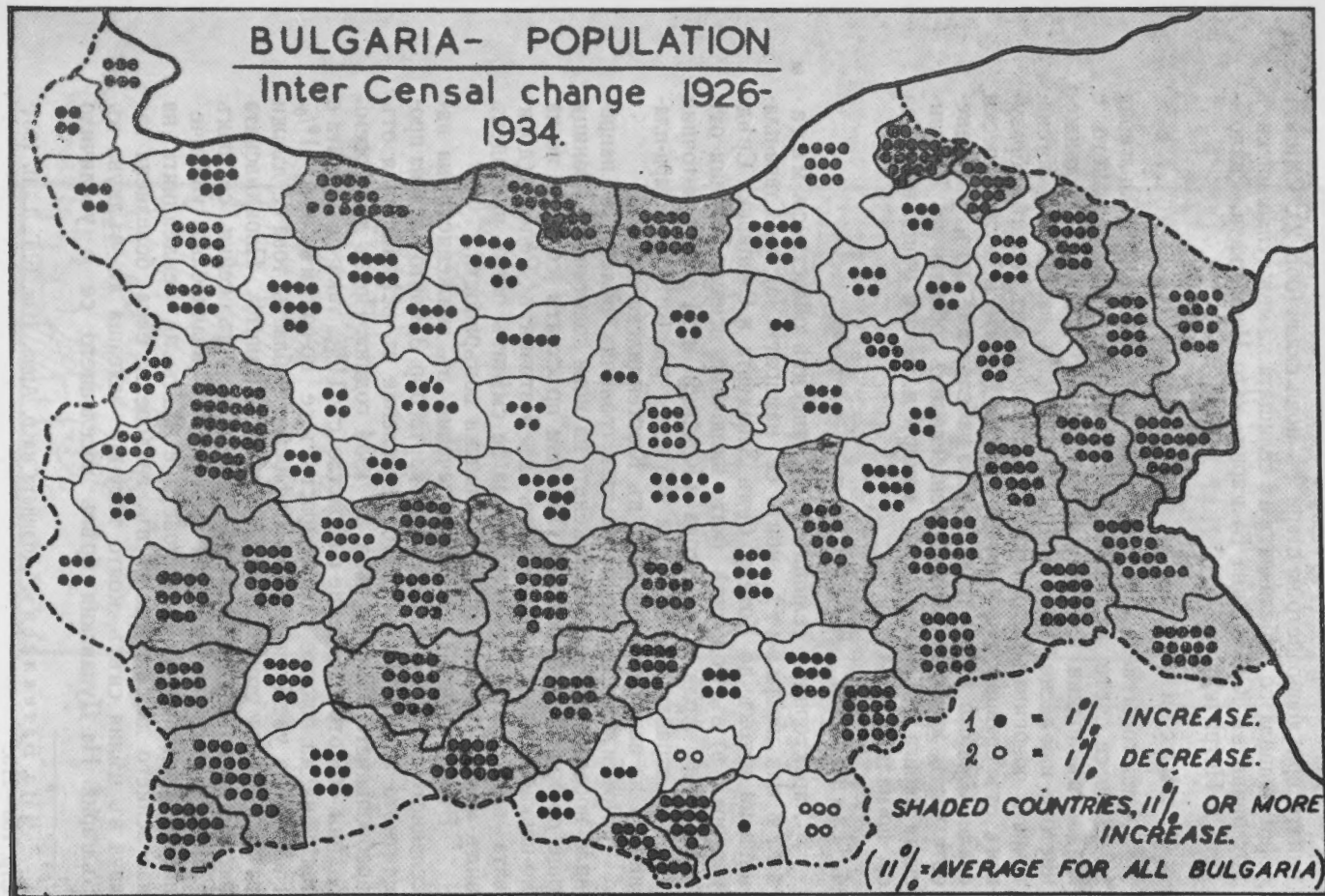
4. Планински.

Характернитѣ селища въ планинскитѣ области сж махалитѣ или колибитѣ, които се намиратъ: а) въ Стара-планина на изтокъ до Котелъ, б) въ Западната и Сжщинска Сръдна гора, в) въ Родопитѣ (като включимъ всички планини отъ басейна на Арда до Осогова и Крайще) и г) въ югоизточния край на страната. Колиби има най-вече въ Сръдна Стара-планина и на западната граница, въ Кюстендилска околия.

Пръснатото заселване на тази гранична областъ е направило последицитѣ отъ бележенето на нови политически граници още по-болезнено и мжчно. Подобни пръснати селища, но на по-низка височина се намиратъ въ Източнитѣ Родопи (долината на Арда)¹⁾; тѣ могатъ да се смѣтатъ като преходенъ видъ между хълмиститѣ и планински повърхности.

Въ заключение, главнитѣ течения въ движението на населението сж резюмирани въ една карта, обр. 3, която показва процентното измѣнение на общото население въ всѣка околия отъ преброяването 1926 до това въ 1934 година. Презъ тѣзи осемъ години общото население е нарастло съ 11%, така че картата е засѣнена да покаже где прирастътъ е по-голѣмъ отъ 11%. Най-яркото увеличение е въ Софийската областъ; това се дължи на растежа на столицата и Перникъ съ минитѣ. Пловдивската околия сжщо показва голѣмо увеличение, дължейки се пакъ главно на растежа на самия градъ. Това значително увеличение въ голѣмината на градоветѣ е знакъ на тенденцията на населението да се преселва въ градоветѣ; една болезнена задача въ цѣлия свѣтъ, която току-що захваща да вълнува въ България. На Дунавския брѣгъ населението се е увеличило

¹⁾ Ив. Батаклиевъ. Долината на р. Арда. Изв. Б. Г. Д., II. 1934. Стр. 160—213.



Обр. 3. Увеличение на населението между 1926—1934 г.
1, увеличение съ 1% — 2, намаление съ 1%.

благодарение на отводняване и заселване на бѣжанци; въ Дели-Ормана има подобрене на водоснабдяването; въ юго-западъ (Петричко) на иригационни мѣрки и пресушаване за предотвратяване на маларията, докато въ Бургаската област на отводняването и заселването на бѣжанци, се дължи увеличението на населението.

Въ голѣма частъ отъ страната, увеличението е било по-малко отъ срѣдното. Освенъ по самия Дунавъ, намалението е характерно въ цѣла Северна България; това се дължи безспорно на свѣтовната земеделска криза, особно въ зърненитѣ пазари, въ които тази частъ на България е живо заинтересувана. Около Трънъ, въ крайния западъ, нѣма никаква промѣна, като естествения прирастъ е уравновесенъ съ преселване въ други части отъ тази бедна областъ. На югъ, въ околитѣ на Ивайловградъ и Кърджалий, имаме действително намаление на населението, което се явява като последица на турското и помашко изселване изъ България.

DISTRIBUTION DE LA POPULATION EN BULGARIE

C'est le résumé de la conférence faite par M. S. H. Beaver, professeur de géographie, à l'Association pour le Progrès des Sciences. Tout d'abord M. le professeur Beaver passe en revue les principales influences topographiques sur l'habitat, sur la distribution de la population dans les villes et dans les villages ainsi que sur les professions. Ensuite il traite la question de la densité de la population en Bulgarie, en annexant dans ce but une carte élaborée d'après le système du professeur Sten de Geer. A la fin M. le professeur Beaver donne quelques éclaircissements sur la distribution de la population.
