

Жилищата на предисторическия човѣкъ въ България

Отъ В. Миковъ

На какви мѣста е живѣлъ човѣкътъ презъ началото на старата каменна епоха или по-точно казано презъ така нареченитѣ шелска и ашелска епохи, за сега не е известно. Знае се съ положителностъ, че презъ следната — мустерската епоха, човѣкътъ вече е обитавалъ голѣма частъ отъ пещеритѣ на южната половина на Европа. Презъ тази епоха цѣла Северна Европа — Англия, Скандинавскитѣ страни, Финландия, Северна Германия и северната половина на Русия сж били заети отъ ледници. Съ ледници сж били покрити и всички високи планини на останалата частъ на Европа, които на мѣста сж се спускали далече въ равнинитѣ. Тогава климатътъ е билъ суровъ и студенъ, и човѣкътъ е билъ принуденъ да напустне рѣчнитѣ тераси и да потърси подслонъ въ пещеритѣ и заслонитѣ. Низинитѣ и долинитѣ покрай рѣкитѣ сж били покрити съ слаба растителностъ, изъ която се срѣщали много пещерни мечки, пещерни хиени, диви коне, говеда, мамути, носорози и пр. Настаненъ презъ мустерската епоха въ пещеритѣ, човѣкътъ не ги е напустналъ и презъ следнитѣ две епохи — солутрейска и мадленска — и едва следъ отдрѣпването на ледницитѣ, когато климатътъ е станалъ като съвременния и когато изчезва дилувиалната фауна, той напуска и пещеритѣ.

Най-старитѣ следи на човѣка въ Юго-източна Европа до сега сж открити само въ пещеритѣ. При изследване на многобройнитѣ пещери, както у насъ, така и въ съседнитѣ страни, се установява, че още въ началото на последната ледникова епоха и тази частъ на Европа е била обитавана. Покрай голѣмиятъ брой кости и зѣби на отдавна измрѣла фауна, въ тия пещери сж намѣрени и най-старитѣ културни останки на човѣка, отъ които се вижда, че още презъ мустерската и ореняшки епохи въ Долно-Дунавския басейнъ е живѣлъ човѣкътъ¹⁾.

Днешнитѣ български земи, особено карстовитѣ терени на Стара-планина и нейнитѣ северни предпланини, както и от-

¹⁾ С. S. Nicolăescu-Plopșor. Le paléolithique en Roumanie, Dacia V—VI, 1935—1936, стр. 41 и следн.: Р. Поповъ, Голѣмата и Малката пещери при Дръновския мон астиръ, ИАИ. 1939, XII, стр. 338.

части Родопитѣ, сж богати съ пещери. По долинитѣ на почти всички дѣсни притоци на Дунава, като се почне отъ р. Тимокъ и се свърши съ р. Русенски Ломъ се наброяватъ стотици по-големъ и по-малки пещери. За съжаление, обаче, само една незначителна частъ отъ този голѣмъ брой пещери сж проучени и разкопани малко по-добре. Резултатитѣ отъ тѣзи проучвания сж много насърдчителни. Въ всѣка отъ тия пещери сж намѣрени, било повече, било по-малко материали, които показватъ, че нашитѣ пещери сж служили за убежище, не само на много, отдавна измрѣли животни — но сжщевременно сж били и жилища на човѣка отъ най-дълбока древность до късна историческа епоха.

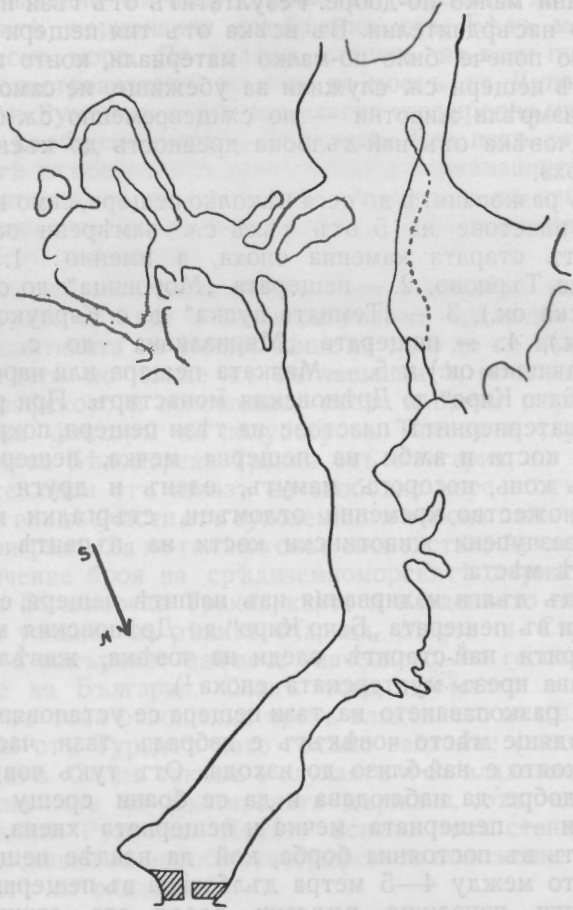
Отъ разкопанитѣ до сега нѣколко пещери, само въ кватернернитѣ пластове на 5 отъ тѣхъ сж намѣрени останки на човѣка отъ старата каменна епоха, а именно: 1. Малката пещера до Търново, 2. — пещерата „Моровица“ до с. Гложене (Тетевенска ок.), 3. — „Темната дупка“ до с. Карлуково (Луковитска ок.), 4. — пещерата „Миризливка“ до с. Орѣшецъ (Бѣлоградчишка ок.) и 5. — Малката пещера или наречена още пещера „Бачо Киро“ до Дрѣновския манастиръ. При разкопаването на кватернернитѣ пластове на тѣзи пещери, покрай многобройнитѣ кости и жби на пещерна мечка, пещерна хиена, пещеренъ конь, носорогъ, мамутъ, елень и други сж намѣрени и множество кремenni отломъци, стѣргалки и ножове, както и разчупени животински кости на първитѣ заселници по нашитѣ мѣста.

Следъ дълги издирвания изъ нашитѣ пещери, едва преди две години въ пещерата „Бачо Киро“ до Дрѣновския манастиръ бѣха открити най-старитѣ следи на човѣка, живѣлъ на югъ отъ Дунава презъ мустерската епоха¹⁾.

Отъ разкопаването на тази пещера се установява, че като най-подходяще мѣсто човѣкътъ е избралъ тази частъ на пещерата, която е най-близо до изхода. Отъ тукъ човѣка е могълъ по-добре да наблюдава и да се брани срещу неговитѣ съперници — пещерната мечка и пещерната хиена, съ които той е билъ въ постоянна борба, кой да владѣе пещерата. На това мѣсто между 4—5 метра дълбочина въ пещерния насипъ съ разкрити, пепелища, вжглени, следи отъ огнища, около които сж намѣрени и първитѣ най-стари културни останки на човѣка (обр. 1). Заедно съ много кости и жби отъ пещерна мечка (*Ursus spelaeus*), пещерна хиена (*Hyaena spelaea*), козирогъ (*Capra aegagrus*), елень (*Cervus sp.*) пещеренъ конь (*Equus caballus fossilis*) говедо (*Bos primigenius*) и пр. сж разкрити и кремenni ножове и стѣргалки, кремenni отломъци, както и много дребни кости отъ животни, които тогавашниятъ човѣкъ

¹⁾ D. A. E. Garrod, Excavations in the cave of Bacho Kiro, North-east Bulgaria. American School of Prehistoric Research № 15, 1939, стр. 46 и следн.

е разчупвалъ за изваждане на мозъка за храна. Животътъ на мустерския човѣкъ се е развилъ около входа и изхода на пещеритѣ. Около огницата той е разчупвалъ кременнитѣ ядра, за да си приготви оржидя, около тѣхъ той е одиралъ живот-

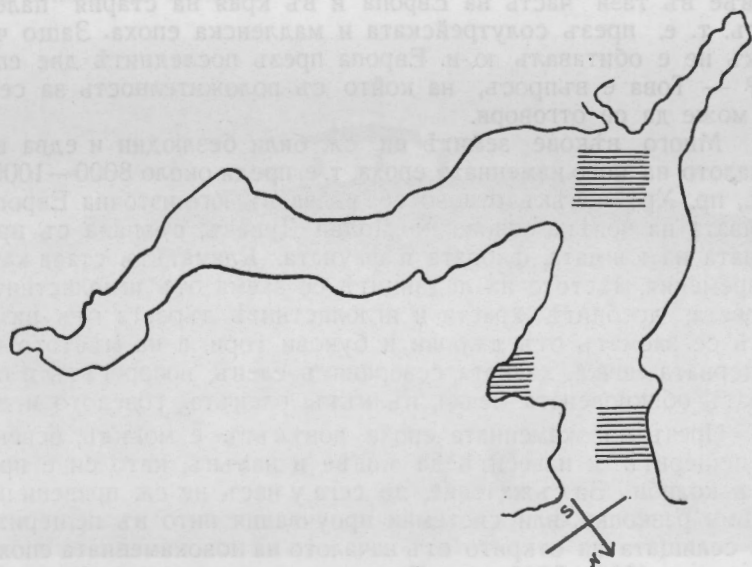


Обр. 1. Планъ на пещерата „Бачо Киро“ до Дрѣновския манастиръ. Заширихованитѣ квадрати показватъ мѣстата, гдето сж намѣрени най-старитѣ културни останки.

нитѣ, хранилъ се е съ месото имъ и се е покривалъ съ тѣхнитѣ кожи.

И презъ следната, ореняшката епоха, човѣкъ не е напусналъ пещеритѣ. Това се вижда и отъ многобройнитѣ културни останки отъ това време, открити не само въ по-горнитѣ, по-плитки пластове на пещерята Бачо Киро, но и отъ голѣмия брой културни материали намѣрени въ кватернернитѣ пластове

на споменатитѣ по-горе, още четири наши пещери. На различни мѣста, било по-близо или по-навътре отъ входоветѣ на тѣзи пещери, заедно съ многото зѣби и кости отъ пещерна мечка, пещерна хиена, вълкъ (*Canis lupus*), куче (*Canis sp.*) пещеренъ конь, носорогъ (*Rhinoceros tichorhinus*), мамутъ (*Elephas primigenius*), дива свиня (*Sus scropha*), рисъ (*Meles taxus*) и пр. сж намѣрени и културни останки на ореняшкия човѣкъ, — кременни ножове и стѣргалки, камъни за чуване, орждия отъ кость и много разчупени кости отъ животни.



Обр. 2. Планъ на пещерата Темната дупка до Карлуково.

Отъ всичкитѣ петъ пещери въ България, въ които сж открити материали отъ ореняшката епоха, най-голѣмъ интересъ представлява, безспорно Темната дупка до Карлуково¹). При разкопаването на тази пещера, освенъ много кости и зѣби отъ кватернерна фауна на различнитѣ мѣста изъ пещерния насипъ сж разкрити и извънредно много кременни ножове и стѣргалки, предмети отъ кость, каменни орждия, вжглени, обгорѣли кости и пр. Тѣзи материали сж намѣрени на три мѣста въ кватернернитѣ наслаги, главно по-близо до изхода на пещерата, на дълбочина между 2·50—3 м. (обр. 2). Отъ тия разкопки се вижда, че и ореняшкия човѣкъ, както и неговиятъ предшественикъ мустереца, се е настанилъ въ началото на пещерата, дето е било по-свѣтло, по-удобно и сухо. И тукъ човѣкътъ около огни-

¹) Р. Поповъ, Пещерата Темната дупка, София, 1931, стр. 13 и следн.

щето е прекарвалъ своя мизеренъ животъ. Около огнището човѣкътъ е обчуквалъ своитѣ орждия, правени отъ кремъкъ, донасянъ изъ близката околностъ, тукъ той е разчупвалъ животинскитѣ кости, за да изважда мозъка за храна и да си прави отъ тѣхъ орждия. На огъня човѣкътъ е изпичалъ месото на убититѣ животни и е решавалъ де да отиде — за ловъ за риба въ Искѣра или по платото за коне.

Отъ досегашнитѣ издирвания у насъ и въ съседнитѣ страни не сж разкрити никакви сигурни остатѣци, възъ основа на които да се установи, че човѣкътъ е продължавалъ да живѣе въ тази частъ на Европа и въ края на стария палеолитъ. т. е. презъ солутрейската и мадленска епоха. Защо човѣкъ не е обитавалъ ю.-и. Европа презъ последнитѣ две епохи? — Това е въпросъ, на който съ положителностъ за сега не може да се отговори.

Много вѣкове земитѣ ни сж били безлюдни и едва въ началото на ново-каменната епоха, т. е. преди около 8000—10000 год., пр. Хр., човѣкъ отново се явява въ юго-източна Европа. Появата на човѣка отново по Долни Дунавъ, съвпада съ промѣната на климата, флората и фауната. Климатътъ става като съвремения, мѣстото на ледниците се заема отъ иглолистнитѣ дървета, дребнитѣ храсти и иглолистнитѣ дървета отъ низинитѣ се заематъ отъ джбови и букови гори, а на мѣстото на пещерната мечка, хиената, северниятъ еленъ, носорогътъ и пр. идватъ обикновената мечка, вълкътъ, еленътъ, говедото и др.

Презъ новокаменната епоха човѣкътъ е могълъ, освенъ въ пещеритѣ и навеситѣ да живѣе и навънъ, като си е правилъ колиби. За съжаление, до сега у насъ не сж правени голѣми разкопки, или системни проучвания нито въ пещеритѣ или селищата на открито отъ началото на новокаменната епоха, т. е. преди 4000—5000 г. пр. Хр., за да се установи начинътъ на живота и типътъ на жилищата отъ това време. Отъ повърхностнитѣ проучвания на селището до Алтимиръ (Орѣховско)¹⁾ и разкопкитѣ при Мадара (Шуменско)²⁾ се вижда, че човѣкъ тогава е избралъ за селища мѣста изложени на слънце и въ съседство съ изворъ или рѣки. На тия мѣста той си е градилъ колиби, които сж били направени отъ плетъ и измазвани съ глина. Каква форма сж имали, обаче, колибитѣ, колко сж били голѣми и какво е било тѣхното вътрешно устройство не знаемъ, Знае се само че въ тѣхнитѣ колиби е имало огнища и нищо друго. Макарь въ Мадара да се разкопа една голѣма частъ отъ селището, тамъ не се намѣри друго, освенъ много кости отъ животни, изобилие отъ кременни върхове за стрели и копия, кременни отломѣци, предмети отъ костъ, незначителни

¹⁾ В. Миковъ. Предисторически селища и находки въ България, София, 1933, стр. 36.

²⁾ Р. Поповъ, Мадара, София 1935, стр. 86 и следн.

глинени фрагменти отъ сѣдове, следи отъ огнища и останки отъ мазилка на колиби.

Ако отъ първата половина на новокаменната епоха у насъ да не сж открити никакви по-сигурни останки отъ колиби, то напротивъ отъ края на втората половина на тази епоха или следъ 2500 год. пр. Хр., както у насъ, така и въ съседнитѣ страни, особено въ Ромъния, южна Македония и Тесалия сж разкрити голѣмъ брой селища, въ които покрай другитѣ материали сж намѣрени, отчасти много добре запазени основи на колиби.



Обр. 3. Селищната могила до Русе, обитавана презъ каменно-медната епоха.

Отъ всички селища на втората половина на новокаменната епоха, най-добре сж проучени така нареченитѣ селищни могили на каменно-медната епоха (обр. 3). Презъ тази епоха, която обхваща времето отъ 2500—1800 год. пр. Хр., земитѣ на югоизточна Европа отъ Моравия до Егейско море, отъ Украйна до Тесалия, както и Мала-Азия, Месопотамия и Иранъ сж образували единъ голѣмъ културенъ центъръ, съ така наречената рисуванa керамика. Въ тази обширна област сж живѣли много народи, отъ различенъ етноложки произходъ¹⁾. Всички тия народи сж водили осѣдналъ животъ, занимавали се съ земедѣлие, скотовѣдство и търговия. Отъ изследванията се установява, че въпрѣки общата имъ култура, всѣки отъ тѣзи народи е ималъ особенъ начинъ на животоъ, особенъ

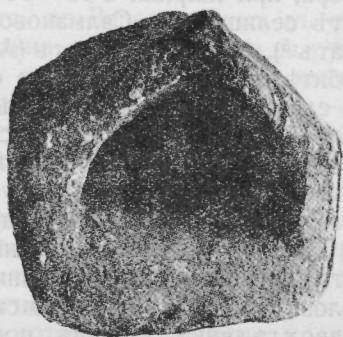
¹⁾ В. Миковъ, Предтракийското население на нашитѣ земи. Сборникъ въ честь на проф. А. Т. Иширковъ, София 1939. стр. 12.

видъ селища и различенъ типъ жилища. Обитателитѣ на земитѣ отъ източната половина на този културенъ кръгъ, въ който влизатъ и българскитѣ земи, източно отъ Янтра и Ихтиманска Сръдна-гора, както и Сърско и Солунско, сж живѣли върху изкуствено укрепени селища, а населението въ западната половина се е настанявало върху малки височини, на низки мѣста или отчасти въ пещеритѣ. Изкуственитѣ селища не сж нищо друго, освенъ, както и по-горе казахме, известнитѣ сѣ името „селищни могили“. Тѣзи могили, за разлика отъ многобройнитѣ надгробни могили, които иматъ почти куполовидна форма и размѣри — диаметри отъ 8—100 метра, при височина 0·20—21 метра, иматъ форма на голѣмъ пресѣченъ конусъ, при диаметри между 60—180 м. и височини отъ 2—15 метра. Докато у насъ се наброяватъ нѣколко хиляди надгробни могили, то до сега сж известни едва около 300 селищни могили. Ако надгробнитѣ могили се срѣщатъ навредъ — по равнини, стръмнини, височини, хребети и пр., то напротивъ, селищнитѣ могили се намиратъ изключително само въ низинитѣ и то винаги въ сѣседство съ рѣка или изворъ. Селищнитѣ могили се отличаватъ отъ надгробнитѣ и по това, че както около тѣхъ, така и по повърхността имъ, се намиратъ много глинени фрагменти отъ сждове, животински кости, пепелища, мазилки отъ колиби и пр. При разкопаването на надгробнитѣ могили се вижда само прѣстъ, въ много рѣдки случаи примѣсена съ дребни или по-едри камъни, и единъ гробъ, а при копане на селищнитѣ могили се намира прѣстъ, примѣсена съ пепель, кости отъ животни, мазилка отъ колиби, хромелни камъни и извънредно голѣмо количество глинени фрагменти отъ сждове. Всички тѣзи материали показватъ, че този видъ могили не сж нищо друго, освенъ селища. Отъ разкопаването на селищнитѣ могили се установява, че тѣ сж се образували по следния начинъ: първитѣ заселници сж избирали равно или слабо наведено мѣсто, въ което сж застроявали, въ зависимостъ отъ броя на семействата, около 20—30 кжщички. Около всѣка кжщичка било натрупвано прѣстъ, така че кжщичкитѣ оставатъ наполовина въ земята. За да бжде запазено отъ нападения, както и отъ диви звѣрове, селището е било обградено съ високъ насипъ отъ прѣстъ. Въ така застроеното и обградено селище е закипѣвалъ животъ. Въ него се е работило всичко. Остатъцитѣ отъ храна, пепель, фрагменти отъ счупени сждове, кремъци, кости отъ животни, изобщо всичко непотрѣбно е било изхвърляно или около кжщичкитѣ или върху околострѣстния насипъ. Честитѣ пожари сж унищожавали напълно цѣлото селище и обитателитѣ му, вмѣсто да го напуснатъ и да се заселятъ другаде, сж донасяли отвѣнъ нова прѣстъ, съ която сж заравнявали мѣстата на опожаренитѣ си кжщи и върху така изравнената плоскостъ сж строили, по сжщия начинъ, нови жилища. При повторното заселване и

крепостната ограда е била възобновявана. И така въ продължение на 5—6 вѣка, отъ последователното напластяване едно върху друго на много поселения сж се образували селищнитѣ могили. Установено е още, че селищнитѣ могили на каменно-медната епоха както и всички други селища на това време сж били напустнали съ появата на първитѣ медни предмети — игли, плоски и овални брадви или брадви съ дупки, което отговаря на времето около 1800 г. пр. Хр.¹⁾



Обр. 4. Глиненъ моделъ на колиба отъ селищната могила до Салманово.



Обр. 5. Глиненъ моделъ на колиба отъ селищната могила до Салманово.

Много отъ селищнитѣ могили, като тѣзи при Кубратъ (Балбунаръ), Караново (Н.-Загорско), както и нѣкои могилни селища въ Тесалия, сж били укрепявани и съ камъни. Особено интересна въ това отношение е могилата при Караново²⁾. При разкопаването на това селище, на нѣколко мѣста изъ периферията се откриха останки отъ крепостни стени. Тѣзи останки така бѣха разположени една спрямо друга, че съ положителностъ може да се твърди, че могилата е била обградена съ три пояса крепостни стени, отъ които първата се е намирала въ периферията, втората — къмъ срѣдата, а последната — въ най-високата частъ. Какви височини сж имали крепостнитѣ стени, не може да се установи, но широчинитѣ имъ сж били между 0.90—1.10 м. Тѣ сж били правени отъ голѣми бигорни каменни блокове, които сж донасяни отъ близката Срѣдна-гора. Камънитѣ сж редени единъ до другъ и единъ върху другъ безъ каквато и да е спойка. Вѣроятно между тѣхъ е била поставяна глина.

¹⁾ В. Миковъ, Предтракийското население, стр. 11.

²⁾ В. Миковъ, Селищна могила до Караново, И. Г. Д., кн. V, 1937, стр. 152.

Отъ колко колиби се е състояло едно укрепено селище, мъчно може да се каже съ положителностъ, тъй като не всички колиби въ едно селище сж еднакво голѣми и не всички сж на еднакви разстояния една отъ друга. Но до колкото може да се предположи, въ едно такова селище е имало около 20—40, а може би и повече жилища.

Отъ разкопанитѣ у насъ, както и въ Ромъния, селища на това време се вижда, че колибитѣ, почти безъ изключение сж имали правоъгълна форма. Тѣ сж имали дължини около 4—5 метра, при ширини 3·50—4·50 м. При разкопането на могилитѣ селища при Салманово (Преславска ок.¹), до Русе²), Кубратъ³), Караново, Заветъ (Айтоска ок.⁴) и др. се вижда, че колибитѣ сж били строени по следния начинъ: Въ четиритѣ жгли на единъ правоъгълникъ съ приблизителни размѣри 4—5 × 3·50—4·50 м. ориентиранъ съ дългитѣ си страни отъ северъ къмъ югъ сж били забивани по-дебели джбови колове (дупки отъ каквито сж открити при Кубратъ Караново, Заветъ, Юнацитѣ (Пазарджишко) и др.), между които на разстояние отъ 0·80—1·10 метра сж били побивани тънки колове. Съ четири дървета сж били съединявани горнитѣ крайща на жгловитѣ колове, като върху по-къситѣ страни на така образувания правоъгълникъ е билъ прикрепеванъ фронтоненъ покривъ. Пригответия по този начинъ скелетъ, на южната страна на който е било оставено мѣсто за врата, е билъ преплитанъ съ тънки пърти, които сж били измазвани отвънъ и отвътре съ глина, примѣсена съ слама. Измазването е ставало постепенно, т. е. презъ интервали, нуждни за да засъхне по-старата мазилка. Най-после сж били измазвани, пригответитѣ въ колибата мѣста за огнището и мелницата, както и подътъ. Следъ пълното засъхване на мазилката, колибитѣ отвътре сж били напълвани съ дърва каквито сж били нареждани и наоколо, следъ което дърветата сж били запалвани. По този начинъ колибитѣ сж били изпичани и сж ставали по устойчиви. А че действително колибитѣ сж били изпичани се вижда отъ голѣмитѣ равномерно изпечени глинени фрагменти отъ мазилка, каквито сж открили въ всички селищни могили. Каквито и пожари да ставатъ, при които често сж били деформирани затрупанитѣ въ колибитѣ глинени сждове, невъзможно е да се изпекатъ отдѣлнитѣ фрагменти така, както при нарочното опожаряване.

За да бждатъ колибитѣ по-устойчиви и главно въ тѣхъ

¹) Р. Поповъ. Предисторическата Денева могила при Салманово ИАД., кн. IV, 1914, стр. 148 и следи.

²) Д. Костовъ. Предисторическата могила при Русе. Год. Нар. музей 1922—1925, стр. 57—71.

³) В. Миковъ. Селищна могила при Балбунаръ ИАИ. кн. IV, 1926/27, стр. 251—284.

⁴) Непубликувани материали въ Народния музей.

презъ зимата да бѣде по-топло и презъ лѣтото по-хладно, отвѣнъ стениѣ имъ до наполовина сж били затрупвани съ прѣстъ. Насипани по този начинъ наоколо съ прѣстъ, колибитѣ сж изглеждали, като полу въ земята и сж наподобявали на така нареченитѣ бурдеи. Колибитѣ и въ Ромѣнскитѣ селищни могили сж били правени въ земята¹⁾. Че действително колибитѣ сж били полу въ земята се вижда и отъ следното: при срутването на колибитѣ, мазилката отъ стениѣ е падал върху пода, а не навѣнъ, както би трѣбвало да се очаква, ак колибитѣ сж били строени наравно съ околния теренъ. Особен добре това личеше въ могилата до Заветъ. Тукъ въ единъ профилъ отъ 0·90 до 1 м. дебелина отъ мазилка на разрушена колиба се разграничаваха много добре червенитѣ — изпечени мазилки отъ източната и западнитѣ стени, отъ черната — насипвана прѣстъ. Отъ запазенитѣ стени ясно се виждаше, че колибата по-рано е била изпечена и следъ това е била насипвана прѣстъта, а не обратно. Ако се приемеше, че колибитѣ сж били изпичани следъ насипване на прѣстъта, то въ такъвъ случаи, трѣбваше външната, затрупана съ прѣстъ часть на стената да е слабо или никакъ не изпечена, а тя е така изпечена, както и всички други части.

Преди да бждатъ напълно готови за живѣне, колибитѣ сж били измазвани отвѣнъ и особено отгоре съ по финна глина, главно хума. Дори въ нѣкои колиби, като отъ селищната могила до Султанъ (Поповско), вжтрешността на една колиба е била украсена съ бѣли, черни и червени тѣсни пояси²⁾.

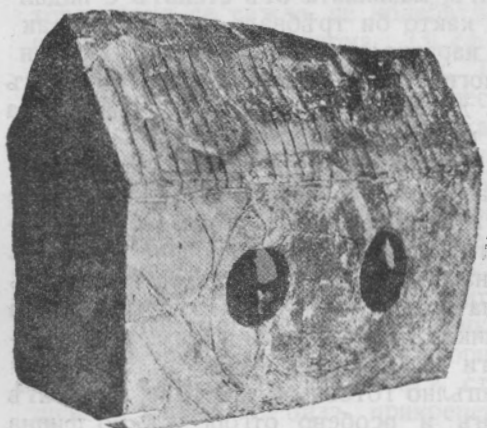
Отъ досегашнитѣ разкопки още не е установено, какъ се е слизало въ полусутереннитѣ кѣщички, по стѣпала или чрезъ дървени стълбички. Съ положителность, обаче, се знае, че всѣка колиба се е състояла отъ едно отдѣление, което, както вече казахме е имало правоъгълна форма. А че действително колибитѣ въ селищнитѣ могили на каменно медната епоха сж имали правоъгълна форма сждимъ не само по многобройнитѣ останки, открити въ тѣзи селища, но и по-голѣмия брой глинени модели на колиби, разкрити при разкопаването на нѣкои могилни селища у насъ, въ Ромѣния и другитѣ области, дето е била разпространена рисуваната керамика. Отъ всички глинени модели, намѣрени до сега въ земитѣ на Долни Дунавъ, най-интересенъ е моделътъ отъ Коджа Дерменската могила³⁾, който ни дава ясна представа за жилището на могилитѣ обитатели по това време. Моделътъ има височина 29·5 см., дължина 42·5 см., и ширина при основата 19 см. Стениѣ на модела сж отвесни и отгоре преминаватъ непосредствено

¹⁾ V I. Dumitrescu, Fouilles de Gumelnitza, Dacia II, 1925, стр. 39.

²⁾ В. Миковъ, Могилата при с. Султанъ (Поповско) Год. Нар. М. 1922/25, стр. 46.

³⁾ Р. Поповъ, Коджа-Дерменската могила при гр. Шуменъ ИАД, кн. VI 1916/18, стр. 134.

въ фронталенъ покривъ. Върху предната и западната стени има по една, а върху дветъ странични—по две кръгли дупки, съ диаметри около 7 см. Стенитъ, украсени съ инкрустиранъ орнаментъ, сж били боядисани съ червена боя, отъ която обаче сж запазени слаби следи. Върху пода на колибата има единъ почти правоъгъленъ отворъ, значението на които мъчно може да се обясни. Отъ този, както и много други модели на колиби се вижда преди всичко, че колибитъ въ селищнитъ



Обр. 6. Глиненъ моделъ на колиба отъ Коджа-дерменската могила при Шуменъ.

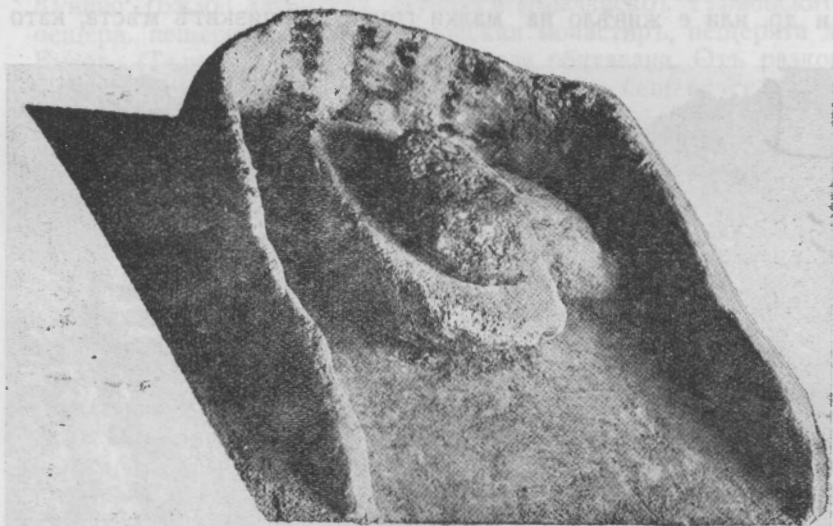
могили сж имали правоъгълна форма, фронтоненъ покривъ и врата къмъ едната отъ покривитъ страни. Вижда се още, че нѣкои отъ колибитъ ще да сж имали прозорци, и освенъ отвътре нѣкои къщички сж били украсявани и отвънъ, обр. 6.

Въ всѣка колиба е имало огнище и мѣсто за мелницата. Огнището се е намирало или въ единъ отъ жглитъ или наблизо до него, но винаги непосредствено до една отъ стенитъ

(обр. 10). Обикновено огнището е по високо отъ подовата мазилка, дори понѣкога, както въ една колиба отъ могилата до Коджа-Дерменъ, то е съ около 30 см. по високо отъ пода. Огнищата сж имали кръгла или елипсовидна форма, при размѣри между 0.80—1 м. въ диаметъръ. Въ повечето случаи тѣ сж били обградени съ високъ отъ 5 до 15 см. глиненъ поясъ. Въ нѣкои колиби, този поясъ се състои отъ единъ кръгъ камъни, измазани отъ всѣкъде съ глина. Основата на огнищата се състои отъ тѣнъкъ отъ 7 до 12 см. пластъ отъ чакълъ, върху който следва една тѣнка, отъ 3—6 см. глинена мазилка. Въ много отъ огнищата, вмѣсто чакълъ е билъ поставянь единъ тѣнъкъ пластъ отъ начупени глинени фрагменти отъ сждове, върху които следва тѣнка мазилка отъ глина. Имали ли сж колибитъ отъ каменно медната епоха кумини или димътъ е излизалъ презъ вратитъ — не се знае. Винаги около огнищата се намира пепель, вжглени, много глинени части отъ сждове и цѣли сждове, животински кости и пр.

Въ съседство съ огнището е била и мелницата. Тя е направена сждо така на по-високо мѣсто и има форма на подкова, обградена съ мазилка, висока между 6—20 см. и дебела отъ 7—15 см. при диаметри 80/60 см. Подътъ на мел-

ницата е добре изгладенъ и изпеченъ. Въ срѣдата се е намирала долната, по-голѣма частъ отъ хромелния камѣкъ, а върху последния е билъ поставенъ по-малкия камѣкъ, съ който се е разтривало зърното. Отъ досегашнитѣ разкопки въ селищнитѣ могили у насъ, най-добре запазена мелница е открита въ могилата Коджа-Дерменъ, при която освенъ овжглено жито е намѣрено и овжглено брашно (обр. 7)¹⁾.



Обр. 7. Мелница отъ селищната могила Коджа-дерменъ.

Какви други удобства е имало въ тѣзи колиби не се знае, но безспорно ще да е имало и мѣсто за пазене на ожънатитѣ класове. Въ единъ отъ жлитѣ на една колиба, открита въ културния пластъ отъ каменно-медната епоха въ могилата до Караново, се намѣриха голѣмо количество класове отъ жито²⁾. Това показва, че обитателитѣ на селищнитѣ могили сж практикували висока жетва и зърното е изваждано отъ класоветѣ, само когато е ставало нужда. Въ колибитѣ ще да е имало и мѣста за държане на сждове. На тази мисъл ни навежда обстоятелството, че почти въ всѣка колиба се намиратъ голѣмъ брой глинени сждове, които безъ друго ще да сж били поставяни върху дървени полички или ще да сж били свързани съ тънки върви, остатъци отъ каквито сж намѣрени въ могилитѣ до Салманово³⁾ и Заветъ⁴⁾, и закачвани по стенигѣ.

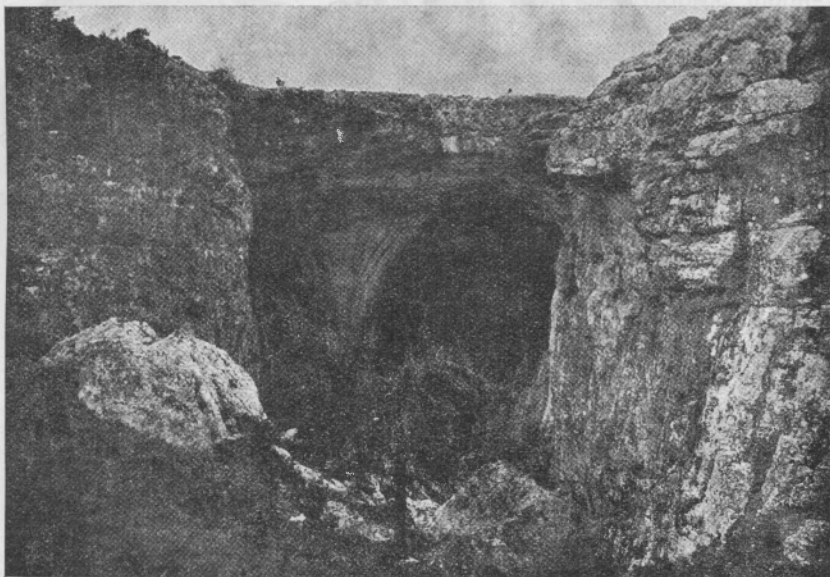
¹⁾ Р. Поповъ, ИАИ, стр. 76.

²⁾ В. Миковъ, Селищната могила до Караново, стр. 164

³⁾ Р. Поповъ, Предисторическата Денева могила, ИАИ, стр. 218.

⁴⁾ Непубликувани материали въ Народния музей.

Ако обитателитѣ на нашитѣ земи презъ каменно-медната епоха на изтокъ отъ Янтра и Ихтиманска Сръдна гора сж живѣли върху могилни селища, то населението на западъ отъ тази граница, за чийто етнически произходъ нищо положително не може да се каже, се е заселвало или върху малки височини, какъвто е случая съ селищата въ Кайлъка до Плѣвенъ, до Садовецъ (Луковитско) Г. Кремена и Криводолъ (Врачанско) и др. или е живѣло на малки групи въ низкитѣ мѣста, като



Обр. 8. Пещерата Проходна до Карлуково.

до Витболъ (Видинско), до Б. Слатина, Баховица и Дрѣновъ (Ловчанско), Кремиковци, Курило, Г. и Д. Богоровъ и Илиенци (Софийско), Смолско (Пирдопско), Мурслево (Дупнишко) и пр. За съжаление, обаче, нито едно отъ последнитѣ два типа селища не е разкопавано, за да се установи, отчасти поне, формата на жилищата на това време. Отъ случайнитѣ разкопки, направени въ селището до Криводолъ се вижда, че и въ тѣзи поселения, къщичкитѣ сж правени почти по сжщия начинъ, съ колове, пѣрги, мазилка и пр., както въ могилнитѣ селища. По отношение на тѣхната форма, голѣмина и вжтрешно устройство, нищо не може да се каже.

За жилищата въ открититѣ селища, знаемъ сжщо така, че тѣ сж правени отъ колове, пѣрти и слабо изпечена мазилка и нищо повече.

До като по-голѣма частъ отъ населението презъ каменно-медната епоха е живѣло върху укрепени селища, друга — върху

височини или открити мѣста, то трета, незначителна частъ — е използвало пещеритѣ. Презъ това време, безъ изключение, всички по-достѣпни пещери у насъ като: пещерята Топля до Голѣма-Желѣзна (Троянско), Моравица до Гложене (Тетевенско), Байова дупка до Тетевенъ, Деветашката и Лажженската пещери (Ловчанско), пещеритѣ около Карлуково (Луковитско), Кунино (Бѣло-Слатинско), Дуплякъ (Врачанско), Търновскитѣ пещери, пещеритѣ около Дрѣновския манастиръ, пещерята до Еменъ (Търновско)¹⁾ и пр., сж били обитавани. Отъ разкопкитѣ и изследванията направени въ горнитѣ пещери се вижда, че човѣкътъ и презъ това време се е настанявалъ въ предната, по-суха частъ. Тукъ той покрай незагасващия огънь се е хранилъ, приготвель си е орджия, стривалъ е зърното, изобщо всичко се е вършило наблизо около огнището. Сега вече човѣкътъ е билъ спокоенъ, сигуренъ въ своя животъ: той е ималъ по-усъвършенствувани орджия за отбрана и по-безопасни съперници — обикновената мечка, вълкътъ, глиганътъ и др.

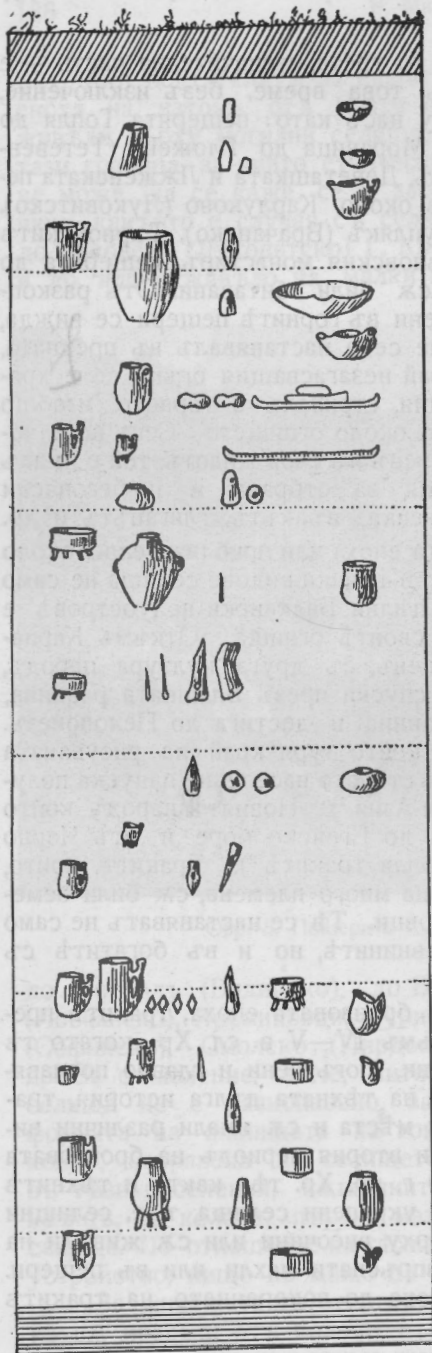
Въ началото на бронзовата епоха или приблизително около 1800 г. пр. Хр. населението отъ всички видове селища не само въ българскитѣ земи, но на цѣлия Балкански полуостровъ е било принудено да напусне своитѣ огнища. Откъмъ Карпатитѣ се надига единъ войнственъ, съ друга култура народъ, който отъ единъ пѣтъ се спуска презъ Влашката равнина, преминава Дунава и Стара-планина и достига до Пелопонезъ. Подъ напора на този народъ, който туря край на рисуваната керамика, по-голѣмата частъ отъ старото население напуска полуострова и се заселва въ Мала-Азия²⁾. Новиятъ народъ, който заема земитѣ отъ Карпатитѣ до Егейско море и отъ Черно до Адриатическо море, сж били тракитѣ³⁾. Тракитѣ, които, както е известно, се дѣлили на много племена, сж били земеделци, скотовѣдци и добри ловци. Тѣ се настаняватъ не само покрай рѣкитѣ, изворитѣ и равнинитѣ, но и въ богатитѣ съдивечъ предпланински мѣста.

Дошли въ началото на бронзовата епоха, тракитѣ преживѣватъ съ това име до къмъ IV—V в. сл. Хр., когато тѣ били окончателно романизирани, погърчени и главно пославянени. Въ различнитѣ времена на тѣхната дълга история, тракитѣ сж живѣли на различни мѣста и сж имали различни видове жилища. Презъ първия и втория периодъ на бронзовата епоха, т. е. между 1800—1200 г. пр. Хр. тѣ, както и тѣхнитѣ предшественикѣ сж строили укрепени селища, т. е. селищни могили, настанявали сж се върху височини или сж живѣли на открити мѣста въ малки разпрѣснати махли или въ пещери. Презъ края на бронзовата епоха до покорението на тракитѣ

1) В. Миковъ, Предисторически селища и находки, стр. 25 и следи.

2) В. Миковъ, Предтракийското население, стр. 12.

3) В. Миковъ, Тракитѣ. Презъ вѣковетѣ, София, 1939, стр. 34 и следи.



Обр. 9. Разпредѣление на различнитѣ форми глинени сѣдове въ пластоветѣ а селищната могила до Веселиново.

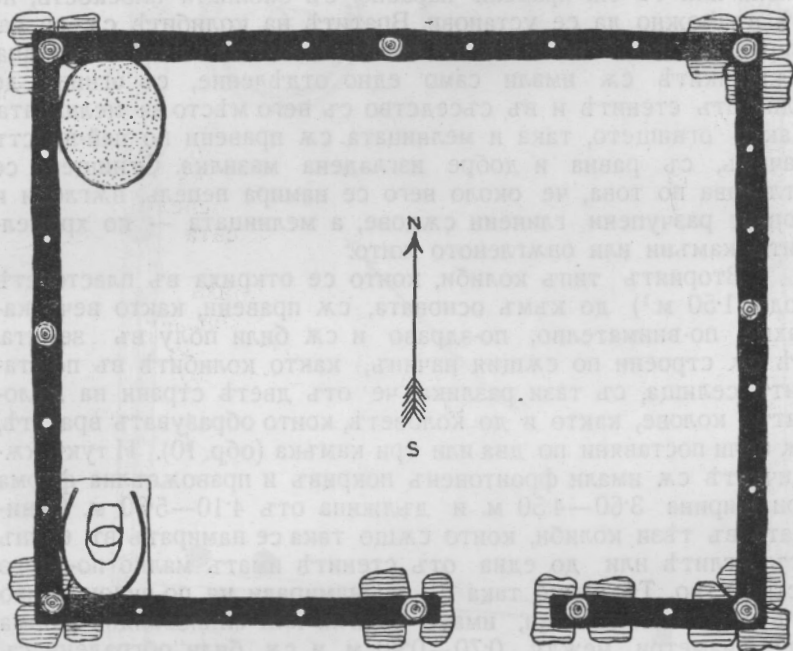
отъ римлянитѣ, т. е. между 1200 г. пр. Хр. до около Рождество Христово, тѣ сж живѣли въ открити села, въ укрепени въ каменни стени височини, градове, пещери и върху наколни жилища. Презъ римска епоха тракийското население е живѣло въ добре уредени по римски образецъ села и градове.

Въ разкопанитѣ изъ Южна България селищни могили, обитавани презъ бронзовата епоха до Св. Кирилово (Старо-Загорско), Караново (Ново-Загорско), Карнобатъ и Юнацитѣ (Пазарджишко),¹⁾ както и въ могилитѣ до Михайлово (Старо-Загорско), Загорци (Ново-Загорско). Перушица²⁾ и др., се вижда, че нѣкои отъ по-старитѣ могили селища сж били заселени и отъ тракитѣ. Но освенъ върху старитѣ селища, други тракийски племена сж се заселвали покрай изворитѣ и рѣкитѣ и по сжщия начинъ както и тѣхнитѣ предшественици сж строили укрепени съ прѣстъ селища. Отъ разкопането на селищнитѣ могили до Веселиново (Ямболско), Караново, Юнацитѣ и пр. се вижда, че съ малки изключения, жилищата на тракитѣ презъ бронзовата епоха не се отличаватъ отъ жилищата на по-старото, предтракийско население.

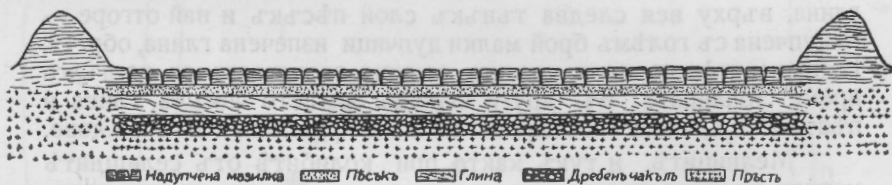
¹⁾ В. Миковъ, Разкопки въ селищната могила до Веселиново, ИАИ., кн. XIII 1940 (подъ печатъ).

²⁾ Непубликувани материали въ Софийския и Пловдивския Народни музеи.

Отъ тритѣ разкопани селищни могили, по-интересни жилища се намѣриха въ могилитѣ до Веселиново и Юнацитѣ. Въ дебелия 5 метровъ културенъ насипъ до Веселиново, обр. 9, се разкриха два вида колиби: едни градени по-слабо, съ не



Обр. 10. Планъ на една отъ колибитѣ, заедно съ огнището и мелницата отъ селищната могила до Веселиново.



Обр. 11. Разрѣзъ на огнището отъ колибата на обр. 10.

добре изпечена мазилка и по-бедна обстановка и други — правени много здраво, грижливо, съ добре изпечена мазилка и по-добра вътрешна уредба. Но общо взето и двата вида колиби по форма и разпредѣление не сж се различавали единъ отъ другъ.

Първитѣ, — по-бедни колиби се срѣщатъ само въ горнитѣ, дълбоки до 1.50 м. пластове. Тѣ иматъ правоъгълна форма при размѣри: ширина между 3.60 до 4.50 м. и дължина

отъ 4·10 до 5 м. Колибитѣ сж правени по сжщия начинъ, съ колове, преплетени съ пърти и измазани отъ вѣнъ и отъ вжтре съ глина, примѣсена съ слама. Следъ засѣхване на мазилката, колибитѣ сж били слабо изпичани. Насипвано ли е около колибитѣ прѣстъ, както това е въ селищата на каменно-медната епоха или тѣ сж правени наравно съ околната плоскостъ, не бѣ възможно да се установи. Вратитѣ на колибитѣ сж се намирали на по-тѣсната или по-дълга, южна или източна страна. Кжщичкитѣ сж имали само едно отдѣление, съ огнище до една отъ стениѣ и въ сѣдство съ него мѣсто за мелницата. Както огнището, така и мелницата сж правени по най-простъ начинъ, съ равна и добре изгладена мазилка. Огнището се отличава по това, че около него се намира пепель, вжглени и повече разчупени глинени сждове, а мелницата — по хромелнитѣ камъни или овжгленото жито.

Вториятъ типъ колиби, които се откриха въ пластовеѣ подъ 1·50 м.¹⁾ до къмъ основата, сж правени, както вече казахме, по-внимателно, по-здроо и сж били полу въ земята. Тѣ сж строени по сжщия начинъ, както колибитѣ въ по-старитѣ селища, съ тази разлика, че отъ дветѣ страни на жгловитѣ колове, както и до коловетѣ, които образуватъ вратитѣ, сж били поставяни по два или три камъка (обр. 10). И тукъ кжщичкитѣ сж имали фронтоненъ покривъ и правожгълна форма при ширина 3·60—4·50 м. и дългаина отъ 4·10—5·30 м. Огнищата въ тѣзи колиби, които сжщо така се намиратъ въ единъ отъ жглитѣ или до една отъ стениѣ иматъ малко по-друго устройство. Тѣ сжщо така сж се намирали на по-високо ниво отъ подовата мазилка, иматъ кржгла или елипсовидна форма при диаметри между 0·70—0·90 м. и сж били обградени съ единъ високъ около 8 до 12 см. и дебелъ отъ 6—10 см. глиненъ поясъ. По-голѣмата частъ отъ огнищата се състоятъ отъ единъ тѣнъкъ слой чакълъ, следъ който идва единъ слой глина, върху нея следва тѣнъкъ слой пѣсѣкъ и най-отгоре — надупчена съ голѣмъ брой малки дупчици изпечена глина, обр. 11. Направенитѣ по този начинъ огнища задържатъ за по-дълго време топлината. Въ други огнища, вмѣсто чакълъ, глина и пѣсѣкъ сж били поставяни глинени фрагменти отъ сждове.

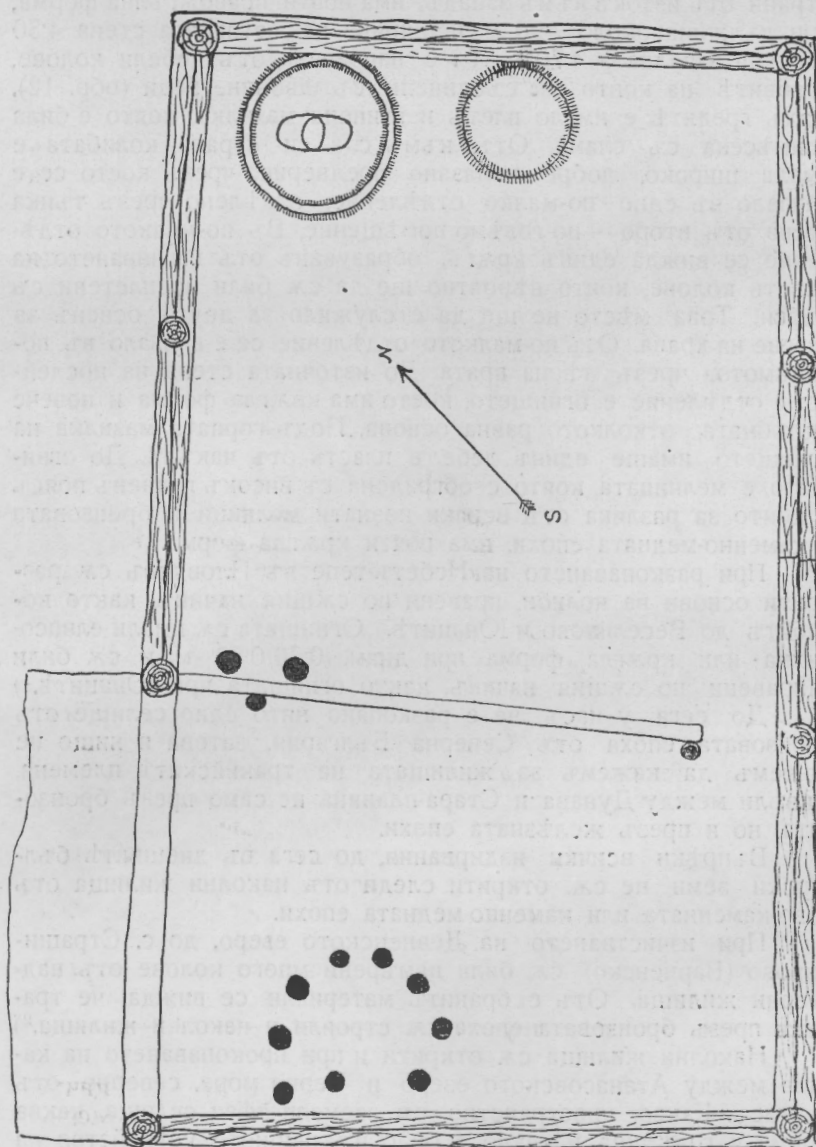
Мелницитѣ, и тукъ както при колибитѣ отъ селищнитѣ могили на каменно-медната епоха, сж направени на по-високи мѣста сжщо така въ сѣдство съ огнищата и иматъ подковообразна форма.

При разкопаване на селищната могила до Юнацитѣ,²⁾ на различни дълбочини въ 9 метровия културенъ насипъ се разкриха основи отъ много колиби. Отъ запазенитѣ въ пласта отъ бронзовата епоха основи, се вижда, че колибитѣ и отъ

¹⁾ В. Миковъ, ИАИ., XIII (подъ печатъ).

²⁾ Непубликувани материали въ Пловдивския Народенъ музей.

това селище по начинъ на градежъ, форма и голѣмина не се отличаватъ отъ колибитѣ на до тукъ разгледанитѣ селища.



Обр. 12. Планъ на колибата съ означение на огнището, мелницата и мѣстото за храна въ селищната могила до Юнацитѣ.

Отъ всички основи, разкрити въ могилата при Юнацитѣ, най-интересни сж основитѣ на една колиба, намѣрена на дълбо-

чина 5·20 м. Колибата, която е ориентирана съ дългитѣ си страни отъ изтокъ къмъ западъ, има почти правоъгълна форма, при дължина около 7·90 м. и ширина на източната стена 4·30 м., а на западната 4·70 м. Тя е направена отъ дебели колове, основитѣ на които сж съединени съ двойни греди (обр. 12). Надъ гредитѣ е имало плетъ и глинена мазилка, която е била примѣсена съ слама. Отъ къмъ с.-з. си страна, колибата е имала широко, добре измазано предверие, чрезъ което се е влизало въ едно по-малко отдѣление, отдѣлено чрезъ тънка стена отъ второ — по голѣмо помѣщение. Въ по-малкото отдѣление се вижда единъ кръгъ, образуванъ отъ изгниването на деветъ колове, които вѣроятно ще да сж били преплетени съ пѣрти. Това мѣсто не ще да е служило за друго, освенъ за пазене на храна. Отъ по-малкото отдѣление се е влизало въ по-голѣмото, чрезъ тѣсна врата. До източната стена на последното отдѣление е огнището, което има кръгла форма и повече вдлъбната, отколкото равна основа. Подъ горната мазилка на огнището имаше единъ дебелъ пластъ отъ чакълъ. До огнището е мелницата, която е обградена съ високъ глинень поясъ и която за разлика отъ всички познати мелници на бронзовата и каменно-медната епохи, има почти кръгла форма.

При разкопаването на Небетъ-тепе въ Пловдивъ сж разкрити основи на колиби, правени по сжщия начинъ, както колибитѣ до Веселиново и Юнацитѣ. Огнищата сж имали елипсо-видна или кръгла форма при диам. 0·70/0·80 м. и сж били направени по сжщия начинъ, както огнищата при Юнацитѣ.¹⁾

До сега у насъ не е разкопано нито едно селище отъ бронзовата епоха отъ Северна България, затова и нищо не можемъ да кажемъ за жилищата на тракийскитѣ племена, живѣли между Дунава и Стара-планина не само презъ бронзовата, но и презъ желѣзната епохи.

Въпрѣки всички издирвания, до сега въ днешнитѣ български земи не сж открити следи отъ наколни жилища отъ ново-каменната или каменно-медната епохи.

При изчистването на Девненското езеро, до с. Страши-мирово (Варненско) сж били намѣрени много колове отъ над-езерни жилища. Отъ събранитѣ материали се вижда, че тракитѣ презъ бронзовата епоха сж строили и наколни жилища.²⁾

Наколни жилища сж открити и при прокопаването на канала между Атанасовското езеро и Черно море, северно отъ Бургасъ. Какво пространство сж заемали тѣзи селища, каква форма и голѣмина и какво е било вътрешното устройство на жилищата не знамъ.

По всички краища на днешнитѣ български земи сж открити следи отъ много селища и градища, обитавани отъ тра-

¹⁾ Д. Цончевъ. Приноси къмъ старата история на Пловдивъ. София, 1938 г., стр. 4.

²⁾ Непубликувани материали въ Варненската музейна сбирка.

китѣ презъ края на бронзовата и цѣлата желѣзна епохи. Но трѣбва и тукъ да се отбележи, че нито едно отъ този голѣмъ брой поселения не е разкопавано, за да се установи, отчасти поне, устройството на тракийскитѣ жилища отъ това време. Отъ проучванията на тракийскитѣ селища на късно бронзовата и желѣзна епохи, каквито сж открити при Кутово (Видинско), Орѣхово, Галиче (Орѣховско), Върбовка (Севлиевско), Новградъ (Свищовско), Горна-Монастирица (Бѣленско), Гърчиново (Поповско), Дуванли (Пловдивско), Мезекъ, Дервишка могила и Младиново (Свиленградско), Черепово (Харманлийско), Орѣщецъ (Елховско) и мн. др., се вижда, че тракитѣ сж имали села, които сж се състояли отъ отдѣлни махли съ разпрѣснати кжщи. Какъ сж изглеждали тѣзи кжщи не ни е известно, но отъ краткитѣ съобщения на старитѣ автори знаемъ, че „тракитѣ сж имали села съ разпрѣснати кжщи, които заради овцетѣ сж били обградени съ високи колове“. Други отъ старитѣ автори казватъ, че населението въ Добруджа е живѣло въ бурдеи, а беситѣ сж били „колибари“.¹⁾ Отъ Траяновата колона се вижда, че дакийскитѣ селища сж били заграждани съ стоборъ отъ колове, че кжцитѣ сж отъ дъски, заковани една върху друга съ гвоздеи, съ дъсченъ фронтоненъ покривъ и съ прозорци.²⁾ Нѣкои отъ кжцитѣ сж издигнати върху колове и напомнятъ на наколнитѣ жилища.

Отъ разкрититѣ на много мѣста изъ Родопитѣ, Сакаръ-планина и Сръдна-гора тракийски крепости, като при Гюзь-тепе, Кърджалии, Долно-Бръстово (Хасковско), Вълчеполъ (Куртуленъ), Мезекъ, Дервишка могила и Орѣхово (Свиленградско), Главанъ и Черепово (Харманлийско), Негушево (Новоселско), Небетъ-тепе и Джендемъ-тепе въ Пловдивъ се вижда, че тракитѣ сж градили върху малкитѣ по-трудно достъпни височини и крепости. Тракийскитѣ крепости сж били правени отъ недобре издѣлани камъни, между които вмѣсто хуросанъ е поставяна глина. Въ съседство съ крепоститѣ или въ самитѣ тѣхъ, какъвто е случаятъ съ крепостъта до Вълчеполъ, е имало и каменни постройки, вѣроятно кжщи. И старитѣ автори споменуватъ за тракийски крепости³⁾. И отъ Траяновата колона се вижда, че тракиитѣ сж имали крепости. Така въ едно отъ изображенията на Траяновата колона се вижда укрепление, „което затваря една долина; четирижгълна сграда отъ правожгълно издѣлани камъни съ плоскъ покривъ, крайщата на който се издаватъ нагоре; на лѣвата страна сградата има висока порта, отъ дветѣ страни на която почватъ колове свързани съ плетъ“. Другаде се вижда планинска крепостъ, чиито стени сж отъ дѣлани камъни и сж снабдени съ жбци и сводеста порта.

¹⁾ Г. И. Кацаровъ, Битѣтъ на старитѣ траки, споредъ класическитѣ писатели. Сб. А. Н., кн. I, 1914, стр. 16.

²⁾ Ibid. 16.

³⁾ Г. И. Кацаровъ, стр. 16—17.

Въ едно друго изображение е представена масивна крепостна стена, съградена отъ квадратни камъни, въ дъсно се вижда врата, надъ която е изградена двуетажна кула; въ долния етажъ има два малки прозорци, въ горния — единъ голѣмъ. Фронтонниятъ покривъ на кулата е отъ греди и дъски.

До селата Долно-Левски (Панагюрско), Студена (Софийско) и Каменикъ (Дупнишко) сж открити слаби следи и отъ



Обр. 13. Остатъци отъ тракийска крепостна стена до с. Долно-Бръстово

наколни жилища. Но и на тѣзи извънредно интересни мѣста не сж правени не само разкопки, но не сж предприемани и никакви проучвания. Отъ събранитѣ остатъци се вижда само че презъ старата желѣзна епоха т. е. около 7 до 5 в. пр. Хр. нѣкои отъ тракийскитѣ племена сж живѣли върху наколни жилища. Ако сждимъ по сведенията на Херодота, изглежда, че и други тракийски племена сж живѣли върху наколни жилища. Ето какъ той описва наколнитѣ жилища на пеонцитѣ върху езерата Керкинитесъ (Тахино) и Прасиасъ (Бутково): „Тѣ (пеонцитѣ) живѣятъ въ самото езеро по следния начинъ: въ срѣдата на езерото стоятъ свързани скели върху високи колове; къмъ тамъ води отъ сушата само единъ мостъ. Коловетѣ, върху които стоятъ скелитѣ, въ старо време били поставяни отъ гражданитѣ задружно, но следъ това опредѣлили да се поставятъ така: всѣки, който се жени, донася за всѣка жена по три кола отъ планината, която се казва Орбелъ

(въроятно Бѣласица) и ги поставя (въ езерото); всѣки обаче взима много жени. Тамъ тѣ живѣятъ по следния начинъ: всѣки има върху скелята една колиба, въ която живѣе, и единъ капакъ презъ скелета, който води долу въ езерото. Малкитѣ деца връзватъ за крака съ вѣже, отъ страхъ да не се търколятъ долу. На конетѣ си и на добитѣка си даватъ за храна риба; тя се вѣди въ такова голѣмо количество, че ако нѣкой отвори капака и спустне съ вѣже една праздна кошница и следъ малко я извлече навънъ тя е пълна съ риба¹⁾.

Между материалитѣ отъ каменно-медната и бронзова епохи, намѣрени въ Деветашката пещера, въ Сухи печъ до Долни-Ломъ и Магурата до Рабиша (Бѣлоградчишко) сж открити и останки, отъ които се вижда, че тракитѣ и презъ желѣзната епоха сж обитавали нѣкои отъ пещеритѣ. Споредъ Павлинъ отъ Нола, беситѣ и къмъ IV в. сл. Христа сж живѣли въ пещери²⁾.

Римското владичество коренно промѣня начина на живота, видѣтъ на селищата и жилищата не само между тракитѣ, но и въ всички земи, дето се е простирали римската власть.

L'HABITAT DE L'HOMME PRÉHISTORIQUE EN BULGARIE.

(Résumé)

Les premières indications sur la présence de l'homme en Bulgarie se rapportent au Moustérien. A cette époque-là on habitait les grottes, comme c'est le cas avec la grotte de Drénoovo. Pendant l'Aurignacien l'homme préhistorique a continué à peupler les grottes. On connaît cinq grottes où l'on trouve les traces de l'homme aurignacien. On n'a aucune trace de l'homme solutréen et de l'homme magdalénien en Bulgarie.

A l'époque néolithique l'homme a peuplé non seulement les grottes et les abris, mais aussi la campagne, en construisant des maisons primitives. Au Néolithique inférieur l'homme a préféré les endroits ensoleillés près des sources et rivières, où il a construit des hameaux, dont on connaît seulement les traces, mais non pas la forme. On connaît beaucoup mieux l'habitat humain de l'époque énéolithique. Les traces de cet habitat se présentent aujourd'hui sous la forme de tells, à diamètre de 60 à 180 mètres et hauts de 2 à 15 mètres. On connaît en Bulgarie à peu près 300 tells, toujours dans les plaines, près des rivières et des sources. Ces tells contenaient de 20 à 40 hameaux, par fois

¹⁾ Г. И. Кацаровъ, стр. 15—16.

²⁾ Ibid., стр. 16.

même plus. Ces hameaux étaient de forme quadrangulaire, longues de 4 à 5 mètres, larges de 3 m 50 à 4 m 50, orientés généralement Nord-Sud. On connaît la forme de ces hameaux non seulement des fouilles, mais aussi des modèles qu'on trouve dans les tells (V. fig. 4, 5, 6 dans le texte bulgare). Dans chaque hameau il a eu un foyer et une place pour le moulin à main. A la même époque les grottes étaient aussi habitées.

Les Thraces à l'époque du bronze, 1800—1200 av. J. Chr., peuplaient aussi les tells, ou dans des habitats dispersés ou bien même dans les grottes. Les hameaux ne se distinguaient pas beaucoup des hameaux de l'époque énéolithique. On aperçoit seulement les premiers essais d'une segmentation de l'espace intérieur (V. fig. 12). Les Thraces connaissaient aussi les habitats lacustres. Ils ont construit même de forteresses. Même à cette époque l'homme a continué à peupler plusieurs grottes.

La domination romaine a transformé au fond l'habitat des Thraces en Bulgarie.

V. Mikov