

# Градъ Прилепъ

отъ

Ст. Русевъ

Градъ Прилепъ, столицата на легендарния Крали Марко, е разположенъ въ най-голѣмата котловина — Пелагония — на Западна Македония. Отъ всички български градове, той е единъ отъ най-популярнитѣ всрѣдъ българското население, не само въ Македония, но и по всички краища на българската земя. Популярността си дължи на Крали Марко, най-голѣмата и известна историческа личностъ въ Старопланинския полуостровъ въ края на XIV в.

Наистина, кой българинъ не знае или пъкъ не е слушалъ за юначеството, хитростта и безстрашието на Крали Марко! Нѣма по-интересенъ обектъ отъ нашата земя, който да не е свързанъ съ известно предание за тоя легендаренъ юнакъ. А въ многобройнитѣ народни пѣсни, картинно и легендарно дори, се рисува борбата му срещу упорития завоевателъ на българското население и земя въ края на XIV в. Въ повечето отъ тѣхъ се слави и красотата на неговия престоленъ градъ — градъ Прилепъ.

Интересенъ е градъ Прилепъ не само по своето историческо минало, но още и като антропогеографски обектъ, особено неговото възникване, име и поселищно-стопански отношения. За него има доста вече писано, но въпрѣки това, още има много нѣща неизяснени отъ антропогеографско гледище<sup>1)</sup>.

---

<sup>1)</sup> Първитѣ писмени сведения за днешния градъ Прилепъ намираме въ пжтеписитѣ и съчиненията на оцѣзи пжтешественици и учени посетили града въ миналото по единъ или другъ случай. Презъ срѣдата на XVII в. презъ Прилепъ е миналъ турскиятъ пжтешественикъ Евлия Челеби (А. Шоповъ, Пер. сп., кн. LXII, 1901 г., стр. 185) и английския лѣкаръ Е. Браунъ (Е. Браунъ — A brief account of Some travels in Hungaria, Servia, Bulgaria, Macedonia and pr. London, 1673 г., издадена на френски езикъ въ 144 стр.).

Въ началото на XIX вѣкъ е миналъ презъ Прилепъ рускиятъ лейтенантъ — Б. Софоновъ, като турски пленникъ (Мак. пр. год. 7, кн. 2—3, Рецензии, стр. 228) и Андри Пуквилъ (К. Н. Костић — Наши нови градови на југу стр. 35—37, Београд, 1914 год.,) които ни даватъ сведения за града. Покъсно Прилепъ е билъ посетенъ отъ Ами Буе, който дава твърде ценни сведения за града въ своето капитално съчинение „La Turquie d'Europe“ — 1840 г.; отъ нѣмския пжтешественикъ Гризебахъ (А. Griesebach — Reise durch Rumelien und nach Russland, Jahre 1839, Göttingen, 1841, В. S. 65); отъ слависта В. Григоровичъ (Очеркъ путешествія по Евр. Турции, 2 изд. Москва, 1877); отъ руския архимандритъ Антониятъ (Изъ Румелии, 1889 г.);

Градъ Прилепъ е разположенъ въ източния край на Прилепското поле, точно тамъ, гдето то се вдава навътре между планинитъ Бабуна и Селечка.

Селечка се издига стръмно източно и югоизточно отъ града, съ най-високитъ си върхове Ливада (1663 м.) и Буди мажъ (1418 м.). Разклоненията на Бабуна пъкъ заграждатъ отъ северъ и североизтокъ града, чрезъ Марковъ хълмъ и Козякъ (1748 м.), най-високиятъ ѝ връхъ. Така градъ Прилепъ остава откритъ само къмъ западъ, т. е. къмъ полето и отчасти къмъ югъ. Точно на това мѣсто се събиратъ и всички води, които текатъ по долинитъ отъ къмъ Присадската и Плетварската седловина, за да навлѣзатъ следъ това въ полето. На сжщото това мѣсто се събиратъ и всички пжтища отъ полето, които презъ тѣзи проходни долини и седловини, водятъ къмъ долината на р. Вардаръ и обратно — отъ последната къмъ Прилепско-Битолското поле.

Надморската височина на града е срѣдно 655 м., а географското му положение се опредѣля отъ координатитъ 41°21' северна ширина и 21°33' източна дължина.

Прилепъ принадлежи къмъ засебната географска областъ Пелагония (съ това име тя е била известна още въ дълбоката древностъ), която обхваща голѣмата затворена едноименна котловина, подѣлена на Прилепско, Битолско и Леринско поле. Прилепъ е почти изолиранъ градъ. Само връзката му съ Битоля е по-удобна, но и тукъ Алинскитъ височини, които, колкото и да сж низки, го откъсватъ отъ Битолското поле. Затова и той е станалъ срѣдище на Прилепското поле и на ограднитъ му планини. Битоля е най-близкиятъ градъ до Прилепъ — 40 клм. Градъ Крушово, който е разположенъ точно на западъ, въ Крушовската планина, отстои на 31 клм. Прилепъ е свързанъ съ Велесъ и съ шосе

отъ австрийския консулъ Ханъ — на два пжти (*Reise von Belgrad nach Salonik, Wien 1861*); отъ нѣмския ученъ Хайнрихъ Бартъ (*Reise durch das innere der Europäischen Türkei... 1862 г., Berlin, 1864*); отъ англичанкитъ мисъ МеKENзи и Ерби въ 1863 г. (*Travels in the Slavonic provinces of Turkey in Europa, London, 1867*); отъ рускитъ учени Успенский и Милюковъ — 2. VII. 1898 г.

По подробни и по-системно събрани данни за града сж дадени въ отдѣлнитъ трудове на Д-ръ И. х. Василевић, Прилеп и негова околина, Београд, 1902 г. и на Г. Трайчевъ, Градъ Прилепъ, София, 1925 год.

Интересътъ ми къмъ града бѣ събуденъ, благодарение на това, че презъ лѣтото на 1941 г., като командированъ учителъ, престояхъ около два месеца въ него и то непосредствено следъ освобождението му отъ сръбско робство.

Презъ това време имахъ възможността да се запозная съ града, да събера известни данни отъ антропогеографски и стопанско-географски характеръ, да разпитамъ нѣкой стари люде (на които още единъ пжтъ изказвамъ голѣмата си благодарностъ, особено на стария прилепски гражданинъ Йорданъ Бомболовъ), както и да направя много излети изъ близката и далечна околностъ на града и да посетя по-забележителнитъ, отъ географска гледна точка, обекти.

презъ Присадския проходъ (63 клм.) и съ желѣзопътна линия, пусната въ употрѣба на 22. I. 1936 год., която минава между политѣ на в. Солунска глава (2550 м.) и Бабуна планина. Съ Тиквешката котловина и долината на р. Вардаръ е свързанъ съ шосе презъ Плетварския проходъ (до Градско 60 клм.). Свързанъ е съ шосе и съ селищата Бродъ (39 клм.) и Кичево въ долината на р. Велика (Трѣска) презъ прохода Барбаросъ. Напротивъ само нѣколко пътеки свързватъ Прилепъ съ покрайнината Мариово, която лежи източно отъ Селечка планина.

## I. Физиогеографски отношения

1. *Орография и хидрография.* Прилепското поле се загражда отъ изтокъ, североизтокъ и северъ отъ Бабуна планина. Тя е непосредствено свързана чрезъ доста висока седловина съ грамадия масивъ Яковица (Якупица), който съ високия си конусообразенъ връхъ Солунска глава (2550 м.) господствува надъ околнитѣ планини и полето. Главното било на Бабуна планина се издига постепенно, колкото повече се се отдалечава отъ Яковица (Якупица) и въ най-югоизточната си частъ е най-висока (Козякъ — 1748 м.) и най-тѣсна. Билото ѝ има югоизточна посока. То се снишава само къмъ с. Присадъ, разположено въ нейнитѣ гънки, и образува седловина висока близу 1000 м., презъ която върви шосето Прилепъ—Велесъ. Западно отъ тази седловина се отдѣля отъ главното било клонъ, който се простира въ югозападна посока. Склоноветѣ му се спущатъ стрѣмио къмъ Прилепско поле и свършватъ непосредствено надъ града съ високъ хълмъ, на който се намиратъ развалинитѣ отъ Марковитѣ кули. На този клонъ се издига още по на северъ отъ града мѣждостъпния връхъ Златовръхъ 1422 м. Съставенъ отъ отвѣсно издигащи се гранитогнайсови скали, той изглежда на подалъ се остъръ зжбъ изъ снагата на планината. Въ югозападнитѣ му поли е разположенъ прочутиятъ манастиръ „Трѣскавецъ“ на една заравненостъ висока близу 1400 м.

Склоноветѣ на Бабуна се спущатъ къмъ Прилепското поле много стрѣмно. Тѣ сж почти неразчленени отъ планинскитѣ потоци, изцѣло голи, скалисти и безъ всѣкаква растителностъ. Ако да не бѣше високиятъ Присадски проходъ, Бабуна планина щѣше да бжде напълно непроходима.

Прилепското поле отъ изтокъ се загражда и отъ Селечка планина. Тя е отдѣлена отъ Бабуна посрѣдствомъ високата седловина при с. Плетваръ (988 м.), презъ която минава шосето отъ Прилепъ за Тиквешъ. Селечка се издига изведнажъ стрѣмно и високо надъ Плетварската седловина. Тукъ сж и най-високитѣ ѝ върхове Ливада — 1663 м. и Буди мажъ — 1418 м. Главното ѝ било има подковообразна форма и е обър-

нато съ изпъкналата си част към северозападъ. Вътре въ нея е разположена покрайнината Мариово (Мариово). Селчка се раздѣля на две била. Едното съ югоизточна посока



Обр. 1. Прегледна скица на градъ Прилепъ и неговата близка околностъ (Esquisse géographique des environs de la ville de Prilep).

и представлява естествено продължение на Бабуна, а другото което се издига стръмно надъ града и полето има напълно южна посока и колкото отива по на югъ става все по-низко и завършва при завоя на р. Черна<sup>1)</sup>. Отъ последното било се отдѣля единственъ клонъ съ западна, а впоследствие югозападна посока, който колкото отива по къмъ западъ става все по-високъ (Руменъ камъкъ, 849 м.) и завършва изведнажъ въ долината на р. Черна. Срещу него на дѣсния брѣгъ на рѣката сжщиятъ клонъ продължава къмъ насрещната планина, която загражда отъ западъ Прилепското поле. Този клонъ на Селчка планина се нарича Алински височини по името на се-

<sup>1)</sup> Прочутъ съ голѣмитѣ си боеве презъ 1915—1918 г.

лото Алинци, което е разположено въ тѣхъ. Тѣ сж именно, които отдѣлятъ Прилепското отъ Битолското поле<sup>1)</sup>.

Както склоноветъ на Селечка къмъ полето, тѣй и тия височини сж въ по-голѣмата си часть голи, скалисти и слабо-разчленени отъ планинскитѣ потоци. Ето защо и Селечка е трудно проходима планина и затова между Прилепското поле и Мариово (Мариово) нѣма никакви удобни пѣтища, освенъ конски пѣтеки. Между дветѣ била на Селечка протичатъ нѣколко малки рѣки, притоци на р. Черна, каквато е тази, която води началото си отъ в. Буди мажъ и минава презъ с. Кокре.

На западъ и северозападъ Прилепското поле се загражда отъ Крушовска и Давидица (Даутица) планина. Последната стои въ тѣсна връзка съ Яковица (Якупица) пл. Билото ѝ има североизточно-югозападно направление, като все повече се снишава къмъ югозападъ, така, че между последнитѣ ѝ разклонения и Крушовската планина се образува седловината при с. Барбаросъ, презъ която минава пѣтя-шосе за долината на р. Велика (Трѣска), т. е. за Бродъ и по-нагоре за Кичево.

Склоноветъ и на дветѣ планини се спущатъ къмъ Прилепското поле много стрѣмно и почти праволинейно отъ северъ къмъ югъ до долината на р. Черна.

Прилепското поле има продълговата форма съ посока северъ-югъ и съ дължина близу 36 клм., а ширина 22 клм. Като гранична линия между полето и ограднитѣ му планини се очертава хоризонталата 700 м. Срѣдна височина Прилепското поле може да има най-много къмъ 650 м. Полето е наведено къмъ югъ и югозападъ, гдето неговата най-низка точка 591 м. е до коритото на р. Черна при навлизането ѝ въ Битолското поле (с. Троякрѣсти). Полето е идеално равно. Тукъ-таме само изъ него се срѣщатъ самотни възвишения, като Пловдивскитѣ хълмове, но съ много по-малки размѣри. Най-голѣмото отъ тѣхъ е при с. Новоселени, високо 786 м.

Презъ Прилепското поле, въ неговата югозападна часть, протича р. Черна. Тя навлиза въ него съ една твърде разлата долина, тече бавно, меандрира и се разлива. Въ р. Черна тукъ се влива р. Блато, която отводнява цѣлото Прилепско поле.

Въ сѣщность презъ Прилепското поле, протичатъ много рѣкички, водитѣ на повечето отъ тѣхъ, обаче, презъ лѣтото се изгубватъ и оставатъ само тукъ-таме отдѣлни вирове — отлични развѣдници на комари и жаби. Тѣзи рѣкички, които водятъ началото си отъ източнитѣ оградни планини — Бабуна и Селечка, иматъ много непостоянни води и повечето ги губятъ още щомъ навлѣзатъ въ полето. Тѣ иматъ доста дълги

<sup>1)</sup> Следъ пробива на Добро поле по тия Алински височини сж станали голѣми боеве и съюзнишкитѣ войски сж били напълно спрѣни отъ нашитѣ. И едва, когато нашитѣ войски отъ билото на Селечка и Бабуна стигатъ Скопие, тѣзи наши войски оставатъ откъснати и пленени.

корита, носятъ много чакълъ и пѣськъ, които все повече засипватъ културната земя и особено при поройни валежи създаватъ много грижи и пакости на населението. Най-важна отъ тѣхъ е Прилепската рѣка. Тя води началото си отъ Присадската седловина и следъ като приеме Орѣвовичката и малката Плетварска рѣка навлиза въ града. Тукъ въ долната му частъ се влива и Дабнишката рѣкичка, която протича презъ северната частъ на града. Презъ града коритото имъ е оправено и отчасти канализирано. Следъ като Прилепската рѣка напустне града, частъ отъ водитѣ ѝ се губятъ въ ливадитѣ „Баба чаиръ“, които започватъ отъ самия градъ, а самата рѣка взема западна посока и се влива въ р. Блато.

Разправа се отъ старитѣ люде на града, че ливадитѣ въ старо време сж били много по мочурливи, отколкото днесъ и сж навлизали даже и въ града, т. е. съ отеглянето имъ града се е развивалъ по тѣхъ. Наистина, като се има предвидъ, че южната и югоизточната частъ на града е разположена на много равно мѣсто, непосредствено до тия ливади и че често е билъ заливанъ, наводняванъ и отъ най-слабото покачване на водитѣ на ония рѣки, които протичатъ презъ него, а сжщо тѣй и плиткитѣ подпочвени води, може да се предположи, че тази частъ на града е построена върху нѣкогашна мочурлива и бла-тиста мѣстность<sup>1)</sup>.

Рѣка Блато се образува отъ рѣкитѣ, които идатъ отъ къмъ селата Стровиа, Зързе, Дебрище и Небрѣгово, като всички тѣзи рѣкички носятъ имената на селищата презъ които минаватъ. Следъ съединяването водитѣ имъ се увеличаватъ и понеже текатъ много бавно, при най-слабо повишаване на нивото имъ, тѣ се разливатъ по тѣзи мѣста, образуватъ, особено пролѣтно време, мочурища, а лѣтно време — ливади съ малки заблатявания между тѣхъ, което е станало причина отъ тукъ нататкъ рѣката да носи името Блато.

Отъ западната частъ на полето р. Блато почти не приема притоци, освенъ малки, кжси рѣкички, като Крушовската и др. Интересен е да се отбележи, че всички мѣста заливани отъ водитѣ на рѣкитѣ, които протичатъ презъ полето сж подъ 600 м.

2. *Геоложко-тектонски строежъ.* Геологията на Прилепското поле и ограднитѣ му части е много опростена отъ еднообразието на скалния теренъ. На северъ, изтокъ, отчасти и на югъ широко разпространение иматъ — палеозойскитѣ скали: гранитогнайси, тукъ-таме между тѣхъ мраморъ (най-

<sup>1)</sup> Споредъ Иорданъ Бомболовъ (жители на Прилепъ на 76 г., когото най-вече разпитвахъ за града) основитѣ на кулата на градския часовникъ построена въ 1858 год. сж били положени едва следъ като сж забили въ тази мочурливо-блатиста мѣстность голѣми и дебели дървени колове.

много развитъ при Плетварския проходъ) и др., а на западъ въ полето-алувиалнитъ наслаги<sup>1)</sup>.

Златовръшкиятъ клонъ, който свършва северно отъ Прилепъ, се състои изключително само отъ еруптивни скали—гранитогнаиси и сиенити<sup>2)</sup>). Поради голотата на този дълъ отъ Бабуна, тѣ извѣтряватъ въ най-чудновати форми—голѣми и малки, напукватъ се паралелопипедно или дебело плочесто. Усамотенитъ възвишения изъ полето, както и тая при с. Новоселени се състоятъ сжщо отъ такива скални форми. Типиченъ случай е самиятъ в. Златовръхъ (нареченъ така, защото слънчевитъ лжи сутринъ първо него огрѣватъ и за населението отъ прилепско той отдалече блѣсти като злато), чиято най-висока частъ е съставена отъ грамадни скални кжсове, натрупани едни върху други. Тази частъ отъ Бабуна, която свършва надъ Плетварския проходъ се състои отъ седиментни скали отъ палеозойска и мезозойска възраст<sup>3)</sup>). Нѣкои отъ тѣхъ сж обърнати въ мрамори и то тия които лажатъ непосредствено надъ гранито-сиенита. Самиятъ връхъ Козякъ е съставенъ отъ тия скали. Понеже и той е голъ, особено въ западната и южната си частъ, тѣ лесно извѣтрятъ, въ нѣкои се образуватъ пещери (надъ с. Орѣовецъ и др.) и се напукватъ тънкоплочесто. Мраморътъ е ситно зърнестъ, а по цвѣтъ млѣчно бѣлъ, слабо розовъ, дори черенъ съ разноцвѣтни тънки ивици изъ него.

Билото на Селечка, което е обърнато къмъ Прилепъ, е сжщо съставено отъ палеозойски скали: гранитогнаиси, вмѣкнати микашисти и амфиболити и др. Тѣ сжщо така сж извѣтрѣли въ всевъзможни форми, малки и голѣми, и се напукватъ паралелопипедно. Само севернитъ склонове на в. Буди мажъ се състоятъ отъ мраморъ, който е продължение на плетварския<sup>4)</sup>.

Образуването на Прилепско поле е станало чрезъ хлътане. Затова свидетелствуватъ: 1. разсѣднитъ линии покрай склоноветъ на Крушовска и Селечка пл. съ посока северъ-югъ<sup>5)</sup> и въ североизточнитъ склонове на в. в. Солунска глава и Козякъ и 2) сжществуващитъ усамотени възвишения тукъ-тамъ изъ полето (подобно на Пловдивскитъ хълмове). Споредъ Цвиичъ<sup>6)</sup> Прилепското поле (цѣла Пелагония) е образувано презъ Терциера и е частъ отъ тѣй нареченото „Егейско езеро“, което се е изгичало въ последствие чрезъ р. Черна въ Саржгьолската котловина (тогава езеро). Следъ това единъ отъ вардарскитъ притоци, чрезъ назадна ерозия е прорѣзалъ постепенно източната му ограда (т. е. днешния проломъ на р.

1), 2) J. Цвијић, Основе за географију и геологију Макед. и Старе Сърбије, Београд, 1906 ч. I, II, III, стр. 282, 287, 338, 782, 783, 964 и др.

3) Пакъ тамъ.

4) Подробно е писалъ за тия скални извѣтрявания и форми Д-ръ В. С. Радовановић въ Гласник геогр. друш. кн. 16, Београд, 1930 г.

5) 6) J. Цвијић, цит. съч. стр. 287, 338, 789 и пр.

Черна между Селечка и Мариово-Мъгленскитѣ планини) и водитѣ на Пелагонийското езеро сж се изтекли постепенно изцѣло въ Вардара.

Споредъ Косматъ и Д. Ярановъ<sup>1)</sup> и други нѣмски техтоници не може да става и дума за съществуването на нѣкакво „Егейско езеро“. Тия земи проф. Д. Ярановъ смѣта като частъ отъ Македоно-Тракийската сръдищна земя, която презъ палеозойско-варисцийскитѣ орогенни движения е претърпѣла едно силно издигане. По времето на алпидскитѣ тектонски движения, тѣ започватъ да се разпадатъ, особено презъ Миоцена. Това разпадане продължило и презъ Плиоцена, а не е довършено и до днесъ. То се изразява въ видъ на голѣми потъвания на полето и издигане на съседнитѣ орогенни дѣлове. Споредъ Косматъ<sup>2)</sup>, Пелагонийската котловина представлява синклинориумъ оформенъ главно въ края на Плиоцена и презъ Кватернера.

Потъването продължава вѣроятно и до день днешенъ, ако се сжди по заблатьяванията около р. Черна и Блато, сжщо тѣй и отъ слабитѣ задълбавания на рѣкитѣ и тѣхнитѣ меандриращи легла изъ полето. Потъването изглежда да е ставало ту по-бързо ту по-бавно. Нѣщо, което позволило да се образуватъ тераси по склоноветѣ на ограднитѣ планини<sup>3)</sup>.

3. *Климатъ.* При Прилепъ сѣрбитѣ сж открили презъ 1925 г. метеорологична станция. Макаръ и наблюденията да се отнасятъ за единъ кратъкъ периодъ, тѣ все пакъ сж достатъчни да ни дадатъ една доста вѣрна представа за климата на Прилепъ и отчасти за тоя на Прилепско.

Споредъ К. Кировъ<sup>4)</sup> Прилепско спада къмъ преходната климатична областъ на Старопланинския полуостровъ. Въ това отношение той е напълно съгласенъ съ П. Вуевичъ. Проф. Д. Ярановъ<sup>5)</sup> го поставя въ зоната съ вториченъ сръдиземноморски климатъ, която обхваща земитѣ между 30°—45° с. ш.

П. Вуевичъ<sup>6)</sup> като разглежда климатичнитѣ отношения въ Битолско-Прилепската и Охридската котловина, идва до заключението, че последната се намира подъ влиянието на Адриатическо море, а първата подъ това на Бѣло море. Въ тази си работа той дава следващитѣ метеорологични данни за периода I. 1928.—VI. 1931, който безъ съмнение е твърде кратъкъ и не може да ни даде основа за сигурни климатични изводи:

1) 2) Проф. Д. Ярановъ, Сръдиземноморскитѣ земи, Год. Соф. Унив. Ист. ф. ф. кн. XXXV, ч. I, стр. 15, 19, 23, 111 и др.

3) Липсата на подробна карта и на барометъръ ми попрѣчиха да ги установя въ подробности.

4) К. Кировъ, Северната граница на Сръдиземноморското климатично влияние. Изв. Бълг. геогр. д-во, кн. II, София, 1934, стр. 133 и сл.

5) Проф. Д. Ярановъ, цит. съч., стр. 54, 90 и сл.

6) П. Вуевичъ, Поређење поднебља у Охридској и Битољско-Прилепској котлини, Гласник Геогр друш., кн. 19, Београд, 1933, стр. 1 и сл.

Марковитъ кули



Снимка : Д-ръ Люб. Диневъ

Обр. 2. Общъ изгледъ на градъ Прилепъ. Погледъ отъ югъ.  
(Prilep. Vue générale prise du sud).

пр. Плетварски



Селечка



Обр. 3. Общъ изгледъ на гр. Прилепъ съ източната частъ на полето. Погледъ отъ северъ (Prilep. Vue générale de la ville avec la partie orientale de la plaine. Vue prise du nord).



Обр. 4. Северната частъ на Прилепското поле (La Partie septentrionale de la plaine de Prilep).

Снимки : Д-ръ Люб. Диневъ

I	II	III	IV	V	VI	VII	VIII	IX	X	XI	XII	Год.
0·7	0·9*	4·7	10·5	15·7	19·9	23·3	23·2	18·4	12·8	7·4	1·3	11·4

Отъ тѣзи данни се вижда, че есенъта е значително по-топла отъ пролѣтъта. Застудяванията наставатъ обикновено къмъ 28. IX. и свършватъ на 20. IV.

Ходътъ на валежитѣ се вижда отъ следната таблица:

МЕСЕЦИ:	I	II	III	IV	V	VI	VII	VIII	IX	X	XI	XII	Год.
Валежи въ м. м.	26·6	23·9	43·5	81·4	58·2	46·5	16·2	19·6	37·7	40·9	45·7	43·5	483·7
Сжжитѣ въ %	5·5	4·9	9	16·8	12	9·6	3·4	4·1	7·8	8·5	9·4	9	
Брой на валежн. дни	8·6	9	9·8	12	13·4	9·4	3·6	4·4	7·4	8	8·4	9·6	103·6
Брой на свѣжн. дни	4·4	4·8	3·8	0·8						0·4	0·4	4·8	19·4

По годишни времена валежитѣ се разпредѣлятъ така:

	Зима	Пролѣтъ	Лѣто	Есень
въ м. м.	94	183·1	82·3	124·3
въ %	19·4	37·8	17·1	25·7

Отъ тѣзи данни се вижда, че валежниятъ максимумъ е презъ пролѣтъта (априлъ и май), а валежниятъ минимумъ е презъ лѣтото (юлий и августъ). Добре подчертанъ е и единъ вториченъ валеженъ максимумъ презъ есенъта (октомврий и ноемврий) и единъ вториченъ валеженъ минимумъ презъ февруарий. Това показва, че климатътъ на Прилепъ е резултатъ отъ срѣщането на две климатични влияния: отъ северъ континенталното, а отъ югъ срѣдиземноморското<sup>1)</sup>. А като се взематъ подъ внимание и температуритѣ и засилването или отслабването на едното или другото климатично влияние може да се обясни защо презъ едни години вирѣятъ по-добре континенталнитѣ култури, а презъ други — срѣдиземноморскитѣ<sup>2)</sup>.

За вѣтроветѣ П. Вуевичъ<sup>3)</sup> дава следнитѣ данни основани на петъ годишни наблюдения за честотата на вѣтроветѣ:

	С.	СИ.	И.	ЮИ.	Ю.	ЮЗ.	З.	СЗ.	Безвѣтрие
Зима (XII—II)	6·3	42·6	5·6	1·1	4·9	8	15	13	14·7
Лѣто (VI—VIII)	5	41·4	4·9	2	5·7	15·6	12·7	1·2	11·5

Отъ тѣзи данни се вижда, че господстващъ вѣтъръ презъ цѣлата година е североизточниятъ, а следъ него, но съ далечъ по-слабо проявление е западниятъ, а най-малко духа презъ цѣлата година югоизточниятъ и южниятъ. Проличава още

<sup>1)</sup> Вижъ Ж. Гълъбовъ и Д-ръ Люб. Диневъ, Македония въ географскитѣ ѝ граници. Сп. Бълг. туристъ, добавкъ къмъ кн. 6, София 1941 год., стр. 188 и сл.

<sup>2)</sup> Проф Д. Ярановъ, цит. съч., ч. III, стр. 129.

<sup>3)</sup> П. Вуевичъ, Цит. съч., стр. 1 и сл.

и това, че въ Прилепъ сж много малко безвѣтренитѣ дни презъ годината. Презъ лѣтото (юлий и августъ) духа доста често и западниятъ вѣтъръ. За вѣтроветѣ, които духатъ въ Прилепъ указватъ особено влияние източнитѣ оградни планини. Тѣ способствуватъ сжщо така да се образуватъ презъ лѣтото планински вѣтрове, които се проявяватъ надвечеръ и носятъ прохлада презъ горещитѣ дни на лѣтнитѣ месеци. Образуватъ се презъ това време и долини вѣтрове, та затова презъ деня наставатъ голѣми горещини, ако и Прилепъ да се намира на доста голѣма височина (655 м.) и да е разположенъ въ подножието на планини. Презъ зимата планинитѣ прѣчатъ да нахлуватъ отъ югъ по-значителни топли въздушни маси и затова се чувствува отъ рано студѣтъ, който се проявява съ доста низки температури за тази географска ширина. Голотата на планинскитѣ склонове, които се спущатъ къмъ Прилепъ, при силното лѣтно нагриване засилватъ още повече лѣтната задуха надъ града.

Поради затворения характеръ на полето, презъ зимата се създаватъ условия за температурни инверсии съ развитие и задържане на мъгли въ най-низката му часть. Това се потвърждава и отъ обстоятелството, че нѣкои земеделски култури, като лозата, смокинята, орѣха и др. не вирѣятъ въ низката часть на полето, а само по склоноветѣ на ограднитѣ планини.

Най-после трѣбва да забележимъ, че отъ здравна гледна точка климатътъ на Прилепъ е здравословенъ, но за избѣгване на лѣтнитѣ горещини прилепчани отиватъ на лѣтуване изъ близката околностъ на града, въ Крушово или въ Охридъ.

4. *Растителна покривка.* Въ оградната планинска рамка на Прилепъ мжчно може да се говори за растителна покривка, защото тя изобщо не сжществува или се намира въ много жалко и плачевно състояние, запазена само тукъ-тамъ въ нѣкоя долчинка или по севернитѣ склонове. Едва ли другаде въ България ще се намѣри такава безлестна, гола и скалиста планинска рамка на градъ, каквато има гр. Прилепъ. Наистина, въ миналото изглежда да не е било така, защото и днесъ по тѣзи склонове се намиратъ още изостанали полуизгнили дънери на голѣми дървета. Нѣщо повече, по високитѣ части на Козякъ тѣзи дънери сж на иглолистни дървета. Това иде да покаже, че по тѣзи мѣста въ недалечно минало е имало голѣми иглолистни гори. Днесъ на сжщата височина по този връхъ се срѣщатъ вече малки букови горички и то запазени само по южнитѣ и западнитѣ склонове въ много ограничени размѣри. А че наистина въ миналото е имало гори, говорятъ и думитѣ на Евлия Челеби, който е миналъ презъ града къмъ срѣдата

на 17 в.<sup>1)</sup> и на лейтенанта В. Софоновъ, миналъ презъ Прилепъ като турски пленникъ въ началото на 19 в.<sup>2)</sup>

И двамата пишатъ, че градътъ билъ заобиколенъ съ хубави гори, пълни съ дивечъ. Тъ сжщо съобщаватъ, че населението на града се състои отъ турци и българи.

Склоноветъ на Селечка къмъ Прилепъ сж обрасли съ храсталаци най-вече отъ лъска, глогъ, дръни и др.

Ето защо тамъ се налага частъ по-скоро да се започне залесяване въ голъми размъри, ако населението иска да запази земята си отъ постояннитъ засипвания по време на поройни валежи.

## II. Антропогеографски отношения

1. *Възникване и име.* Физиогеографскитъ условия: релефъ, проходни долини, по които минаватъ пѣтища и свързватъ още отъ най-старо време Прилепското поле съ долината на р. Вардаръ, изобилни поврхъни и подпочвени води, климатъ и растителна покривка въ землището на гр. Прилепъ, сж указали благоприятно влияние за създаването на селище въ него. И сигурно то е било заселено още отъ най-старитъ предисторични жители на полуострова, защото при изкопаване основитъ на педагогическото училище презъ сръбско време (следъ 1920 г.) била открита една гробница на дълбочина 1·50 м., въ която били намърени предмети, погръшно опредѣлени най-напредъ за медни<sup>3)</sup>, но въ послѣдствие се оказали бронзови и то отъ микенски произход<sup>4)</sup>.

Това иде да потвърди, че още тогава на днешното мѣсто на града е имало селище.

Първитъ исторически жители, за които говорятъ въ своитъ хроники древнитъ писатели: Хомеръ, Страбонъ, Плиний и др. въ Прилепско, сж пелагонитъ. Проф. Г. Кацаровъ<sup>6)</sup> ги опредѣля като население прединдоевропейско. По-после се наслоило върху него друго — пеони, които били илири. Образованото отъ тѣхъ царство Пеония е включвало Прилепско, но като гранична областъ съ Дардания<sup>7)</sup>.

Това население последователно смѣняло господаритъ си — перси, траки, македонци, келти (които разграбили и разрушили градоветъ му), дардани, и най-после римляни<sup>8)</sup>.

<sup>1)</sup> А. Шоповъ, Евлия Челеби. Пер. сп., кн. LXII, София, 1901, стр. 185.

<sup>2)</sup> Д-ръ В. Н. Шаренковъ, Македонски градове въ едно руско пжтешествие отъ 1807 год. Сп. Мак. пр., год. 7, София 1931, стр. 228.

<sup>3)</sup> Милованъ Кокић, Престорнијски гробави код Прилепа. Гласник Скопск. науч. друш. кн. 1, св. 2, 1926, стр. 494.

<sup>4)</sup> Ђиро Трухелка, Археолошке белешке из Јужне Србије. Гласник Скопск. науч. друш. кн. 5, 1929, стр. 59.

<sup>7,8)</sup> Проф. Г. Кацаровъ, Пеония, София 1921 г., стр. 8 и сл. . . Въ Битољско е живѣло племето линкистиститъ съ главенъ градъ Хераклея. Въ послѣдствия той започналъ да се нарича Пелагония, а съ това и цѣлата котловина и Македония, Тѣ били завладѣни отъ пеонитъ, които били илири,

Презъ владичеството на последнитѣ, населението по тѣзи земи достигнало до високо цвѣтущо материално и духовно състояние, но отчасти се елинизирало<sup>1)</sup>. А нѣкои отъ градоветѣ му, които сж били разположени по важнитѣ артерии на римската империя, забогатѣли, благоустроили се и добили голѣма известностъ, като Хераклея (разв. до Битоля), Стоби<sup>2)</sup> (разв. при устието на р. Черна въ Вардара), Керамея (чиито разв. се предполага да сж при днешното с. Прилепецъ — на 7 клм. отъ Прилепъ<sup>3)</sup>), Девриопъ на р. Еригонъ (Черна), Еуристумъ (разв. с. Трояци), Стимбаръ (Гризебахъ го поставя на мѣстото на днешното с. Варошъ<sup>4)</sup>), и др. Хераклея е билъ най-богатъ и уреденъ, тѣй като е лежалъ на прочутия стариненъ пѣть Via Ignatia. Отъ него се е отдѣлялъ пѣть за къмъ долината на р. Вардаръ, минавалъ е споредъ Певтингеровата карта презъ Керамея (покрай днешния гр. Прилепъ), презъ Плетваръ и Еуристумъ за Стоби и отъ тамъ презъ Щипъ за Сердика (София). Тѣзи два пѣтя сж оживѣвали още отъ най-стари времена Пелагония (Битолско-Прилепско) и отъ разположенитѣ по тѣхъ градове сж останали много развалини. Тѣзи пѣтица и градове не изгубили значението си и презъ срѣднитѣ вѣкове, а и презъ турското робство.

Следъ този периодъ на спокоенъ животъ презъ време на римското владичество, Прилепско, презъ време на Великото преселение на народитѣ, сжщо не е било пощадено и едва, когато въ него се заселили славянски племена, настанало отново по-спокойно време. Съ заселването си славянитѣ, обаче, сж разграбили, разрушили до основи повечето отъ тогавашнитѣ римски селища и основали нови, близу до развалинитѣ имъ или върху тѣхъ, като на нѣкои дали нови имена, а други по-славянчили<sup>5)</sup>.

Въ Прилепско се заселило племето бързяци (бърсяци), на западъ отъ тѣхъ — мияцитѣ, а на югъ пѣкъ — драговицитѣ къмъ Солунъ<sup>6)</sup>. И днесъ тия имена сж запазени между населението на Западна и Южна Македония. Къмъ 855 год. сж

дошли отъ северъ подъ натиска на келтитѣ. Образували царство, което поддържало връзки съ Атина. Затова, когато македонцитѣ започнали да ги завладяватъ, потърсили ѝ помощта. Говорили езикъ близкъ до македонския.

Въ манастира „Трѣскавецъ“ сж намѣрени два надписа въ които се споменува името и прѣкора на Аполона (стр. 35). Сигурно тамъ, споредъ мене, ако се сжди и по другитѣ останки е имало езическо капище на това население, а може би и на този богъ. Даже и днесъ въ олтаря жертвеника е още отъ това време и съ надписи.

<sup>1)</sup> Проф. Г. Кацаровъ и Дечевъ, Древна Тракия и Македония. София 1915 год., стр. 34 и сл.

<sup>2)</sup> Биро Трухелка, Цит. съч., стр. 59.

<sup>3)</sup> Дръ И. х. Василевъ, Прилеп и пр. Београдъ, 1902, стр. 52.

<sup>4)</sup> Проф. Ст. Романски, Имената на нѣкои македонски градове. Сп. Мак. пр., год. V, кн. 2, 3, 4 и др. София, стр. 79, 76, 65 и др.

<sup>5)</sup> Проф. М. Дриновъ, съч. т. I, София, 1909 г., стр. 27.

се заселили въ Прилепско подъ водачеството на Куберь (братъ на Испериха) българи, които Василевичъ нарича „славяни“. Тѣ сж се настанили въ Керамийското поле (а Керамия е разположенъ споредъ Певтингеровата карта въ Прилепско), т. е. Прилепско. Споредъ сжщия авторъ тѣ били „сърби“<sup>1)</sup>. Тѣй сжщо и проф. Златарски<sup>2)</sup> съобщава за заселването на тия Куберови българи въ Прилепско.

Заселилитѣ се славяни (бързаци) и българи сигурно сж разрушили старитѣ селища, между които и това при Прилепъ и сж основали свое върху неговитѣ развалини (при с. Варошъ има развалини отъ римско време<sup>3)</sup>).

Споредъ проф. Романски, Хареклея билъ разрушенъ къмъ IX—X в. и замѣстенъ отъ днешния славянски градъ Битоля<sup>4)</sup>. Като се има предвидъ факта, че неговото ново славянско име се явява заедно съ това на Прилепъ въ грамотата на Василий II българоубиецъ отъ 1019 г.<sup>5)</sup>, съ пълно право може да се допустне, че градътъ който е сжществувалъ при с. Варошъ е билъ разрушенъ сжщо тогава и на неговото мѣсто е билъ създаденъ новъ славянски градъ. Презъ Срѣднитѣ вѣкове той вече е станалъ много известенъ и често оспорванъ въ борбитѣ за надмощие въ полуострова между византийци и българи, а въ края на Срѣднитѣ вѣкове и сърби<sup>6)</sup>.

<sup>1)</sup> Д-р И. х. Василевичъ, Цит. съч., стр. 158.

<sup>2)</sup> Проф. В. Н. Златарски, История на българската държава презъ срѣднитѣ вѣкове. Т. I, ч. I, София, 1927 г., стр. 149. Тамъ той обаче говори не за бързаци, а за драгувити.

<sup>3)</sup> Д-ръ И. х. Василевичъ, Цит. съч., стр. 60.

<sup>4)</sup> Проф. С. т. Романски, Имената на нѣкои македонски градове—гр. Битоля. Сп. Мак. пр., год. V, кн. 4, стр. 65.

<sup>5)</sup> Проф. Йор. Ивановъ, Българитѣ въ Македония. София, 1915, стр. XXVI.

<sup>6)</sup> Срѣдновѣковниятъ градъ Прилепъ е ималъ извънредно промѣнлива история. При Крума и неговитѣ наследници е вече български и презъ цѣлото Първо българско царство. Въ Прилепъ се е затворилъ царь Самуилъ следъ битката при Бѣласица (1014 г.) Въ 1019 г. Василий издава хрисовулъ—грамота за правдинитѣ на манастира „Тръскавецъ“ при Прилепъ. Въ вѣстанията презъ византийското робство Прилепъ сжщо взема участие (1040 г.)

Въ предѣлитѣ на Второто българско царство Прилепъ билъ присъединенъ отъ Добромиръ Стрезъ въ 1200 г. (Иречекъ, Българска история, стр. 231), но скоро следъ това билъ наново завладянъ отъ византийцитѣ. Следъ Клокотвишката битка (1230 г.) царь Асенъ II прибира Прилепъ въ предѣлитѣ на българската държава.

И следъ неговата смъртъ настава вече трагичната сждба на града. Господаритѣ му се смѣнятъ тѣй често, че не може да се оточни кой кога го е владѣлъ. Сега той е оспорванъ между епирскитѣ деспоти М. Ангелъ II—1246 г. и никейския владѣтель Ив. Ватацезъ, който го превзема въ 1254 г. А помощника му писателя Акрополитъ, който ималъ седалище въ Прилепъ, успѣшно водилъ борба срещу Урошъ, сръбски кралъ и епирския деспотъ—Михаилъ II. Населението следъ дълга обсада тайно предало града на епирската войска и Акрополитъ билъ плененъ. Въ 1255 г. Михаилъ Асенъ го освободилъ, но въ 1259 г. Прилепъ пакъ станалъ византийски. За малко време е билъ отново български при Константинъ Тихъ, но следъ това пакъ заграбенъ отъ византийцитѣ, които сж го владѣли до завладяването му отъ

Къмъ българската държава се причислява за пръвъ пътъ презъ IX вѣкъ. Сведенията, както преди неговото образуване, тъй сжщо и въ първитѣ години на присъединяването му къмъ българската държава сж крайно оскждни. Едва въ края на Срѣднитѣ вѣкове той става известенъ като богатъ и укрепенъ престоленъ градъ, особено презъ времето на Вълкашинъ и Крали Марко.

Наистина, тѣхниятъ български произходъ е оспорванъ отъ сърбитѣ, но доколкото се говори за тѣхъ въ разни хроники и въ всички народни пѣсни, когато става въпросъ за народността имъ, тѣ всѣкога сж представяни като българи, отъ български произходъ. Така византийскитъ писателъ отъ XV в. Францисъ въ своята хроника за Марка казва: „Марко, който управляваше една частъ отъ България“. Албанскитъ Музакъ го нарича—„Марко краля и земята му българске“ и сжщиятъ, когато изрежда владѣтелитѣ, които сж се опълчили срещу турцитѣ на Косово поле казва: „Деспотъ Лазаръ сръбски и Марко кралъ на България“. Теодоръ С. Кантакузинъ (XV—XVI в.) въ съчинението си за Турция нарича Крали Марко — „Господаръ на България“. Такъвъ е посоченъ и въ хрониката на еврейския историкъ отъ XV в. — Иосифъ Бенъ Ишуа, на Ф. Лоницера отъ XVI в. и въ хърватската хроника на И. Томашичъ отъ XV в. и др.

Сжщо въ историята на загребската катедрала отъ XVIII в. Марко е посоченъ като българинъ. И още други доводи ни

---

сърбитѣ следъ Велбжката битка (1330 г.) въ 1334 г. отъ Ст. Душанъ (И. Ивановъ, Българитѣ въ Македония, стр. LI). При приемника му — Урошъ държавата му се разпаднала и войводата на Прилепъ — Вълкашинъ, заграбилъ престола и се провъзгласилъ за кралъ на България и Сърбия въ 1366 г., а е управлявалъ града отъ 1355 г. Тѣй че съ смъртта на Ст. Душанъ се свършва съ сръбското робство. Споредъ сръбския писателъ Михаилъ отъ Островица въ хрониката си писана между 1496-1501, казва че Урошъ Луди далъ на братята Вълкашинъ и Улешъ да управляватъ земи съ българско население. Въ сжщата хроника отбелязва за тѣхъ, че сж български крале (И. Ивановъ, цит. съч., стр. 40). Тѣ въ скоро време отхвърлили духовната си зависимостъ отъ Ипекската патриаршия, която е сръбска и сж се подчинили на Охридската (И. Ивановъ, Български старини изъ Македония, стр. 34). Иречекъ намира въ нѣкои сръбски източници Вълкашинъ да е представенъ отъ незнатенъ родъ и български произходъ (История на българитѣ) и че е билъ жененъ за дъщерята на деспотъ Момчилъ Юнакъ (родопски владѣтел по това време). Вълкашинъ е загиналъ заедно съ Углешъ при Чирменъ въ 1371 г. Тогава го наследява синъ му Марко съ който не билъ въ добри отношения преди това. Той е управлявалъ града до идването на турцитѣ и при похода имъ срещу владѣтелитѣ на полуострова побързалъ да имъ се подчини, да имъ стане васалъ и като такъвъ загиналъ въ 1395 г., а не въ 1394 г., както до сега се приемаше (вижъ Мак. прегледъ г. V, кн. 2, Рецензии). Турцитѣ шомъ се научили за неговата смъртъ побързали да завладѣятъ града, но той се бранилъ и следъ обсада отъ 3 месеца не издържалъ. Защитницитѣ му избѣгали, а турцитѣ нахлули въ града разрушили го и населението му подложили на сѣчъ. Надали има другъ герой, който народа да е възпѣвалъ толкова много въ своитѣ пѣсни както последниятъ владѣтел на Прилепъ — Крали Марко. Бъ всички пѣсни той се посочва като българинъ.

дава проф. Й. Ивановъ въ книгата си „Българитѣ въ Македония“<sup>1)</sup>.

Останки отъ сръдновѣковния Прилепъ намираме най-вече въ с. Варошъ, Марковитѣ кули надъ него, при манастиритѣ Св. Арахангелъ и „Трѣскавецъ“ и въ редицата имена изъ околността имъ. Разправя се, че въ с. Варошъ е имало 77 черкви. А днесъ личатъ: Св. Димитъръ, Св. Никола, Св. Георги, Св. Петка, Св. Лука, Св. Богородица, Св. Атанасъ, Св. 12 апостоли и основитѣ на още много други. Изъ полето пъкъ по нивитѣ се срѣщатъ останки отъ стари сгради (тухли, керемиди и др.). Споредъ народно предание манастира Св. Арахангелъ е билъ построенъ отъ Вълкашинъ и Крали Марко, но впоследствие съборенъ и презъ миналия вѣкъ отново изграденъ. Затова при входа на черквата при изографисването ѝ сж нарисувани отдѣсно образътъ на Вълкашинъ, а отлѣво — на Крали Марко. На една отъ колонитѣ пъкъ е откритъ надписъ, който се смѣта отъ Самуилово време<sup>2)</sup>.

Марковитѣ кули сж типична сръдновѣковна крепостъ. Тѣ сж построени върху високъ хълмъ съ стръмни склонове. Отъ тѣхъ сж останали развалини, които населението оприличава на Марковъ хамбаръ, чардаци, разбой, щерна за вода, главна врата и др. На западъ и изтокъ се редятъ стени около крепостта. По всичко изглежда, че тѣ не сж само отъ Марково време, а и отъ по-рано, както се вижда отъ факта, че при тѣхъ е откритъ единъ релефъ на персийския Богъ Митра<sup>3)</sup>, но това съ положителностъ ще установятъ едни бждещи разкопки.

„Трѣскавецъ“ е манастирътъ въ подножието на Златовръхъ северно отъ Прилепъ. Построенъ е на такова мѣсто, че веднага се познава неговиятъ езически произходъ отъ предхристиянско време. Той е билъ езическо капище може би на Аполона. Въ стенитѣ на днешната църква сж вградени фрагменти отъ мраморни колони, статуи, римски тухли, а въ самия олтаръ стои и до днесъ езическия жертвеникъ съ надписи на древногръцки и римски. Въ този манастиръ сж били запазени много книги, грамоти и други паметници отъ неговата история, но били унищожени отъ гърци-фанариоти<sup>4)</sup> и сърби<sup>5)</sup>. Запазени сж днесъ само нѣкои грамоти отъ Василий II

<sup>1)</sup> Спрѣхъ се твърде много върху произхода на Крали Марко, защото сърбитѣ чрезъ него най-много сж претендирали за тѣзи земи, като сж поддържали, че прилепското население е сръбско. А и последното вече по тази причина не гачи и уважава този нашъ тѣй много възпѣтъ отъ народа герой.

<sup>2)</sup> Проф. Й. Ивановъ, Българитѣ въ Македония, София 1915 и Български старини изъ Македония, София 1931 г., стр. 27.

<sup>3)</sup> Проф. Г. Кацаровъ, Нови изследвания върху археологията на Македония, Мак. пр. г. I, кн. 1, 1924, стр. 25. Може би въ предхристиянско време тукъ да е имало сжщо капище.

<sup>4)</sup> Павелъ Орѣшковъ, Р. Жинзифовъ като журналистъ. Сп. Мак. прегледъ, год. 4, кн. I, стр. 45.

<sup>5)</sup> Проф. Й. Ивановъ, Цит. съч. стр. 69.

и отъ Ст. Душанъ—3<sup>1)</sup>). Като се има предвидъ, че тѣ само даряватъ манастира и признаватъ известни права, смѣло може да се каже, че той е заваренъ отъ тѣхъ, а не и построенъ и че тѣ сж само продължили една негова по-раншна традиция придобита отъ манастира. А преди тѣхъ сж били владѣтели на тѣзи земи българскитѣ царе отъ Първото българско царство. Като се има предвидъ това и още стилътъ на постройката приличенъ на тоя на Самуиловата църква Св. Ахилъ при Прѣспа, тѣй сжщо и живописъта въ църквата, може да се каже, че е билъ обрнатъ въ християнски храмъ отъ насъ българитѣ<sup>2)</sup>). Споредъ Н. Ганчевъ<sup>3)</sup> той е изграденъ къмъ IX в. върху езическо капище.

Имена на мѣстности има около стария сръдновѣковенъ градъ, като „Маркова ливада“, „Заградъ“ (Задградъ) и др.<sup>4)</sup>

Въ днешния градъ Прилепъ се сочи като старинна постройка Куршумли ханъ (отчасти запазенъ и обрнатъ въ дървенъ складъ. Оловениятъ му покривъ билъ отнесенъ отъ турцитѣ въ 1912 г. при отстъпването имъ). На него има турски надписъ, неразчетенъ. Вжтре е имало мраморни колони, извадени, за да стане по-широко, а по стенитъ надъ сегашнитѣ покриви на околнитѣ му постройки има малки прозорчета, съ вградена въ тѣхъ шестолъчна звезда, каквато днесъ има по еврейскитѣ синагоги. По постройка прилича много на дубровнишкитѣ търговски складове останали отъ това време. А до скоро (1912—1914 г.) на западъ отъ нея е имало запазена развалина отъ кула-стражарница, отъ която днесъ не е останала никаква следа.

Отъ всичко до тукъ казано е ясно, че Прилепъ е стариненъ градъ. Още въ предисторично време на това мѣсто имало селище, което въ връзка съ пѣтищата и развитиѣ се събития по тѣзи мѣста е промѣняло мѣстото си, но безъ да прекъсне развитието си. И само презъ спокойни години е оставяло трайни следи или при бурни — е било разрушавано, за да се възобнови следъ известно време, но вече на друго мѣсто, и то отъ новитѣ си завоеватели.

За да прослѣдствува на това мѣсто винаги селище въпрѣки всички превратности въ историята му, се дължи на пѣтищата, които се събиратъ въ него, както тия, които идатъ отъ долината на р. Вардаръ, така и ония — отъ западнитѣ земи на полуострова и чието значение не е отпаднало презъ вѣковетѣ. По-важни отъ тѣхъ сж:

<sup>1)</sup> Всички тѣзи сръдновѣковни старини сж подробно разгледани и описани отъ Г. Трайчевъ въ „Гр. Прилепъ“, 1925 г., стр. 39—66. Тамъ той научно и документално доказва, колко сж фалшиви сръбскитѣ претенции, че тѣзи старини сж отъ сръбското владичество по тѣзи земи.

<sup>2)</sup> Успѣнски и Милюковъ у г. Трайчевъ, Цит. съч., стр. 61, 62.

<sup>3)</sup> Н. Ганчевъ Еничеревъ, Възпоминания и бележки. София, 1906, стр. 319.

<sup>4)</sup> Вижъ повече за тѣхъ въ Г. Трайчевъ, Цит съч,

1) Клонътъ отъ Via Ignatia, който се е отдѣлялъ при Хераклея (Битоля) и презъ Плетваръ, Пауталия (Кюстендилъ) е свързвалъ Драчъ съ Сердика (София) и обратно. Той и презъ турското робство е игралъ голѣма роль, затова Прилепъ и презъ това време се е издигналъ отново като голѣмъ и богатъ градъ;

2) Пжтътъ, който е свързвалъ долината на р. Вардаръ, отъ къмъ Скопие и Щипъ презъ Прилепъ за къмъ Битоля, Леринъ, Костуръ (Моско поле). Прилепъ е билъ като станция на този пжтъ; и

3) Пжтътъ, който е свързвалъ Сръдно българскитѣ земи съ долината на р. Вардаръ и презъ Прилепъ е водилъ за Бродъ, Кичево, Гостиваръ за Северна Албания и Шкодра.

Застроениятъ отъ турцитѣ градъ е билъ изпърво време заселенъ отъ турско население (къмъ 1395 год.). Споредъ Г. Трайчевъ<sup>1)</sup>, турцитѣ били отъ ордата на Кара Мустафа, който билъ превзелъ Прилепъ, но били скотовѣдци и земеделци и затова дълго не се задържали въ града и слѣзли изъ полето. Първитѣ сгради сж били въ днешната западна частъ на града, край рѣката въ „Долно маало“ и сж били леки постройки, затова отъ тѣхъ днесъ нѣма никакви следи. Въ това неспокойно време българитѣ сигурно сж странѣли отъ турцитѣ, и не сж смѣтели да влизатъ въ контактъ съ тѣхъ, а надали и да живѣятъ въ близко сѣседство. Това може да се допустне, защото търговията съ роби по него време е била въ стихията си. И отъ Прилепъ сж били продавани мъже и жени като роби отъ завоевателитѣ-турци, дори на Критския пазаръ за роби<sup>2)</sup>. Сигурно тѣ сж били вземани отъ населението на сръдновѣковния градъ Прилепъ. Ето защо заселването на българи въ новия турски градъ трѣбва да е станало значително по-късно отъ заселването му съ турци. Последнитѣ вземали плодородната земя, обръщали я въ чифлици, въ които работило като роби покореното население.

Като се има предвидъ всичко това, може да се предположи, че заселването на българи въ града, трѣбва да е ставало много предпазливо и бавно.

Дали тѣзи отношения на турцитѣ сж били и къмъ еврейското население въ Македония е малко за вѣрване, тъй като тѣ сж били богатото заварено население. Търговията въ тѣзи земи е била сжщо тъй въ тѣхни рѣце, както и въ тия на дубровнишкитѣ търговци още преди турцитѣ да я завладѣятъ. Наистина за еврейството въ Македония се знае малко. Споредъ

<sup>1)</sup> Г. Трайчевъ, Цит. съч., стр. 19

<sup>2)</sup> Д-ръ Ив. Сакъзовъ, Документи за българи отъ Македония, продавани като роби, Сп. Мак. пр. год. 7, кн 2-3, стр. 8, 20 и 45.

Д-ръ С. Мезанъ<sup>1)</sup> евреи е имало въ Македония още преди Р. Хр. избѣгали отъ Палестина въ Солунъ. Оттукъ тѣ сж нахлули въ Македония, особено по пѣтя Via Ignatia. Нѣкои сж се покрѣстили и заемали висши служби въ Византия, като Л. Лунгъ къмъ 1107 г. е билъ охридски архиепископъ (следъ знаменития Теофалактъ). Въ Битоля къмъ 1492 г. е имало голѣмо училище подъ рѣководството на равина Иосифъ Ибнъ Лебъ<sup>2)</sup>. Този фактъ иде да покаже, че евреи е имало въ Битоля още преди да дойдатъ и завоюватъ турцитѣ тѣзи земи. А той е толкова близу до Прилепъ. Въ една народна пѣсенъ се говори за борбата на Крали Марко съ една еврейка отъ Солунъ<sup>3)</sup>. Нѣкои отъ еврейтѣ дошли отъ Италия къмъ края на срѣднитѣ вѣкове, като търговци и съ това може би сж пренесли известно влияние при постройката на търговски складове, подобни на венецианскитѣ, генуезкитѣ и дубровнишкитѣ.

Затова постройката въ Прилепъ известна подъ името „Куршумли ханъ“, ако се сѣди по шестолжчната звезда по прозорцитѣ ѝ, значи може да се вземе за еврейска синагога, а по строежа си е прилична на дубровнишкитѣ, венецианскитѣ търговски складове като при тия въ Видинъ и др. А че наистина и въ Прилепъ е имало евреи показва името на мѣстността „еврейски долъ“<sup>4)</sup>.

Въ първитѣ години на турското владичество, еврейтѣ по тѣзи земи изглежда да сж забогатѣли много, започнали да водятъ разкошенъ животъ, нѣщо, което предизвикало завистъ у турцитѣ и затова при нѣкои султани (особено при Мурадъ III, 1574—1595) били подложени на голѣми гонения<sup>5)</sup>. Може би и Прилепъ тогава да се е освободилъ отъ тѣхъ.

Изглежда, че постройката „Куршумли ханъ“, както личи по строежа ѝ и мѣстото кждето е застроена (близу до стражева кула, която както казахме е изцѣло разрушена), близу до мѣстността „Гнилище“, а тукъ се предполага да е срѣдно-вѣковниятъ градъ, е заварена отъ турцитѣ и че тя принадлежи къмъ онѣзи сгради, които сж се намирали извънъ градскитѣ стени. А тя вѣроятно като еврейска синагога още повече потвърждава това предположение. Еврейтѣ сигурно като нехристиянско население сж живѣели извънъ града, гдето може би имъ е билъ и молитвения домъ. А при идването на турцитѣ той е билъ разграбенъ и като голѣма постройка обрнатъ въ ханъ. Поставениятъ турски надписъ при главния ѝ входъ (на южната страна) ясно личи, че е въ последствие

1, 2) Д-ръ С. Мезанъ, Еврейството въ Македония. Сп. Мак. пр., год. 6, кн 1—2.

3) В. Йордановъ, Крали Марко. . . и пр. Сбор. на Б. Кн. д-во., 1, 1901 г.

4) Коста Н. Костић, Наши нови градови на југу. Београд, 1914.

5) Д-ръ С. Мезанъ, Цит. съч., стр. 62.

внѣзденъ. Когато той се разчете ще се хвърли повече свѣтлина по този въпросъ.

Изглежда, че турцитѣ сж се заселили при разрушаването на срѣдновѣковния Прилепъ близу до нея и то край рѣката, както вече видѣхме по-горе. Тѣй че тѣ не сж основали новъ градъ, а сж се засѣлили край стениѣ на стария градъ.

И едва презъ XVII в., когато е минавалъ презъ Прилепъ английския пътешественикъ Браунъ<sup>1)</sup> ни съобщава, че въ града живѣятъ и българи. Тѣ сигурно сж били отъ Варошъ и сж образували „варошко маало“ и „кайнакъ маало“, Тѣ сж ходили на черкуване въ Варошъ и погребвали мъртвитѣ си въ старитѣ гробища на града — въ мѣстността „Гнилище“.

Презъ време на албанскитѣ нападения заселването на българи въ града се засилило отъ по-близки или по-далечни земи. Това е било презъ XVIII в. и градътъ се е разширилъ въ източна, южна и западна посока (отъ полето, Дебърско, Костурско и пр.). И така въ края на XIX в. имаме 17 български махали<sup>2)</sup>. Все тогава идватъ доста преселници отъ Дебърско, поради наново зачестилитѣ въ този край албански нападения върху българитѣ<sup>3)</sup>. А войнитѣ въ началото на XX в. между турцитѣ отъ една страна и балканскитѣ народи отъ друга ставатъ причина, щото доста население отъ Прилепъ да напустне града и да потърси спасение въ други страни (България, Америка и Сърбия).

Въпросътъ за името на града не е още достатъчно изясненъ. За пръвъ пътъ името на града се споменува въ грамотата на Василий II — отъ 1019 год. дадена на манастира Тръскавецъ и е написано така — Прилатос<sup>4)</sup>, а въ други на български отъ по-късно време — Прилепъ. Споредъ проф. Романски<sup>5)</sup> въ старобългарския езикъ „ѣ“ се е произнасяло като „я“, а въ грѣцки — се пише като „ea“, „ia“ или „a“, затова въ грѣцкитѣ хроники се пише името на града ту Прилатос, ту Прилатос, Прилатов. Нѣщо, което се потвърждава и отъ документитѣ, въ които се говори за роби отъ Прилепъ<sup>6)</sup>. Въ тѣхъ робитѣ сж посочвали откъде сж и името на града е посочено така, както тогава населението го е изговаряло; Прилапа, Прилапо (а нѣкъде и Трилапо), Оприлапо или Приляпа<sup>7)</sup>. Нѣщо запазено като че ли има въ произнасянето на

1) Ст. Новаковић, Бележке доктора Брауна... и пр. Сп. Срб. Кр. Акад., кн. IX, 1888 г., Београд, стр. 40.

2) Вижъ, Г. Трайчевъ, Цит. съч., стр. 21.

3) В. К. Жичовъ, Македония, ч. I, Етнография и статистика. София, 1900, стр. 20 и сл.

4) Проф. Йор. Ивановъ, Българитѣ въ Македония. София, 1915, стр. XXVI; XXVII.

5) Проф. Ст. Романски, Имената на нѣкои македонски градове. Сп. Мак. пр. год. 5, 6 и 7.

6, 7) Д-ръ Ив. Сакъзовъ, Цит. съч., стр. 8 и сл.

името на града отъ цинцаритѣ — Приляпъ или Пърляпъ. Споредъ проф. Купидонъ отъ Клужъ, аромънинъ и роденъ въ Прилепъ, името на града има арумънски произходъ и произлиза отъ Părgear, а въ гърцитѣ Прилатос. Споредъ Г. Баласчевъ<sup>1)</sup> името има трако-римски произходъ и значело „градъ край вода!“

Дали въ документитѣ на робитѣ отъ 1381 г. имаме наистина запазено старото име на селището отпреди заселването на славянитѣ, това тепърва ще се доказва. Проф. Романски въ това вижда само една старинна форма на името и споредъ него днешното име на града е осмислено, пославянчено, както и много други имена на македонскитѣ градове, като: Битоля, Охридъ, Прѣспа, Рѣсенъ, Скопие, Солунъ и др. Написването му съ „ѣ“, ясно показва неговия славянски произходъ, но то споредъ проф. Романски е осмислено отъ славянитѣ на друго по-старо предславянско име и впоследствие пославянчено. Днешното му произнасяне е посърбено тъй като тѣ — сърбитѣ произнасятъ „ѣ“ както „е“ и е станало отъ Прилѣпъ (ѣ се произнасяло като я) на Прилепъ. И отгукъ вече идваме до народното предание и обяснение за името на града — отъ това, че е прилепналъ къмъ Марковитѣ кули.

Отъ всичко това може да се заключи, че името е предславянско, но отъ какво име е било то осмислено, пославянчено остава въпроса още откритъ и окончателно неизясненъ<sup>2)</sup>. Турцитѣ при идването имъ сж го наричали — Перлепе, Пирлепъ.

**2. Развитие.** Въ развитието на градъ Прилепъ могатъ да се разграничатъ три епохи. Първата обхваща времето до идването на славянитѣ, втората обхваща периода отъ пославянчането му до разрушаването и завладяването му отъ турцитѣ и третата отъ тогава до днесъ.

Презъ време на първата епоха нѣмаме никакви конкретни данни за развитието на града, освенъ за пѣтищата които сж минавали презъ землището му, за които вече говорихме по-рано. Разположенъ (ако приемемъ, че бждешитѣ разкопки ще потвърдятъ предположението за такова старо селище при Варошъ или на мѣстото на Прилепъ) на тѣзи пѣтища, които презъ римско време сж имали грамадно политико-търговско значение, той тогава ще е достигналъ значителенъ стопански разцвѣтъ. Защото презъ това време селището е имало благодарение на тѣхъ благоприятни политико-икономически условия за развитие. Затова сигурно отъ рано ще е станало богато стопанско сръ-

<sup>1)</sup> Г. Баласчевъ, Най-старата славянска държава на Балканския полуостровъ презъ V—VIII в. и пр. 1924.

<sup>2)</sup> Г. Трайчевъ споменува за гр. Приопонъ, който споредъ нѣкои свидетелства билъ градъ отъ византийско време на днешното мѣсто на Прилепъ. Кои сж тѣзи свидетелства и откъде ги има, той не съобщава, та да може да се предполага, че това име може да е пославянчено и отгукъ да е произлѣзло днешното име Прилепъ.

дище на земеделско-скотовъдни и търговско-занаятчийски произведения. Презъ римско време, както и по-после Македония е била срѣдище на оживени търговски пѣтища отъ Адриатика за къмъ Солунъ, Цариградъ и София. И всички селища които сж били покрай тѣхъ имали богатъ стопански животъ. Това най-добре ни доказватъ развалинитѣ на Хераклея при Битоля и Стоби на Вардаръ-Черна, Керамея (които сж още неразкопани, но сж достояние на населението отъ с. Прилепецъ и на близкитѣ до него села).

Издигането на такова грамадно езическо капище, на една височина близу 1400 м. въ подножието на Златовръхъ, сжщо ни говори, за единъ богатъ и голѣмъ духовенъ животъ презъ тази епоха. Тя, обаче, ще се освѣтли още повече, когато се проучатъ основно останкитѣ, стигнали до наше време въ околността на Прилепъ—Варошъ, Маркови кули, Прилепецъ, Трѣскавецъ и др.

Втората епоха ако и още да не е изяснена изцѣло въ историческото развитие на гр. Прилепъ, все пакъ за нея има доста сведения, било въ хроникитѣ на нѣкои случайни писатели или пъкъ въ грамотитѣ на манастиритѣ давани отъ царетѣ, особено на Трѣскавския манастиръ.

Презъ цѣлото време на византийското владичество, както и презъ българско и отчасти сръбско, Прилепъ е представлявалъ най-важенъ военнополитически центъръ не само за Западна, но и за Северна и Срѣдна Македония. И презъ това време по старитѣ римски пѣтища се води оживена търговия отъ дубровчани<sup>1)</sup>, венецианци, генуезци и евреи. Все тогава еврейтѣ отъ Солунъ нахлуватъ въ Македония по тия пѣтища като търговци изъ градоветѣ ѝ<sup>2)</sup>.

А отъ даденитѣ грамоти на манастира Трѣскавецъ отъ Василий II, а сигурно е имало такива още преди нея (отъ XI в., на Ив. Асенъ II, Константинъ Тихъ, Стефанъ Душанъ и др. царе), се вижда, че манастира е ималъ голѣми права и за търговия при отпразднуване на патронния си празникъ. Въ грамотата пъкъ на Ив. Асена II изрично се споменува за правата на дубровнишкитѣ търговци<sup>3)</sup>. Споредъ Д-ръ И. Сакъзовъ<sup>4)</sup> такъвъ панаиръ ималъ не само манастира Трѣскавецъ, но и манастира Св. Арахангелъ при Варошъ. На тѣзи църковни празници, казва той, се извършвала оживена търговия между мѣстното население, търговци и дошлитѣ отъ далече. Той намира, че тѣ сж заварени отъ славянското население, което ги е усвоило и едва следъ като се осъзнало тѣхното голѣмо зна-

<sup>1)</sup> Д-ръ Ив. Сакъзовъ, Панаири въ срѣдновѣковна Македония. Сп. Мак. пр. год. 3 кн. 4, стр. 1 и сл.

<sup>2)</sup> Д-ръ С. Мезанъ, цит. съч. стр. 84 (кн. 1.)

<sup>3)</sup> Д-р И. х. Василевитъ, цит. съч., стр. 183.

<sup>4)</sup> Д-ръ Ив. Сакъзовъ, Панаири отъ срѣдновѣковна Македония. Мак. пр., год. 3, кн. 4.

чение отъ царетѣ, започнали да даватъ привилегии на манастиритѣ за утвърждаване на тѣзи панаири. И за да се улесни търговията на манастира Тръскавецъ е билъ построенъ пѣтъ, на много мѣста още запазенъ, нареченъ „царски“ — сигурно строенъ и подържанъ съ държавни сръдства<sup>1)</sup>.

Дубровнишкитѣ търговци носѣли вино, медъ, соль, зейтинъ, свила и др., а закупвали — жито, кожи, животни и др. продукти<sup>2)</sup>. Извършвала се и търговия на роби<sup>3)</sup>. Отъ всичко това смѣло може да се каже, че наистина Прилепъ презъ Сръднитѣ вѣкове е достигалъ високо стопанско развитие и затова справедливо го нарича Ст. Душанъ въ грамотата си за манастира Тръскавецъ — „великославним градом Прилепом“<sup>4)</sup>. И за това не случайно е избранъ отъ Вълкашинъ и Крали Марко за столица.

Този богатъ стопански животъ е осигурилъ единъ завиденъ духовенъ и културенъ подемъ въ Прилепско. Тукъ споредъ В. Н. Златарски<sup>5)</sup> се е намирала епископията и седалището на св. Климентъ — въ сегашното с. Дебрище и по горното течение на р. Тръска, която тукъ населението нарича — Велика. На една колона въ манастира св. Арахангелъ при Варошъ е намѣренъ надписъ отъ Самуилово време — 996 г. въ който се говори за смъртта на епископъ Андрей<sup>6)</sup>. Въ манастира Тръскавецъ споредъ непотвърдени сведения е имало тогава и училище.

Развитието на гр. Прилепъ презъ време на турското робство е още изцѣло неизяснено. То започва въ дни, презъ които е царувало най-голѣмо безвластие по тѣзи земи, и едва следъ като е преминала бурята на рушение, изселване, преселване и размирици, сж се създали отново благоприятни условия за нормални поселищно-стопански отношения.

Наистина съ признаването на турската власть върху Прилепъ, Крали Марко отстранилъ временно тази стихия надъ него, но хаосътъ въ царството му изглежда да е вземалъ все по-голѣми размѣри, а съ това и Прилепъ все повече е отпадалъ поселищно-стопански. Отличнитѣ търговски връзки, които е подържалъ презъ това време съ дубровнишкитѣ търговци може да се предположи, че сж почти прекъснали. Цвѣтушитѣ занаяти сж били вѣроятно въ упадъкъ. Голѣмиятъ и богатъ васаленъ градъ сигурно е блазнилъ извънредно много турцитѣ защото веднага съ смъртта на Крали Марка (1395) тѣ се

<sup>1), 2)</sup> Д-ръ И. Сакъзовъ, Панаири въ сръдновѣковна Македония. Мак. пр., год. 3, кн. 4.

<sup>3)</sup> Д-ръ С. Мезанъ, Еврейството въ Македония. Мак. пр., год. 6, кн. 1-2.

<sup>4)</sup> К. Н. Костић, Наши нови градови на југу. Стр. 34—40, 1914. Тамъ той споменува и за мѣстността „Панагирище“, а е съвсемъ близу до него — „дол еврејски“ и то презъ 14 в.

<sup>5)</sup> Проф. В. Н. Златарски, Де се е намирала епископията св. Климентъ Охридски. Мак. пр., год. I, кн. 1, стр. 10—11. Този въпросъ е още споренъ.

<sup>6)</sup> Проф. Й. Ивановъ, Български старини изъ Македония, 1931 стр. 27.

нахвърлили върху му и следъ три месечна обсада билъ превзетъ отъ войскитъ на Тимурташъ. Срѣдновѣковниятъ Прилепъ билъ разоренъ, ограбенъ и разрушенъ. Населението му отчасти е било избито, потурчено или пъкъ избѣгало въ околнитъ селища.

Заселвайки се близу до търговскитъ сгради на дубровчани и евреи при крепостнитъ стени на стария градъ (Куршумли ханъ и кулата), турцитъ неусѣтно създали благоприятни условия за развитие на нови поселищно-стопански отношения. Последнитъ, обаче, въ първитъ години на турското владичество, поради голѣмитъ размирици сж се развивали много бавно. Защото турцитъ презъ цѣлия XV вѣкъ се борили съ вжтрешни и външни врагове и едва презъ втората му половина настанало по-скойно време. То продължавало и презъ цѣлия 16 вѣкъ. Това затишие дало възможность отъ една страна завоевателитъ да закрепятъ и утвърдятъ властта си, а отъ друга—населението да се върне къмъ нормаленъ стопански животъ<sup>2)</sup>.

Заселването пъкъ на нова група население при „Новия градъ“ отъ турски произходъ и то непроизводителни, установяването вѣроятно и на голѣма войска въ него, сж създали несъмнено бързи стопански промѣни. При настаналото спокойствие, поселищно-стопанскитъ отношения се оживяватъ въ „турския градъ“ отново. А това ще рече, че той съ бързо темпо започналъ своето развитие<sup>3)</sup>.

Този бръзъ подемъ вѣроятно е билъ подпомогнатъ и отъ останалитъ може би въ полуразрушения Прилепъ (Варошъ) дубровнишки занаятчии и търговци, заварени отъ турцитъ. И както въ други градове на българскитъ земи, сж имъ били признати нѣкои отъ старитъ права, така може да се предполага, че въ Прилепъ сж останали нѣкои отъ тѣхъ, на които сжщо турцитъ сж признали нѣкои отъ старитъ права<sup>4)</sup>. Въ такъвъ случай много отъ заваренитъ занаяти, като абаджийство (който и до днесъ е развитъ въ Прилепъ), терзийство, сжщо джелепчийство, кираджийство, кожарство<sup>5)</sup>, които сж били винаги развити тамъ, гдето е имало дубровнишки търговци, а въ Прилепъ е имало такива. Съ други думи, при настаналото затишие презъ втората половина на XV и цѣлия XVI вѣкъ, поселищно-стопанскитъ отношения въ Прилепъ сж били

1) Споредъ Й. Бомболовъ, устно съобщение.

2) Проф. В. Н. Златарски, Български въстания и опити за въстания до срѣдата на 19 в (вижъ, „България 1000 г.“) (стр. 707—709, 1930).

3) Д-ръ И. Сакъзовъ, Развитието на градския животъ и занаятитъ въ България презъ 18 и 19 в. (вижъ, „България 1000 г.“) стр. 685—694.

4) Д-ръ И. Сакъзовъ, Стопанскитъ връзки между Дубровникъ и българскитъ земи презъ 16 и 17 в 1930, София стр. 6—19.

5) Пакъ тамъ.

6) Д-ръ Ив. Сакъзовъ, Развитието на градския животъ и на занаятитъ въ България презъ 18 и 19 в. (Вижъ „България 1000 г.“) София 1930 стр. 689—694.

въ тѣсна зависимостъ отъ развитието на стопанския му животъ, създаденъ и подържанъ отъ дубровнишките търговци и занаятчии. Още повече, че той стои на единъ отъ най-важните имъ пѣтици — за София, съ която сж подържали най-оживени търговски връзки презъ това време.

Презъ втората половина и края на XVI вѣкъ по българските земи започнали да се вдигатъ въстания, които излагали дубровнишките търговци предъ турската властъ и турците започнали да ги преследватъ. Сигурно презъ това време стопанскиятъ животъ на града е почналъ да запада. Изглежда, че и Прилепско тогава не е било спокойно, защото споредъ В. Кжнчовъ<sup>1)</sup> тогава ставатъ въ тоя край потурчвания отъ Санинъ паша — любимецътъ на султанъ Селимъ I, които и сега се наричатъ торбечи. А споредъ П. Миятевъ<sup>2)</sup> въ Прилепско и Скопско презъ 1564 год. се правятъ първите опити за въстание противъ турското робство.

Както казахме по-рано, първите колонисти турци сж се заселили въ махалата „долно маало“, гдето споредъ И. Бомболовъ е била построена и джамия, съборена въ 1912 г. отъ сърбитѣ<sup>3)</sup>. Изглежда, че въ първите години на новоосновения градъ отъ турците, на българското население да е било забранено да живѣе въ него или пѣкъ нарочно то да е избѣгвало тѣзи близки връзки съ неговите поробители, защото го наричали „турски градъ“, а днешното село Варошъ наричали Прилепъ.

Съ заселването, обаче, на българи и то най-вѣроятнo отъ Срѣдновѣковния Прилепъ, т. е. отъ Варошъ, името на града започналъ да се пренася все повече и върху новоосновения отъ турците градъ, а стария да се нарича „варошъ“, което ще рече „градъ“. Наистина варошани сж се заселвали въ новия градъ въ тази частъ, която е била обрната къмъ града

<sup>1)</sup> В. Кжнчовъ, Македония. Ч. I, Етнография и статистика, 1900 София, стр. 22.

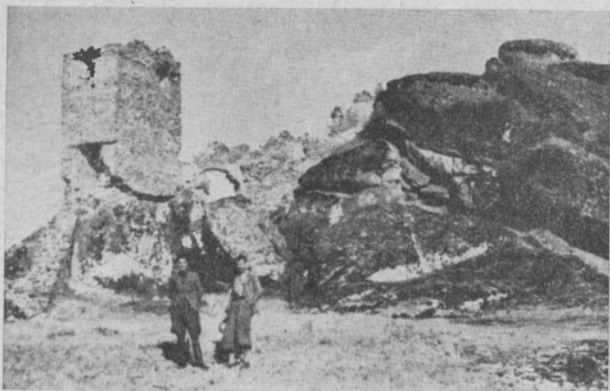
<sup>2)</sup> П. Миятевъ, Опити за въстание въ Македония презъ 1564 г., Македонски прегледъ, год. 6 кн. 2, стр. 143.

<sup>3)</sup> Споредъ г. Бомболовъ турския градъ се наричалъ „Мюсюлманъ ше-хери“ т. е. „турски градъ“.

Все споредъ него — постройката „Куршумли ханъ“ била дубровнишка фактория, а поставените знаци въ малките ѝ прозорчета, които я определятъ като еврейска синагога, понеже въ тѣхъ е поставена — шестолъчна звезда, той казва сж донесени отъ римския градъ Девриполисъ. Тя е зарварена отъ турците, както личи и отъ нейния строежъ. Била е обрната отъ тѣхъ на ханъ, чийто оловенъ покривъ стоялъ до балканската война, когато турците го взели отстъпвайки града на сърбите.

Той разправя, че западно отъ днешната черква „Св. св. Кирилъ и Методий“ е имало развалина отъ четвъртата кула, която била съборена отчасти при разбиването на албанците въ 1831 г. тъй като тѣ се били здраво укрепили въ нея. Днесъ отъ нея нѣма никакви следи.

До скоро споредъ него сж личали и следи отъ крепостните стени къмъ „варошко маало“.



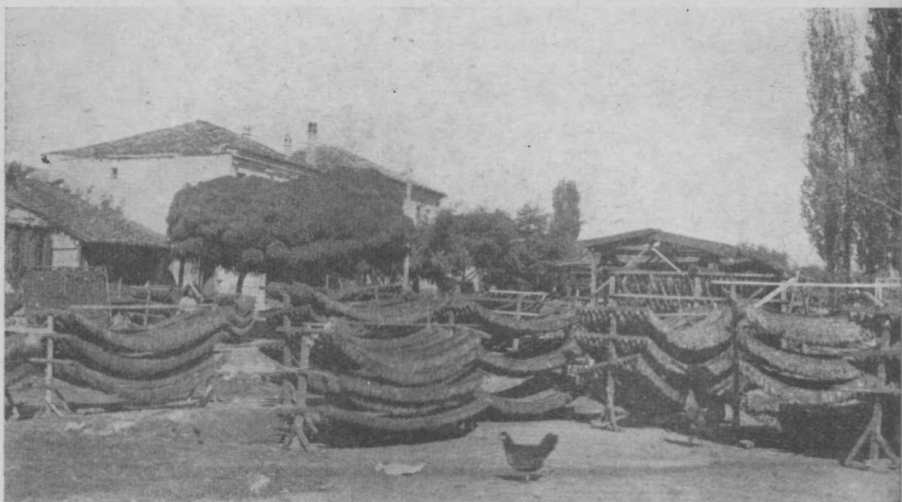
Снимка : Д-ръ Люб. Диневъ

Обр. 5. Часть отъ крепостта на Крали Марко.  
(La tour médiévale Krali Marko).



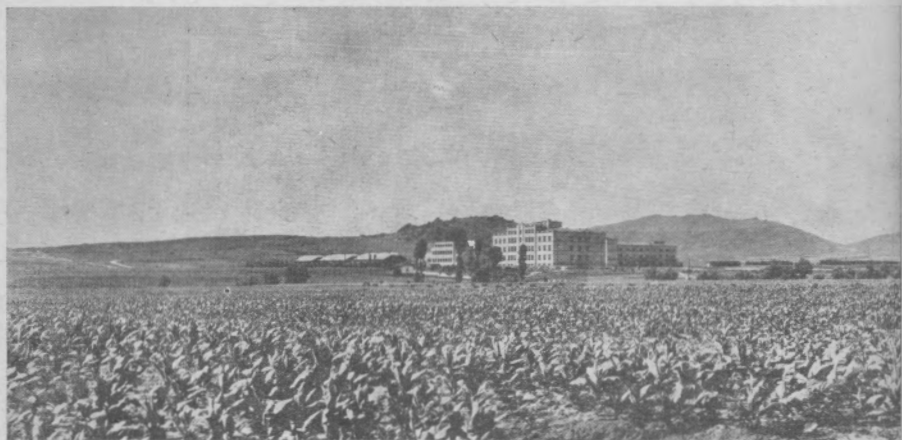
Снимка : Проф. Ив. Батаклиевъ

Обр. 6. Изгледъ отъ търговската часть на Прилепъ съ град-  
ския часовникъ.  
(La partie marchande de la ville de Prilep avec l'horloge).



Снимка : Куситасевъ

Обр. 7. Сушене на тютюнь въ гр. Прилепъ. (Séchée du tabac à Prilep).



Снимка : Куситасевъ

Обр. 8. Тютюневиятъ институтъ и опитното поле край Прилепъ. (L'institut et la plaine de recherches du tabac près de Prilep).

имъ (днешното село Варошъ) и махалата се нарича и до днесъ „варошко маало“ и „кайнакъ маало“. Тѣ, обаче, нѣмали право да отварятъ дюкяни въ турския градъ, работѣли въ кѣщи и произведеното продавали на пазаренъ день въ града<sup>1)</sup>.

Презъ това време, вѣроятно, все още сж продължавали да играятъ известна роля и панаиритѣ, които сж ставали при манастиритѣ Тръскавецъ и Св. Арахангелъ при Варошъ. Кога, обаче, тѣ изгубватъ почти значението си, това не може да се каже съ положителностъ. Може би това да е станало презъ време на анархията въ Турската държава.

На тѣзи панаири, както и по-преди, дубровнишкитѣ търговци идвали най-често и най-много въ Прилепъ. Тѣ сж закупували сурови и обработени кожи, вълна, месо, млѣчни произведения, воскъкъ, аби и др. стоки, а сж продавали главно манифактурни стоки, платове, особено копринени, украшения за накитъ, зейтинъ, вино<sup>2)</sup>.

Презъ XVII в. Турция води войни преди всичко съ Австрия. И многобройнитѣ турски войски, които отивали къмъ Австрия, сж минавали по долината на р. Вардаръ. Това нѣщо е принуждало населението по долината да напуска селищата си и презъ Бабуна и Селечка планина да се заселва въ Прилепъ и Прилепско. Това заселване вѣроятно е било масово, когато по тази долина сж се разигравали и самитѣ военни действия. Така въ 1689—90 г. австрийскитѣ войски достигнали гр. Велесъ<sup>3)</sup>. Сигурно това е принудило голѣма частъ отъ населението по Вардаръ да избѣга презъ планината въ Прилепъ. Ето защо, презъ XVII в. въ него се заселили българи преди всичко отъ долината на Вардаръ и Раецъ (по последния, притокъ на Вардаръ, върви пѣтя отъ Градско къмъ Прилепъ) презъ Плетваръ. Това сж може би и първитѣ по-голѣми групи заселници-българи въ Прилепъ. Тѣ се заселвали въ източната и югоизточната частъ на града. И отъ тѣзи скромни земедѣлци, скотовѣдци (пастири на кози, особено много отъ с. Трояци въ долината на р. Раецъ), скоро нѣкои станали джелепи, шивачи, търговци, разни занаятчии и градътъ за почналъ да добива нова физиономия.

Може би и тогава въ Прилепско турцитѣ да сж започнали да засѣватъ тютюневата култура, тѣй като се смѣта, че къмъ края на втората половина на XVII в. тя е вече засѣвана въ Съръ<sup>4)</sup>. А това ще рече — нови групи работници-българи да сж се стичали въ крайнитѣ на града или близкитѣ му селища презъ това време.

1) Все споредъ сжщия и Г. Трайчевъ — въ цит. съч. стр. 21. Дали това не е останки отъ нѣкогашнитѣ права на дубровнишкитѣ търговци?

2) Д-ръ И. Сакъзовъ, Стопанскитѣ връзки между Дубровникъ и пр., стр. 116, 117.

3) Проф. И. Ивановъ, Българитѣ въ Македония, стр. LII—LVII.

4) Проф. И. Странски, Къмъ историята на българското тютюнопроизводство, вижъ сп. Български тютюни, год. 6, кн. 9—10, 1941 г., стр. 386.

Съ други думи и презъ XVII в. Прилепъ се е развивалъ като все повече оживенъ и богатъ търговски центъръ. Затова, когато билъ посетенъ презъ това време отъ турския пжтешественикъ Евлия Челеби, Прилепъ му е направилъ голъмо впечатление <sup>1)</sup>. За него той съобщава, че се състои отъ 1000 каменни къщи и отъ 10 махали. Ималъ презъ това време 200 дюкяна, въ които се е работило много играчки и ножчета. Около града имало хубави лозя и гори, гдето жителитъ на града ходили често на ловъ. Въ крепостъта на Крали Марко живѣли нѣколко семейства. Градътъ се управлявалъ отъ войвода, а билъ завладянъ отъ войскитъ на Тимурташъ (както и Й. Бомболовъ разправя).

Презъ XVIII и първата половина на XIX вѣкъ, поради настаналата голъма анархия въ турската държава, преселницитъ българи въ Прилепъ се още повече увеличили. Тази анархия по западно македонскитъ земи е още по-голъма, тъй като тукъ презъ това време шетали разни албански пълчища. Тъ въ 1830/31 г. дори превзели града, ограбили го и турцитъ съ кръвопролитни боеве успѣли отново да го отърватъ отъ тѣхни ржце. Прилепското турско население било на албанска страна и затова предъ дошлитъ редовни турски войски, то изгубило довѣрие, и частъ отъ него било избито. Тѣзи албански нашествия станали причина дори да се даде оржжие на българското население и по такъвъ начинъ да се спечели довѣрието на официалната турска власть.

Презъ тия размирни години по западно българскитъ земи и албанскитъ нашествия станали причина да се придвижатъ голъми групи българско население, дори и албанци къмъ вътрешнитъ селища и нѣкои отъ тѣхъ да се заселватъ и въ Прилепъ. Тъ се настанили въ високата частъ на града, наречена „рилотъ“, която добила названието „арнаутъ маале“. Все тогава може би сж се приселили и власитъ отъ Костурско, именно отъ „Моско поле“.

Така въ края на XVIII и началото на XIX вѣкъ, Прилепъ е билъ вече побългаренъ. Наистина, въ него е имало доста разнородно население, но българското преобладавало и започнало да претопява онова, което е било най-близко по вѣра до него. Първи сж се претопили арнаутитъ-православни, после власитъ-екзархисти. Така българскиятъ елементъ въ града презъ срѣдата и края на XIX в. е далечъ по-многоброенъ отъ турския <sup>2)</sup>.

Споредъ В. Кжичовъ <sup>3)</sup> влашкитъ шивачи въ Прилепъ, сж донесли като носия, черната антерия, съ поясче, дългитъ до колѣне шарени чорапи, които като занаятъ го предали и на

<sup>1)</sup> А. Шоповъ, Евлия Челеби, Пер. сп. кн. LXII, 1901, стр. 185.

<sup>2)</sup> В. Кжичовъ, Цит. съч., стр. 85—111.

<sup>3)</sup> Пакъ тамъ, стр. 108.

прилепскитѣ шивачи (терзии). Така се е разпространила тази влашка носия изъ Прилепско.

Въ края на XVIII вѣкъ въ Прилепъ сж се заселили доста преселници и отъ Дебърско и Кичевско.

Всички тѣзи заселници се настанявали въ юго-западната и западната часть на града. По такъвъ начинъ турската махала останала въ срѣдата му.

Съ освобождението пѣкъ на Сърбия, Гърция и България, значителни маси отъ турското население се заселили въ Прилепъ (отъ Нишко, Софийско и др.), а и отъ Прилепъ къмъ тия свободни страни се изселили доста прилепчани. Заселени въ Моравско, тѣ занесли и тютюневата култура въ тоя край<sup>1)</sup>.

Презъ XVIII и XIX вѣкъ поселищно-стопанскитѣ животъ на Прилепъ е билъ доста оживенъ, въпрѣки размирнитѣ времена. Това, разбира се, се дължи на новосъздаденитѣ благоприятни условия. Ето по-важитѣ: Прилепъ стои на важния пѣтъ отъ Драчъ за долината на Вардара и по-нататѣкъ за София. Съ окончателното завладяване на албанскитѣ земи, той отново добилъ по-раншното си значение (презъ римско време) и по него денонощно сж се движели коли, коне, файтони, стада отъ добитѣкъ и върволицы отъ търговци. Този пѣтъ добилъ още по-голъмо значение, когато презъ втората половина на XIX вѣкъ, се прокарала желѣзопѣтната линия отъ Солунъ за Скопие (1874 г.). Тогава Прилепъ станалъ складъ на всички стоки, крито трѣбвало да се отправятъ за Западна Македония и Албания, стоварвани на гара Градско. Тогава кираджийството въ Прилепъ е било въ своя разцвѣтъ.

Освенъ това, презъ XIX вѣкъ<sup>2)</sup> панаира въ Прилепъ добилъ наново голѣмо значение. На него сж донасяли, поради голѣмата му известность, всевъзможни стоки, но предивсичко манифактурни — отъ Виена, Цариградъ, изработени кожи — отъ Лайпцигъ, Охридъ, София, шаеци, аби, гайтани и др. отъ всички български земи, а пѣкъ Прилепъ и Прилепско предлагали килими, чорапи, платна, аби, сурови кожи, жито, тютюнъ, афионъ и добитѣкъ. Тази оживена размѣна е развила презъ

<sup>1)</sup> В. Кжнчовъ, цит. съг., стр. 58.

<sup>2)</sup> Споредъ Г. Трайчевъ (вижъ цит. съч. стр. 67) прилепския панаиръ водилъ началото си отъ 19 в. 1852 г. и продължилъ да сжествува до 1875 год. Мене ми се струва, че настѣпилитѣ благоприятни условия сж спомогнали отново той да добие по-раншното си голѣмо значение и че презъ цѣлото робство да сжествува. Така К о с т а Н. К о с т и њ (цит. по-рано съч.— Наши нови градови на југу, стр. 35—37) съобщава че презъ Прилепъ е миналъ А н р и П у к в и л ъ братъ на френския консулъ Пуквилъ въ 1807 год., който за прилепския панаиръ още тогава казалъ, че той е единъ отъ най-известнитѣ въ Румелия, започвалъ на 30 априлъ и продължавалъ 25 дена. И споредъ Костичъ, Прилепъ до срѣдата на XIX в. е ималъ най-голѣмия панаиръ въ Македония.

Това иде да потвърди, че панаира не е отъ XIX в., а отъ много по-рано.

това време извънредно много занаятите въ града, които се обединили въ еснафски организации на брой повече отъ 40. Последнитѣ сж имали голѣмо довѣрие предъ турската власть и сж били като защитници на българското население. По-важни занаяти били: джелпчийството, желѣзаро-коларството, желѣзарството (били изработвани кантари, тесли, сѣкири, ножове и пр.), казанджийството, кожухарството, механджийството, бояджийството, кираджийството, самарджийството, папукчийството, обущарството (кондурджийството), бѣчварството и много още други. Повечето отъ тѣзи занаяти днесъ сж въ много голѣмъ упадѣкъ.

Благодарение на тѣзи много разнообразни занаяти, панаира е билъ посещаванъ отъ българи, турци, гърци, сѣрби, арменци, евреи, власи, арнаути, бошняци, перси и разни европейци отъ Австрия и Германия.

Много прилепчани като керванджии натоварвали стоки на коне и вкупомъ по 40—50 коня ги разносяли къмъ София, Плѣвенъ, Пловдивъ, Сѣрѣ и други български градове, като продавали солунски маслини, елбасански зейтинъ, охридска риба, сѣрски сусамъ и памукъ, скопски леблебии и др. На връщане тѣ закупвали и донасяли въ Прилепъ отъ Пловдивъ и Пазарджикъ оризъ, отъ Самоковъ полуобработено желѣзо и гвоздеи, отъ София и Плѣвенъ разни желѣзарски издѣлия и пр.

Цѣлиятъ този богатъ стопански животъ е привлѣкѣлъ въ Прилепъ още по-многобройно българско население и е способствувалъ да се тури началото на единъ доста оживенъ и разнообразенъ духовенъ животъ.

Духовниятъ животъ изглежда е билъ подържанъ презъ цѣлото турско робство чрезъ тѣй нареченитѣ килийни училища при манастиритѣ „Св. Арахангелъ“, при с. Варошъ и Тръскавецъ. Почти всички учители въ тия училища сж били отъ с. Варошъ, т. е. отъ сръдновѣковния градъ, гдето презъ Марково време, а и по-рано е имало оживенъ български духовенъ животъ.

Съ развитието на занаятитѣ и търговията въ Прилепъ презъ XVIII и XIX в, както и въ другитѣ занаятчийски центрове на българскитѣ земи, образованието давано до тогава на българскитѣ занаятчи и търговци се оказало недостатъчно и тѣ започнали да се стремятъ къмъ все по-голѣма просвѣта. Отъ друга страна, тѣ вече станали имотни и съ голѣма власть предъ турцитѣ, а това ги правило по самонадеяни предъ последнитѣ.

Първата борба започнала съ искането да се построи въ Прилепъ черква, тѣй като до тогава сж се черкували въ Варошъ. Тя води началото си откъмъ края на XVIII и първитѣ години на XIX в. Следъ дълги борби и прѣчки отъ една страна отъ турцитѣ, отъ друга отъ гърчещитѣ се власи, арнаути и българи, упорититѣ прилепчани подъ водачеството на хаджи Ристе спечелили борбата и въ 1835 г. започнала да се гради

черквата „Св. Благовещение“ въ турската махала<sup>1)</sup>. Въ 1838 г. черквата е била готова и населението масово се стекло на религиозна служба въ новопостроената черква. Оттукъ нататъкъ, обаче, започнали борбитъ между гърчеешитъ се елементи въ Прилепъ и истинскитъ българи. Тя се разгаря още повече, когато се основала българската екзархия. Християнското население въ Прилепъ се раздѣлило на два лагера, враждуващи помежду си, чиито борби понѣкога се превръщали въ формени боеве по улицитъ на града.

Съ отварянето на българско училище въ двора на новата черква презъ 1842 г. (последното е грамадна сграда и е изгорѣна отъ сѣрбитъ въ 1938 г. поради това, че населението го наричало „българското училище“) борбата се разгаря още повече. Въ него се изреждатъ като учители голѣми българи, като Жинзифовъ (баща на поета Жинзифовъ), Димитъръ Миладиновъ, Григоръ Пърличевъ, Кузманъ Шапкаревъ, Йорданъ х. Константиновъ нареченъ Джинотъ, Н. Ганчевъ и др.

Всичко това засилило още повече враждата между двата лагера, която най-после завършила съ една разпра въ самата черква на 25. II. 1868 г. когато прилепчани скъсали веднажъ за винаги съ гръцкото духовно иго и вмѣшателството на властитъ въ църковнитъ и училищни работи<sup>2)</sup>.

Тогава билъ построенъ и градския часовникъ (1858 г.).

Този богатъ и оживенъ стопански и духовенъ животъ е правилъ винаги грамадно впечатление на чужденцитъ, които сж посещавали Прилепъ. Почти всички го поставятъ като най-напредналъ въ стопанско и духовно отношение спрямо другитъ македонски градове.

Първи, който дава сведения за голѣмината на града е Е. Челеби<sup>3)</sup>. Той съобщава, че чаршията му се състояла отъ 200 дюкяна.

Презъ XIX в. минали много чужденци, които ни даватъ нѣкои данни за този богатъ и оживенъ търговски центъръ въ Македония. Въ 1807 г. е ималъ къмъ 1000—1100 мохамедански и християнски къщи<sup>4)</sup>. Споредъ Ами Буе<sup>5)</sup>, който е миналъ презъ Прилепъ въ 1836-37 г. казва, че е ималъ 6—7 х.

<sup>1)</sup> Построяването на черква въ турската махала, принудило турцитъ да напуснатъ тази частъ на града и да се заселятъ въ северната му частъ, гдето сж и днесъ. Съ това Прилепъ още повече се побългарилъ.

<sup>2)</sup> По-подробно вижъ Хр. Шалдевъ, Възраждането на гр. Прилепъ. 1916. Н. Ганчевъ, Възпоминания и бележки. София, 1906; Г. Трайчевъ, гр. Прилепъ, София, 1925.

<sup>3)</sup> У Коста Н. Костић, Цит. съч., стр. 37 и 38.

<sup>4, 5)</sup> Пакъ тамъ.

души жители. Х. Бартъ миналъ презъ 1862 г. установява, че въ Прилепъ имало само българско население 11,000 д.<sup>1)</sup>

Споредъ една дописка отъ Македония печатана въ в-къ „Македония“ брой 42 и 44 отъ 1867 г. Прилепъ е ималъ 1200 кжци български, 600 турски, около 200 егюпти (цигански) и 75 цинцарски<sup>2)</sup>.

В. Кжнчовъ съобщава, че къмъ 1900 г. Прилепъ е ималъ население: българи — 16,900, турци — 6,200, власи (въроятно нѣкои ги смѣтатъ за цинцари) — 480 и цигани 960 или всичко — 24,540 души.

Въ края на 19 вѣкъ настанали, обаче, за Прилепъ неблагоприятни поселищно-стопански условия за развитие. Разкжеването на българскитѣ земи споредъ Берлинския конгресъ въ 1878 г. и прокараването на желѣзопътна линия отъ Солунъ за Битоля, докарватъ упадъкъ на неговитѣ занаяти и търговия. Отъ друга страна, голѣма частъ отъ неговото будно занаятчийско население, следъ настаналитѣ политически промѣни, избѣгало въ България и въ Америка.

Въ началото на XX в. размирицитѣ отново се засилили въ тѣзи български земи, останали все още подъ турска властъ. Започнала организирана революционна дейность, въ която населението на Прилепъ сжщо взело участие съ рѣдко себепризнание. Буднитѣ учители Пере Тошевъ и Даме Груевъ, учителствували въ Прилепъ въ края на XIX вѣкъ, оставили дълбоки следи при тази борба. Балканската война заварила Прилепъ въ такава трѣскава дейность за освобождение. Тогава той е ималъ само 14,228 души, отъ които турци — 4806, цигани — 1127, албанци — 2412, власи — 111<sup>3)</sup>.

Презъ първата половина на XX вѣкъ, Прилепъ и Прилепско сж отново мѣста на военни действия — особено миналата Свѣтовна война. Следъ Балканската и Междусъюзническа война, Прилепъ попада подъ ново робство — сръбско. То става причина голѣма частъ отъ населението му да избѣга въ България. Въ 1915 г. той тържествено посрѣща отново нашитѣ войски, като освободители.

А следъ настжпилитѣ събития въ 1918—1919 г. Прилепъ попада пакъ подъ сръбско робство. Нова вълна отъ прилепчани напустнали града за къмъ България. Изстжпленията на сърбитѣ срещу буднитѣ българи било голѣмо и тѣ масово избѣгватъ въ предѣлитѣ на България. Въ 1920 г. населението му е било 19,096, въ 1931 г. — 21,409. Презъ априлъ 1941 г. населението тържествено посрѣща победоноснитѣ германски войски. А преди да пристигнатъ българскитѣ, то, три дни под-

<sup>1)</sup> У Г. Трайчевъ, Цит. съч., стр. 32.

<sup>2)</sup> Й. Ивановъ, Българитѣ въ Македония. 1915, стр. 188.

<sup>3)</sup> В. Кжнчовъ, Цит. съч., стр. 244.

<sup>4)</sup> Г. Трайчевъ, Цит. съч., стр. 27.

редъ е излизало мало и голѣмо да ги посрѣща на гарата, макаръ и да е валѣло непрекъснато дъждъ. И когато най-после пристигатъ, населението изпада въ грамаденъ възторгъ и въодушевление. Офицери, войници се носятъ на ржце. Прегръщатъ се, цѣлуватъ се войска и народъ, а сълзитѣ и отъ единитѣ и другитѣ падатъ като последна дань отъ отлетѣлото вече робство.

Следъ тия събития въ населението на Прилепъ сж станали незначителни промѣни и той презъ юлий с. г. наброява 24,970 души.

Презъ сръбското робство развитието на града е останало такова, каквото е било и въ турско време. Сърбитѣ не сж направили нищо ново за благоустрояване на града. Занаятитѣ продължавали да упадѣтъ все повече безъ да се подкрепятъ отъ сръбската властъ, съ цель да се модернизиратъ.

3. *Типъ и физиономия.* Макаръ да е разположенъ на проходнитѣ пѣтица, които минаватъ презъ Присадъ и Плетваръ за къмъ долината на Вардара, Прилепъ е събрано селище и нѣма продълговата форма. По-скоро той има гнѣздно положение, понеже е заграденъ почти отъ всички страни съ склоноветѣ на Бабуна и Селечка. Отворенъ е само къмъ западъ — къмъ полето.

Следъ прокарване на шосето презъ Плетваръ за Битоля и Градско, стариятъ търговски центъръ около градския часовникъ, започналъ да запада и да се измѣства по това шосе, по което се намиратъ доста много магазини, хубави сгради и увеселителни заведения. Прокарването пъкъ на шосе и презъ Присадъ и особено следъ постройката на желѣзопѣтната линия, търговскиятъ центъръ наново се възвръща пакъ тамъ гдето си е билъ. Съ построяването на нормалната желѣзопѣтна линия отъ сѣрбитѣ (1931—1936) градътъ се свлича къмъ новата гара и къмъ нея се мѣсти сега и търговския центъръ, т. е. къмъ западъ. Тамъ се намиратъ и най-хубавитѣ хотели на града, общината, площада за тържествени дни, занаятчийския домъ и пр.

Въпрѣки, че Прилепъ е доста голѣмъ градъ, той се развива безъ планъ. Улицитѣ му сж криви, тѣсни и само нѣкои отъ тѣхъ сж застлани съ едъръ калдаръмъ, останалъ още отъ турско време. Повечето отъ улицитѣ извеждатъ къмъ пазарния центъръ (чаршията и около градския часовникъ). Въ турската махала тѣ сж много по-тѣсни и по-криви, отколкото въ българскитѣ махали. Главнитѣ улици носятъ името на пѣтя, който минава презъ тѣхъ. Така имаме: битолски, крушовски, велешки, за градско, варошки, селечки, мариовски пѣтъ.

Кжщитѣ сж низки, съ не много голѣми дворове, но обградени съ високи стени (дувари), въ които се влиза презъ здраво построени и заключвани врати. Тукъ-таме между тѣхъ се издигатъ по на етажъ и половина или най-много на два, по-

хубави кжщи. Последнитѣ сж строени повечето въ срѣдиземноморски стилъ. Горниятъ етажъ е оставенъ за живѣне. Срѣдната му часть е заета отъ голѣмъ салонъ-коридоръ, около който сж наредени стаятъ за живѣне. Като български типъ кжща, може да се посочи тая на семейство Бомболови.

Около градския часовникъ е пазарището на града. Тамъ се редятъ гжсто, едно до друго, малки, схлупени дюкянчета. Въ тѣхъ се отразява все още миналото на този богатъ стопански животъ на града.

Споредъ думитѣ на старитѣ люде отъ Прилепъ, пѣкъ и на тия, които сж го напустнали въ началото на тоя вѣкъ и сж имали възможность наново да го посетятъ, градътъ е запазилъ напълно своята ориенталска физиономия. Той сега е околийски центъръ.

4. *Население.* Въ своята превратна история, населението на Прилепъ е било подложено на много чести промѣни. Последнитѣ, не сж позволили едно нормално увеличение на населението на града, а сж станали причина то да се развива на скокове. Съ други думи, при мирни години то се увеличавало естествено, а при неспокойни времена сж ставали масови изселвания и приселвания. Може би това е причината, загдето посетилитѣ го чужденци презъ втората половина на XIX и началото на XX вѣкъ даватъ различенъ брой на неговото население.

Поради липса на преброяване презъ време на турското робство не могатъ да се проследятъ съ статистични данни тѣзи промѣни и да се изтъкне съ цифри и проценти населението на Прилепъ презъ различнитѣ години до наши дни.

Все пакъ може да получи човѣкъ една представа за населението на Прилепъ презъ това време отъ долуизброенитѣ данни.

1882 <sup>1)</sup>	30,257	1919	18,806
1900 <sup>2)</sup>	24,540	1920	19,096
1912 <sup>3)</sup>	14,228	1931	21,409
1914 <sup>4)</sup>	22,221	1941	24,970

Отъ тѣзи данни се вижда, че презъ периодъ отъ близу 60 години броятъ на населението на Прилепъ е билъ много колебливъ и не се е увеличилъ никакъ, а напротивъ даже и намалялъ.

Трѣбва да се знае още, че следъ 1878—80 год. започва изселването на прилепчани въ България. Следователно, преди тѣзи години той е билъ съ повече отъ 30,000 население.

Презъ 1919 год. броятъ на населението е доста голѣмъ,

1) Проф. Й. Ивановъ, Българитѣ въ Македония и пр. стр. 188.

2) В. Кжнчовъ, Цит. съч., стр. 244.

3) Г. Трайчевъ, Цит. съч., стр. 27.

4) Статистически данни отъ общинскитѣ регистри.

ако и градътъ да е билъ въ обсега на три годишни военни действия. Това се дължи преди всичко на факта, че тогава въ него сж се заселили много българи отъ селата разположени по самия боенъ фронтъ. Тъй сжщо и на това, че съ оттеглянето на нашитѣ войски се е изселило и доста градско население и на негово мѣсто отъ околнитѣ села, е дошелъ доста голѣмъ брой селско население.

Следъ 1921 г. населението на града се е увеличило, за повече отъ 20 години, едва съ около 6,000 души.

Въ народностно отношение сърбитѣ не ни даватъ никакви цифри за населението на Прилепъ. Въ него живѣятъ, обаче, доста турци, цигани и власи. Колко е тѣхниятъ брой не може да се опредѣли сега и това ще стане съ настоящето преброяване въ 1942 г.

Въпрѣки, че основното образование е било задължително по време на сръбската власть грамотността, общо взето е слаба. Малцина отъ прилепчани сж завършили гимназия, а съвсемъ рѣдко иматъ пѣкъ завършено висше образование. За единъ такъвъ голѣмъ градъ това прави извънредно силно впечатление.

Населението на Прилепъ проявява много характерни черти. То се слави изъ цѣла Македония съ своята преголѣма пестеливостъ, изразена преди всичко въ неговото скромно облекло и животъ. Сжщо тъй известно е и съ своята много голѣма духовитостъ, понѣкога и саркастичностъ.

Прилепчанинътъ е още упоритъ, трудолюбивъ гостоприемъ и много хитъръ. По духъ той е най-консервативния елементъ въ Македония и затова е излѣзалъ отъ дългото робство съ запазенъ моралъ, обичаи и български духъ.

Той проявява, обаче, и нѣкои отрицателни черти, завещани отъ дългото му робство. Преди всичко той е винаги недоволенъ и затова подлага всичко на безпощадна критика, показва недовѣрчивостъ и мнителностъ, нѣща, които сж му позволявали презъ време на робскитѣ години да запази по-лесно българския духъ.

Прилепчани говорятъ особено наречие, което ги отдѣля рѣзко отъ другото македонско население. Най-често тѣ изпускатъ, споредъ проф. Селищевъ<sup>1)</sup> между гласнитѣ, съгласнитѣ букви, като напримѣръ: гоеда, чоѣкъ, орѣи, маалò и пр. Изговора на ж е като а или у. Въ тѣхъ е запазена членната форма въ интересенъ видъ—ътъ, овъ, онъ или—та, ва, на. Ударението на прилепското наречие е опредѣлено и се слага винаги на третата сричка отъ края на думата<sup>2)</sup>. Носията е

<sup>1)</sup> Проф. А. Селищевъ, Говор области Скопье, Македонски прегледъ, год. 7, кн. 1. 1931 и Заметки по етнографии и диалектологии Македонии и пр., Мак. прегледъ, г. 4, кн. 4 (рецензии) 1928.

<sup>2)</sup> Проф. Б. Цоневъ и Д. Мирчевъ, Бележки по прилепския говоръ, Мсб., кн. VI и X.

вече изцъло „градска“. Интересенъ фактъ е и това, че мжжкото работно население въ дѣлнични дни се движи изъ града съ престилки.

Преселнически движения. Споредъ Д. Ярановъ<sup>1)</sup> изселниците отъ най-западнитѣ български земи, вследствие на албанскитѣ притѣснения въ края на XVII и презъ XVIII в. сж се придвижвали къмъ Пелагония на етапни вълни, нѣкои отъ тѣхъ оставали временно тукъ, а нѣкои и за винаги.

Както се спомена по-рано такива преселници отъ тѣзи български земи има въ Прилепъ—власи отъ Моско поле, Костурско и българи отъ Дебърско, дори и албанци—заселили се подъ името „арнаути“ и образували „арнаутъ маале“.

Преди тѣзи преселници въ Прилепъ сж се заселили такива отъ долината на р. Вардаръ презъ XVII в.

При освобождението на Сърбия, Гърция и после—България, въ Прилепъ сж се заселили много турци, като съ това сж увеличили значително турския елементъ въ града.

Презъ време на военнитѣ години 1915—1918 и следъ тѣхъ въ Прилепъ сж се заселили значителни маси отъ българско население, било отъ ония селища засегнати отъ развѣшитѣ се сражения или пѣкъ отъ тия изъ полето и околнитѣ на града селища.

Следъ 1920 г. въ Прилепъ сж се заселили и доста семейства отъ Порѣчието и нѣколко семейства отъ Сърбия. Последнитѣ при разгрома на „Югославия“ сж избѣгали.

Отъ Прилепъ пѣкъ къмъ другитѣ земи на полуострова при всѣка по-значителна промѣна въ историческото му развитие сж се изселвали негови жители.

Първитѣ изселници сж сигурно тия, които при завладяването на града отъ турцитѣ, сж избѣгали въ още не завладяната отъ тѣхъ Сърбия. Вѣроятно това сж били грамотнитѣ люде на престолния Крали-Марковъ градъ.

Най-голѣмо число изселници, обаче, имаме въ края на турското робство и при попадането му подъ сръбско.

Изселването отъ Прилепъ въ втората половина на XIX в. става по две причини: политически и икономически.

Отъ притѣсненията и своеволията на турската власть града е напускало онова население, което не е могло да търпи повече турското иго. Нѣкои отъ тѣхъ сж ставали четници, а семейства имъ, за да се спасятъ отъ тормоза на турцитѣ, напускали града и се заселвали въ по-вжтрешнитѣ градове на българскитѣ земи. Споредъ проф. Ив. Батаклиевъ<sup>2)</sup> прилепчани сж се заселили и въ Батакъ още преди 160 години. Вѣроятно

<sup>1)</sup> Д. Ярановъ, Преселнически движения на българи отъ Македония и пр. Мак. прегледъ, год. 7, кн. 1 и 3 стр. 105.

<sup>2)</sup> Проф. Ив. Батаклиевъ, Село Батакъ—Пещерско. Изв. Б. геогр. д-во, кн. 8, 1940 стр. 136.

има пръснати и изъ много други селища на българскитѣ земи, но още малко известни.

Следъ Освобождението на България и основаването на българската държава, започва масово изселване на население отъ Прилепъ къмъ нея. Това изселване е продължило и въ началото на тоя вѣкъ. Най-голѣми маси прилепчани напускатъ града следъ разпокъсването на Санъ-Стефанска България. Това сж преди всичко богатитѣ и интеллигентнитѣ слоеве на града. Тѣ се заселватъ въ крайграничнитѣ градове на новоосвободена България, а най-много въ Кюстендилъ и особено въ София. Следъ 1880—82 г. изселването обхваща по-широкитѣ и по-слабитѣ икономически слоеве отъ населението на Прилепъ и така потока не стихва за къмъ майката-отечество. Въ новитѣ си мѣстожителства тѣ се отдаватъ главно на търговия, едра и дребна, бакалия, предприемачество, сарафлъкъ, часовникарство и пр.

Изселването въ края на XIX в. и началото на тоя вѣкъ се подпомага и отъ лошитѣ икономически условия, настанали въ поминъка на прилепчани. Въ 1874 г. се прокарва желѣзопътната линия Солунъ—Скопие, а въ 1896—Солунъ—Битоля. Тѣ, особено последната, отнели и съсипали търговията и занаятитѣ на Прилепъ и населението останало почти безъ поминъкъ и масово започнало да се изселва. Едни прилепчани сж отивали въ Америка и следъ време отново сж се връщали. Изселването на прилепчани въ Америка е взело масови размѣри следъ Балканската война при новото робство (сръбско) и тѣ вече престанали да се връщатъ.

Нова вълна изселници отъ Прилепъ нахлува въ България и то най-голѣма при отстъпването на нашитѣ войски въ 1918 г. и въ първитѣ години на новото сръбско робство. Тя залива вече всички по-голѣми български градове. Затова днесъ намираме прилепчани въ Варна, Бургасъ, Ст. Загора, Пловдивъ, Русе, Свищовъ, Плъвенъ, Видинъ, Дупница, Горна Джумая, Петричъ и още много други селища на България. Нѣкои отъ тѣхъ къмъ 1923 г. сж се завърнали въ Прилепъ.

### III. Стопански отношения<sup>1)</sup>

Стопанската дейность на прилепчани, били тѣ търговци, занаятчи или земеделци презъ сръбското робство, особено на ония отъ тѣхъ съ по-жилавъ и запазенъ български духъ, била поставена подъ зоркото око на сръбската административна и полицейска власть. Голѣми, съ десетилѣтенъ животъ

<sup>1)</sup> Да се даде ясна представа за стопанството на града се иска много статистически данни, които въ повечето случаи ми липсватъ, понеже, когато бѣхъ въ града—юлий и августъ 1941 г. съответнитѣ книжа и служби, които можеха да ми услужатъ бѣха още въ периодъ на организация и възстановяване сжщо така нѣкои отъ книжата бѣха разхвърляни, а други унищожени.

фирми сж били проваляни и чрезъ изкуствено създавани положения довеждани до несъстоятелностъ, а всѣко начинание за създаване на индустриални произведения, било още въ самото начало убивано или твърде много ограничавано. Въ противовесъ на това, на пришелцитѣ сърби сж били давани най-хубавитѣ земи, били поощрявани съ всички възможни сръдства и въ скоро време достигали завидно стопанско положение.

Ето защо, като се има предвидъ всичко това, понятно е защо повечето отъ населението на Македония, свободата завари въ почти разорено материално състояние. Единственото нѣщо, което до известна степенъ е могло да поддържа у прилепчани по-завидно материално състояние спрямо другитѣ македонски градове, е било отглеждането на тютюневата култура, която е била монополъ на държавата. И понеже въ Прилепско за тази култура сж съществували най-благоприятни условия, затова и сѣненето му е било все повече насърчавано и производството увеличавано. За тази целъ сърбитѣ сж построили голѣмъ тютюневъ институтъ край шосето за къмъ Бродъ-Кичево, който е билъ проектиранъ да бжде най-голѣмиятъ, най-добре и модерно обзаведениятъ въ цѣлия полуостровъ, снабденъ съ всички необходими лаборатории и пр. за всестранно изследване на тютюнитѣ. Проектирало се следъ време въ него да се отвори тютюнево училище. Той разполага съ опитна площъ — 427 декара, когато въ Козарско, гдето до освобождението на тия земи бѣ най-голѣмата наша опитна станция, има 253 д.<sup>1)</sup> Поради развитиѣ се, обаче, събития, той не е билъ изцѣло завършенъ и обзаведенъ, дори и нѣкои сгради къмъ него сж още въ строежъ.

Тютюнътъ се засѣва по склоноветѣ на Бабуна и Селечка, по яката на тѣзи планини и не много навътре въ полето. Той опасва пролѣтно време съ зеленината си полето откъмъ северо-изтокъ. Неговото засѣване е стигнало непосредствено до крайнинитѣ на града и нѣкогашнитѣ лозя, зеленчукови и овощни градини покрай градската рѣка сж изкоренени, за да се разшири площта на тютюна. Произведенитѣ тютюни отъ тази площъ споренъ думитѣ на нашитѣ агрономи сж недоброкачествени и затова тѣ не трѣбва да се засѣватъ по тѣзи низки земи за напредъ. Това ще позволи да се създадатъ отъ ново необходимитѣ за града зеленчукови градини<sup>2)</sup>.

Годишното производство въ последната година е стигнало 2,670,000 кгр. а въ цѣлата околия — прилепския районъ — 3.5 милиона кгр.

Въ северната частъ, по-скоро покрай шосето за Варошъ, се издигатъ грамадни по дължина и ширина, а не и по висо-

<sup>1)</sup> Вижъ списание „Български тютюнъ“. Тютюнитѣ въ Македония, год. VI, кн. 7—8, 1941, стр. 308—309 и 348—349.

<sup>2)</sup> Устно съобщение отъ командирования агрономъ, който ржководѣше тютюневия институтъ въ Прилепъ.

чина нѣколко тютюневи склада. Въ тѣхъ се извършвало денкуването на тютюна и се е помѣщавала сръбската режия.

Интересенъ видъ добива градътъ, когато започне да се бере и суши тютюна отъ прилепчани. Още въ рани зори улицитѣ му се оживяватъ отъ глъчъ и врѣва. А почнели да се суши, цѣлиятъ градъ мирише на тютюнъ. Защото той се суши на открито по прозорци, стени, чардаци и дори по улицитѣ.

Благодарение на тая култура населението на Прилепъ въ материално отношение е било най-добре поставено отъ това на другитѣ градове подъ сръбска власть, колкото и на безценица да сж били закупвани тютюнитѣ му.

Другитѣ земеделски култури иматъ далечъ по-малко значение. Зърненитѣ храни се сѣятъ въ незначително количество. Най-много отъ тѣхъ се сѣе царевица, следъ това пшеница и т. н. Сѣе се още макъ и по-малко бостани — лозя и др.

Земеделieto, обаче, е останало извънредно много назадъ въ сравнение съ това отъ старитѣ предѣли на България. Модернитѣ сѣчива и машини почти не сж познати на тукашния земеделецъ.

Климатътъ и почвенитѣ условия сж крайно благоприятни за едно развито зеленчуково производство не само за задоволяване нуждитѣ на града, но и за износъ. Зеленчуци сега за Прилепъ се донасятъ изключително отъ градъ Велесъ. Сжщо така има благоприятни условия за интензивно овощарство, но то за сега е още въ зародиша си. И въпрѣки, че още въ 1922 година е основанъ овощенъ разсадникъ съ площ отъ 65 декара, овощнитѣ градини въ цѣлата околия заематъ всичко 570 д. Разсадникътъ се намира на югозападъ отъ Прилепъ край шосето за Битоля.

Лозарството е било нѣкога въ Прилепско много разпространено. За него още Е. Челеби презъ XVII в. отбелязва въ пжтнитѣ си бележки <sup>1)</sup>. А споредъ Н. Г. Яничеревъ <sup>2)</sup> лозя е имало презъ неговото учителствуване (1866 г.) въ околността на града на четири мѣста: на северъ — дабнишкитѣ, на изтокъ — орбовичкитѣ, саржайскитѣ и селечкитѣ на изтокъ и югоизтокъ. Днесъ отъ тѣхъ почти нищо не е останало. Тѣ, следъ унищожението имъ отъ филоксерата и изкореняването имъ за тютюнитѣ не сж били подновени отъ прилепчани. Въ цѣлата околия отъ 1939 г. е имало 612 хектара, отъ които американски само 64 хектара. Има създадени нѣколко разсадника за американски пржчки.

Следъ тютюневата култура на второ мѣсто по значение идватъ — занаятитѣ и търговията.

Както по-рано се спомена, въ миналото Прилепъ е билъ голѣмъ занаятчийски и търговски центъръ. Занаятитѣ и тър-

<sup>1)</sup> А. Шоповъ, Е. Челеби. Пер. сп., кн. LXII, 1901, стр. 185.

<sup>2)</sup> Н. Г. Яничеревъ, Възпоменания и бележки. 1906 г., стр. 328.

говията започнали усилено да западатъ, когато по новопостроенитѣ шосета и желѣзници нахлули европейски фабрични стоки и търговията се измѣстила въ Солунъ, Скопие и Битоля.

Занаятчийскитѣ и търговскитѣ магазини се намиратъ около градския часовникъ, повечето отъ които по своя външенъ видъ напомнятъ, че сж още отъ турско време. По отношение висотата на техниката въ производството, трѣбва да се отбележи, че тя е останала твърде много назадъ, въ сравнение съ техниката на занаятитѣ въ старитѣ предѣли на Царството. Нѣма да бжде пресилено, ако се каже, че голѣмъ брой отъ занаятитѣ сж на онова равнище на което сж се намирали презъ времето на Евлия Челеби (къмъ 1651 г.). Затова, разбира се, е виновна сръбската властъ, която никъкъ не се е интересувала за модернизирането имъ.

По брой на занаятчийскитѣ си заведения Прилепъ въроятно заема трето мѣсто, следъ Скопие и Битоля. Той има 970 занаятчийски и три индустриални заведения.

Споредъ М. Савичъ<sup>1)</sup> въ 1914 г. въ Прилепъ е имало следнитѣ по-важни занаяти: казанджии — 14 дюкяна (а къмъ 1890 — 25), кантарджии — 20 работилници, обушари — 20, кюркчии — 25 (изселили се после въ Америка и Бълггария), кроячи — 30 за женски дрехи и 20 за мъжки, абаджии — 4, табаци 16, сарачи — 15 (всички турци), бояджии — 7 (сега има 2 дюкяна), самарджии — 20, сапунджии — 3, восакари — 13 и т. н. Имало е предачници за памукъ, за рѣзане на тютюнъ. Днесъ, обаче, повече отъ тия занаяти сж на изчезване. Тѣ се намиратъ въ такава примитивно състояние, че който иска да види какви сж били занаятитѣ въ старитѣ предѣли преди освобождението ни, нека отиде въ Прилепъ за да си състави пълна и ясна представа за тѣхъ презъ това време. Нѣкои отъ тия занаяти сж вече изчезнали, като работилницитѣ за предене на памукъ, изработване килими, ковачницитѣ на медъ, на кантари (има майстори, които днесъ работятъ други желѣзоколарски произведения), табацитѣ и др.

Фабричнитѣ заведения се представятъ отъ една не голѣма бирена фабрика и две парни мелници. Въ града има електричество добивано отъ нафтови мотори, но съвсемъ недостатъчно за нуждитѣ на населението, а още повече за индустрията. Има и нѣколко каменодѣлници, гдето се изработватъ отъ плетварския мраморъ паметници и др. мраморни издѣлия.

Въ Прилепъ е седалището на една германска минна компания, която използва нѣкои отъ минералнитѣ богатства въ Мариово, като слюда, манганъ и др.

Търговията въ Прилепъ, преди да се прокаратъ желѣзопѣжнитѣ линии, е била извънредно много оживена и тогава

<sup>1)</sup> М. Савичъ, Занати и индустрија у присајединимъ областима и пр. 1914 г., Београд, стр. 174.

той е билъ центъръ на едра търговия. Ето защо, по него време въ Прилепъ е имало клонове отъ магазинитѣ на нѣкои битолски търговци. Тази едра търговия се състояла преди всичко въ продажба на манифактурни стоки, особено по време на панаирнитѣ дни отъ 1—15 августъ.

При закриване на панаира въ 1875 г., отъ страна на турската власть, и прокарването на желѣзопътната линия Солунъ—Битоля тази търговия замръзла и сега става обратното — Прилепъ си доставя тѣзи стоки отъ Битоля. Съ прокарването на новитѣ граници между Гърция и бивша Югославия презъ 1912—13 г. търговията на Прилепъ и неговитѣ занаяти напълно западатъ. Тѣ сега съществуватъ толкова, колкото да задоволятъ нуждитѣ на Прилепско. Последното има доста голѣми граници, като включва Порѣчието и Мариово. Благодарение на това и днесъ въ Прилепъ има оживена търговска обмѣна на земеделски произведения съ занаятчийски и фабрични.

Прокарването на новата желѣзопътна линия презъ 1936г., която свързва Прилепъ съ Велесъ и Битоля, е причина наново търговията и занаятитѣ въ Прилепъ да се съживятъ и да процъветатъ.

Разработването на минералнитѣ богатства въ Мариово, свързването на последната областъ съ удобни пътища съ Прилепъ ще тласне още по напредъ стопанския животъ на града.

## P R I L E P

(Résumé)

La ville de Prilep, qui est l'objet de cette étude, est située dans l'extrême est de la plaine portant le même nom, là où cette plaine pénètre le plus entre les montagnes Babouna et Seletchka. Les versants escarpés et nus de ces deux montagnes baignent la ville et ne lui laissent d'horizon libre que du côté de la plaine. Ils sont composés de roches primaires, de granites et de gneiss. La plaine est un prolongement du grand bassin fermé de Pélagonie, qui s'étend, du nord au sud, à l'ouest de la vallée du Vardar. La plaine de Prilep de même que le vallon entier, est tout à fait plate. Elle a été fermée par un effondrement qui semble continuer encore c'est pourquoi les rivières qui y coulent ont des lits peu profonds et décrivent de nombreux méandres.

Le climat de Prilep est intermédiaire entre le climat continental et le climat méditerranéen. Le régime de pluies montre deux maxima: pendant le mois d'avril (81 m. m.) et pendant le mois d'octobre (46 m. m.). Les vents qui dominent sont ceux du nord-ouest et de l'ouest.

Le col très commode de Pletvar qui sépare Babouna de Seletchka et en partie celui de Prissad, points qui relient toutes les routes menant vers la vallée du Vardar, offraient dans les

temps préhistoriques encore, des conditions favorables pour la fondation d'une ville à cet endroit. Les premiers habitants de cette contrée, que l'histoire connaisse ont été les Pélagoniens, population préhellénique. Viennent ensuite les Thraces et les Illyriens qui créent l'Etat de Péonie, conquise plus tard par les rois macédoniens et ensuite dans les premières années de l'ère chrétienne par les Romains.

Vers le VI<sup>e</sup> et le VII<sup>e</sup> siècles, des peuples slaves commencent à s'installer en masse sur ces terres. La région de Prilep est envahie par les Barsiatzi. Ils détruisent les villes florissantes de l'Empire et en construisent de nouvelles auxquelles ils donnent des noms slaves. Ils changent dans le même sens le nom des villes déjà existantes. Prilep doit avoir un nom slavisé.

Le développement de la ville a subi toutes sorte de vicissitudes. On peut y distinguer trois étapes: la première — de sa fondation jusqu'à l'avènement des Slaves; la deuxième — depuis sa slavisation jusqu'à sa conquête par les Turcs (1395). Pendant cette époque la ville est souvent disputée entre les Bulgares et les Byzantins et à la fin du Moyen-âge s'ajoutent les prétentions des Serbes. Pendant cette époque également la ville est arrivée à une grande prospérité économique. Pour cette raison elle fut choisie par Valkachine et par Krali Marko pour capitale. La troisième époque s'étend de sa conquête par les Turcs jusqu'à nos jours. Les Turcs ont détruit la ville médiévale et non loin de ses murailles en ont construit une nouvelle — le Prilep d'aujourd'hui.

Durant le XVIII<sup>e</sup> et le XIX<sup>e</sup> siècles la ville devient un centre de divers métiers et de commerce qui en font une des villes les plus riches et les plus connues de la Macédoine. Cependant avec la construction des routes nouvelles et surtout des lignes de chemin de fer Salonique — Skopié et Salonique — Bitolja à la fin du XIX<sup>e</sup> siècle les marchandises manufacturées envahissent la ville et les métiers et le commerce commencent à décliner de plus en plus.

Les événements politique qui se sont déroulés pendant la seconde moitié du XIX<sup>e</sup> siècle et au commencement du XX<sup>e</sup> ont forcé une grande partie de la population à Prilep d'émigrer en Bulgarie; quelques uns ont traversé l'Atlantique pour aller en Amérique. Cette émigration a atteint son point culminant après 1920 quand la ville tomba sous la domination serbe.

Durant le dernier joug les habitants de Prilep trouvent leurs moyens d'existence dans la culture du tabac pendant que les métiers et le commerce continuent à mourir. Les Serbes dans le but d'encourager cette culture industrielle vouloient créer un grand institut de tabac, que cependant les événements de 1941 ont trouvé inachevé et point installé. Ce coin pittoresque de notre patrie peut aussi devenir un jardin fruitier et potager étant donné que le sol et le climat s'y présentent d'une manière excellente.

St. Roussev